



## Esempi di flusso di lavoro

© 2024 Fiery, LLC. Per questo prodotto, il trattamento delle informazioni contenute nella presente pubblicazione è regolato da quanto previsto in Avvisi legali.

2 dicembre 2024

# Indice

Esempi di flussi di lavoro di stampa per il server Fiery .....	5
Flusso di lavoro per supporti misti .....	6
Esempio - Flusso di lavoro con supporti misti .....	6
Stampare il libro campione con Supporti misti .....	7
Flusso di lavoro per l'imposizione .....	9
Esempio - Flusso di lavoro con imposizione .....	9
Stampare i biglietti da visita usando l'imposizione .....	10
Flusso di lavoro per PPML con impostazione .....	11
Esempio - Flusso di lavoro per PPML con impostazione .....	11
Stampare le cartoline utilizzando PPML con impostazione .....	12
Flusso di lavoro per VDP tramite FreeForm .....	14
Esempio - Flusso di lavoro per VDP tramite FreeForm .....	14
Stampare l'esempio di VDP utilizzando FreeForm .....	15
Flusso di lavoro per VDP tramite FreeForm2 e supporti misti .....	17
Esempio - Flusso di lavoro per VDP tramite FreeForm2 e supporti misti .....	17
Stampare un esempio di VDP con FreeForm 2 e Supporti misti .....	18
Flusso di lavoro per Fiery Hot Folders .....	20
Esempio - Flusso di lavoro per la stampa di cartoline utilizzando Fiery Hot Folders .....	20
Stampare i biglietti da visita utilizzando Fiery Hot Folders .....	20
Flusso di lavoro per l'utilizzo di Fiery Compose con Paper Catalog o Catalogo supporti ..	22
Paper Catalog e panoramica del Catalogo supporti .....	22
Esempio: flusso di lavoro per Paper Catalog o Catalogo supporti con Fiery Compose .....	23
Stampare il manuale utilizzando Fiery Compose e Paper Catalog /o il Catalogo supporti .....	24



# Esempi di flussi di lavoro di stampa per il server Fiery

Esistono molti scenari possibili per la stampa su un server Fiery. Questi flussi di lavoro forniscono esempi reali.

Gli esempi di flusso di lavoro illustrano concetti e utilizzi per:

- Supporti misti
- Imposizione
- Impostazione con PPML (Personalized Print Markup Language)
- Stampa dati variabili (VDP) con FreeForm
- Impostazione con PPML e utilizzo di Fiery Impose e PPML in un flusso di lavoro di stampa di dati variabili
- Stampa su una cartella automatica in rete
- Utilizzo di Fiery Compose e Paper Catalog o del Catalogo supporti per creare un lavoro

Vedere *configurazione e impostazione* per informazioni sui sistemi operativi supportati e sui requisiti del sistema.

I flussi di lavoro utilizzano diversi file di esempio. Si tratta di file forniti dall'utente; non sono forniti da Fiery. Quando si creano i file di esempio, è possibile assegnare loro qualsiasi nome si desidera.

# Flusso di lavoro per supporti misti

Supporti misti consente di stampare intervalli di pagine su differenti tipi di supporti. Ad esempio, è possibile usare la funzione Supporti misti per specificare un supporto pesante per la copertina, aggiungere pagine vuote, usare supporti colorati per determinate pagine e specificare le pagine in fronte-retro all'interno di un unico lavoro di stampa.

Specificare le impostazioni di Supporti misti quando vengono selezionate quando si stampa un lavoro da un'applicazione con il driver di stampa. In Command WorkStation, è possibile definire e modificare le impostazioni di Supporti misti di lavori già inviati al server Fiery. È inoltre possibile definire le impostazioni Supporti misti in Cartelle automatiche per i lavori stampati tramite Cartelle automatiche.

## Esempio - Flusso di lavoro con supporti misti

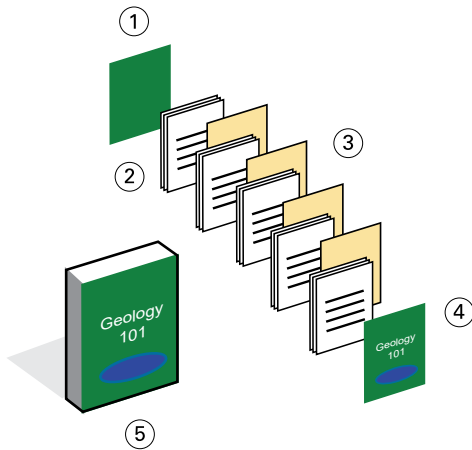
Ad esempio, puoi usare le impostazioni di Supporti misti per stampare un libro con testo in capitoli su supporti normali e divisori di capitoli e divisori fronte e retro su supporti pesanti.

Per Supporti misti in Command WorkStation, il file importato deve essere un lavoro non raster. Per eliminare i dati raster da un lavoro in Command WorkStation, fare clic con il pulsante destro del mouse sul file e selezionare **Rimuovi raster**.

Questo flusso di lavoro funziona anche con un file PostScript.

È anche possibile specificare l'inserimento di separatori. Ad esempio, invece di specificare un supporto pesante per le pagine di separazione dei capitoli, è possibile creare i separatori e stampare i numeri dei capitoli su ciascun separatore. Per maggiori informazioni sulla stampa di separatori, vedere il manuale *Programmi di utilità*.

Nell'illustrazione seguente vengono mostrati i componenti del libro di esempio.



- 1 Copertina posteriore stampata su supporto pesante
- 2 Capitoli stampati su supporto normale
- 3 Separatori dei capitoli su supporti pesanti
- 4 Copertina anteriore stampata su supporto pesante
- 5 Libro di esempio completato

## Stampare il libro campione con Supporti misti

Per stampare il libro in questo esempio, aprire il file in Command WorkStation, impostare le proprietà del lavoro e quindi stampare il libro.

Questo flusso di lavoro utilizza quanto segue:

- Un file PDF con il contenuto di un libro
- Server Fiery
- Command WorkStation con Supporti misti
- Supporti pesanti per le copertine anteriore e posteriore
- Supporti pesanti per i separatori dei capitoli
- Supporti normali per i capitoli

- 1 Importare il file PDF in Command WorkStation.
- 2 Selezionare il lavoro.
- 3 Fare clic su **Azioni > Proprietà**.

- 4 Fare clic sull'icona **Supporti** e applicare le impostazioni seguenti:
  - In **Nuovo intervallo pagine** in Supporti misti, immettere i numeri di pagina per l'inizio della pagina (le pagine che iniziano ogni capitolo), specificare un supporto pesante e il cassetto che contiene i supporti pesanti, quindi fare clic su **Aggiungi definizione**.
  - Da **Nuovo inserto** in Supporti misti, inserire una pagina vuota dopo l'ultima pagina per distinguere la fine del lavoro di stampa, quindi fare clic su **Inserisci**.
  - Da **Definisci copertina** in Supporti misti, specificare le copertine anteriore e posteriore che devono essere stampate solo su fronte, il supporto copertina e il cassetto che contiene i supporti, quindi fare clic su **OK** (se applicabile).
- 5 Fare clic sull'icona **Layout** e specificare stampa fronte-retro.
- 6 Fare clic su **OK** e salvare il file.
- 7 Elaborare e spostare il lavoro.
- 8 Anteprima del lavoro.
- 9 Stampare il lavoro.  
Stampare un solo set di prova prima di stamparne più copie.



# Flusso di lavoro per l'imposizione

L'imposizione consente di disporre le singole pagine di un libro, booklet o brochure su un foglio di grandi dimensioni. Dopo aver stampato, piegato e tagliato il foglio, le pagine impostate saranno nell'orientamento e nell'ordine corretti.

Questo flusso di lavoro utilizza Fiery Impose, un'applicazione di imposizione basata su client in grado di modificare e assemblare interi documenti prima dell'elaborazione dei file.

**Nota:** Per utilizzare tutte le funzionalità di Fiery Impose, è necessario disporre di una licenza attiva per l'applicazione. In alternativa, Fiery Impose può essere utilizzato in modalità demo e in questo caso i lavori vengono salvati con una filigrana "Demo".

**Nota:** Non tutti i modelli del server Fiery supportano l'imposizione. Per informazioni dettagliate sul supporto per un particolare server Fiery, vedere *Utilities*.

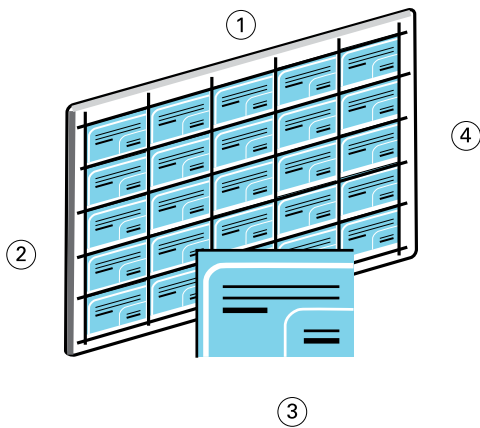
Un lavoro deve essere inviato in spool per essere aperto in Fiery Impose. Per eliminare i dati raster da un file in Command WorkStation, fare clic con il pulsante destro del mouse sul file e selezionare **Rimuoviraster**.

## Esempio - Flusso di lavoro con imposizione

Ad esempio, stampare 600 biglietti da visita e impsta i biglietti da visita su una pagina 11 x 17.

La scheda ha del testo sul retro, quindi la stampante deve essere in grado di stampare in fronte-retro. Il formato standard del biglietto da visita è 2 x 3,25 e 25 carte possono essere impostate su una pagina 11 x 17.

L'illustrazione seguente mostra come vengono impostati i biglietti da visita



1 5 colonne

2 5 righe

3 Biglietti da visita 2 x 3,25

4 Pagina 11 x 17

## Stampare i biglietti da visita usando l'imposizione

Per stampare i biglietti da visita di questo esempio, aprire il file in Command WorkStation, selezionare **Stampa multipla ed Elementi ripetuti**, quindi definire le impostazioni del lavoro, inclusi il layout e i segni di stampa. Infine, l'operatore visualizza in anteprima e stampa i biglietti.

Questo flusso di lavoro utilizza quanto segue:

- Un file PDF che definisce un biglietto da visita 2 x 3,25
  - Server Fiery
  - Command WorkStation con Fiery Impose (richiede una licenza)
  - Supporti pesanti 11x17, come il cartoncino
- 1 Importare il file PDF in Command WorkStation.
  - 2 Selezionare il lavoro.
  - 3 Fare clic su **Azioni > Impose**.
  - 4 Selezionare **Stampa multipla** e selezionare **Elementi ripetuti**.
  - 5 Applicare le impostazioni seguenti:
    - Dall'elenco **Foglio**, selezionare il formato foglio **11x17**.
    - Dall'elenco **Fronte-retro**, selezionare **On**.
    - Dall'elenco **Orientamento layout**, selezionare **Orizzontale**.
    - Specificare cinque righe e cinque colonne nel campo **Riga e colonna layout**.
    - Dall'elenco **Segni**, selezionare **Definisci**, quindi selezionare la casella di controllo **Stampa segni di rifilatura**.
    - Impostare i segni di stampa offset orizzontali e verticali su **0,125 pt** e fare clic su **OK**.
    - Dall'elenco **Ridimensionamento**, selezionare **Personalizzato**, quindi digitare **100** nel campo **Fattore di scala**.
  - 6 Salvare il lavoro.
  - 7 Selezionare il file .dbp per il lavoro in Command WorkStation e fare clic su **Anteprima** per visualizzare l'anteprima del lavoro.
  - 8 Stampare il lavoro.
  - 9 Seguire i segni della stampante per tagliare i biglietti.

# Flusso di lavoro per PPML con impostazione

È possibile usare il linguaggio Personal Print Markup Language (PPML) con l'impostazione.

PPML, un linguaggio basato su XML per la stampa di dati variabili, consente di stampare più rapidamente lavori con dati variabili consentendo alla stampante di memorizzare elementi di testo ed elementi grafici e di riutilizzarli in base alle necessità.

È possibile creare gli elementi master e variabili di un lavoro come file PPML in una normale applicazione, quindi stamparlo sul server Fiery.

Impostare PPML come con qualsiasi altro lavoro. È possibile eseguire l'impostazione del lavoro PPML su un foglio per stampare i pezzi in un ordine particolare per tagliare e raccogliere il lavoro stampato nell'ordine corretto.

**Nota:** Non tutti i modelli del server Fiery supportano l'impostazione e PPML. Vedere Fiery Impose per stabilire se il proprio server Fiery supporta *Fiery Impose*. Per stabilire se il proprio server Fiery supporta PPML vedere *Stampa*.

**Nota:** Per utilizzare tutte le funzionalità di Fiery Impose, è necessario disporre di una licenza attiva per l'applicazione. In alternativa, Fiery Impose può essere utilizzato in modalità demo e in questo caso i lavori vengono salvati con una filigrana "Demo".

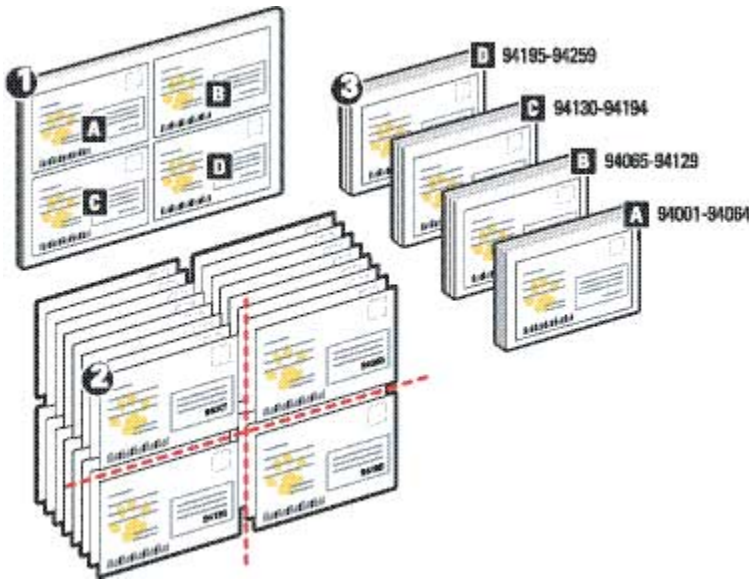
## Esempio - Flusso di lavoro per PPML con impostazione

Ad esempio, stampare 30.000 cartoline 5 x 8. La parte anteriore di ogni cartolina ha un'immagine e un testo, mentre sul retro è presente il nome di un cliente con un codice a barre.

Il contenuto della cartolina si trova in un file PDF. Un file Microsoft Excel contiene i nomi e gli indirizzi delle persone a cui inviare le cartoline. Si crea il documento master e variabile unito in un'applicazione VDP per creare il file PPML.

È possibile stampare quattro cartoline su entrambi i lati di una singola pagina 11 x 17. È inoltre possibile impostare le cartoline in modo che, dopo aver tagliato le pagine, sia possibile impilare le cartoline con i codici postali nell'ordine corretto.

L'illustrazione seguente mostra come il lavoro viene impostato e ordinato.



- 1 Pagina 11 x 17
- 2 Cartoline postali completate
- 3 Cartoline postali 5 x 8

## Stampare le cartoline utilizzando PPML con imposizione

Per questo esempio, utilizzare un'applicazione di terzi per creare un file di documento master e un file di documento variabile uniti, quindi utilizzare Fiery Impose in Command WorkStation per eseguire l'imposizione del lavoro.

Questo flusso di lavoro utilizza quanto segue:

- Un'applicazione VDP
- Un file PPML
- Server Fiery
- Command WorkStation con Fiery Impose (richiede una licenza)

1 Utilizzare un'applicazione VDP per creare il documento master e variabile unito per salvare il file PPML.

2 Importare il file PPML in Command WorkStation e selezionare il file.

3 Fare clic su **Azioni > Impose**, quindi selezionate **Stampa multipla** e **Taglia e raccogli**.

4 Applicare le impostazioni seguenti:

- Dall'elenco **Foglio**, selezionare il formato foglio **11x17**.
- Dall'elenco **Fronte-retro**, selezionare **On**.
- Dall'elenco **Orientamento layout**, selezionare **Orizzontale**.
- Specificare due righe e due colonne nel campo **Riga e colonna layout**.
- Dall'elenco **Segni**, selezionare **Definisci**, quindi selezionare la casella di controllo **Stampa segni di rifilatura**.

- Fare clic su **OK**.
- Dall'elenco **Ridimensionamento**, selezionare **Personalizzato**, quindi digitare **100** nel campo **Fattore di scala**.
- Digitare **64** nel campo **Dimensione risma**.

**Nota:** Una tipica taglierina può tagliare 64 fogli alla volta. (Questo valore deve essere un multiplo del valore di Stampa multipla per il layout. Per questo esempio, due righe e due colonne rendono quattro immagini per foglio, quindi la dimensione della risma è un multiplo di quattro.)

- 5** Stampare il lavoro.
- 6** Controllare la striscia di controllo Fiery Impose per assicurarsi che corrisponda alle informazioni impostate.  
Si tratta di un'operazione utile quando alcune pagine del lavoro non vengono stampate correttamente ed è necessario ristampare alcune pagine specifiche.
- 7** Stampare un documento per verificare che i dati master e variabili corrispondano.

# Flusso di lavoro per VDP tramite FreeForm

Variable data printing (VDP) collega un lavoro di stampa a database contenenti il testo e le immagini da utilizzare nel lavoro di stampa. VDP richiede in genere la combinazione di un gruppo di elementi master, che sono comuni ad una serie di copie di un documento, con elementi variabili che cambiano da una copia all'altra.

**Nota:** Non tutti i modelli del server Fiery supportano VDP usando FreeForm. Vedere *Stampa* per informazioni sul server Fiery e sulla stampante.

È possibile creare il master e i dati variabili nella maggior parte dei programmi software e assegnare il master e i dati variabili da Command WorkStation, Fiery Hot Folders o dal driver di stampa.

Se si creano i dati master e variabili in PPML o nel formato Creo VPS da un'applicazione supportata di un altro produttore, il lavoro VDP può essere inviato direttamente sul server Fiery da tali applicazioni. È anche possibile scaricare il file con Hot Folders.

FreeForm 1 consente di usare le opzioni di stampa per definire e memorizzare i documenti con elementi master, denominati master FreeForm, sul server Fiery. Quindi, è possibile inviare un lavoro con elementi variabili al server Fiery con istruzioni per combinarlo con uno specifico master FreeForm.

Queste sono alcune restrizioni che si applicano a questo flusso di lavoro:

- Non è possibile inviare i lavori FreeForm al collegamento diretto.
- Se la comunicazione bidirezionale è abilitata, il driver di stampa rileva quali sono i master già residenti sul server Fiery. Usare i master FreeForm memorizzati tutte le volte che è necessario con più set di elementi variabili.
- Se l'amministratore ripristina il server Fiery, tutti i master FreeForm verranno eliminati. Vedere il manuale *Configurazione e impostazione*.

## Esempio - Flusso di lavoro per VDP tramite FreeForm

Ad esempio, stampare una cartolina contenente informazioni su una scuola. La cartolina include una cartolina di risposta aziendale affrancata integrata nella cartolina.

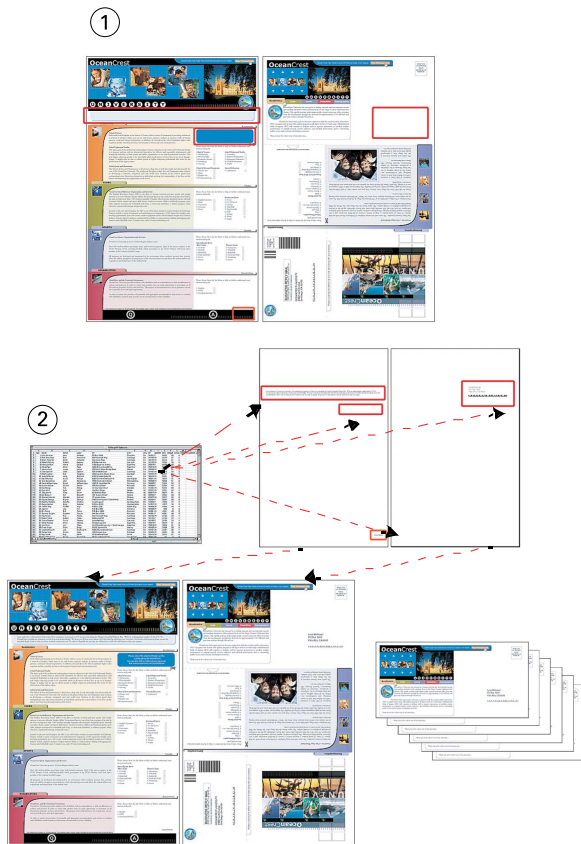
Il documento è personalizzato con nome, recapito e collegamento Web personale dello studente. Il disegno è ad alta intensità grafica, stampato su carta 11 x 17 e piegato tre volte.

FreeForm consente di conservare in memoria una versione rasterizzata del layout a elevato contenuto grafico, il che è comune a tutte le pagine (inviate ed elaborate una volta sola). Il testo variabile (recapito, nome e collegamento Web dello studente) sarà stampato separatamente e unito al layout sul server Fiery.

Non è necessario utilizzare un software VDP specializzato per creare il lavoro. Per creare il master FreeForm è possibile utilizzare qualsiasi programma di impaginazione e per creare e stampare i dati variabili è possibile utilizzare una qualsiasi applicazione del tipo Stampa unione.

In questo esempio, si crea un documento master con tutti gli elementi comuni e lo si salva come file PDF. Il documento variabile viene quindi creato in Microsoft Word e collegato al database, che è un file di Microsoft Excel.

Nell'illustrazione seguente vengono mostrati i diversi componenti del materiale promozionale.



1 File master

2 File del database

## Stampare l'esempio di VDP utilizzando FreeForm

In questo esempio, è possibile stampare la cartoline di dati variabili utilizzando FreeForm e Microsoft Word. Una volta completato questo processo, il file master e il file variabile vengono combinati sul server Fiery e la cartolina include i dati master e dati variabili combinati.

Questo flusso di lavoro utilizza quanto segue:

- Un documento master (formato PDF)
- Un documento variabile (formato Microsoft Word)
- Un file di database (formato Microsoft Excel)
- Server Fiery
- Driver di stampa del server Fiery con FreeForm
- Adobe Acrobat, Microsoft Word e Microsoft Excel

1 Aprire il documento master in Adobe Acrobat.

2 Stampare il file sul server Fiery.

**3** Nel driver di stampa, applicare le impostazioni seguenti:

- Fare clic sull'icona **Supporto** e selezionare il formato foglio **11x17** dall'elenco **Formato documento**.
- Fare clic sull'icona **Layout** e specificare stampa fronte-retro.
- Fare clic sull'icona **VDP** e selezionare **1** dall'elenco **Crea master**.

**4** Aprire il documento variabile in Microsoft Word.

Con il documento variabile si apre anche il file del database in quanto i due documenti sono collegati. Se i documenti non sono collegati, Microsoft Word chiede all'operatore l'ubicazione del file origine dei dati.

**5** Selezionare **Unione dati** in Microsoft Word.

**6** Stampare il file sul server Fiery con le impostazioni specificate al passo **3** alla pagina 16.



# Flusso di lavoro per VDP tramite FreeForm2 e supporti misti

FreeForm 2 espande le funzioni di FreeForm. Grazie all'uso di un'applicazione-di stampa compatibile con FreeForm 2, è possibile creare documenti master con più pagine ottenendo un maggior livello di personalizzazione dei documenti.

Le impostazioni di Supporti misti specificate per il lavoro vengono applicate a tutti i record, a partire dall'inizio. Ad esempio, se l'opzione Supporti misti è impostata in modo che la pagina 1 venga stampata sul supporto della copertina, la prima pagina di ciascun record verrà stampata sul supporto selezionato per la copertina.

La possibilità di creare più documenti master consente di definire più di un file master per il lavoro, importando sempre i dati variabili dallo stesso database.

**Nota:** Non tutti i modelli di server Fiery supportano FreeForm 2. Per verificare se la stampante supporta FreeForm 2, vedere *Stampa*.

## Esempio - Flusso di lavoro per VDP tramite FreeForm2 e supporti misti

Ad esempio, stampare una cartolina personalizzata. Il flusso di lavoro utilizza un database costituito da immagini di diversi tipi di persone, dispositivi utilizzati in genere e grafica di sfondo.

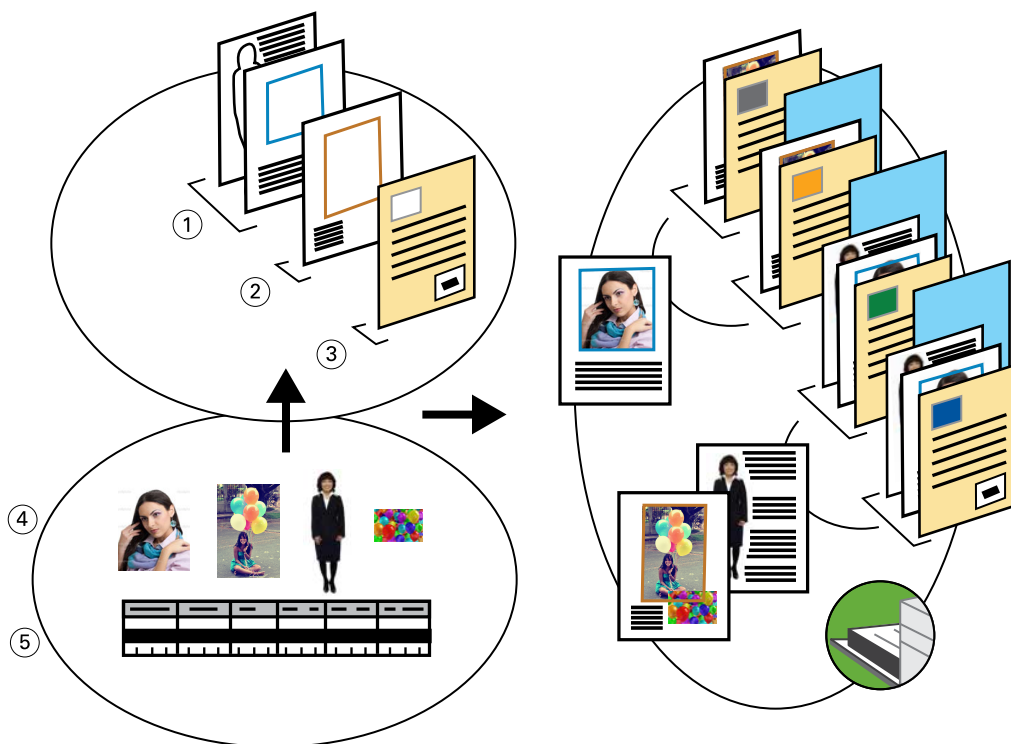
Utilizzando un'applicazione VDP e immagini che corrispondono all'individuo di destinazione, è possibile creare una cartolina per i genitori di bambine di età compresa tra 7 e 10 anni e una cartolina per genitori di ragazzi di età compresa tra 7 e 10 anni, il tutto in un'unica tiratura di stampa. Le cartoline presentano immagini di bambini nell'età di destinazione.

Ogni cartolina ha una copertina con il nome del cliente e un buono sconto. La cartolina per i genitori delle bambine include pagine aggiuntive che pubblicizzano l'abbigliamento delle bambine.

La lunghezza della cartolina può variare, quindi il lavoro ha una pagina vuota tra una cartolina e l'altra per indicare dove inizia una nuova cartolina.

Utilizzare un'applicazione VDP per creare il documento master e variabile.

Nell'illustrazione seguente vengono mostrati i diversi componenti della cartolina:



- 1 *Modello per le bambine*
- 2 *Modello per i bambini*
- 3 *Lettera con modello di coupon*
- 4 *Grafica*
- 5 *Database*

## Stampare un esempio di VDP con FreeForm 2 e Supporti misti

Quando si stampa il documento di esempio, specificare FreeForm 2 nell'applicazione VDP, quindi utilizzare Command WorkStation per specificare le impostazioni appropriate.

Questo flusso di lavoro utilizza quanto segue:

- Un'applicazione VDP
- Non FreeForm 2
- Un file .psm contenente il master e i dati variabili
- Un file PostScript
- Server Fiery
- Command WorkStation con Supporti misti
- Supporto copertina
- Supporto normale

- 1** Aprire il file .psm in un'applicazione VDP, specificare FreeForm 2, quindi stampare il file sul server Fiery.
- 2** Nella finestra **Stampa**, inviare sia i dati master che i dati variabili.  
Il server Fiery riceve un documento PostScript con dati master e variabili.
- 3** Selezionare il file PostScript in Command WorkStation.
- 4** Fare clic su **Azione > Propertà**, quindi fare clic sull'icona **Supporti**.
- 5** Applicare le impostazioni seguenti:
  - Da **Definisci copertina** in Supporti misti, specificare una copertina anteriore (stampa solo su fronte), quindi seleziona le impostazioni appropriate per il tipo di supporto e l'alimentazione per i supporti.
  - Da **Nuovo inserto** in Supporti misti, specificare l'inserimento di una pagina vuota dopo l'ultima pagina e il cassetto per il supporto, quindi fare clic su **Inserisci**.
- 6** Elaborare e spostare il lavoro.
- 7** Anteprima del lavoro.
- 8** Stampare il lavoro.

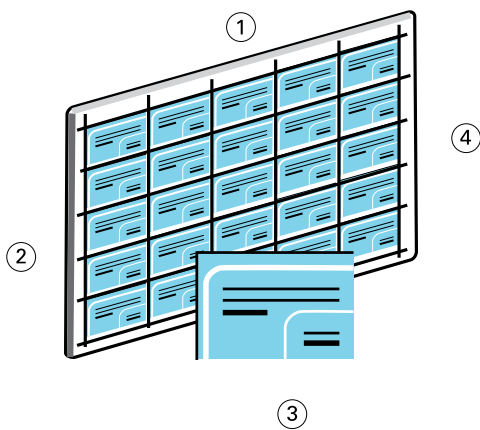
# Flusso di lavoro per Fiery Hot Folders

È possibile stampare un documento trascinando il file in una cartella automatica creata con Fiery Hot Folders. In base alla configurazione della cartella automatica, i lavori vengono indirizzati al server Fiery con le impostazioni che sono state configurate per la cartella automatica.

**Nota:** Non tutti i modelli del server Fiery supportano Fiery Hot Folders. Vedere *Utilities* per stabilire se il proprio server Fiery supporta Fiery Hot Folders.

## Esempio - Flusso di lavoro per la stampa di cartoline utilizzando Fiery Hot Folders

Ad esempio, stampare 25 copie di biglietti da visita utilizzando una cartella automatica denominata BusinessCards. L'illustrazione seguente mostra come il lavoro imposta i biglietti da visita.



1 5 colonne

2 5 righe

3 Biglietti da visita 2 x 3,25

4 Pagina 11 x 17

## Stampare i biglietti da visita utilizzando Fiery Hot Folders

Più utenti possono utilizzare una cartella automatica in rete per stampare lavori con le stesse impostazioni di impostazione configurate nella cartella automatica.

Assicurarsi che Fiery Hot Folders sia installato sul sistema.

Questo flusso di lavoro utilizza quanto segue:

- Un file PDF che definisce un biglietto da visita 2 x 3,25
  - Server Fiery
  - Fiery Hot Folders
  - Fiery Impose (richiede una licenza)
  - Supporti pesanti 11x17, come il cartoncino
- 1 Creare una cartella automatica nel percorso di rete.
  - 2 Nel campo **Nome cartella**, digitare **Biglietti da visita**.
  - 3 Nel campo **Nome server** fare clic su **Seleziona**, digitare l'indirizzo del server e quindi fare clic su **Connetti**.
  - 4 Dall'elenco **Proprietà del lavoro**, selezionare **Definisci** e applicare le impostazioni seguenti:
    - Fare clic sull'icona **Info lavoro** e specificare 25 copie.
    - Fare clic su **Layout > Impose > , Modifica modello Impose** e applicare le impostazioni seguenti:
      - Selezionare **Stampa multipla** e selezionare **Elementi ripetuti**.
      - Dall'elenco **Foglio**, selezionare il formato foglio **11x17**.
      - Dall'elenco **Fronte-retro**, selezionare **Off**.
      - Dall'elenco **Orientamento layout**, selezionare **Orizzontale**.
      - Specificare cinque righe e cinque colonne nel campo **Riga e colonna layout**.
      - Dall'elenco **Segni**, selezionare **Definisci**, quindi selezionare la casella di controllo **Stampa segni di rifilatura**.
      - Dall'elenco **Ridimensionamento**, selezionare **Personalizzato**, quindi digitare **100** nel campo **Fattore di scala**.
    - Fare clic su **OK**.
  - 5 Fare clic su **OK** per creare la cartella automatica.
  - 6 Trascinare il file PDF del biglietto da visita nella cartella automatica BusinessCards.  
Il lavoro viene stampato.
  - 7 Seguire i segni della stampante per tagliare i biglietti.

# Flusso di lavoro per l'utilizzo di Fiery Compose con Paper Catalog o Catalogo supporti

È possibile utilizzare Fiery Compose e Paper Catalog o il Catalogo supporti per creare un brano stampato che incorpora copertine colorate, separatori e inizi di capitolo specificati dall'operatore.

**Nota:** Per utilizzare tutte le funzionalità di Fiery Compose, è necessario disporre di una licenza attiva per l'applicazione.

**Nota:** Non tutti i modelli del server Fiery supportano Fiery Compose e Paper Catalog o Catalogo supporti. Vedere *Utilitaires* per stabilire se il proprio server Fiery supporta Fiery Compose e Paper Catalog o il Catalogo supporti.

Fiery Compose è un'applicazione dinamica che consente di visualizzare e abilitare le opzioni in base al server Fiery selezionato per il lavoro. Ad esempio, se un lavoro contiene impostazioni per supporti misti specificate sul driver di stampa o in Command WorkStation, queste appariranno quando il lavoro viene visualizzato in Fiery Compose.

Per un lavoro singolo, usare Fiery Compose per:

- Visualizzare il lavoro mediante anteprime e a schermo intero.
- Impostare l'inizio dei capitoli e identificare e applicare le opzioni di finitura necessarie
- Specificare supporti diversi per le copertine anteriore e posteriore, le pagine del corpo e le sezioni
- Inserire fogli vuoti, separatori o altri documenti
- Modificare un documento con un'applicazione come Adobe Acrobat

## Paper Catalog e panoramica del Catalogo supporti

Paper Catalog e database della carta, residente sul sistema, in cui è possibile memorizzare gli attributi di tutti i supporti disponibili in un centro stampa.

Paper Catalog e Catalogo supporti consentono di definire ogni supporto una sola volta nel negozio e quindi di selezionare quella definizione quando si desidera per ciascun lavoro.

Una differenza significativa tra i due cataloghi è il modo in cui definiscono i formati supporto. Paper Catalog richiede una nuova voce per ogni formato carta. Con il Catalogo supporti, è possibile creare formati supporto con un ID formato univoco nel Catalogo formati e assegnare più formati a una voce del Catalogo supporti. Per ulteriori informazioni, vedere *Guida di Fiery Command WorkStation*.

I database di Paper Catalog e del Catalogo supporti si trovano sul server Fiery e non vengono influenzati quando si riavvia o si ripristina il server Fiery.

**Nota:** I server Fiery supportano o Paper Catalog o il Catalogo supporti. Vedere *Utilitaires* per stabilire se il proprio server Fiery supporta Paper Catalog o il Catalogo supporti.

Paper Catalog e Catalogo supporti sono supportati per le stampanti a foglio singolo e definiscono gli attributi del supporto in base alla specifica PostScript Printer Description (PPD) disponibile nel Fiery driver o alla specifica standard di settore Job Definition Format (JDF) per definire il supporto anziché essere specifici del dispositivo.

La seguente tabella descrive le azioni che gli amministratori possono eseguire con Paper Catalog o il Catalogo supporti:

Azioni	Paper Catalog	Catalogo supporti
Definire il formato del supporto nel Catalogo formati		X
Assegnare più formati a una voce del catalogo		X
Pubblicare voci di catalogo	X	
Modificare le voci del catalogo	X	X
definire più combinazioni di attributi per i supporti e assegnare a ciascuna combinazione un nome univoco	X	X
assegnare i profili colore a ciascun supporto	X	X
Assegnare i cassette con il supporto caricato.	X	X
Selezionare un supporto predefinito al momento di inoltrare un lavoro.	X	X
Specificare quali colonne di attributo sono disponibili per gli utenti	X	X
Mantenere il database a livello centrale	X	X

La seguente tabella descrive le azioni che gli operatori possono eseguire con Paper Catalog o il Catalogo supporti:

Azioni	Paper Catalog	Catalogo supporti
Assegnare i cassette con il supporto caricato.	X	X
Selezionare un supporto predefinito al momento di inoltrare un lavoro.	X	X

Una volta che l'amministratore ha definito le voci di Paper Catalog o del Catalogo supporti, l'operatore sceglie il supporto per il lavoro da Fiery Compose.

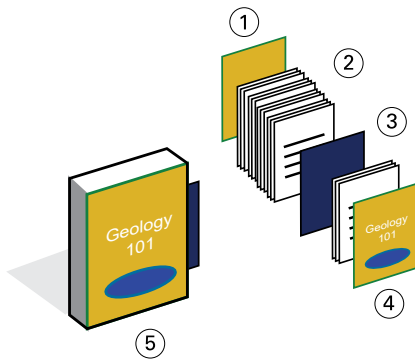
## Esempio: flusso di lavoro per Paper Catalog o Catalogo supporti con Fiery Compose

Ad esempio, utilizzare Fiery Compose e Paper Catalog o Catalogo supporti per creare un manuale. Il manuale è un singolo documento PDF senza pagine vuote tra i capitoli.

Le copertine anteriore e posteriore sono in supporto dorato pesante; ogni capitolo inizia su una pagina a destra. Inoltre, la quarta pagina è un separatore blu con l'etichetta **Modulo fiscale**.

**Nota:** È possibile scegliere qualsiasi supporto pesante per le copertine anteriore e posteriore e qualsiasi separatore per il modulo fiscale.

La seguente figura mostra i componenti necessari per creare il manuale:



- 1 Copertina posteriore stampata su supporto pesante dorato
- 2 Capitoli stampati su supporto normale
- 3 Separatore blu
- 4 Copertina anteriore stampata su supporto pesante dorato
- 5 Manuale completato

## Stampare il manuale utilizzando Fiery Compose e Paper Catalog /o il Catalogo supporti

In questo flusso di lavoro, utilizzare Fiery Compose per riformattare il libro, aggiungere le copertine anteriore e posteriore e indicare gli inizi di capitolo.

È necessario creare i supporti per le copertine dorate e i separatori blu in Paper Catalog o Catalogo supporti. È possibile scegliere qualsiasi supporto pesante per le copertine anteriore e posteriore. Per ulteriori informazioni sulla creazione di voci dei supporti in Paper Catalog o Catalogo supporti, vedere *Guida di Fiery Command WorkStation*.

Questo flusso di lavoro utilizza quanto segue:

- Un file PDF con il contenuto di un libro
- Server Fiery che supporta la stampa di separatori

**Nota:** Non tutti i modelli supportano la stampa di separatori. Vedere *Utilitaires* per stabilire se il proprio server Fiery supporta la stampa di separatori.

- Command WorkStation con Fiery Compose (richiede una licenza) e Paper Catalog o Catalogo supporti
- Supporto dorato per le copertine anteriore e posteriore
- Supporti normali per i capitoli
- Separatore blu

- 1 Selezionare il supporto per copertine dorate e quelle blu in Paper Catalog o Catalogo supporti e assegnare i supporti ai cassette appropriati con l'associazione dei cassette della carta.
- 2 Creare il file PDF e importarlo in Command WorkStation.
- 3 Fare clic con il pulsante destro del mouse sul lavoro e fare clic su **Proprietà**.
- 4 Specificare che il lavoro deve essere stampato sul fronte-retro e graffato.
- 5 Selezionare il lavoro in Command WorkStation, fare clic su **Azioni > Componie** visualizzare **Vista pagina**.



**6** Specificare le impostazioni della pagina:

- selezionare tutte le pagine del lavoro, fare clic con il pulsante destro del mouse e assegnare il supporto in **formato lettera**.
- Selezionare la prima pagina del lavoro, selezionare **Copertina**, specificare le copertine anteriore e posteriore con stampa su esterno, quindi selezionare **supporto per copertina dorata** da Paper Catalog o Catalogo supporti.
- Seleziona la prima pagina del primo capitolo e fa clic su **Inizio capitolo**. Ripetere questa operazione per ciascun capitolo del manuale.

**7** Fare clic con il pulsante destro del mouse sulla quarta pagina, selezionare **Inserimento separatore** e assegnare il supporto per il separatore da Paper Catalog o Catalogo supporti.

**8** Fare clic con il pulsante destro del mouse sul separatore, digitare **Modulo fiscale** come testo del separatore e fare clic su **OK**.

Se per il lavoro è stata specificata una sola linguetta, ma il separatore contiene altre linguette in altre posizioni, il server Fiery stamperà solo sulla linguetta specificata per il lavoro, lasciando in bianco le altre.

**9** Salvare il lavoro.

**10** Stampare il lavoro.

Stampare un solo set di prova prima di stamparne più copie.