



Příklady pracovních postupů

© 2024 Fiery, LLC. Informace obsažené v této publikaci jsou zahrnuty v Právní oznámení pro tento produkt.

2. prosince 2024

Obsah

Příklady tiskových pracovních postupů pro server Fiery	5
Pracovní postup pro smíšená média	6
Příklad – Pracovní postup se Smíšenými médii	6
Tisk vzorníku pomocí smíšených médií	7
Pracovní postup pro vyřazování	9
Příklad – Pracovní postup s vyřazováním	9
Tisk vizitek pomocí vyřazování	10
Pracovní postup pro PPML s vyřazováním	11
Příklad – Pracovní postup pro PPML s vyřazováním	11
Tisk pohledů pomocí PPML s vyřazováním	12
Pracovní postup pro VDP pomocí FreeForm	14
Příklad – Pracovní postup pro VDP pomocí FreeForm	14
Vytiskněte VDP příklad pomocí FreeForm	15
Pracovní postup pro VDP pomocí FreeForm 2 a Smíšených médií	17
Příklad – Pracovní postup pro VDP pomocí FreeForm 2 a Smíšených médií	17
Tisk příkladu pomocí VDP s FreeForm 2 a smíšenými médii	18
Pracovní postup pro Fiery Hot Folders	20
Příklad - Pracovní postup pro tisk pohledů pomocí Fiery Hot Folders	20
Tisk vizitek pomocí aplikace Fiery Hot Folders	20
Pracovní postup pro použití Fiery Compose s Paper Catalog nebo Katalogem médií.	22
Paper Catalog a Přehled Katalogu médií	22
Příklad – Pracovní postup pro Paper Catalog nebo Katalog médií s Fiery Compose	23
Tisk příručky pomocí Fiery Compose a Paper Catalog nebo Katalogu médií	24

Příklady tiskových pracovních postupů pro server Fiery

Existuje mnoho různých možností tisku na serveru Fiery. Tyto pracovní postupy poskytují příklady z reálného světa. Ukázky pracovního procesu demonstrují koncepty a použití pro:

- Smíšená média
- Vyřazování
- Vyřazování pomocí PPML (Personalized Print Markup Language)
- Tisk proměnných dat (VDP) s FreeForm
- Vyřazování s PPML a použitím Fiery Impose a PPML v pracovním postupu tisk proměnných dat
- Tisk do sledované složky v síti
- Použití Fiery Compose, Paper Catalog nebo katalogu médií k vytvoření úlohy

Informace o podporovaných operačních systémech a požadavcích na systém naleznete v dokumentu *Konfigurace a nastavení*.

Pracovní postupy používají různé ukázkové soubory. Jedná se o soubory, které poskytnete vy; nejsou poskytovány serverem Fiery. Při vytváření těchto ukázkových souborů je můžete pojmenovat, jak chcete.

Pracovní postup pro smíšená média

Smíšená média umožňují tisk různých stránek na různé typy médií. Můžete například zadat velký materiál pro obálku, přidat prázdné stránky, vložit barevná média na určené stránky a zadat oboustranné stránky v rámci jedné tiskové úlohy.

Můžete určit nastavení smíšených médií pokud tisknete úlohu s aplikace s ovladačem tiskárny. V aplikaci Command WorkStation můžete definovat a upravit nastavení smíšených médií úloh, které již byly odeslány do serveru Fiery. Ve sledovaných složkách můžete také definovat nastavení smíšených médií pro úlohy tištěné pomocí sledovaných složek.

Příklad – Pracovní postup se Smíšenými médii

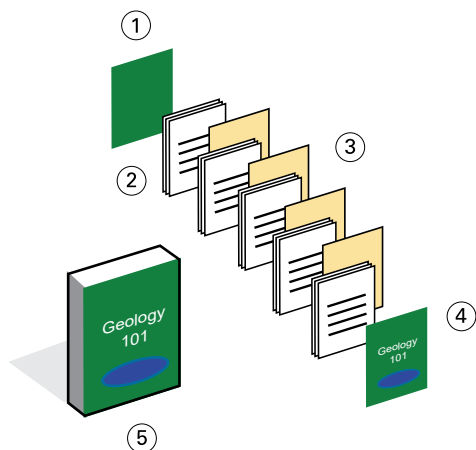
Nastavení Smíšená média můžete například použít k tisku knihy s textem kapitol na běžná média a oddělovači kapitol a předními a zadními oddělovači na těžká média.

V případě smíšených médií v aplikaci Command WorkStation musí být importovaný soubor nerastrový úloha. Informace o rastru můžete z úloha odebrat v aplikaci Command WorkStation tak, že kliknete pravým tlačítkem na soubor a vyberete **Odebrat rastr**.

Tento pracovní postup funguje také se souborem PostScript.

Můžete také zadat vkládání karet s ouškem. Například místo zadání těžkého média pro oddělovače kapitol můžete určit karty s ouškem a vytisknout čísla kapitol na každé kartě s ouškem. Informace o aplikaci tisknutí s kartami naleznete v části *Obslužné programy*.

Na následujícím obrázku jsou znázorněny součásti příkladové knihy.



- 1 Zadní obálka je vytištěna na těžké médium
- 2 Kapitoly vytištěné na běžném médiu
- 3 Oddělovače kapitol na těžkých médiích
- 4 Přední obálka je vytištěna na těžké médium
- 5 Dokončená ukázková kniha

Tisk vzorníku pomocí smíšených médií

Knihu v tomto příkladu můžete vytisknout tak, že soubor otevřete v nabídce Command WorkStation, nastavení vlastností úlohy a poté knihu vytisknete.

V tomto pracovním postupu se používají následující možnosti:

- Soubor PDF s obsahem knihy
- Server Fiery
- Command WorkStation se smíšenými médii
- Těžká média pro přední a zadní obálku
- Oddělovače kapitol pro těžká média
- Prosté médium pro text kapitoly

- 1 Importujte soubor PDF do souboru Command WorkStation.
- 2 Vyberte úlohu.
- 3 Klikněte na položky **Akce** > **Vlastnosti**.

4 Klikněte na ikonu **Média** a poté použijte následující nastavení:

- V nabídce **Nový rozsah stránek** v okně Smíšená média zadejte čísla stránek pro začátky stránek (stránky, kterými začíná každá kapitola), určete těžké médium a zásobník, který obsahuje těžké médium, a potom klikněte na **Přidat definici**.
- V nabídce **Nový vložený list** ve smíšených médiích určete, že za poslední stránku a zásobník pro dané médium chcete vložit prázdnou stránku, a potom klepněte na tlačítko **Vložit**.
- V poli **Definovat obálku** ve smíšených médiích určete přední a zadní obálku, která se tiskne pouze na přední stranu, materiál na obálku a zásobník pro médium a poté klikněte na **OK** (pokud je to možné).

5 Klikněte na ikonu **Rozvržení** a zadejte oboustranný tisk.

6 Klikněte na **OK** a soubor uložte.

7 Zpracujte a pozastavte úlohu.

8 Náhled úlohy.

9 Vytiskněte danou úlohu.

Před tiskem více kopií vytiskněte jako nátisk jednu sadu.

Pracovní postup pro vyřazování

Sestavení umožňuje uspořádat jednotlivé stránky knihy, brožury nebo brožury na velký arch. Po vytištění, přeložení a rozříznutí archu budou mít vyřazené stránky správnou orientaci a pořadí.

Tento pracovní postup používá Fiery Imposelienskou vyřazovací aplikaci, která dokáže před zpracováním souborů upravovat a sestavovat celé dokumenty.

Poznámka: Chcete-li využít veškeré možnosti nástroje Fiery Impose, musíte mít na tuto aplikaci aktivní licenci. V opačném případě je nástroj Fiery Impose dostupný k použití v demoverzi, v níž se úlohy ukládají s vodoznakem „Demo“.

Poznámka: Ne všechny modely serveru Fiery podporují vyřazování. Podrobnosti o podpoře pro konkrétní server Fiery naleznete v tématu *Nástroje*.

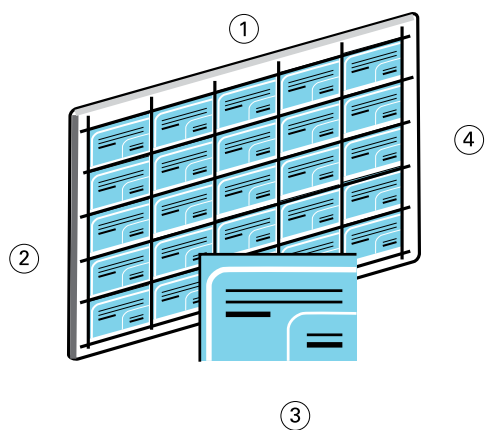
Pro otevření úlohy v aplikaci Fiery Impose musí být zařazena nebo podržena. Informace o rastru můžete z úlohy odebrat v aplikaci Command WorkStation tak, že kliknete pravým tlačítkem na soubor a vyberete **Odebrat rastr**.

Příklad – Pracovní postup s vyřazováním

Například vytisknete 600 vizitek a vyřadíte je na stránku 11 x 17.

Pohled má na zadní straně text, takže tiskárna musí být schopna tisknout oboustranně. Standardní velikost vizitky je 2 x 3,25 a na jednu stránku o rozměrech 11 x 17 lze sestavit 25 vizitek.

Na následujícím obrázku je znázorněno, jak úloha vyřazuje vizitky.



1 5 sloupců

2 5 řad

3 2 x 3,25 vizitka

4 stránka 11 x 17

Tisk vizitek pomocí vyřazování

Vizitky v tomto příkladu můžete vytisknout tak, že soubor otevřete v nabídce Command WorkStation, vyberete **Společný tisk a opakovat** a pak provedete nastavení úlohy, včetně rozložení a značek tiskárny. Nakonec operátor karty prohlédne a vytiskne.

V tomto pracovním postupu se používají následující možnosti:

- Soubor PDF, který definuje vizitku 2 x 3,25
 - Server Fiery
 - Command WorkStation s Fiery Impose (vyžaduje licenci)
 - Těžká média 11 x 17, např. výchozí karty
- 1 Importujte soubor PDF do souboru Command WorkStation.
 - 2 Vyberte úlohu.
 - 3 Klepněte na **Akce > Vyřazování**.
 - 4 Vyberte **Společný tisk** a vyberte **Opakovat**.
 - 5 Aplikujte následující nastavení:
 - V seznamu **Arch** vyberte velikost archu **11x17** .
 - V seznamu **Oboustranný tisk** vyberte možnost **Zapnuto**.
 - V seznamu **Orientace rozložení** vyberte položku **na šířku**.
 - Zadejte pět řádků a pět sloupců v poli **Řádek a sloupec rozložení** .
 - V seznamu **Značky** vyberte **Definovat** a pak zaškrtněte políčko **Tisknout ořezové značky**.
 - Nastavte vodorovné a svislé značky tiskárny s posunem o **0,125 b.** a klikněte na **OK**.
 - V seznamu **Měřítko** vyberte **Vlastní** a do pole **Faktor měřítka** zadejte hodnotu **100**.
 - 6 Uložit úlohu.
 - 7 Vyberte soubor .dbp pro úlohu v aplikaci Command WorkStation a kliknutím na **Náhled** zobrazte náhled úlohy.
 - 8 Vytiskněte danou úlohu.
 - 9 Při ořezávání karet postupujte podle značek tiskárny.

Pracovní postup pro PPML s vyřazováním

Pro vyřazování můžete používat jazyk Personal Print Markup Language (PPML).

PPML, jazyk pro tisk proměnných dat založený na XML, umožňuje rychlejší tisk proměnných dat úloh tím, že umožňuje tiskárně ukládat textové prvky a grafické prvky a používat je podle potřeby.

Hlavní a variabilní prvky úlohy můžete vytvořit jako PPML soubor ve VDP aplikaci a poté úlohu vytisknout na serveru Fiery.

Ukládejte PPML stejně jako jakékoli jiné úlohy. Můžete vyřadit PPML úlohy na arch a vytisknout kusy v určitém pořadí, abyste mohli vyříznout a stohovat vytisknuté úlohy ve správném pořadí.

Poznámka: Ne všechny modely serveru Fiery podporují vyřazování a PPML. Podívejte se na *Nástroje* a zjistěte, jestli váš server Fiery podporuje Fiery Impose. Podívejte se na *Tisk* a zjistěte, jestli váš server Fiery podporuje PPML.

Poznámka: Chcete-li využít veškeré možnosti nástroje Fiery Impose, musíte mít na tuto aplikaci aktivní licenci. V opačném případě je nástroj Fiery Impose dostupný k použití v demoverzi, v níž se úlohy ukládají s vodoznakem „Demo“.

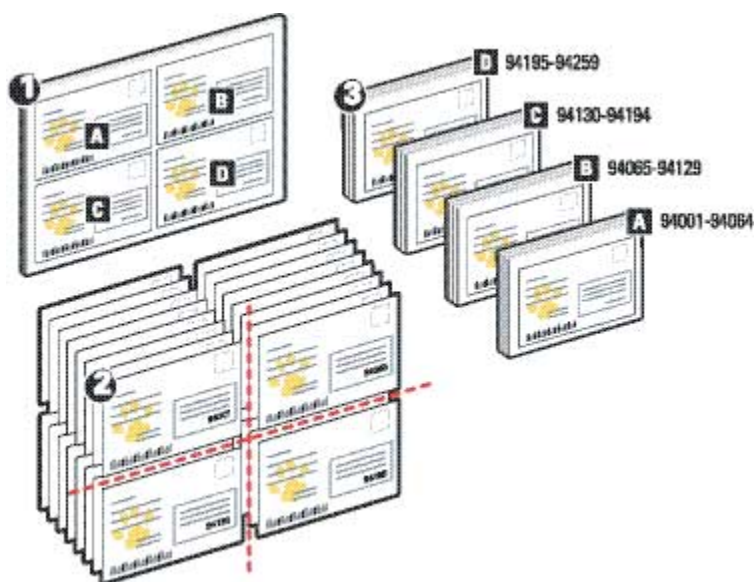
Příklad – Pracovní postup pro PPML s vyřazováním

Jako příklad lze uvést tisk 30 000 poštovních karet 5 x 8. Na přední straně každé karty je obrázek a text a na zadní straně je jméno zákazníka s čárovým kódem.

Obsah pohledu je v souboru PDF. Soubor aplikace Microsoft Excel obsahuje jména a adresy osob, kterým chcete pohledy odeslat. Sloučený předlohový a proměnný dokument vytvoříte ve VDP aplikaci a vytvoříte PPML soubor.

Na jednu stránku o rozměrech 11 x 17 můžete vytisknout čtyři pohledy na obě strany. Pohledy můžete také vyřadit, takže po ořezání stránek můžete pohledy s poštovními směrovacími čísly stohovat ve správném pořadí.

Následující graf znázorňuje, jak jsou úlohy vyřazovány a řazeny.



- 1 stránka 11 x 17
- 2 Dokončené pohledy
- 3 pohledy 5 x 8

Tisk pohledů pomocí PPML s vyřazováním

V tomto příkladu použijete aplikaci třetí strany k vytvoření sloučeného souboru předlohového a proměnného dokumentu a pak použijete nástroj Fiery Impose v Command WorkStation k vyřazení úlohy.

V tomto pracovním postupu se používají následující možnosti:

- Aplikace VDP
- Soubor PPML
- Server Fiery
- Command WorkStation s Fiery Impose (vyžaduje licenci)

- 1 Použijte aplikaci VDP a vytvořte sloučený předlohový a proměnný dokument a uložte jej jako PPML soubor.
- 2 Importujte soubor PPML do aplikace Command WorkStation a vyberte ho.
- 3 Klikněte na **Akce** a **Vyřazování** poté vyberte **Společný tisk** a **Rozříznout a stohovat**.
- 4 Aplikujte následující nastavení:
 - V seznamu **Arch** vyberte velikost archu **11x17**.
 - V seznamu **Oboustranný tisk** vyberte možnost **Zapnuto**.
 - V seznamu **Orientace rozložení** vyberte **položku na šířku**.
 - Zadejte dva řádky a dva sloupce v poli **Řádek a sloupec rozložení**.
 - V seznamu **Značky** vyberte **Definovat** a pak zaškrtněte políčko **Tisknout ořezové značky**.

- Klikněte na tlačítko **OK**.
- V seznamu **Měřítko** vyberte **Vlastní** a do pole **Faktor měřítka** zadejte hodnotu **100**.
- Zadejte hodnotu **64** do pole **Velikost stohu**.

Poznámka: Typická rezačka papíru dokáže nařezat 64 listů najednou. (Tato hodnota musí být násobkem hodnoty Společný tisk pro rozložení. V tomto příkladu jsou dva řádky a dva sloupce se čtyřmi obrázky na arch, takže velikost stohu je násobkem čtyř.)

- 5** Vytiskněte danou úlohu.
- 6** Zkontrolujte kontrolní proužek Fiery Impose abyste se ujistili, že odpovídá nastaveným informacím.
Tato akce je užitečná v případě, že se některé stránky úlohy nevytisknou správně a je nutné některé stránky vytisknout znovu.
- 7** Vytiskněte jeden dokument a ověřte, zda se informace předlohy a proměnné shodují.

Pracovní postup pro VDP pomocí FreeForm

Tisk proměnných dat (VDP) propojuje tiskové úlohy s databázemi obsahujícími text a obrázky, které mají být použity v tiskové úloze. Úlohy VDP typicky kombinují sadu hlavních prvků, které jsou společné ve všech kopiích dokumentu, a variabilní prvky, které mezi jednotlivými kopiemi mění.

Poznámka: Ne všechny modely serveru Fiery podporují VDP za použití FreeForm. Informace o serveru Fiery a tiskárně naleznete v části *Tisk*.

Ve většině softwarových programů můžete vytvořit předlohu a proměnná data a přiřadit předlohu a proměnná data z Command WorkStation, Fiery Hot Folders nebo ovladače tiskárny.

Pokud vytvoříte předlohu a proměnná data ve formátu PPML nebo Creo VPS z podporované aplikace třetí strany, můžete úlohu tisk proměnných dat odeslat přímo do serveru Fiery prostřednictvím těchto aplikací. Soubor si také můžete stáhnout pomocí sledovaných složek.

FreeForm umožňuje pomocí možností tisku definovat a ukládat dokumenty s hlavními prvky, nazývané FreeForm předlohy, na server Fiery. Na server Fiery můžete odeslat úlohu s proměnnými prvky s pokyny ke zkombinování úlohy s konkrétní FreeForm předlohou.

Na tento pracovní postup se vztahují následující omezení:

- Do přímého spojení nelze odesílat FreeForm úlohy.
- Je-li v ovladači tiskárny povolena obousměrná komunikace, ovladač tiskárny zjistí, které předlohy jsou již na server Fiery uloženy. Uložené FreeForm předlohy používejte tak často, jak je potřeba, s více sadami variabilních prvků.
- Pokud správce server Fiery vymaže, budou odstraněny všechny FreeForm předlohy. Viz *Konfigurace a nastavení*.

Příklad – Pracovní postup pro VDP pomocí FreeForm

Vytiskněte například pohled obsahující informace o škole. Pohled obsahuje firemní odpovědní kartu s placeným poštovním integrovanou do pohledu.

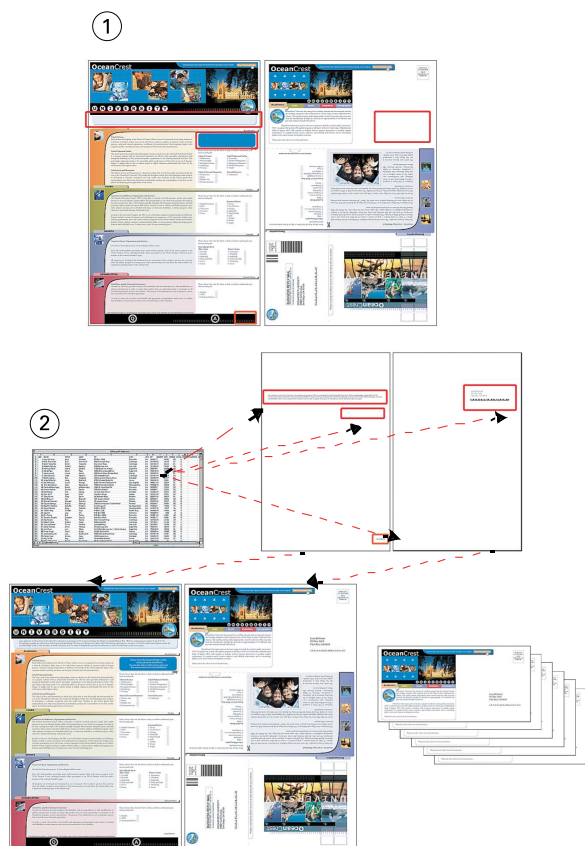
Dokument je personalizovaný se jménem, adresou a osobním webovým odkazem studenta. Design je graficky náročný, vytištěný na papíře 11 x 17 a třikrát přeložený.

FreeForm umožňuje uložit rastrovanou verzi graficky náročného rozvržení, která je společná pro všechny stránky (úlohy se odesílají a zpracovávají pouze jednou). Proměnný text (adresa, jméno a webový odkaz) se vytiskne samostatně a sloučí se s rozložením na server Fiery.

K sestavení úlohy nemusíte používat specializovaný VDP software. K vytvoření předlohy FreeForm můžete použít libovolnou aplikaci pro rozložení stránky a k sestavení a tisku proměnných dat libovolnou funkci hromadné korespondence.

V tomto příkladu vytvoříte předlohový dokument se všemi společnými prvky a uložíte jej jako soubor PDF. Poté vytvoříte proměnný dokument v aplikaci Microsoft Word a propojíte jej s databází, což je soubor aplikace Microsoft Excel.

Na následujícím obrázku jsou znázorněny součásti pohledu.



1 Soubor předlohy

2 Soubor databáze

Vytiskněte VDP příklad pomocí FreeForm

Proměnná data v tomto příkladu můžete vytisknout pomocí FreeForm a Microsoft Word. Po dokončení tohoto procesu se na server Fiery zkombinuje předlohový soubor s proměnným souborem a pohled bude obsahovat kombinovanou předlohu a proměnná data.

V tomto pracovním postupu se používají následující možnosti:

- Předlohový dokument (formát PDF)
- Proměnný dokument (formát Microsoft Word)
- Databázový soubor (formát Microsoft Excel)
- Server Fiery
- Ovladač tiskárny serveru Fiery s FreeForm
- Aplikace Adobe Acrobat, Microsoft Word a Microsoft Excel

1 Otevřete předlohový dokument v aplikaci Adobe Acrobat.

2 Vytiskněte soubor do serveru Fiery.

3 V ovladači tiskárny použijte následující nastavení:

- Klikněte na ikonu **Média** a v seznamu **Velikost dokumentu** vyberte možnost Velikost archu **11x17**.
- Klikněte na ikonu **Rozvržení** a zadejte oboustranný tisk.
- Klikněte na ikonu **VDP** a vyberte **1** ze seznamu **Vytvořit předlohu**.

4 Otevřete proměnný dokument v aplikaci Microsoft Word.

Proměnný dokument také otevře databázový soubor, protože oba dokumenty jsou propojené. Pokud dokumenty nejsou propojeny, vyzve aplikace Microsoft Word operátora k přechodu do umístění souboru zdroje dat.

5 Vyberte **Sloučení dat** v aplikaci Microsoft Word.

6 Vytiskněte soubor na serveru Fiery s nastaveními zadanými v kroku **3** na straně 16.

Pracovní postup pro VDP pomocí FreeForm 2 a Smíšených médií

FreeForm 2 rozšiřuje funkčnost FreeForm. Pomocí kompatibilní tiskové aplikace třetí strany s FreeForm 2 můžete vytvořit více předloh stránek, což umožňuje větší přizpůsobení dokumentů.

Nastavení smíšených médií, které zadáte pro úlohu se vztahuje ke každému záznamu vzhledem k jeho začátku. Pokud je například volba Smíšená média nastavena na tisk stránky 1 s obálkou, vytiskne se na obálku první stránka každého záznamu.

Více předloh umožňuje definovat pro úlohu více než jeden předlohový soubor a přitom čerpat ze stejné databáze proměnných informací.

Poznámka: Ne všechny modely serveru Fiery podporují FreeForm 2. Chcete-li zjistit, zda vaše tiskárna podporuje FreeForm 2, podívejte se na *Tisk*.

Příklad – Pracovní postup pro VDP pomocí FreeForm 2 a Smíšených médií

Jako příklad lze uvést tisk personalizovaného pohledu. Pracovní postup používá databázi skládající se z obrázků různých typů lidí, zařízení, která obvykle používají, a pozadí grafiky.

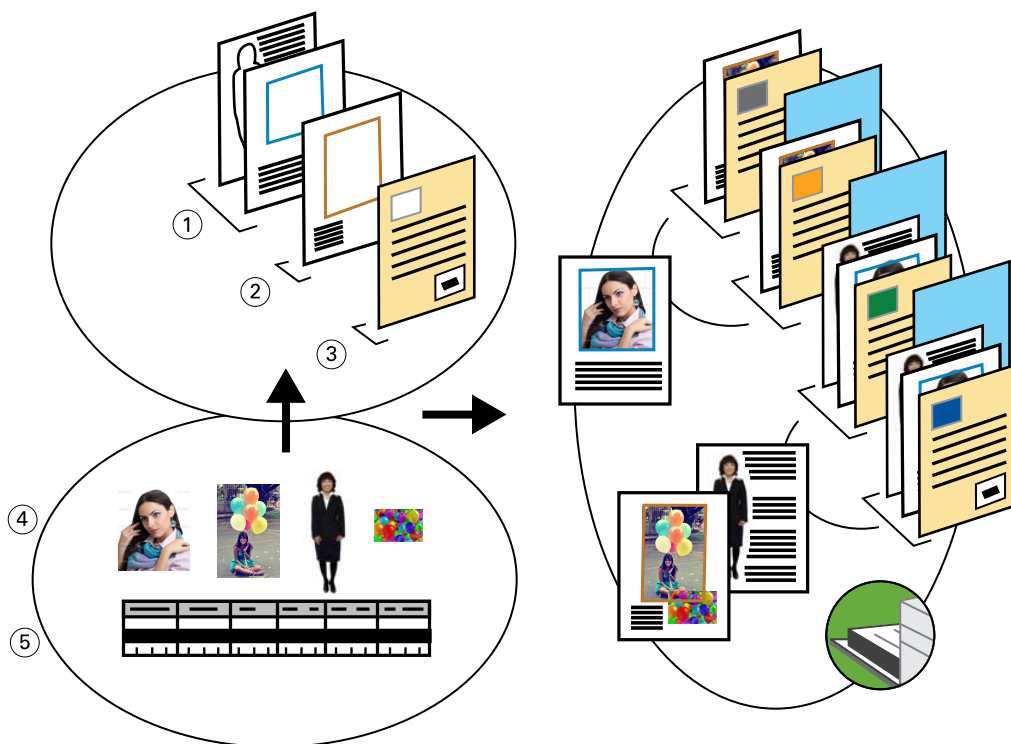
Pomocí VDP aplikace a obrázků, které odpovídají cílové osobě, můžete vytvořit poštovní zásilku pro rodiče dívek ve věku 7 až 10 let a poštovní zásilku pro rodiče chlapců ve věku 7 až 10 let, a to vše v jednom tiskovém nákladu. Pohledy obsahují obrázky dětí v cílovém věku.

Každý pohled má obálkový arch se jménem zákazníka a slevovým kupónem. Pohledy pro rodiče dívek obsahují další stránky s reklamou na oblečení pro dívky.

Pohled se může lišit v délce, proto má úloha mezi pohledy prázdnou stránku, která označuje, kde začíná nový pohled.

Sloučený předlohový a proměnný dokument vytvoříte ve VDP aplikaci a vytvoříte PPML soubor.

Na následujícím obrázku jsou znázorněny součásti pohledu:



- 1 *Dívčí šablona*
- 2 *Chlapecká šablona*
- 3 *Dopis se šablonou kupónu*
- 4 *Grafika*
- 5 *Databáze*

Tisk příkladu pomocí VDP s FreeForm 2 a smíšenými médii

Při tisku ukázkového dokumentu zadejte v VDP aplikaci FreeForm 2 a pak pomocí Command WorkStation zadejte příslušná nastavení.

V tomto pracovním postupu se používají následující možnosti:

- Aplikace VDP
- FreeForm 2
- Soubor PSM, který obsahuje předlohu a proměnná data
- Soubor PostScript
- Server Fiery
- Command WorkStation se smíšenými médii
- Materiál pro obálku
- Běžná média

- 1 Otevřete soubor PSM v VDP aplikaci, zadejte FreeForm 2 a pak soubor vytiskněte na server Fiery.
- 2 V okně **Tisk** odešlete předlohu i proměnná data.
Server Fiery obdrží předlohu a proměnný soubor PostScript.
- 3 Vyberte PostScript soubor v Command WorkStation.
- 4 Klikněte na tlačítko **Akce > Vlastnosti** a potom klikněte na ikonu **Média** .
- 5 Aplikujte následující nastavení:
 - V poli **Definovat obálku** ve smíšených médiích určete přední obálku, která se tiskne pouze na přední stranu, materiál na obálku a zásobník pro médium.
 - V nabídce **Nový vložený list** ve smíšených médiích určete, že za poslední stránku a zásobník pro dané médium chcete vložit prázdnou stránku, a potom klepněte na tlačítko **Vložit**.
- 6 Zpracujte a pozastavte úlohu.
- 7 Náhled úlohy.
- 8 Vytiskněte danou úlohu.

Pracovní postup pro Fiery Hot Folders

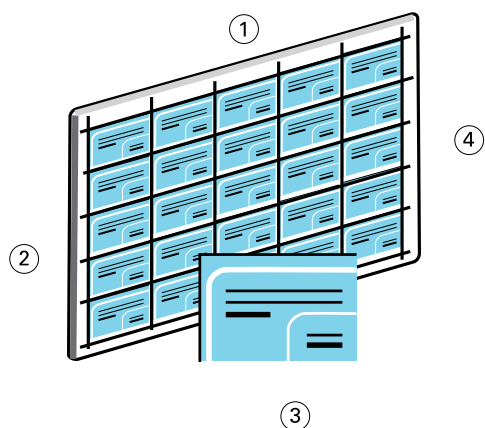
Dokument lze vytisknout přetažením souboru do sledované složky vytvořené pomocí Fiery Hot Folders. V závislosti na konfiguraci sledované složky jsou úlohy odesílány do serveru Fiery s nastavením, které jste pro sledovanou složku nakonfigurovali.

Poznámka: Ne všechny modely serveru Fiery podporují Fiery Hot Folders. Podívejte se na *Nástroje* a zjistěte, jestli váš server Fiery podporuje Fiery Hot Folders.

Příklad - Pracovní postup pro tisk pohledů pomocí Fiery Hot Folders

Jako příklad lze uvést tisk 25 kopií vizitek pomocí sledované složky s názvem Vizitky.

Na následujícím obrázku je znázorněno, jak úloha vyřazuje vizitky.



1 5 sloupců

2 5 řad

3 2 x 3,25 vizitka

4 stránka 11 x 17

Tisk vizitek pomocí aplikace Fiery Hot Folders

Sledovanou složku v síti může více uživatelů používat k tisku úloh se stejným nastavením vyřazování nakonfigurovaným ve sledované složce.

Ujistěte se, že Fiery Hot Folders je ve vašem systému nainstalován.

V tomto pracovním postupu se používají následující možnosti:

- Soubor PDF, který definuje vizitku 2 x 3,25
 - Server Fiery
 - Fiery Hot Folders
 - Fiery Impose (vyžaduje licenci)
 - Těžká média 11x17, např. výchozí karty
- 1 Vytvořte sledovanou složku v síťovém umístění.
 - 2 Do pole **Název složky** zadejte **Vizitky**.
 - 3 V poli **Název serveru** klikněte na **Vybrat**, zadejte adresu serveru a klikněte na **Připojit**.
 - 4 V seznamu **Vlastnosti úlohy** vyberte možnost **Definovat** a použijte následující nastavení:
 - Klikněte na ikonu **Informace o úloze** a zadejte 25 kopií.
 - Klikněte na **Rozvržení, Vyřazení, Upravit šablonu vyřazení** a použijte následující nastavení:
 - Vyberte **Společný tisk** a vyberte **Opakovat**.
 - V seznamu **Arch** vyberte velikost archu **11x17**.
 - V seznamu **Oboustranný tisk** vyberte možnost **Vypnuto**.
 - V seznamu **Orientace rozložení** vyberte položku **na šířku**.
 - Zadejte pět řádků a pět sloupců v poli **Řádek a sloupec rozložení**.
 - V seznamu **Značky** vyberte **Definovat** a pak zaškrtněte políčko **Tisknout ořezové značky**,
 - V seznamu **Měřítko** vyberte možnost **Vlastní** a do pole **Faktor měřítka** zadejte hodnotu **100**.
 - Klikněte na tlačítko **OK**.
 - 5 Klikněte na tlačítko **OK** pro vytvoření nové sledované složky.
 - 6 Přetáhněte soubor PDF s vizitkou do sledované složky Vizitky.
Vytiskne se úloha.
 - 7 Při ořezávání karet postupujte podle značek tiskárny.

Pracovní postup pro použití Fiery Compose s Paper Catalog nebo Katalogem médií.

Pomocí nástroje Fiery Compose, Paper Catalog nebo Katalogu médií můžete vytvořit vytištěný text, který obsahuje barevné obálky, karty s oušky a začátky kapitol zadané operátorem.

Poznámka: Chcete-li využít veškeré možnosti nástroje Fiery Compose, musíte mít na tuto aplikaci aktivní licenci.

Poznámka: Ne všechny modely serveru Fiery podporují SFiery Compose, Paper Catalog nebo Katalog médií. Podívejte se na *Obslužné programy* a zjistěte, jestli váš server Fiery podporuje Fiery Compose, Paper Catalog nebo Katalog médií.

Fiery Compose je dynamická aplikace, která zobrazuje a povoluje možnosti na základě serveru Fiery a vybraných úloh. Pokud úloha například obsahuje nastavení pro smíšená média, které bylo nastaveno v ovladači tiskárny nebo v aplikaci Command WorkStation, zobrazí se toto nastavení při prohlížení úlohy v nástroji Fiery Compose.

Pro jednoduchou úlohu můžete použít Fiery Compose:

- Je možné zobrazit miniatury a náhledy na celé obrazovce.
- Nastavení začátků kapitol a identifikovat a použít možnosti dokončování
- Zadání jiného média pro přední a zadní obálku, vnitřní stránky a úseky
- Vložení prázdné stránky, archů, karet s oušky nebo jiných dokumentů
- Úprava dokumentu pomocí aplikace, například Adobe Acrobat

Paper Catalog a Přehled Katalogu médií

Paper Catalog a Katalog médií jsou systémové databáze skladu papíru, které mohou obsahovat informace o dostupných zásobách jakýchkoli médií v produkční tiskárně.

Paper Catalog a Katalog médií poskytují mechanismus, který umožňuje definovat každé médium v obchodě jednou a poté vybrat jednu definici média v případě potřeby pro každou úlohu.

Podstatný rozdíl mezi těmito dvěma katalogy spočívá v tom, jak definují velikosti médií. Paper Catalog vyžaduje novou položku pro každou velikost papíru. Pomocí katalogu médií můžete vytvářet velikosti médií s jedinečným ID velikosti v Katalogu velikostí a přiřadit více velikostí jedné položce Katalogu médií. Další informace naleznete v *Nápověda k aplikaci Fiery Command WorkStation*.

Databáze Paper Catalog a Katalogu médií se nachází na serveru Fiery a není ovlivněn restartem ani vymazáním serveru Fiery.

Poznámka: Fiery servery podporují buď Paper Catalog nebo Katalog médií. Podívejte se na *Obslužné programy* a zjistěte, jestli váš server Fiery podporuje Paper Catalog nebo Katalog médií.

Paper Catalog a Katalog médií jsou podporovány pro digitální tiskové stroje na volné listy a definují atributy médií buď na základě specifikace PostScript Printer Description (PPD), která je k dispozici v ovladači Fiery, nebo na

základě standardní specifikace formátu definice úlohy (JDF) pro definování média, nikoli na základě konkrétního zařízení.

Následující tabulka popisuje akce, které mohou správci provádět s Paper Catalog nebo Katalogem médií:

Akce	Paper Catalog	Katalog médií
Definování velikosti média v Katalogu velikostí		X
Přiřazení více velikostí k jedné položce katalogu		X
Publikování položek katalogu	X	
Úprava položek katalogu	X	X
Definovat kombinace vlastností médií a každé kombinaci přiřadit jedinečný název	X	X
Každé položce média přiřadit barevné profily	X	X
Přiřazení zásobníků s vloženými médii	X	X
Při odesílání úlohy vyberte přednastavená média	X	X
Uřčete, které sloupce jsou dostupné uživatelům	X	X
Centrálně spravovat databázi	X	X

Následující tabulka popisuje akce, které mohou operátoři provádět s Paper Catalog nebo Katalogem médií:

Akce	Paper Catalog	Katalog médií
Přiřazení zásobníků s vloženými médii	X	X
Při odesílání úlohy vyberte přednastavená média	X	X

Poté, co správce definuje položky Paper Catalog nebo Katalog médií, operátor vybere médium pro úlohu z Fiery Compose.

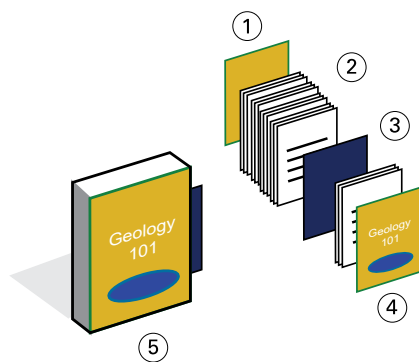
Příklad – Pracovní postup pro Paper Catalog nebo Katalog médií s Fiery Compose

Jako příklad použijte Fiery Compose, Paper Catalog nebo Katalog médií k vytvoření příručky. Příručka je jednotný dokument PDF bez prázdných stránek mezi kapitolami.

Přední a zadní obálka jsou zlatožlutá těžká média; každá kapitola začíná pravou stranou. Čtvrtá stránka je navíc modrá karta označená **Daňový formulář**.

Poznámka: Můžete zvolit jakékoli těžké médium pro přední a zadní obálku a jakékoli karty s ouškem pro daňový formulář.

Na následujícím obrázku jsou uvedeny součásti příručky:



- 1 Zadní obálka je vytištěna na zlatožluté těžké médium
- 2 Kapitoly vytištěné na běžném médiu
- 3 Modrá rozřazovací karta s ouškem
- 4 Přední obálka je vytištěna na zlatožluté těžké médium
- 5 Hotová příručka

Tisk příručky pomocí Fiery Compose a Paper Catalog nebo Katalogu médií

V tomto pracovním postupu můžete pomocí Fiery Compose přeformátovat knihu, přidat přední a zadní obálku a určit začátky kapitol.

Je třeba vytvořit položky médií pro zlatožluté obálky a modré karty s ouškem v Paper Catalog nebo v Katalogu médií. Můžete zvolit jakékoli těžké médium pro přední a zadní obálku. Další informace naleznete o tvorbě médií naleznete v Paper Catalog nebo katalogu médií, viz *Návod k aplikaci Fiery Command WorkStation*.

V tomto pracovním postupu se používají následující možnosti:

- Soubor PDF s obsahem příručky
- Servery Fiery, které podporují tisk karet s ouškem

Poznámka: Ne všechny modely serveru Fiery podporují tisk IPP. Podívejte se na *Obslužné programy* a zjistěte, jestli váš server Fiery podporuje tisk karet s ouškem.

- Command WorkStation s Fiery Compose (vyžaduje licenci) a Paper Catalog nebo Katalog médií
 - Zlatá obálka pro přední a zadní obálku
 - Prosté médium pro text kapitoly
 - Modrá rozřazovací karta s ouškem
- 1 Vyberte zlatožlutou obálku a modrou kartu s ouškem v Paper Catalog nebo v Katalogu médií a pomocí funkce Přiřazení zásobníku papíru přiřadte média k příslušným zásobníkům.
 - 2 Vytvořte soubor PDF a importujte ho do Command WorkStation.
 - 3 Klikněte pravým tlačítkem na úlohu a klikněte na **Vlastnosti**.
 - 4 Zadejte, zda má úloha tisknout oboustranně a je sešitá.
 - 5 Vyberte úlohu v Command WorkStation, klikněte na **Akce > Compose** a zobrazte **Zobrazení stránky**.

6 Určete nastavení stránky:

- Vyberte všechny stránky úlohy, klikněte pravým tlačítkem a přiřadte médium **Letter** .
- Vyberte první stránku úlohy, vyberte možnost **Obálka**, určete přední a zadní obálku, která se vytiskne na vnější stranu, a poté vyberte možnost **Zlatožlutá obálka** z Paper Catalog nebo Katalogu médií.
- Vyberte první stránku první kapitoly a klepněte na tlačítko **Začátek kapitoly**. Tento postup opakujte pro každou kapitolu příručky.

7 Klikněte pravým tlačítkem myši na čtvrtou stránku, vyberte možnost **Vložit kartu s ouškem** a přiřadte karty s ouškem z Paper Catalog nebo Katalogu médií.

8 Klikněte pravým tlačítkem myši na kartu, jako text karty zadejte **Daňový formulář** a klikněte na **OK**.

Pokud úloha používá pouze jednu kartu s ouškem, ale médium s ouškem obsahuje karty s ouškem na několika dalších místech, server Fiery tiskne pouze na kartu určenou pro vaši úlohu a výstup zbývajících prázdných karet s ouškem.

9 Uložit úlohu.

10 Vytiskněte danou úlohu.

Před tiskem více kopií vytiskněte jako nátisk jednu sadu.

Pracovní postup pro použití Fiery Compose s Paper Catalog nebo Katalogem médií.