



Exemplos de fluxo de trabalho

© 2014 Electronics For Imaging. As informações nesta publicação estão cobertas pelos termos dos Avisos de caráter legal deste produto.

11 de junho de 2014

Conteúdo

Exemplos de fluxos de trabalho de impressão do Fiery Server	5
Fluxo de trabalho de Mídia mista	6
Exemplo: Fluxo de trabalho com Mídia mista	6
Imprimir o livro de exemplo usando Mídia mista	7
Fluxo de trabalho de imposição	9
Exemplo: Fluxo de trabalho com imposição	9
Imprimir os cartões de exemplo usando a imposição	9
Fluxo de trabalho da PPML com imposição	11
Exemplo: Fluxo de trabalho da PPML com imposição	11
Imprimir os cartões de exemplo usando PPML com imposição	12
Fluxo de trabalho de VDP usando o FreeForm	14
Exemplo: Fluxo de trabalho de VDP usando o FreeForm	14
Imprimir o exemplo de VDP usando o FreeForm	15
Fluxo de trabalho de VDP usando o FreeForm 2 e Mídia mista	17
Exemplo: Fluxo de trabalho de VDP usando o FreeForm 2 e Mídia mista	17
Imprimir um exemplo usando o VDP com o FreeForm 2 e Mídia mista	18
Fluxo de trabalho do Hot Folders	20
Exemplo: Fluxo de trabalho para imprimir cartões usando o Hot Folders	20
Imprimir cartões de exemplo usando o Hot Folders	20
Fluxo de trabalho para usar o Fiery Compose com o Paper Catalog	22
Visão geral do Paper Catalog	22
Exemplo: Fluxo de trabalho do Paper Catalog com o Fiery Compose	23
Imprimir o manual de exemplo usando o Fiery Compose e o Paper Catalog	23
Índice	25

Exemplos de fluxos de trabalho de impressão do Fiery Server

Existem muitos cenários diferentes possíveis para a impressão em um Fiery Server. Esses fluxos de trabalho fornecem exemplos do mundo real.

Os exemplos de fluxo de trabalho demonstram conceitos e usos para:

- Mídia mista
- Impressão de dados variáveis (VDP) com o FreeForm
- Imposição com PPML (Personalized Print Markup Language) e uso do Fiery Impose e PPML em um fluxo de trabalho de impressão de dados variáveis
- Impressão em um Hot Folder na rede
- Uso do Fiery Compose e Paper Catalog para criar uma tarefa

Consulte *Configuração e instalação* para obter informações sobre os sistemas operacionais suportados e requisitos de sistema.

Fluxo de trabalho de Mídia mista

A Mídia mista permite imprimir intervalos de páginas em diferentes tipos de mídia. Por exemplo, é possível especificar material pesado para a capa, adicionar páginas em branco, inserir mídia colorida em determinadas páginas e especificar páginas duplex em uma única tarefa de impressão.

Nota: Nem todos os modelos do Fiery Server suportam a Mídia mista. Consulte *Utilitários* para obter informações sobre o seu Fiery Server específico.

Especifique as configurações de Mídia mista ao imprimir uma tarefa em um aplicativo com o driver de impressora. Na Command WorkStation, é possível definir e modificar as configurações de Mídia mista das tarefas já enviadas ao Fiery Server. Também é possível definir as configurações de Mídia mista no Hot Folders para as tarefas impressas através do Hot Folders.

Exemplo: Fluxo de trabalho com Mídia mista

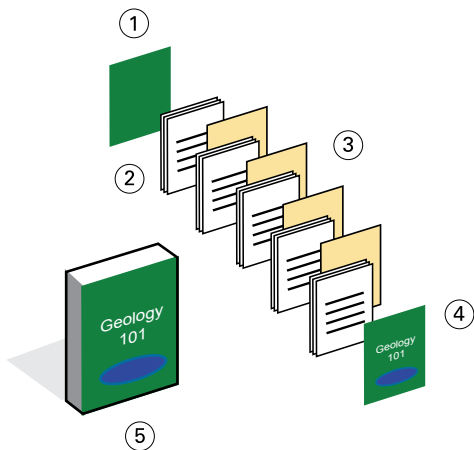
Como exemplo, é possível usar as configurações de Mídia mista para imprimir um livro com textos de capítulo em mídia comum e divisores de capítulo e divisores frontais e traseiros em mídia pesada.

Para a Mídia mista na Command WorkStation, o arquivo importado deve ser uma tarefa não rasterizada. É possível remover as informações de rasterização de uma tarefa na Command WorkStation clicando com o botão direito no arquivo e selecionando Remover dados rasterizados.

Esse fluxo de trabalho também funciona com um arquivo PostScript.

Também é possível especificar a inserção de separadores. Por exemplo, em vez de especificar mídia pesada para os divisores de capítulos, você pode especificar separadores e imprimir números de capítulo em cada um. Para obter mais informações sobre a impressão com separadores, consulte *Utilitários*.

O diagrama abaixo mostra os componentes do livro de exemplo.



- 1 *Capa traseira impressa em mídia pesada*
- 2 *Capítulos impressos em mídia comum*
- 3 *Divisores de capítulo em mídia pesada*
- 4 *Capa frontal impressa em mídia pesada*
- 5 *Livro de exemplo concluído*

Imprimir o livro de exemplo usando Mídia mista

Você imprime o livro neste exemplo abrindo o arquivo na Command WorkStation, configurando as propriedades da tarefa e, em seguida, imprimindo o livro.

Este fluxo de trabalho de exemplo usa o seguinte:

- Um arquivo PDF de exemplo
- O Fiery Server
- A Command WorkStation com Mídia mista
- Mídia pesada para a capa frontal e traseira
- Mídia pesada para divisores de capítulos
- Mídia comum para o texto do capítulo

1 Importe o arquivo PDF para a Command WorkStation.

2 Selecione a tarefa.

3 Clique em Ações > Propriedades e, em seguida, clique no ícone Mídia.

4 Aplique as seguintes configurações:

- Em Novo intervalo de páginas em Mídia mista, insira os números de página para as páginas iniciais (as páginas que iniciam cada capítulo), especifique uma mídia pesada e a bandeja que contém a mesma e, em seguida, clique em Adicionar definição.
- Em Inserir nova em Mídia mista, insira uma página em branco após a última página para distinguir o fim da tarefa de impressão e, em seguida, clique em Inserir.

- Especifique as capas frontal e traseira, que são impressas somente na frente, o material de capa, e qual bandeja contém a mídia e, em seguida, clique em OK (se aplicável).
 - Clique no ícone Layout e especifique a impressão em duplex.
- 5** Clique em OK e, em seguida, salve o arquivo.
 - 6** Processe a tarefa e coloque-a em espera.
 - 7** Visualize a tarefa.
 - 8** Imprima a tarefa.
Imprima um conjunto como prova antes de imprimir várias cópias.

Fluxo de trabalho de imposição

A imposição permite que você organize páginas individuais de um livro, livreto ou brochura em uma folha grande. Após imprimir, dobrar e cortar a folha, as páginas impostas estarão na orientação e ordem corretas.

Nota: Nem todos os modelos do Fiery Server suportam a imposição. Para obter detalhes sobre o suporte para um Fiery Server específico, consulte *Utilitários*.

Este fluxo de trabalho usa o Fiery Impose, que é um aplicativo de imposição baseado em cliente capaz de editar e montar documentos inteiros antes de processar os arquivos.

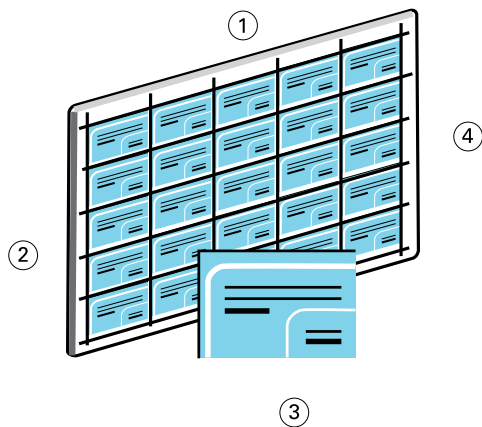
Para usar o Fiery Impose, o arquivo baixado deve ser um arquivo não rasterizado. Para remover informações de rasterização de um arquivo com a Command WorkStation, clique com o botão direito do mouse no arquivo e selecione Remover dados rasterizados.

Exemplo: Fluxo de trabalho com imposição

Como exemplo, imprima 600 cartões de visita e imponha os cartões de visita em uma página 11 x 17.

O cartão tem texto no verso, por isso a impressora deve imprimir em duplex. O tamanho padrão do cartão de visita é 2 x 3,25 e é possível impor 25 cartões em uma página 11 x 17.

O gráfico abaixo mostra como os cartões de visita são impostos.



- 1 5 colunas
- 2 5 linhas
- 3 Cartão de visita 2 x 3,25
- 4 Página 11 x 17

Imprimir os cartões de exemplo usando a imposição

É possível imprimir os cartões de visita deste exemplo abrindo o arquivo na Command WorkStation, selecionando Agrupar e repetir e, em seguida, selecionando as configurações da tarefa, incluindo as marcas de layout e da impressora. Por fim, o operador visualiza e imprime os cartões.

Este exemplo usa o seguinte:

- Um arquivo PDF que defina um cartão de visita de 2 x 3,25
 - O Fiery Server
 - A Command WorkStation com Fiery Impose (requer uma licença)
 - Mídia pesada 11 x 17, como papel cartão
- 1 Importe o arquivo PDF para a Command WorkStation.
 - 2 Selecione a tarefa.
 - 3 Clique em Ações > Impose.
 - 4 Selecione Agrupar e, em seguida, Repetir.
 - 5 Defina o seguinte:
 - Especifique o tamanho de página de 11x17, orientação Paisagem e impressão em Duplex.
 - Especifique cinco linhas e cinco colunas.
 - Ative as marcas da impressora e, em seguida, defina as marcas de deslocamento horizontal e vertical da impressora como 0,125 pt.
 - Defina a Escala como 100%.
 - 6 Salve a tarefa.
 - 7 Selecione o arquivo .dbp para a tarefa na Command WorkStation e, em seguida, clique em Visualizar para visualizar a tarefa.
 - 8 Imprima a tarefa.
 - 9 Siga as marcas da impressora para cortar os cartões.

Fluxo de trabalho da PPML com imposição

É possível usar a Personal Print Markup Language (PPML) com imposição.

A PPML, uma linguagem baseada em XML para imprimir dados variáveis, permite a impressão mais rápida de tarefas de dados variáveis, possibilitando que uma impressora armazene elementos de texto e elementos gráficos e os reutilize conforme necessário.

É possível criar os elementos mestre e variáveis de uma tarefa como um arquivo PPML em um aplicativo VDP e imprimir a tarefa no Fiery Server.

Faça a imposição da PPML como faria com qualquer outra tarefa: Faça a imposição da tarefa PPML em uma folha para imprimir as partes em uma ordem específica, assim você pode recortar e empilhar a tarefa impressa na ordem correta.

Nota: Nem todos os modelos do Fiery Server suportam a imposição e a PPML. Para determinar se o Fiery Server suporta a imposição, consulte *Utilitários*. Para determinar se o Fiery Server suporta a PPML, consulte *Impressão*.

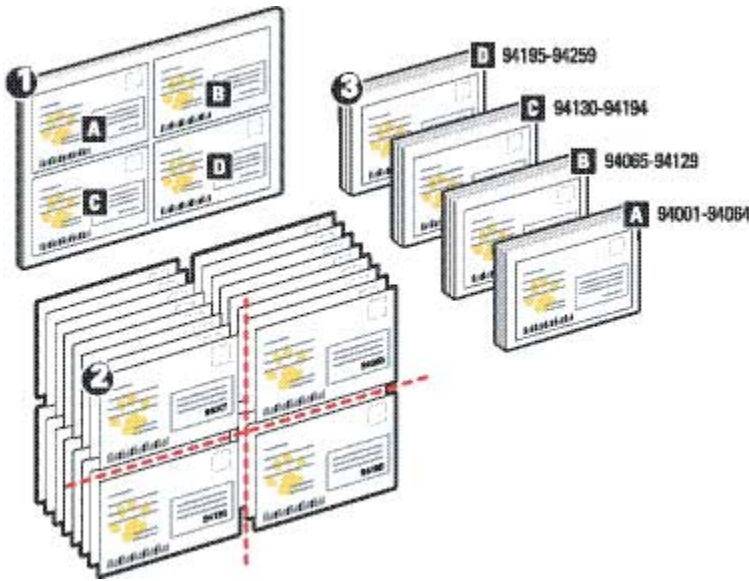
Exemplo: Fluxo de trabalho da PPML com imposição

Como exemplo, imprima 30.000 cartões de mala direta de 5 x 8. A frente de cada cartão tem uma imagem e um texto e o verso tem o nome do cliente com um código de barras.

O conteúdo da mala direta está em um arquivo PDF. Um arquivo do Microsoft Excel contém informações sobre as pessoas a quem os cartões serão enviados. Você deve criar os documentos mestre e variável mesclados em um aplicativo de VDP para criar o arquivo PPML.

É possível imprimir quatro cartões em ambos os lados de uma única página de 11 x 17. Também é possível impor os cartões para que depois de cortar as páginas, você possa empilhar os cartões com os códigos postais na ordem correta.

O diagrama abaixo mostra como a tarefa é imposta e ordenada.



Imprimir os cartões de exemplo usando PPML com imposição

Para este exemplo, você usa um aplicativo de terceiros para criar um arquivo de documento mestre e variável mesclado e, em seguida, usa a Command WorkStation para impor a tarefa.

Este exemplo usa o seguinte:

- Um aplicativo VDP
- Um arquivo PPM
- O Fiery Server
- A Command WorkStation com o Fiery Impose

- 1 Use um aplicativo VDP para criar o arquivo de documento mestre e variável mesclado e salve-o como um arquivo PPML.
- 2 Importe o arquivo PPML para a Command WorkStation e selecione-o.
- 3 Clique em Ações > Impose e, em seguida, selecione Agrupar e Recortar e empilhar.
- 4 Especifique as seguintes configurações:
 - Especifique o tamanho de página de 11x17, orientação Paisagem e impressão em Duplex.
 - Especifique duas linhas e duas colunas.
 - Ative as marcas da impressora.
 - Defina a Escala como 100%.
 - Especifique 64 como o Tamanho da pilha.

Nota: Um cortador de papel convencional pode cortar 64 folhas ao mesmo tempo. (Esse valor deve ser um múltiplo do valor de Agrupamento do layout. Para este exemplo, duas linhas e duas colunas produzem 4 imagens por folha, por isso o tamanho da pilha é um múltiplo de 4.)

- 5** Imprima a tarefa.
- 6** Verifique a faixa de controle do Fiery Impose para comparar as informações configuradas.
Isso será útil se certas páginas da tarefa não forem impressas corretamente e você precisar reimprimir páginas específicas.
- 7** Imprima um documento para verificar se o mestre e as informações variáveis coincidem.

Fluxo de trabalho de VDP usando o FreeForm

A impressão de dados variáveis (VDP) conecta uma tarefa de impressão às bases de dados que contêm o texto e as imagens a usar na tarefa de impressão. A VDP, normalmente, combina um conjunto de elementos mestre comuns nas cópias de um documento com um conjunto de elementos variáveis que se alteram de cópia para cópia.

Nota: Nem todos os modelos do Fiery Server suportam a VDP com o FreeForm. Consulte *Impressão* para obter informações sobre a sua impressora específica.

É possível criar o mestre e os dados variáveis na maioria dos programas de software e atribuir o mestre e os dados variáveis na Command WorkStation, no Hot Folders ou no driver de impressora.

Se criar os dados mestre e variáveis em formato PPML ou Creo VPS de um aplicativo de terceiros suportado, será possível enviar a tarefa de impressão de dados variáveis diretamente para o Fiery Server através desses aplicativos. Também é possível baixar o arquivo com o Hot Folders.

O FreeForm permite usar as opções de impressão para definir e armazenar documentos de elemento mestre, designados mestres do FreeForm, no Fiery Server. É possível enviar uma tarefa com elementos variáveis para o Fiery Server com instruções para combinar a tarefa com um determinado mestre do FreeForm.

Estas são algumas das restrições que se aplicam a este fluxo de trabalho:

- Não é possível enviar tarefas do FreeForm para a conexão Direta.
- Se a Comunicação de duas vias estiver ativada no driver de impressora, o driver detectará quais mestres já estão no Fiery Server. Você pode usar mestres do FreeForm armazenados na frequência que desejar, com vários conjuntos de elementos variáveis.
- Se o administrador limpar o Fiery Server, todos os mestres do FreeForm serão excluídos. Consulte *Configuração e instalação*.

Exemplo: Fluxo de trabalho de VDP usando o FreeForm

Como exemplo, imprima uma mala direta que contém informações sobre uma escola. A mala direta inclui um cartão de resposta com porte pré-pago integrado à mala direta.

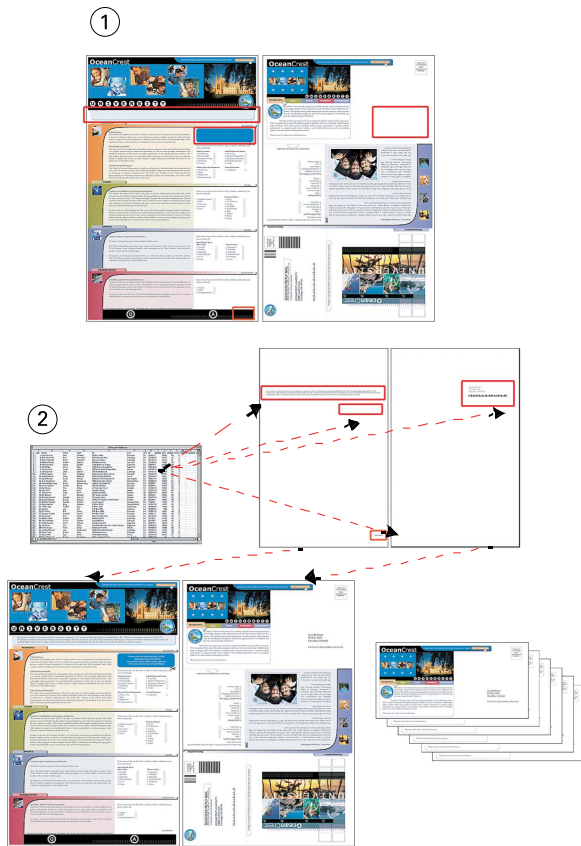
O documento é personalizado com o nome e endereço do aluno, além de um link da Web personalizado. O design é intensivo em gráficos, impresso em papel 11 x 17 e dobrado três vezes.

O FreeForm permite que você guarde uma versão rasterizada do layout intensivo em gráficos, comum para todas as páginas (enviar e processar a tarefa apenas uma vez). O texto variável (endereço, nome e link da Web) é impresso separadamente e mesclado com o layout no Fiery Server.

Você não precisa de software VDP especializado para realizar esta tarefa: é possível usar qualquer aplicativo de layout de página para criar o mestre do FreeForm e qualquer função de mala direta para criar e imprimir os dados variáveis.

Neste exemplo, você cria um documento mestre com todos os elementos comuns e o salva como um arquivo PDF. Em seguida, você cria o documento variável no Microsoft Word e vincula o documento variável ao banco de dados, que é um arquivo do Microsoft Excel.

O diagrama abaixo mostra os componentes da mala direta.



- 1 *Arquivo mestre*
- 2 *Arquivo do banco de dados*

Imprimir o exemplo de VDP usando o FreeForm

Você imprime a mala direta de dados variáveis neste exemplo usando o FreeForm e o Microsoft Word. Após concluir esse processo, o arquivo mestre e arquivo variável são combinados no Fiery Server, e a mala direta inclui os dados mestre e variáveis combinados.

Este fluxo de trabalho de exemplo usa o seguinte:

- Um documento mestre (formato PDF)
- Um documento variável (formato Microsoft Word)
- Um arquivo de banco de dados (formato Microsoft Excel)
- O Fiery Server
- O driver de impressora do Fiery Server com FreeForm
- O Adobe Acrobat, Microsoft Word e Microsoft Excel

- 1 Abra o documento mestre no Adobe Acrobat.

2 Imprima o arquivo no Fiery Server.

3 No driver de impressora, especifique o tamanho de página de 11 x 17 e a impressão em Duplex e escolha 1 para Criar mestre.

4 Abra o documento variável no Microsoft Word.

O documento variável também abre o arquivo de banco de dados, pois os dois documentos estão vinculados. Se os documentos não estiverem vinculados, o Word solicitará ao operador a localização do arquivo de origem de dados.

5 Selecione Mesclar dados no Word.

6 Imprima o arquivo no Fiery Server, especificando o tamanho de página 11 x 17 e impressão em Duplex, e escolha 1 para Usar mestre no driver de impressora.

Fluxo de trabalho de VDP usando o FreeForm 2 e Mídia mista

O FreeForm 2 amplia a funcionalidade do FreeForm. Com um aplicativo de impressão de terceiros compatível com o FreeForm 2, é possível criar mestres de diversas páginas, o que permite personalizar mais os documentos.

A Mídia mista especificada para a tarefa é aplicada a cada registro, em relação ao início do registro. Por exemplo, se Mídia mista for definida para imprimir a página 1 com material de capa, a primeira página de cada registro será impressa em material de capa.

Diversos mestres permitem definir mais de um arquivo mestre para a tarefa, obtendo informações variáveis do mesmo banco de dados.

Nota: Nem todos os modelos do Fiery Server suportam a Mídia mista e o FreeForm 2. Para determinar se a impressora suporta a Mídia mista, consulte *Utilitários*. Para determinar se a impressora suporta o FreeForm 2, consulte *Impressão*.

Exemplo: Fluxo de trabalho de VDP usando o FreeForm 2 e Mídia mista

Como exemplo, imprima uma mala direta personalizada. O fluxo de trabalho usa um banco de dados que consiste em imagens de diferentes tipos de pessoas, dispositivos que geralmente usam e gráficos de fundo.

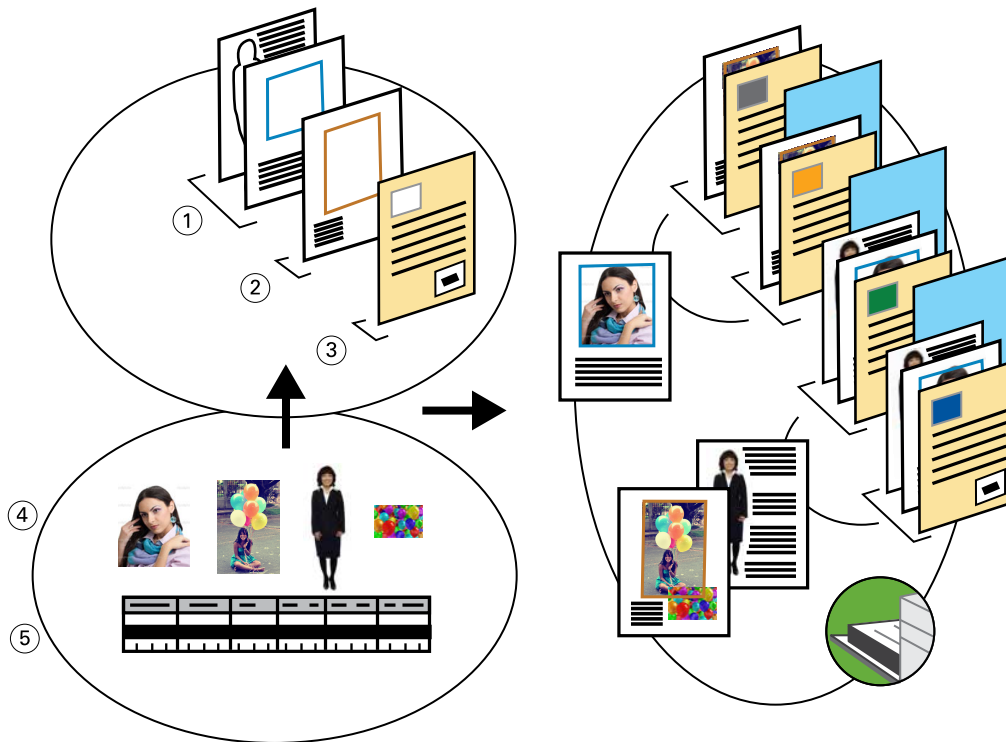
Com um aplicativo de VDP e imagens correspondentes ao público-alvo, é possível criar, em uma única impressão, uma mala direta para os pais de meninas entre 7 e 10 anos e uma mala direta para os pais de meninos. As malas diretas apresentam imagens de crianças na idade pretendida.

Cada mala direta tem uma folha de capa com o nome do cliente e um cupom de desconto. A mala direta para os pais de meninas inclui páginas adicionais divulgando roupas de meninas.

A mala direta pode variar em extensão, assim a tarefa tem uma página em branco entre as malas diretas para indicar onde começa a nova mala direta.

Use o aplicativo de VDP para criar os documentos mestre e variável.

O diagrama a seguir ilustra os componentes da mala direta:



- 1 *Modelo para meninas*
- 2 *Modelo para meninos*
- 3 *Modelo de carta/cupom*
- 4 *Gráficos*
- 5 *Banco de dados*

Imprimir um exemplo usando o VDP com o FreeForm 2 e Mídia mista

Ao imprimir o documento de exemplo, você especifica o FreeForm 2 no aplicativo VDP e, em seguida, usa a Command WorkStation para selecionar as configurações apropriadas.

Este exemplo exige esses itens:

- Um aplicativo VDP
- FreeForm 2
- Um arquivo .psm que contenha os dados mestre e variáveis
- Um arquivo PostScript
- O Fiery Server
- A Command WorkStation com Mídia mista
- Material de capa
- Mídia comum

- 1** Abra o arquivo .psm em um aplicativo VDP, especifique FreeForm 2 e, em seguida, imprima o arquivo no Fiery Server.
- 2** Na caixa de diálogo Imprimir, envie os dados mestre e os dados variáveis.
O Fiery Server recebe um arquivo mestre e um arquivo PostScript variável.
- 3** Selecione o arquivo PostScript na Command WorkStation.
- 4** Clique em Ação > Propriedades e, em seguida, clique no ícone Mídia.
- 5** Aplique as seguintes configurações:
 - Especifique uma capa impressa somente na frente, o material de capa e a bandeja da mídia.
 - Em Inserir nova em Mídia mista, especifique a inserção de uma página em branco após a última página e a bandeja para a mídia e, em seguida, clique em Inserir.
- 6** Processe a tarefa e coloque-a em espera.
- 7** Visualize a tarefa.
- 8** Imprima a tarefa.

Fluxo de trabalho do Hot Folders

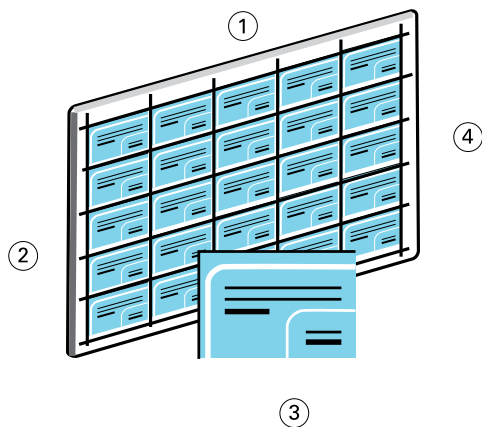
É possível imprimir um documento arrastando o arquivo para um Hot Folder. Dependendo da configuração do Hot Folder, as tarefas são encaminhadas para um Fiery Server com as configurações definidas para o Hot Folder.

Nota: Nem todos os modelos de Fiery Server suportam Hot Folders. Consulte *Utilitários* para determinar se o seu Fiery Server suporta Hot Folders.

Exemplo: Fluxo de trabalho para imprimir cartões usando o Hot Folders

Como exemplo, imprima 25 cópias de cartões de visita usando um Hot Folder designado BusinessCards.

O gráfico a seguir ilustra como a tarefa impõe os cartões de visita.



- 1 5 colunas
- 2 5 linhas
- 3 Cartão de visita 2 x 3,25
- 4 Página 11 x 17

Imprimir cartões de exemplo usando o Hot Folders

Diversos usuários podem usar um Hot Folder em uma rede para imprimir tarefas com as mesmas configurações de imposição definidas no Hot Folder.

Este exemplo exige o seguinte:

- Um arquivo PDF que defina um cartão de visita de 2 x 3,25
- Fiery Server

- Hot Folder
 - Mídia pesada 11x17, como papel cartão
- 1** Crie um Hot Folder conectado ao Fiery Server e dê o nome de BusinessCards.
 - 2** Em Configurações da tarefa, especifique 25 cópias.
 - 3** Aplique as seguintes configurações de Hot Folder em Configurações de imposição:
 - Na guia Folha, especifique 11 x 17 para Tamanho da folha, Paisagem para Orientação e Deslig. para Duplex.
 - Na guia Layout, especifique 5 linhas e 5 colunas e selecione Marcas da impressora.
 - Na guia Escala, especifique 100% para Escala.
 - Na guia Acabamento, selecione Agrupar e, em seguida, Repetir.
 - 4** Arraste o arquivo PDF contendo o cartão de visita para o Hot Folder BusinessCards.
A tarefa é impressa.
 - 5** Siga as marcas da impressora para cortar os cartões.

Fluxo de trabalho para usar o Fiery Compose com o Paper Catalog

É possível usar o Fiery Compose e o Paper Catalog para criar material impresso que incorpora capas coloridas, separadores e inícios de capítulo especificados pelo operador.

Nota: Nem todos os modelos do Fiery Server suportam o Fiery Compose e o Paper Catalog. Consulte *Utilitários* para determinar se o Fiery Server suporta o Fiery Compose e o Paper Catalog.

O Fiery Compose é um aplicativo dinâmico que exibe e possibilita opções baseadas no Fiery Server selecionadas para a tarefa. Por exemplo, se uma tarefa tiver configurações de mídia mista definidas no driver de impressora ou na Command WorkStation, essas configurações serão exibidas quando a tarefa é vista no Fiery Compose.

Para uma tarefa simples, use o Fiery Compose para:

- Visualizar uma tarefa como miniatura e como visualização de tela cheia
- Definir os inícios de capítulos e identificar e aplicar opções de acabamento
- Especificar mídia diferente para capas frontal e traseira, páginas do corpo e seções
- Inserir folhas em branco, separadores ou outros documentos
- Editar um documento usando um aplicativo como o Adobe Acrobat

Visão geral do Paper Catalog

O Paper Catalog é um banco de dados de armazenamento de papéis baseado no sistema. O Paper Catalog armazena os atributos de qualquer papel disponível em um local de produção de impressão.

O banco de dados do Paper Catalog reside no Fiery Server e não é afetado ao reiniciar ou limpar o Fiery Server.

O Paper Catalog permite aos administradores:

- Definir múltiplas combinações de atributos de mídia e atribuir nomes exclusivos para cada combinação
- Indicar as bandejas carregadas com papel
- Selecionar mídia predefinida quando uma tarefa é submetida
- Especificar quais as colunas do Paper Catalog estão disponíveis para os usuários
- Manter centralmente um banco de dados do Paper Catalog

O Paper Catalog permite aos operadores:

- Indicar as bandejas carregadas com papel
- Selecionar mídia predefinida quando uma tarefa é submetida

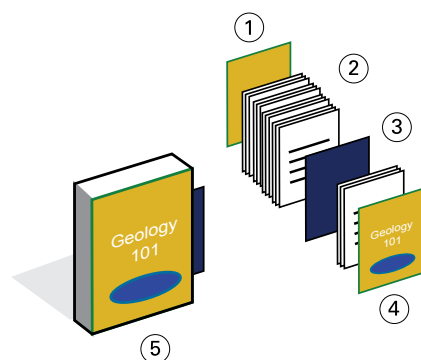
Após o administrador definir o Paper Catalog, o operador escolhe a mídia para a tarefa no Fiery Compose.

Exemplo: Fluxo de trabalho do Paper Catalog com o Fiery Compose

Como exemplo, use o Fiery Compose e o Paper Catalog para criar um manual. O manual é um documento PDF único, sem páginas em branco entre os capítulos.

A capa frontal e traseira são uma mídia dourada pesada e cada capítulo começa em uma página da direita. Além disso, a quarta página é um papel de separação azul designado “Formulário fiscal”.

A ilustração a seguir mostra os componentes do manual:



- 1 *Capa traseira impressa em mídia dourada pesada*
- 2 *Capítulos impressos em mídia comum*
- 3 *Papel de separação azul*
- 4 *Capa frontal em mídia dourada pesada*
- 5 *Manual concluído*

Imprimir o manual de exemplo usando o Fiery Compose e o Paper Catalog

Neste fluxo de trabalho, você usa o Fiery Compose para reformatar o livro, adicionar capas frontal e traseira e designar inícios de capítulo. (As capas douradas e o papel de separação azul já estão no Paper Catalog.)

Este exemplo exige o seguinte:

- Arquivo PDF com livro de exemplo
 - O Fiery Server
 - A Command WorkStation com o Fiery Compose e o Paper Catalog
 - Papel dourado de capa para as capas frontal e traseira
 - Mídia comum para o texto do capítulo
 - Papel de separação azul
- 1 Defina o papel dourado de capa e o papel de separação azul no Paper Catalog, e use a Associação papel bandeja para atribuir a mídia às bandejas apropriadas.
 - 2 Crie o arquivo PDF e importe-o para a Command WorkStation.
 - 3 Clique com o botão direito do mouse na tarefa e clique em Propriedades.

- 4** Especifique que a tarefa imprime em duplex e que a tarefa é grampeada.
- 5** Selecione a tarefa na Command WorkStation e, em seguida, clique em Ações > Compose e exiba Exibição da página.
- 6** Especifique as configurações da página:
 - Selecione todas as páginas da tarefa, clique com o botão direito do mouse e atribua papel Tamanho carta.
 - Selecione a primeira página da tarefa, selecione Capa, especifique as capas frontal e traseira a imprimir fora da área e, em seguida, escolha Papel dourado de capa no Paper Catalog.
 - Selecione a primeira página do primeiro capítulo e, em seguida, clique em Início de capítulo. Repita isso para cada capítulo do manual.
- 7** Clique com o botão direito do rato na quarta página, escolha Inserir separador e atribua o papel de separação do Paper Catalog.
- 8** Clique com o botão direito do rato no separador, escreva “Formulário fiscal” para o texto do separador e, em seguida, clique em OK.

Se a tarefa usar apenas um separador, mas a mídia de separador incluir separadores em diversas outras posições, o Fiery Server imprimirá apenas no separador designado para a tarefa e produzirá os separadores restantes em branco.
- 9** Salve a tarefa.
- 10** Imprima a tarefa.

Imprima um conjunto como prova antes de imprimir várias cópias.

Índice

C

- cenários de impressão
 - cartões de mala direta, impostos e armazenados 11
 - livro de exemplo impresso em mídia comum e pesada com divisores de capítulos 6
 - mala direta personalizada com cartão de visita 14
 - mala direta promocional com dados demográficos variáveis 18
 - manual com mídia comum e pesada com separadores 23
 - modelo de cartão de visita para a empresa, Hot Folders 20

D

- dados variáveis, impressão
 - exemplos de fluxo de trabalho 14, 18
 - utilização
 - FreeForm 14
 - FreeForm 2 e Mídia mista 17

E

- elementos mestre 14

F

- Fiery Compose com Paper Catalog
 - diagrama 23
- Fiery Impose
 - requisito de arquivo não rasterizado 9
- FreeForm
 - descrição 14
 - diagrama 14
 - exemplo de fluxo de trabalho 14
- FreeForm 2 e Mídia mista
 - diagrama 18

H

- Hot Folders
 - diagrama 20

I

- impressão em separador, requisitos 23
- informações rasterizadas, remoção 6, 9

M

- Mídia mista
 - diagrama 6
 - exemplo de fluxo de trabalho 6
 - requisito de arquivo não rasterizado 6

P

- Personalized Print Markup Language (PPML) 11
- PPML e imposição
 - diagrama 11
 - exemplo de fluxo de trabalho 11

V

- várias páginas mestre, definição 17