

QUICK START GUIDE

This booklet describes how to install, license and set up Fiery XF.

Scope of delivery

Your software package is shipped with three DVD, a dongle, a Product Certificate with EAC code and this printed booklet. If any of the items are missing, please contact your authorized dealer.

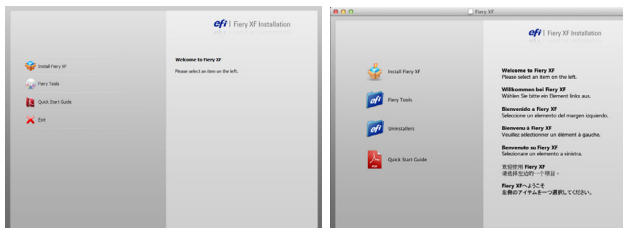
Installing Fiery XF

If you are upgrading Fiery XF, you must uninstall the earlier version first, making sure that no custom files remain. In Windows, you can uninstall an older version of Fiery XF in Control Panel. On Macintosh, use the installation DVD. Make sure that you restart the computer before installing the latest version.

Before installing the software, it is recommended that you deactivate all virus scanners.

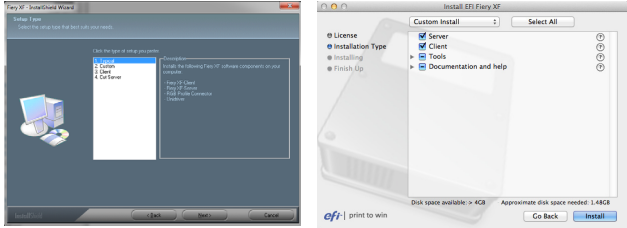
TO INSTALL FIERY XF

- 1 Insert the software DVD for the appropriate operating system into the DVD-ROM drive.



- **Windows:**
The start screen opens automatically. If the start screen does not appear, display the contents of the DVD, and double-click the Start.exe file.
You must install the Fiery XF server on a Windows 64-bit system. You can install the Fiery XF client on either a Windows 64-bit or a 32-bit system.
- **Macintosh:**
Double-click the drive icon to mount the DVD.

2 Double-click Install Fiery XF, and follow the on-screen instructions until you come to the following screen:



3 Select the features you want to install.

- Windows

| | |
|------------|---|
| Typical | To install the server and the client software on the same computer. |
| Custom | To install the server software. |
| | To install the client software. Install the server software on a different computer first. |
| | To install tools. The following tools are available: <ul style="list-style-type: none"> • RGB Profile Connector: Enables you to use custom RGB profiles provided by your printer manufacturer or paper manufacturer. • Unidriver: An easy-to-use printer driver that enables you to print directly to Fiery XF from any application. It can be installed as often as required on any Windows or Macintosh OS X computer that is located in a network environment. |
| | To install the online help in additional languages. |
| Client | To install the client software on a different computer from the server software. Install the server software first. |
| Cut Server | To install Cut Server. Cut Server enables you to output jobs with predefined cut marks to supported cutters and routing tables. This option requires an additional license. |

- Macintosh

| | |
|------------------------|---|
| Server/Client | To install the server and the client software on the same computer, select both features. To install the server and client software on different computers, install the server software first. |
| Tools | The following tools are available: <ul style="list-style-type: none"> • RGB Profile Connector: Enables you to use custom RGB profiles provided by your printer manufacturer or paper manufacturer. • Unidriver: An easy-to-use printer driver that enables you to print directly to Fiery XF from any application. It can be installed as often as required on any Windows or Macintosh OS X computer that is located in a network environment. |
| Documentation and help | To install the online help in additional languages. |

4 Click Next (Windows), or Install (Macintosh), and continue as follows:

- If you are installing the server software, go on to the next step.
- If you are not installing the server software, follow the on-screen instructions to complete the installation. You are now ready to log on to a Fiery XF server. See "Starting Fiery XF" on page 9.

5 Plug the dongle into your computer's USB port.

It is recommended that you insert a dongle before continuing with the installation procedure.

- Take care when inserting the dongle. EFI does not accept liability for hardware that has been damaged as a result of excessive force being applied.
- If you are connecting the dongle to a USB hub, make sure to switch the hub on before switching on the computer. Otherwise, devices connected to the hub cannot be detected.
- The dongle driver is installed automatically as part of the installation procedure. If the dongle is not detected, install the dongle driver from the Tools and Other folder on the DVD before continuing with the installation.

6 Continue to follow the on-screen instructions until the Activation Wizard/Assistant starts automatically.

This may take a few moments. You must register Fiery XF before you can use the software. The Activation Wizard/Assistant leads you through the licensing procedure.

Licensing

The licensing procedure uses the dongle ID to create a fixed link between the software and the dongle. Each dongle is unique and can be identified by its electronically integrated ID.

The method that you use to license Fiery XF depends on whether the computer has Internet access. If the computer has Internet access, you can license Fiery XF automatically (see page 4). If the computer does not have Internet access, you can generate a license file from a computer that does have Internet access (see page 6) and then install the license file manually (see page 7).

Before licensing, make sure that the dongle is plugged into a USB port on the computer. The dongle may take up to one minute to be detected.

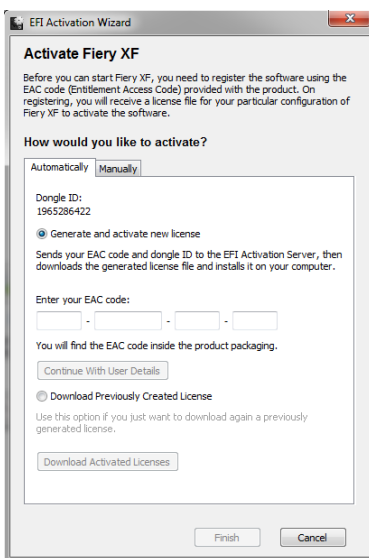
If you are installing this software to upgrade from an earlier version, make sure that you do NOT delete the existing license files from the FlexLM folder. They are required in addition to the new license file(s). However, if you do inadvertently delete the existing license files you can retrieve them from the activation website. For more information, see "To generate and install a license file automatically (requires Internet access)" on page 4.

TO GENERATE AND INSTALL A LICENSE FILE AUTOMATICALLY (REQUIRES INTERNET ACCESS)

To create a license file, you are required to type in the EAC code. You will find the EAC code on the Product Activation Certificate inside the product packaging. If the Product Activation Certificate is missing from the scope of delivery, contact your authorized dealer for assistance.

- 1 Read carefully the License Agreement. Then click Accept to accept the terms of the license agreement.**

If you do not accept the terms of the License Agreement, the licensing procedure is aborted.

2 Click the Automatically tab.**3 Click “Generate and activate new license”.**

If you are installing the software to upgrade from an earlier version and inadvertently deleted existing license files from the FlexLM folder, you can retrieve them by clicking Download Previously Created License, and then clicking Download Activated Licenses.

4 Enter the EAC code in the appropriate boxes.

The EAC code is case-sensitive.

5 Click Continue With User Details.**6 Read carefully the information about product registration. Then click Next Step.****7 Fill out the online form with your user registration details.**

If you have previously registered an EFI product, the form is filled out automatically when you type your e-mail address and click Retrieve.

8 Click Install License.

A license file is created and downloaded to the FlexLM folder on your computer.

If problems arise, you can also download the license from the activation website at <http://activation.efi.com>.

9 Click Finish to exit the Activation Wizard/Assistant.**10 Restart your computer.**

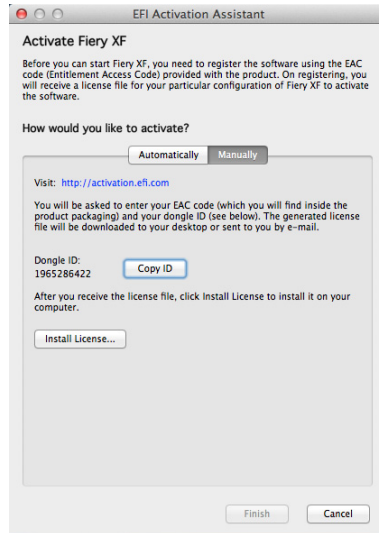
TO GENERATE A LICENSE THROUGH THE EFI ACTIVATION WEBSITE

Use this method if the computer that is running the Fiery XF server does not have Internet access.

- 1 **Read carefully the License Agreement. Then click Accept to accept the terms of the license agreement.**

If you do not accept the terms of the License Agreement, the licensing procedure is aborted.

- 2 **Click the Manually tab.**



- 3 **Make a note of the displayed dongle ID, or click Copy ID and copy and paste the dongle ID into a text file.**
- 4 **On a computer with Internet access, go to the website <http://activation.efi.com>.**

The Login dialog box appears.

- 5 **Click a language button.**
 - 6 **Enter the EAC code in the box, and click Submit.**
- The EAC code is case-sensitive.
- 7 **Select the check box to the left of a listed product to indicate the items that you want to license. Then click Next.**
 - 8 **Type your dongle ID. Then click Next.**
 - 9 **Type an e-mail address. Then click Next.**

The e-mail address will be used to notify you of product innovations, etc.

- 10 **Fill out the online form with your user registration details. Then click Next.**

11 Check the order information and the dongle ID. Then click Next.

If you need to make any changes, click Previous to return to an earlier dialog box.

12 Specify how you want to receive your license file.

Select one of the following methods:

- Click Save to File to save the license file to a defined location on your computer. The license file is saved as a text file with the file extension *.lic.
- Click Send Email to send the license file to any valid e-mail address. A dialog box appears to confirm that the license file has been sent to the specified e-mail address.

13 Click Logout to exit the website.**14 Follow the instructions below to install the license file manually.**

TO INSTALL A LICENSE FILE MANUALLY (DOES NOT REQUIRE INTERNET ACCESS)

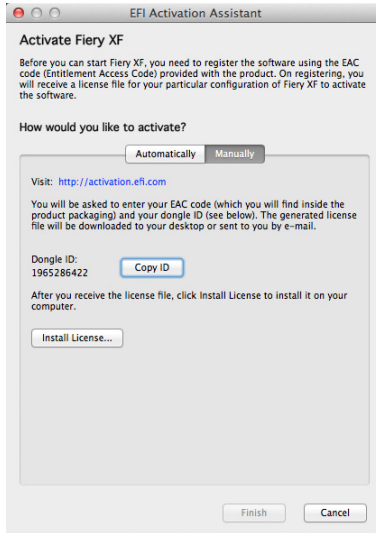
Use this method to install a license that you have previously generated from the EFI activation website or that you have received from your Fiery XF dealer.

- 1 Copy the license file to the computer that is running the Fiery XF server, e.g. the desktop.**
- 2 In the status area of the Windows taskbar, right-click the red Fiery XF Control icon and click Activate Fiery XF.**

If you cannot see the Fiery XF Control icon, see "Fiery XF Control" on page 9.

- 3 Read carefully the License Agreement. Then click Accept to accept the terms of the license agreement.**

If you do not accept the terms of the License Agreement, the licensing procedure is aborted.

4 Click the Manually tab.**5 Click Install License and browse to the license file.****6 Select the license file and click Open.**

The license file is copied to the FlexLM folder on your computer. You can now safely remove the license file from its original location outside the FlexLM folder, e.g. the desktop.

7 Click Finish to exit the Activation Wizard/Assistant.**8 Restart your computer.**

Installing EFI media profiles

It is recommended that you install media profiles. Media profiles are required in order to print.

TO INSTALL MEDIA PROFILES

- 1 Insert the media profiles DVD into the DVD-ROM drive.**
- 2 Follow the on-screen instructions.**

Fiery XF Control

Fiery XF Control is located in the status area of the taskbar (Windows) or in the Dock (Macintosh) of the computer that is running the server software. A green icon indicates that Fiery XF Control is running. If Fiery XF Control is not running, you cannot start Fiery XF.



If you cannot see the Fiery XF Control icon, follow the steps below to display the taskbar (Windows only) and to display the Fiery XF Control icon.

TO DISPLAY THE WINDOWS TASKBAR AT ALL TIMES

The Windows taskbar is not displayed by default.

- 1 **Move the pointer to the bottom of the screen.**
- 2 **Right-click the taskbar, and click Properties.**
- 3 **In the Taskbar and Start Menu Properties dialog box, click the Taskbar tab.**
- 4 **Under "Taskbar appearance", select "Lock the taskbar" and clear "Auto-hide the taskbar".**
- 5 **Click OK.**

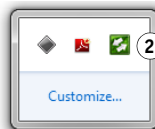
TO DISPLAY THE FIERY XF CONTROL ICON

If the Fiery XF Control icon is not visible in the taskbar (Windows) or in the Dock (Macintosh) try the following:

- In Windows 7 or Windows 8, make sure that Fiery XF Control is not a hidden icon. In the status area of the taskbar, click the up arrow to show hidden icons, and then drag the Fiery XF Control icon from the hidden icon area to the status area.

Windows taskbar

- 1 **Up arrow to show hidden icons**
- 2 **Fiery XF Control icon**



- In Windows, click Start, point to All Programs, click EFI, click Fiery XF, and click Fiery XF Control.
- On Macintosh, go to /Applications/Fiery XF/Server and drag the Fiery XF Control application to the Dock.

Starting Fiery XF

The software cannot be started if it is not licensed. If an error message appears when you try to start Fiery XF, you may have generated a license for an incorrect dongle ID.

Open the license file located in the FlexLM folder, and check the dongle ID. Make sure that it matches the dongle ID that is displayed in Fiery XF Control. Right-click the Fiery XF Control icon, and click Show dongle ID.

If the dongle IDs do not match, send an e-mail to:

- eu.activation@efi.com (for Europe/Asia/Australia/Africa)
- activation@efi.com (for North and South America)

In your e-mail, provide details of:

- the EAC code(s) of the incorrectly generated license(s)
- the correct dongle ID (from Fiery XF Control)
- the incorrectly typed dongle ID (printed in the license file)

TO START FIERY XF

1 Make sure that Fiery XF Control is green.

A green icon indicates that Fiery XF Control is running. If the icon is red, right-click the Fiery XF Control icon and click Fiery XF Server Start.



2 Start Fiery XF. Do one of the following:

- In Windows, double-click the program icon on the desktop.
- On Macintosh, click the program icon in the Dock.
- Right-click Fiery XF Control, and click Fiery XF Client Start.

If server and client are installed on the same computer, see "Setting up Fiery XF" on page 12.

If server and client are installed on different computers, see "Logging on to Fiery XF" on page 10.

Logging on to Fiery XF

If server and client are installed on different computers, the Login window opens the first time you start Fiery XF.

A screenshot of a "Login..." dialog box. It has a title bar with a close button (X). The dialog contains three input fields: "User name:" with the text "admin" entered; "Password:" with seven dots; and "Server IP Address" with a dropdown menu showing "localhost". At the bottom are "OK" and "Cancel" buttons.

Login...

User

User name:

admin

Password:

.....

Server IP Address

localhost

OK Cancel

TO LOG ON TO AN FIERY XF SERVER

1 In the Login dialog box, enter the default login information:

User name: admin
 Password: admin

2 Select or type the IP address of the Fiery XF server computer.

A list of all available Fiery XF servers in the sub-network is displayed with IP address in the drop-down list box. Ask your system administrator if you are not sure which IP address to use.

If a firewall is in use in your network, make sure that it is configured to enable communication between server and client. The following TCP and UDP ports must be available on the server and client computers:

- 50005 to 500026
- 8010
- 4108
- 8051, 8052, 8053, 8054, 8061, 8062, 8063, 8064
- 27000 to 27009, 60000
- 8020, 8022
- 20020 to 20021

Furthermore, make sure that the following applications can communicate with the network:

| Fiery XF | Windows applications | Macintosh applications |
|----------|--|--|
| Server | EFI_XF_Server EFI Activation Wizard EFI_XF_Control ProfileUpdater Updater plink pscp | EFI XF Server EFI Activation Wizard EFI XF Control Profilupdater Updater. |
| Client | EFI_XF_Client EFI_ClientPtchr EFI_ClientPatcher ColorEditor Color Tools EFIDotCreator EFI_Fiery XF HelpU EFIColorVerifier Fiery Device Linker Fiery Printer Profiler Fiery Monitor Profiler Fiery Profile Editor Fiery Profile Inspector RGB_Profile_Connector* App2* (Cut Server) | Fiery XF Client EFI_ClientPtchr ColorEditor Color Tools EFI Dot Creator Fiery XF Help EFIColorVerifier Fiery Device Linker Fiery Printer Profiler Fiery Monitor Profiler Fiery Profile Editor Fiery Profile Inspector EFI RGB Profile Connector* |

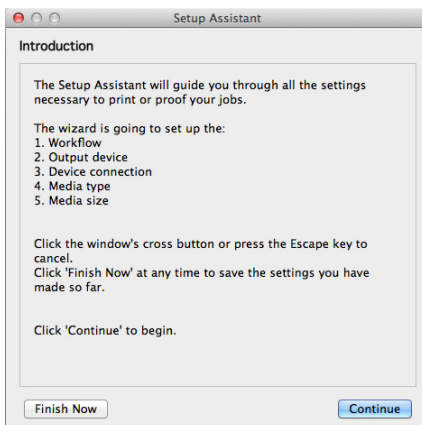
* Only if installed

For the Windows firewall, the port and application settings are created automatically by the installer.

3 Click OK to start the Setup Wizard/Assistant.

Setting up Fiery XF

The Setup Wizard/Assistant starts automatically.



It takes just a few easy steps to set up Fiery XF and start printing. You can change the following basic settings later in Fiery XF, if required.

TO SET UP FIERY XF

1 Click Continue.

You can click Finish Now at any time to exit the setup procedure. Any settings that you have already made are saved.

2 In the Workflow dialog box:

- Under “Workflow”, select the type of workflow environment: Proof, Photo or Production. Alternatively, select “Custom” to create a workflow with no predefined industry-specific settings.
- Under “Template”, select the template that best suits your workflow requirements.

Fiery XF provides many default workflow templates. Each has been set up with color management settings for a particular workflow scenario, such as pre-press, print production, photo printing or contour cutting.

3 Click Continue.

4 In the Output device dialog box:

- Under “Select a device”, select “Create a new output device”.

You have to create an output device before you can print through Fiery XF. Alternatively, select “None” if you prefer to set up an output device later in Fiery XF.

- Select your printer manufacturer.

- Select your device type.

This can be a printer model or a file output device.

If no appropriate media profiles are installed, an error message is displayed. In this case, you must cancel or finish the setup and install the appropriate media profiles. You can install media profiles from the software DVD. For more information, see "Installing EFI media profiles" on page 8. Alternatively, you can download the latest media profiles by right-clicking the Fiery XF Control icon, and clicking Fiery XF Profiles Online Update.

5 Click Continue.

6 In the Device connection dialog box:

- Select a connection type.
 - Select "Print via IP network" to print to a network printer. Type the IP address in the appropriate box.
 - Select "Print to system printer" to print to a Windows printer that has already been set up as a system printer on the computer that is running the Fiery XF server software. Then select the printer from the drop-down list box.
 - Select "Print via port" to print to a printer that is connected via USB to the server computer. The printer must be switched on when you start Fiery XF.
 - Select "File output" to print your jobs to file.
 - Select "Print via JDF port" to enable Fiery XF to receive information, such as media consumption and ink consumption, from an EFI printer that supports JDF.

7 Click Continue.

8 In the Media type dialog box, select the type of ink that is inserted in the printer, the name of the media you want to use, and a calibration set for the chosen media.

The calibration set defines a set of print conditions and ensures that the printer's behavior is adjusted optimally to the media.

9 Click Continue.

10 In the Media size dialog box, make media-specific settings for the selected printer.

11 Click Finish.

Your workflow and output device are now set up. You can log on to the Fiery XF from any Fiery XF client.

The online help that is installed with Fiery XF provides detailed information on how to use your new software.

KURZANLEITUNG

In dieser Broschüre wird erläutert, wie Fiery XF installiert, lizenziert und eingerichtet wird.

Lieferumfang

Im Lieferumfang des Softwarepakets sind drei DVDs, ein Dongle, ein Produktzertifikat mit EAC-Code und diese gedruckte Broschüre enthalten. Sollte Ihre Packung nicht vollständig sein, dann wenden Sie sich bitte an Ihren Vertragshändler.

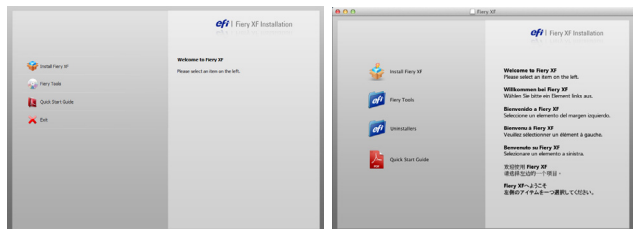
Installieren von Fiery XF

Wenn Sie Fiery XF aktualisieren, müssen Sie die alte Version zuerst deinstallieren. Beachten Sie, dass alle benutzerdefinierten Dateien entfernt werden müssen. Unter Windows können Sie die alte Version von Fiery XF über die Systemsteuerung deinstallieren. Unter Macintosh verwenden Sie die Installations-DVD. Vor der Installation der neuesten Version müssen Sie den Computer neu starten.

Es wird empfohlen, vor der Installation alle Virens Scanner zu deaktivieren.

SO INSTALLIEREN SIE FIERY XF

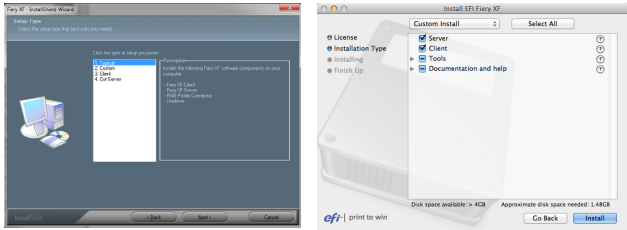
- 1 Legen Sie die Software-DVD für das entsprechende Betriebssystem in das DVD-ROM-Laufwerk ein.



- Windows:
Der Startbildschirm wird automatisch geöffnet. Wird der Startbildschirm nicht geöffnet, zeigen Sie den Inhalt der DVD an, und doppelklicken Sie auf die Datei Start.exe.

Der Fiery XF-Server muss auf einem Windows-64-Bit-System installiert werden. Der Fiery XF-Client kann entweder auf einem Windows-64-Bit-System oder einem 32-Bit-System installiert werden.
- Macintosh:
Doppelklicken Sie auf das Laufwerkssymbol, um die DVD zu installieren.

- 2 Doppelklicken Sie auf „Fiery XF installieren“. Folgen Sie dann den Anweisungen auf dem Bildschirm, bis Sie zum folgenden Bildschirm gelangen:



- 3 Wählen Sie die Features aus, die Sie installieren möchten.

- Windows

| | |
|-------------------|---|
| Standard | Zum Installieren der Server- und Clientsoftware auf dem gleichen Computer. |
| Benutzerdefiniert | Zum Installieren der Serversoftware. |
| | Zum Installieren der Clientsoftware. Installieren Sie zunächst die Serversoftware auf einem anderen Computer. |
| | Zum Installieren der Tools. Die folgenden Tools sind verfügbar: <ul style="list-style-type: none"> • RGB Profile Connector: Ermöglicht die Verwendung von benutzerdefinierten RGB-Profilen, die von Ihrem Drucker- oder Papierhersteller bereitgestellt werden. • Unidriver: Ein einfach zu verwendender Druckertreiber, um aus einer beliebigen Anwendung direkt an Fiery XF zu drucken. Er kann bei Bedarf beliebig oft auf jedem Windows- oder Macintosh OS X-Computer, der sich in einer Netzwerkumgebung befindet, installiert werden. |
| | Zum Installieren der Online-Hilfe in zusätzlichen Sprachen. |
| Client | Zum Installieren der Clientsoftware auf einem anderen Computer als die Serversoftware. Installieren Sie zuerst die Serversoftware. |
| Cut Server | Zum Installieren von Cut Server. Cut Server ermöglicht die Ausgabe von Jobs mit vordefinierten Schnittmarken an unterstützte Schneidegeräten und Routingtabellen. Für diese Option ist eine zusätzliche Lizenz erforderlich. |

- Macintosh

| | |
|-------------------------|---|
| Server/Client | Zum Installieren der Server- und Clientsoftware auf dem gleichen Computer wählen Sie beide Features aus. Wenn Server- und Clientsoftware auf verschiedenen Computern installiert werden sollen, installieren Sie zuerst die Serversoftware. |
| Tools | Die folgenden Tools sind verfügbar: <ul style="list-style-type: none"> • RGB Profile Connector: Ermöglicht die Verwendung von benutzerdefinierten RGB-Profilen, die von Ihrem Drucker- oder Papierhersteller bereitgestellt werden. • Unidriver: Ein einfach zu verwendender Druckertreiber, um aus einer beliebigen Anwendung direkt an Fiery XF zu drucken. Er kann bei Bedarf beliebig oft auf jedem Windows- oder Macintosh OS X-Computer, der sich in einer Netzwerkumgebung befindet, installiert werden. |
| Dokumentation und Hilfe | Zum Installieren der Onlinehilfe in zusätzlichen Sprachen. |

4 Klicken Sie auf „Weiter“ (Windows) oder „Installieren“ (Macintosh), und setzen Sie die Installation wie folgt fort:

- Wenn Sie die Serversoftware installieren, fahren Sie mit dem nächsten Schritt fort.
- Wenn Sie nicht die Serversoftware installieren, folgen Sie den Anweisungen auf dem Bildschirm, um die Installation abzuschließen. Sie können sich jetzt am Fiery XF Server anmelden. Siehe "Starten von Fiery XF" auf Seite 24.

5 Stecken Sie den Dongle in den USB-Anschluss des Computers.

Es wird empfohlen, den Dongle zu verbinden, bevor Sie den Installationsvorgang fortsetzen.

- Gehen Sie dabei vorsichtig vor. EFI übernimmt keine Haftung für Hardwareschäden, die auf übermäßige Kraftanwendung zurückzuführen sind.
- Wenn Sie den Dongle in einen USB-Hub stecken, vergewissern Sie sich, dass Sie den Hub vor dem Computer einschalten. Andernfalls können Geräte, die an den Hub angeschlossen sind, nicht erkannt werden.
- Der Dongletreiber wird normalerweise automatisch während des Installationsvorgangs installiert. Wenn der Dongle nicht erkannt wird, installieren Sie den Dongletreiber im Ordner „Tools and Other“ auf der DVD, ehe Sie mit der Installation fortfahren.

6 Folgen Sie den weiteren Anweisungen auf dem Bildschirm, bis der Aktivierungs-Assistent automatisch startet.

Dies kann einige Momente dauern. Vor der Verwendung der Software müssen Sie Fiery XF registrieren. Der Aktivierungs-Assistent führt Sie durch den Lizenzierungsvorgang.

Lizenzieren

Der Lizenzierungsvorgang verwendet die Dongle-ID, um eine feste Verbindung zwischen der Software und dem Dongle zu erstellen. Jeder Dongle ist einmalig und kann anhand seiner elektronisch integrierten ID identifiziert werden.

Die Methode, mit der Sie Fiery XF lizenzieren, hängt davon ab, ob der Computer über Internetzugriff verfügt. Falls der Computer über Internetzugang verfügt, können Sie Fiery XF automatisch lizenzieren (siehe Seite 18). Wenn der Computer nicht über Internetzugang verfügt, können Sie auf einem Computer mit Internetzugang eine Lizenzdatei erstellen (siehe Seite 20) und die Lizenzdatei dann manuell installieren (siehe Seite 21).

Stellen Sie vor der Lizenzierung sicher, dass der Dongle mit einem USB-Anschluss des Computers verbunden ist. Es kann u. U. bis zu einer Minute dauern, bis der Dongle erkannt wird.

Wenn Sie diese Software als Upgrade von einer früheren Version installieren, dürfen Sie die im Ordner „FlexLM“ vorhandenen Lizenzdateien NICHT löschen, Diese sind notwendig, da sie zusätzlich zur neuen Lizenzdatei bzw. zu den neuen Lizenzdateien benötigt werden. Wenn Sie jedoch die vorhandenen Lizenzdateien versehentlich löschen, können Sie sie von der Aktivierungswebsite erneut herunterladen. Weitere Informationen finden Sie unter "So generieren und installieren Sie eine Lizenzdatei automatisch (Internetzugang ist erforderlich)" auf Seite 18.

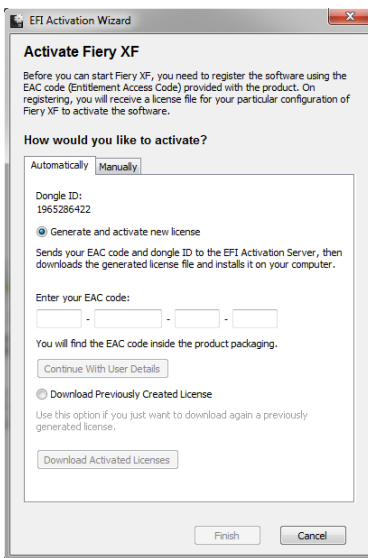
SO GENERIEREN UND INSTALLIEREN SIE EINE LIZENZDATEI AUTOMATISCH (INTERNETZUGANG IST ERFORDERLICH)

Zum Erstellen einer Lizenzdatei werden Sie aufgefordert, den EAC-Code einzugeben. Der EAC-Code befindet sich auf dem Product Activation Certificate in der Produktverpackung. Wenn das Product Activation Certificate nicht im Lieferumfang enthalten ist, wenden Sie sich an Ihren Vertragshändler.

- 1 Lesen Sie die Lizenzbedingungen sorgfältig durch. Klicken Sie dann auf „Annehmen“, um die Lizenzbedingungen zu akzeptieren.**

Wenn Sie die Bedingungen der Lizenzvereinbarung nicht akzeptieren, wird der Lizenzierungsvorgang abgebrochen.

2 Klicken Sie auf die Registerkarte „Automatisch“.



3 Klicken Sie auf „Neue Lizenz generieren und aktivieren“.

Wenn Sie die Software als Upgrade von einer früheren Version installieren und versehentlich vorhandene Lizenzdateien aus dem Ordner „FlexLM“ löschen, können Sie sie durch Klicken auf „Zuvor erstellte Lizenz herunterladen“ erneut herunterladen und dann auf „Aktivierte Lizenzen herunterladen“ klicken.

4 Geben Sie den EAC-Code in die entsprechenden Felder ein.

Beim EAC-Code wird zwischen Groß- und Kleinschreibung unterschieden.

5 Klicken Sie auf „Mit Benutzerdetails fortfahren“.

6 Lesen Sie sorgfältig die Informationen zur Produktregistrierung. Klicken Sie dann auf „Nächster Schritt“.

7 Tragen Sie Ihre Benutzerregistrierungsdaten in das Onlineformular ein.

Wenn Sie schon vorher ein EFI-Produkt registriert haben, wird das Formular automatisch ausgefüllt, sobald Sie Ihre E-Mail-Adresse eingegeben und auf „Abrufen“ geklickt haben.

8 Klicken Sie auf „Lizenz installieren“.

Daraufhin wird eine Lizenzdatei erstellt und in den Ordner „FlexLM“ auf Ihren Computer heruntergeladen.

Bei Problemen können Sie die Lizenz auch von der Aktivierungswebsite unter <http://activation.efi.com> herunterladen.

9 Klicken Sie auf „Fertig stellen“, um den Aktivierungs-Assistenten zu schließen.

10 Starten Sie Ihren Computer neu.

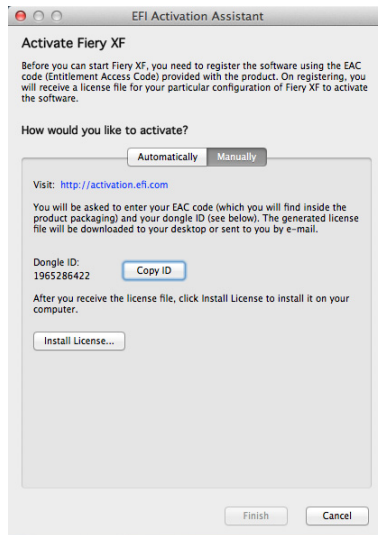
SO GENERIEREN SIE EINE LIZENZ ÜBER DIE EFI-AKTIVIERUNGSWEBSITE

Wenden Sie diese Methode an, wenn der Computer mit dem Fiery XF Server keinen Internetzugang hat.

- 1 **Lesen Sie die Lizenzbedingungen sorgfältig durch. Klicken Sie dann auf „Annehmen“, um die Lizenzbedingungen zu akzeptieren.**

Wenn Sie die Bedingungen der Lizenzvereinbarung nicht akzeptieren, wird der Lizenzierungsvorgang abgebrochen.

- 2 **Klicken Sie auf die Registerkarte „Manuell“.**



- 3 **Notieren Sie die angezeigte Dongle-ID, oder klicken Sie auf „ID kopieren“, und kopieren und fügen Sie die Dongle-ID in eine Textdatei ein.**

- 4 **Navigieren Sie auf einem Computer mit Internetzugang zur Website „<http://activation.efi.com>“.**

Das Anmeldedialogfeld wird angezeigt.

- 5 **Klicken Sie auf eine Sprachschaltfläche.**

- 6 **Geben Sie den EAC-Code in das Feld ein, und klicken Sie auf „Senden“.**

Beim EAC-Code wird zwischen Groß- und Kleinschreibung unterschieden.

- 7 **Aktivieren Sie das Kontrollkästchen links neben einem aufgeführten Produkt, um die Elemente anzugeben, die lizenziert werden sollen. Klicken Sie dann auf „Weiter“.**

- 8 **Geben Sie die Dongle-ID ein. Klicken Sie dann auf „Weiter“.**

- 9 **Geben Sie eine E-Mail-Adresse ein. Klicken Sie dann auf „Weiter“.**

Die E-Mail-Adresse wird verwendet, um Sie über Produktneuheiten usw. zu informieren.

- 10 **Tragen Sie Ihre Benutzerregistrierungsdaten in das Onlineformular ein. Klicken Sie dann auf „Weiter“.**

- 11 Überprüfen Sie die Bestellinformationen und die Dongle-ID. Klicken Sie dann auf „Weiter“.**

Falls Änderungen erforderlich sind, klicken Sie auf „Zurück“, um zu einem vorherigen Dialogfeld zurückzukehren.

- 12 Legen Sie fest, wie die Lizenzdatei an Sie übermittelt werden soll.**

Wählen Sie eine der folgenden Methoden aus:

- Klicken Sie auf „In Datei speichern“, um die Lizenzdatei in einem Verzeichnis auf Ihrem Computer zu speichern. Die Lizenzdatei wird nun als Textdatei mit der Dateierweiterung LIC gespeichert.
- Klicken Sie auf „E-Mail senden“, um die Lizenzdatei an eine gültige E-Mail-Adresse zu senden. Daraufhin wird ein Dialogfeld mit der Bestätigung angezeigt, dass die Lizenzdatei an die angegebene E-Mail-Adresse gesendet wurde.

- 13 Klicken Sie auf „Abmelden“, um die Website zu verlassen.**

- 14 Folgen Sie den Anweisungen unten, um die Lizenzdatei manuell zu installieren.**

SO INSTALLIEREN SIE EINE LIZENZDATEI MANUELL (KEIN INTERNETZUGANG ERFORDERLICH)

Wenden Sie diese Methode zur Installation einer Lizenz an, die Sie zuvor über die EFI-Aktivierungswebsite generiert haben oder die Sie von Ihrem Fiery XF-Händler erhalten haben.

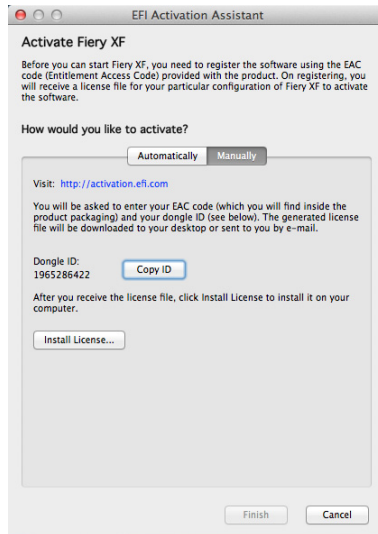
- 1 Kopieren Sie die Lizenzdatei auf den Computer mit dem Fiery XF Server, wie z. B. den Desktop.**
- 2 Klicken Sie im Statusbereich der Windows-Taskleiste mit der rechten Maustaste auf das rote Symbol Fiery XF Control, und klicken Sie dann auf „Fiery XF aktivieren“.**

Wenn das Symbol Fiery XF Control nicht angezeigt wird, lesen Sie die Informationen unter "Fiery XF Control" auf Seite 23.

- 3 Lesen Sie die Lizenzbedingungen sorgfältig durch. Klicken Sie dann auf „Annehmen“, um die Lizenzbedingungen zu akzeptieren.**

Wenn Sie die Bedingungen der Lizenzvereinbarung nicht akzeptieren, wird der Lizenzierungsvorgang abgebrochen.

4 Klicken Sie auf die Registerkarte „Manuell“.



5 Klicken Sie auf „Lizenz installieren“, und navigieren Sie zu der Lizenzdatei.

6 Wählen Sie die Lizenz aus, und klicken Sie auf „Öffnen“.

Daraufhin wird die Lizenzdatei in den Ordner „FlexLM“ auf Ihrem Computer kopiert. Sie können nun die Lizenzdatei sicher von ihrem ursprünglichen Speicherort außerhalb des Ordners „FlexLM“, wie z. B. dem Desktop, entfernen.

7 Klicken Sie auf „Fertig stellen“, um den Aktivierungs-Assistenten zu schließen.

8 Starten Sie Ihren Computer neu.

Installieren von EFI-Medienprofilen

Die Installation von Medienprofilen wird empfohlen. Medienprofile werden zum Drucken benötigt.

SO INSTALLIEREN SIE MEDIENPROFILE

- 1 Legen Sie die Medienprofile-DVD in das DVD-ROM-Laufwerk ein.
- 2 Folgen Sie den Anweisungen auf dem Bildschirm.

Fiery XF Control

Fiery XF Control befindet sich im Statusbereich der Taskleiste (Windows) oder im Dock (Macintosh) des Computers, auf dem die Serversoftware ausgeführt wird. Ein grünes Symbol zeigt an, dass Fiery XF Control ausgeführt wird. Wenn Fiery XF Control nicht ausgeführt wird, können Sie Fiery XF nicht starten.



Wenn das Symbol Fiery XF Control nicht angezeigt wird, folgen Sie den nachstehenden Schritten, um die Taskleiste (nur Windows) und das Symbol Fiery XF Control anzuzeigen.

SO ZEIGEN SIE DIE WINDOWS-TASKLEISTE IMMER AN

Die Windows-Taskleiste wird standardmäßig nicht angezeigt.

- 1 **Bewegen Sie den Zeiger an den unteren Bildschirmrand.**
- 2 **Klicken Sie mit der rechten Maustaste auf die Taskleiste, und klicken Sie dann auf „Eigenschaften“.**
- 3 **Klicken Sie im Dialogfeld mit den Eigenschaften für die Taskleiste und das Startmenü auf die Registerkarte „Taskleiste“.**
- 4 **Wählen Sie unter „Taskleistendarstellung“ die Option „Taskleiste fixieren“, und deaktivieren Sie die Option „Taskleiste automatisch ausblenden“.**
- 5 **Klicken Sie auf „OK“.**

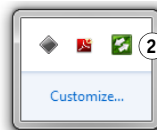
SO ZEIGEN SIE DAS SYMBOL FIERY XF CONTROL AN

Wenn das Symbol Fiery XF Control nicht in der Taskleiste (Windows) oder im Dock (Macintosh) angezeigt wird, versuchen Sie Folgendes:

- Stellen Sie unter Windows 7 oder Windows 8 sicher, dass Fiery XF Control kein ausgeblendetes Symbol ist. Klicken Sie im Statusbereich der Taskleiste auf den Aufwärtspfeil, um ausgeblendete Symbole einzublenden. Ziehen Sie dann das Symbol Fiery XF Control aus dem Bereich mit den ausgeblendeten Symbolen in den Statusbereich.

Windows-Taskleiste

- 1 **Aufwärtspfeil zum Einblenden ausgeblendeter Symbole**
- 2 **Symbol Fiery XF Control**



- Klicken Sie unter Windows auf „Start“, zeigen Sie auf „Alle Programme“, klicken Sie auf „EFI“, auf „Fiery XF“ und dann auf „Fiery XF Control“.
- Navigieren Sie unter Macintosh zu „/Programme/Fiery XF/Server“, und ziehen Sie die Anwendung Fiery XF Control zum Dock.

Starten von Fiery XF

Die Software kann erst gestartet werden, wenn sie lizenziert ist. Wenn beim Starten von Fiery XF eine Fehlermeldung angezeigt wird, haben Sie möglicherweise eine Lizenz für eine falsche Dongle-ID generiert.

Öffnen Sie die Lizenzdatei im Ordner „FlexLM“, um die Dongle-ID zu überprüfen. Stellen Sie sicher, dass sie mit der in Fiery XF Control angezeigten Dongle-ID übereinstimmt. Klicken Sie mit der rechten Maustaste auf das Symbol Fiery XF Control, und klicken Sie auf „Dongle-ID anzeigen“.

Wenn die Dongle-ID nicht übereinstimmt, senden Sie eine E-Mail an:

- eu.activation@efi.com (für Europa/Asien/Australien/Afrika)
- activation@efi.com (für Nord- und Südamerika)

Geben Sie in Ihrer E-Mail die folgenden Details an:

- die EAC-Codes der falsch generierten Lizenzen
- die richtige Dongle-ID (aus Fiery XF Control)
- die falsch eingegebene Dongle-ID (in der Lizenzdatei)

SO STARTEN SIE FIERY XF

1 Stellen Sie sicher, dass Fiery XF Control grün angezeigt wird.

Ein grünes Symbol zeigt an, dass Fiery XF Control ausgeführt wird. Wenn das Symbol rot ist, klicken Sie mit der rechten Maustaste auf das Symbol Fiery XF Control, und klicken Sie auf „Fiery XF Server starten“.



2 Starten Sie Fiery XF. Führen Sie einen der folgenden Schritte aus:

- Doppelklicken Sie unter Windows auf dem Desktop auf das Programmsymbol.
- Klicken Sie auf einem Macintosh-Computer im Dock auf das Programmsymbol.
- Klicken Sie mit der rechten Maustaste auf Fiery XF Control, und klicken Sie dann auf „Fiery XF Client starten“.

Wenn der Server und der Client auf demselben Computer installiert sind, lesen Sie weiter unter „Einrichten von Fiery XF“ auf Seite 26.

Wenn der Server und der Client auf verschiedenen Computern installiert sind, lesen Sie die Informationen unter „Anmelden bei Fiery XF“ auf Seite 24.

Anmelden bei Fiery XF

Wenn der Server und der Client auf verschiedenen Computern installiert sind, öffnet sich das Anmeldefenster beim ersten Starten von Fiery XF.

The screenshot shows a standard Windows-style dialog box titled "Login...". It contains the following elements:

- User name:** A text input field containing the text "admin".
- Password:** A text input field where the characters are masked with black dots.
- Server IP Address:** A dropdown menu currently displaying "localhost".
- Buttons:** "OK" and "Cancel" buttons at the bottom.

SO MELDEN SIE SICH BEI EINEM FIERY XF-SERVER AN

1 Geben Sie im Dialogfeld zum Anmelden die Standardanmeldeinformationen ein:

Benutzername: admin
Kennwort: admin

2 Geben Sie dann die IP-Adresse des Fiery XF-Servercomputers ein oder wählen Sie sie aus.

Eine Liste aller im Unternetzwerk verfügbaren Fiery XF-Server wird mit IP-Adresse im Dropdown-Listefeld angezeigt. Wenden Sie sich an den Systemadministrator, wenn Sie die zu verwendende IP-Adresse nicht kennen.

Falls im Netzwerk eine Firewall zum Einsatz kommt, müssen Sie sicherstellen, dass sie so konfiguriert ist, dass eine Kommunikation zwischen Server und Client möglich ist. Die folgenden TCP- und UDP-Ports müssen auf den Server- und Clientcomputern verfügbar sein:

50005 bis 500026
8010
4108
1, 8051, 8052, 8053, 8054, 8061, 8062, 8063, 8064.
27000 bis 27009, 60000
8020, 8022
20020 bis 20021

Stellen Sie außerdem sicher, dass die folgenden Anwendungen mit dem Netzwerk kommunizieren können:

| Fiery XF | Windows-Anwendungen | Macintosh-Anwendungen |
|----------|--|--|
| Server | EFI_XF_Server EFI-Aktivierungs-Assistent EFI_XF_Control ProfileUpdater Updater plink pscp | EFI XF Server EFI-Aktivierungs-Assistent EFI XF Control Profilupdater Updater. |
| Client | EFI_XF_Client EFI_ClientPtchr EFI_ClientPatcher ColorEditor Color Tools EFIDotCreator EFI_Fiery XF HelpU EFIColorVerifier Fiery Device Linker Fiery Printer Profiler Fiery Monitor Profiler Fiery Profile Editor Fiery Profile Inspector RGB_Profile_Connector* App2* (Cut Server) | Fiery XF Client EFI_ClientPtchr ColorEditor Color Tools EFI Dot Creator Fiery XF Help EFIColorVerifier Fiery Device Linker Fiery Printer Profiler Fiery Monitor Profiler Fiery Profile Editor Fiery Profile Inspector EFI RGB Profile Connector* |

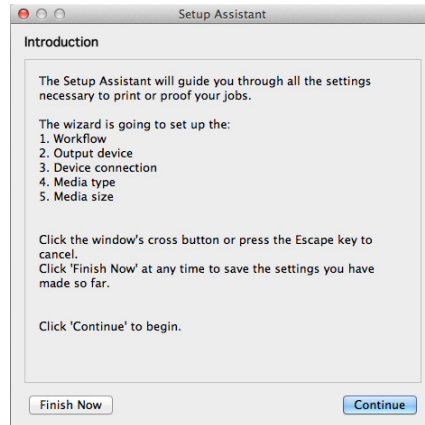
* Nur wenn installiert

Für die Windows-Firewall werden die Port- und Anwendungseinstellungen automatisch vom Installationsprogramm erstellt.

3 Klicken Sie auf „OK“, um den Setup-Assistenten zu starten.

Einrichten von Fiery XF

Der Setup-Assistent startet automatisch.



Sie müssen lediglich ein paar einfache Schritte ausführen, um Fiery XF einzurichten, und schon können Sie mit dem Drucken beginnen. Falls erforderlich, können Sie die folgenden grundlegenden Einstellungen später in Fiery XF ändern.

SO RICHTEN SIE FIERY XF EIN

1 Klicken Sie auf „Fortfahren“.

Sie können jederzeit auf „Jetzt fertig stellen“ klicken, um die Installationsroutine zu beenden. Alle bereits festgelegten Einstellungen werden gespeichert.

2 Im Dialogfeld „Workflow“:

- Wählen Sie unter „Workflow“ die Art der Workflowumgebung aus: Proof, Foto oder Produktion. Wählen Sie alternativ „Benutzerdefiniert“ aus, um einen Workflow ohne vordefinierte branchenspezifische Einstellungen auszuwählen.
- Wählen Sie unter „Template“ die Vorlage aus, die optimal auf Ihre Workflowanforderungen abgestimmt ist.

Fiery XF bietet zahlreiche Standard-Workflowvorlagen. Jede Vorlage wurde mit Farbmanagement-Einstellungen für ein bestimmtes Workflowszenario wie Druckvorstufe, Druckproduktion, Fotodruck oder Konturbeschneiden eingerichtet.

3 Klicken Sie auf „Fortfahren“.

4 Im Dialogfeld „Ausgabegerät“:

- Wählen Sie unter „Gerät auswählen“ die Option „Neues Ausgabegerät erstellen“ aus.

Sie müssen ein Ausgabegerät erstellen, bevor Sie über Fiery XF drucken können. Wählen Sie alternativ „Keine“ aus, wenn das Ausgabegerät später in Fiery XF eingerichtet werden soll.

- Wählen Sie den Druckerhersteller aus.
- Wählen Sie den Gerätetyp aus.

Dies kann ein Druckermodell oder ein Dateiausgabegerät sein.

Wenn keine Medienprofile installiert sind, wird eine Fehlermeldung angezeigt. In diesem Fall müssen Sie die Einrichtung abbrechen oder beenden und die entsprechenden Medienprofile installieren. Sie können Medienprofile von der Software-DVD installieren. Weitere Informationen finden Sie unter "Installieren von EFI-Medienprofilen" auf Seite 22. Alternativ können Sie die neuesten Medienprofile durch Klicken mit der rechten Maustaste auf das Symbol Fiery XF Control herunterladen und dann auf „Fiery XF Profiles Online Update“ klicken.

5 Klicken Sie auf „Fortfahren“.

6 Im Dialogfeld „Geräteverbindung“:

- Wählen Sie einen Verbindungstyp aus.
 - Wählen Sie „Über IP-Netzwerk drucken“ aus, wenn Sie über einen Drucker im Netzwerk drucken möchten. Geben Sie die IP-Adresse in das entsprechende Feld ein.
 - Wählen Sie „Auf Systemdrucker drucken“ aus, um auf einem Windows-Drucker zu drucken, der bereits als Systemdrucker auf dem Computer eingerichtet wurde, auf dem die Fiery XF-Serversoftware ausgeführt wird. Wählen Sie anschließend den Drucker aus dem Dropdown-Listenfeld aus.
 - Wählen Sie „Über Anschluss drucken“ aus, um an einem über USB mit dem Servercomputer verbundenen Drucker zu drucken. Der Drucker muss eingeschaltet sein, wenn Sie Fiery XF starten.
 - Wählen Sie zum Drucken der Jobs in einer Datei „Dateiausgabe“ aus.
 - Wählen Sie „Über JDF-Anschluss drucken“ aus, damit Fiery XF Informationen wie den Medienverbrauch und Tintenverbrauch von einem EFI-Drucker, der JDF unterstützt, empfangen kann.

7 Klicken Sie auf „Fortfahren“.

8 Wählen Sie im Dialogfeld „Medientyp“ den Typ der im Drucker zu verwendenden Tinte, den Namen des zu verwendenden Druckmediums und einen Kalibrierungssatz für das ausgewählte Druckmedium aus.

Der Kalibrierungssatz definiert eine Reihe von Druckbedingungen und stellt sicher, dass der Druckerverhalten optimal an das Druckmedium angepasst ist.

9 Klicken Sie auf „Fortfahren“.

10 Legen Sie im Dialogfeld „Druckmedienformat“ medienspezifische Einstellungen für den ausgewählten Drucker fest.

11 Klicken Sie auf „Fertig stellen“.

Ihr Workflow und Ausgabegerät sind nun eingerichtet. Sie können sich von jedem Fiery XF-Client aus bei Fiery XF anmelden.

In der Online-Hilfe, die mit Fiery XF installiert wird, sind ausführliche Informationen zum Verwenden der neuen Software enthalten.

GUÍA DE INICIO RÁPIDO

En este folleto se describe el proceso de instalación, registro de licencia y configuración Fiery XF.

Presentación del producto

Su paquete de software incluye tres DVD, un dongle, un certificado del producto con un código EAC y este folleto impreso. Si falta cualquiera de estos elementos, póngase en contacto con su distribuidor autorizado.

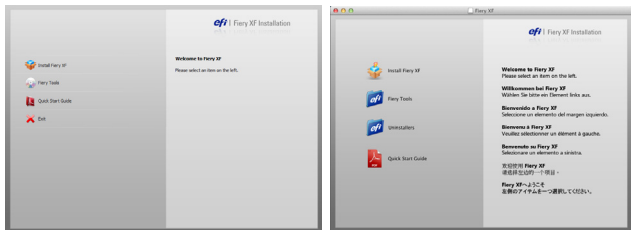
Instalación Fiery XF

Si va a actualizar Fiery XF, primero debe desinstalar la versión anterior y asegurarse de que no se ha conservado ningún archivo personalizado. En Windows, puede desinstalar la versión anterior de Fiery XF desde el Panel de control. Para Macintosh, utilice el DVD de instalación. No olvide reiniciar el equipo antes de instalar la versión más reciente.

Antes de instalar el software, asegúrese de desactivar todos los programas de detección de virus que tenga instalados.

PARA INSTALAR FIERY XF

1 Inserte el DVD para el sistema operativo oportuno en la unidad de DVD-ROM.



- Windows:

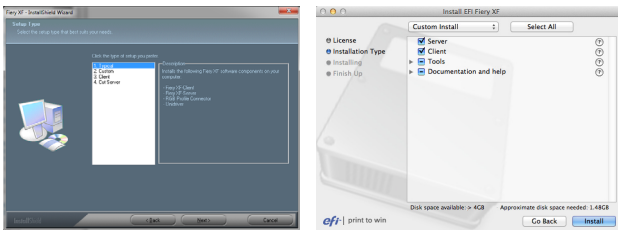
Se abrirá automáticamente la pantalla de inicio. En caso de que no se abra automáticamente, haga doble clic en el archivo Start.exe que encontrará en el DVD.

El servidor de Fiery XF debe instalarse en un sistema Windows de 64 bits. El cliente de Fiery XF, en cambio, puede instalarse en un sistema Windows de 64 o de 32 bits.

- Macintosh:

Haga doble clic en el icono de la unidad para montar el DVD.

2 Haga doble clic en Instalar Fiery XF, y siga las instrucciones de la pantalla hasta que llegue a la siguiente pantalla:



3 Seleccione los componentes que desea instalar.

- Windows

| | |
|---------------|--|
| Típico | Para instalar el software del servidor y del cliente en el mismo equipo. |
| Personalizado | Para instalar el software del servidor. |
| | Para instalar el software del cliente. Primero instale el software del servidor en otro equipo. |
| | Para instalar las herramientas. El programa dispone de las siguientes herramientas: <ul style="list-style-type: none"> • RGB Profile Connector: Le permite utilizar los perfiles RGB personalizados proporcionados por el fabricante de su impresora o por el fabricante del papel. • Unidriver: Un controlador de impresión que le permite imprimir directamente en Fiery XF desde cualquier aplicación. Unidriver se puede instalar las veces que sea necesario en cualquier equipo Windows o Macintosh OS X ubicado en un entorno de red. |
| | Para instalar la ayuda en línea en otros idiomas. |
| Cliente | Para instalar el software del cliente en un equipo distinto del software del servidor. Instale primero el software del servidor. |
| Cut Server | Para instalar Cut Server. Cut Server le permite imprimir trabajos con marcas de corte predefinidas en dispositivos de corte y tablas de enrutamiento compatibles. Esta opción requiere una licencia adicional. |

- Macintosh

| | |
|-----------------------|--|
| Servidor/Cliente | Para instalar el software del servidor y del cliente en el mismo equipo, seleccione ambas funciones. Para instalar el software del servidor y del cliente en equipos distintos, instale primero el software del servidor. |
| Tools | El programa dispone de las siguientes herramientas: <ul style="list-style-type: none"> • RGB Profile Connector: Le permite utilizar los perfiles RGB personalizados proporcionados por el fabricante de su impresora o por el fabricante del papel. • Unidriver: Un controlador de impresión que le permite imprimir directamente en Fiery XF desde cualquier aplicación. Unidriver se puede instalar las veces que sea necesario en cualquier equipo Windows o Macintosh OS X ubicado en un entorno de red. |
| Documentación y ayuda | Para instalar la ayuda en línea en diferentes idiomas. |

4 Haga clic en Siguiente (Windows) o en Instalar (Macintosh) y realice lo siguiente:

- Si desea instalar el software del servidor, continúe con el siguiente paso.
- Si no desea instalar el software de servidor, siga las instrucciones de pantalla para finalizar la instalación. Ya puede iniciar sesión en un servidor Fiery XF. Consulte “Inicio del Fiery XF” en la página 37.

5 Conecte el dongle en el puerto USB del equipo.

Se recomienda introducir un dongle antes de continuar con el procedimiento de instalación.

- Tenga cuidado al insertar el dongle. EFI no se responsabilizará de los daños que el hardware pueda sufrir por haberse sometido a una fuerza excesiva.
- Si va a conectar el dongle a un concentrador (hub) USB, asegúrese de encender este último antes de encender el equipo. De lo contrario, no podrán detectarse ninguno de los dispositivos conectados al concentrador.
- El controlador del dongle se instala automáticamente como parte del procedimiento de instalación. Si el equipo no detecta el dongle, instale el controlador del dongle desde la carpeta Tools and Other (Herramientas y otros elementos) antes de continuar con la instalación.

6 Siga las instrucciones de pantalla hasta que el Asistente de activación (Activation Assistant) se inicie automáticamente.

Es posible que esta operación tarde unos minutos. Debe registrar Fiery XF antes de poder utilizar este software. El Asistente de activación (Activation Assistant) le guiará por el procedimiento de obtención de licencia.

Obtención de la licencia

Durante el procedimiento de obtención de la licencia se utiliza el ID del dongle para crear un enlace fijo entre el software y dicho dongle. Cada dongle es único y puede identificarse por su ID integrado electrónicamente.

El método para obtener la licencia de Fiery XF depende de si el equipo dispone o no de acceso a Internet. Si el equipo cuenta con acceso a Internet, podrá obtener la licencia de Fiery XF automáticamente (consulte la 32). Si el equipo no tiene acceso a Internet, puede generar un archivo de licencia desde un ordenador que sí tenga acceso a Internet (consulte la página 34) y, a continuación, instalar manualmente el archivo de licencia (consulte la página 35).

Antes de registrar su licencia, asegúrese de que el dongle esté enchufado a un puerto USB del equipo. El sistema puede tardar hasta un minuto en detectar la presencia del dongle.

Si va a instalar el software para actualizar una versión anterior, asegúrese de NO eliminar los archivos de licencia existentes de la carpeta FlexLM. Estos archivos, junto con los archivos de licencia nuevos, son necesarios. Sin embargo, si elimina involuntariamente los archivos de licencia existentes, siempre podrá recuperarlos desde la página web de activación. Si desea obtener más información, consulte el apartado “Procedimiento para generar e instalar automáticamente un archivo de licencia (requiere acceso a Internet)” en la página 32.

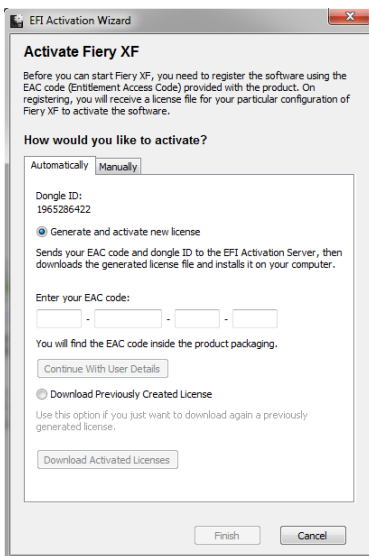
PROCEDIMIENTO PARA GENERAR E INSTALAR AUTOMÁTICAMENTE UN ARCHIVO DE LICENCIA (REQUIERE ACCESO A INTERNET)

Para crear un archivo de licencia, necesitará introducir un código EAC. Encontrará el código EAC en el certificado de activación del producto dentro del paquete del producto. Si el certificado de activación del producto no se encuentra en el paquete entregado, póngase en contacto con su distribuidor autorizado para solicitar asistencia.

- 1 Lea atentamente el acuerdo de licencia. A continuación, haga clic en Aceptar para mostrar su conformidad con los términos del acuerdo de licencia.**

Si no acepta los términos del acuerdo de licencia, el procedimiento de obtención de la licencia se interrumpirá.

2 Haga clic en la pestaña Automáticamente.



3 Haga clic “Generar y activar nueva licencia”.

Si va a instalar el software para actualizar una versión anterior y ha eliminado involuntariamente los archivos de licencia existentes de la carpeta FlexLM, siempre puede recuperarlos haciendo clic en Descargar licencia creada anteriormente y, a continuación, en Descargar licencias activadas.

4 Introduzca el código EAC en los recuadros correspondientes.

Introdúzcalo respetando las letras mayúsculas y minúsculas.

5 Haga clic en Continuar con los detalles del usuario.

6 Lea atentamente la información relativa al registro del producto. A continuación, haga clic en Paso siguiente.

7 Rellene el formulario en línea con la información de registro del usuario.

Si ya ha registrado un producto EFI con anterioridad, el formulario se rellenará automáticamente al introducir la dirección de correo electrónico y hacer clic en Recuperar.

8 Haga clic en Instalar licencia.

Se creará un archivo de licencia, que se descargará en la carpeta FlexLM del equipo.

Si surge algún problema, también puede descargar la licencia desde la página web de activación en <http://activation.efi.com>.

9 Haga clic en Finalizar para salir del asistente de activación.

10 Reinicie el equipo.

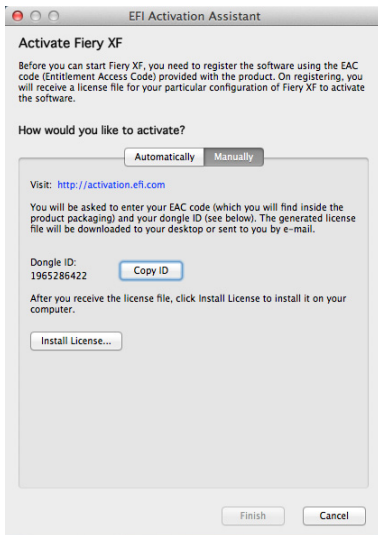
PARA GENERAR UNA LICENCIA A TRAVÉS DE LA PÁGINA WEB DE ACTIVACIÓN DE EFI

Utilice este método si el ordenador en el que se está ejecutando el servidor Fiery XF no tiene acceso a Internet.

- 1 **Lea atentamente el acuerdo de licencia. A continuación, haga clic en Aceptar para mostrar su conformidad con los términos del acuerdo de licencia.**

Si no acepta los términos del acuerdo de licencia, el procedimiento de obtención de la licencia se interrumpirá.

- 2 **Haga clic en la pestaña Manualmente.**



- 3 **Anote el ID del dongle visualizado o haga clic en Copiar ID y cópielo y péguelo en un archivo de texto.**
- 4 **En un equipo con acceso a Internet, visite el siguiente sitio web: <http://activation.efi.com>.**

Aparece el cuadro de diálogo de inicio de sesión.

- 5 **Haga clic en el botón de idioma.**
- 6 **Introduzca el código EAC en el recuadro y haga clic en Enviar.**
Introdúzcalo respetando las letras mayúsculas y minúsculas.
- 7 **Seleccione las casillas de verificación situadas a la izquierda de cada producto para indicar los productos cuya licencia desea registrar. A continuación, haga clic en "Siguiente".**
- 8 **Introduzca su ID de dongle. A continuación, haga clic en "Siguiente".**
- 9 **Introduzca una dirección de correo electrónico. A continuación, haga clic en "Siguiente".**

La dirección de correo electrónico se utilizará para informarle de nuevos productos y otras noticias.

- 10 **Rellene el formulario en línea con la información de registro del usuario. A continuación, haga clic en "Siguiente".**

- 11 Compruebe la información de la solicitud y el ID del dongle. A continuación, haga clic en “Siguiente”.**

Si necesita realizar algún cambio, haga clic en Anterior para volver a los cuadros de diálogo anteriores.

- 12 Especifique cómo desea recibir el archivo de licencia.**

Seleccione uno de los siguientes métodos:

- Haga clic en Save to File (Guardar en archivo) para guardar el archivo de licencia en una ubicación concreta del equipo. El archivo de licencia se guardará como archivo de texto con la extensión *.lic.
- Haga clic en Enviar correo electrónico para enviar el archivo de licencia a una dirección de correo electrónico válida. Se abrirá un cuadro de diálogo para confirmar que el archivo de licencia se ha enviado a la dirección de correo electrónico especificada.

- 13 A continuación, salga del sitio web.**

- 14 Siga las instrucciones descritas a continuación para instalar el archivo de licencia manualmente.**

PARA INSTALAR UN ARCHIVO DE LICENCIA MANUALMENTE (NO REQUIERE CONEXIÓN A INTERNET)

Utilice este método para instalar una licencia generada previamente desde la página web de activación de EFI o que haya recibido de su distribuidor Fiery XF.

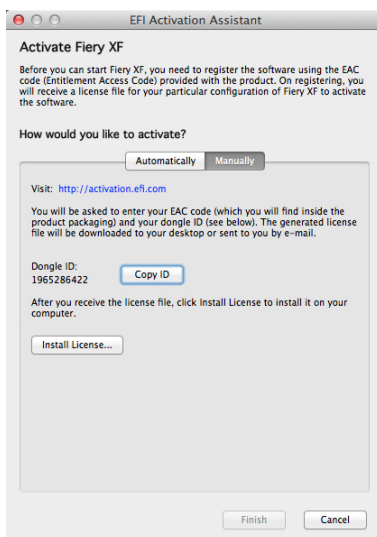
- 1 Copie el archivo de licencia en el ordenador en el que se esté ejecutando el servidor Fiery XF, p.ej. el ordenador de escritorio.**
- 2 En la zona de estado de la barra de tareas de Windows, haga clic con el botón derecho del ratón en el icono rojo de Fiery XF Control y haga clic en Activar Fiery XF.**

Si no se muestra el icono de Fiery XF Control, consulte “Fiery XF Control” en la página 37.

- 3 Lea atentamente el acuerdo de licencia. A continuación, haga clic en Aceptar para mostrar su conformidad con los términos del acuerdo de licencia.**

Si no acepta los términos del acuerdo de licencia, el procedimiento de obtención de la licencia se interrumpirá.

4 Haga clic en la pestaña Manualmente.



5 Haga clic en Instalar licencia y desplácese hasta el archivo de licencia.

6 Seleccione el archivo de licencia correspondiente y haga clic en Abrir.

El archivo de licencia se copiará en la carpeta FlexLM del equipo. Ya puede extraer de forma segura el archivo de licencia de su ubicación original fuera de la carpeta FlexLM, por ejemplo, al escritorio.

7 Haga clic en Finalizar para salir del asistente de activación.

8 Reinicie el equipo.

Instalación de perfiles de soportes EFI

Se recomienda instalar varios perfiles de soporte. Los perfiles de soporte son necesarios para poder imprimir.

PARA INSTALAR PERFILES DE SOPORTES

- 1 Inserte el DVD de perfiles de soporte en la unidad de DVD-ROM.
- 2 Siga las instrucciones que aparezcan en pantalla.

Fiery XF Control

Fiery XF Control se encuentra en la zona de estado de la barra de tareas (Windows) o en el Dock (Macintosh) del equipo servidor en el que se está ejecutando el servidor. Un icono verde indica que Fiery XF Control se está ejecutando. Si Fiery XF Control no está ejecutándose, no podrá iniciar Fiery XF.



Si no puede ver el icono de Fiery XF Control, siga los pasos descritos a continuación para mostrar la barra de tareas (sólo para Windows) y el icono de Fiery XF Control.

PARA MOSTRAR SIEMPRE LA BARRA DE TAREAS DE WINDOWS

La barra de tareas de Windows no se muestra por defecto.

- 1 **Desplace el puntero a la parte inferior de la pantalla.**
- 2 **Haga doble clic en la barra de tareas y haga clic en Propiedades.**
- 3 **En el cuadro de diálogo Barra de tareas y Propiedades del menú de inicio, haga clic en la pestaña Barra de tareas.**
- 4 **En la sección "Apariencia de la barra de tareas", seleccione "Bloquear la barra de tareas" y desmarque la opción "Ocultar automáticamente la barra de tareas".**
- 5 **Haga clic en "Aceptar".**

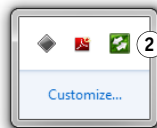
PARA MOSTRAR EL ICONO DE FIERY XF CONTROL

Si el icono de Fiery XF Control no está visible en la barra de tareas (Windows) o en el Dock (Macintosh), pruebe lo siguiente:

- En Windows 7 o Windows 8, asegúrese de que Fiery XF Control no sea un icono oculto. En la zona de estado de la barra de tareas, haga clic en la flecha hacia arriba para mostrar los iconos ocultos, y luego arrastre el icono de Fiery XF Control desde la zona de iconos ocultos hasta la zona de estado.

Barra de tareas de Windows

- 1 **Flecha hacia arriba para mostrar los iconos ocultos**
- 2 **Icono Fiery XF Control**



- En Windows, haga clic en Inicio, coloque el cursor sobre Todos los programas, haga clic en EFI, en Fiery XF y en Fiery XF Control.
- En Macintosh, entre en /Applications/Fiery XF/Server y arrastre la aplicación Fiery XF Control al Dock.

Inicio del Fiery XF

El software no se puede iniciar sin licencia. Si recibe un mensaje de error al intentar iniciar Fiery XF, es posible que haya generado una licencia para un ID de dongle incorrecto.

Abra el archivo de licencia que se encuentra en la carpeta FlexLM y compruebe el ID del dongle. Asegúrese de que coincida con el ID del dongle que aparece en Fiery XF Control. Haga clic con el botón derecho sobre el icono de Fiery XF Control y haga clic en “Show Dongle ID” (Mostrar ID del dongle).

Si los ID de dongle no coinciden, envíe un correo electrónico a:

- eu.activation@efi.com (para Europa/Asia/Australia/África)
- activation@efi.com (para América del Norte y del Sur)

En su correo electrónico, indique:

- el código o códigos EAC de la licencia o licencias generadas incorrectamente
- el ID de dongle correcto (de Fiery XF Control)
- el ID del dongle introducido de forma incorrecta (impreso en el archivo de licencia)

PROCEDIMIENTO PARA INICIAR FIERY XF

1 Asegúrese de que Fiery XF Control aparezca de color verde.

Un icono verde indica que Fiery XF Control se está ejecutando. Si el icono es rojo, haga clic con el botón derecho en el icono Fiery XF Control y haga clic en Inicio del servidor de Fiery XF.



2 Inicie Fiery XF. Realice una de las siguientes acciones:

- En Windows, haga doble clic en el icono de programa en el escritorio.
- En equipos Macintosh, haga clic en el icono de programa en el Dock.
- Haga clic con el botón derecho en Fiery XF Control y haga clic en Inicio del cliente de Fiery XF.

Si el servidor y el cliente están instalados en el mismo equipo, consulte “Configuración Fiery XF” en la página 40.

Si el servidor y el cliente están instalados en equipos distintos, consulte “Inicio de sesión en Fiery XF” en la página 38.

Inicio de sesión en Fiery XF

Si el servidor y el cliente están instalados en equipos diferentes, la ventana de inicio de sesión sólo se abrirá la primera vez que inicie Fiery XF.

La imagen muestra una ventana de diálogo titulada "Login...". Dentro de la ventana, hay tres secciones de entrada de datos:

- User:** Un campo de texto etiquetado "User name:" que contiene el texto "admin".
- Password:** Un campo de texto etiquetado "Password:" que muestra siete puntos negros para ocultar el texto.
- Server IP Address:** Un menú desplegable etiquetado "Server IP Address" que muestra "localhost".

En la parte inferior de la ventana, hay dos botones: "OK" y "Cancel".

PARA INICIAR SESIÓN EN UN SERVIDOR FIERY XF

- En el cuadro de diálogo de inicio de sesión, introduzca la información de inicio de sesión predeterminada:**

Nombre de usuario: admin

Contraseña: admin

- Seleccione o introduzca la dirección IP del equipo servidor de Fiery XF.**

Se mostrará una lista de todos los servidores de Fiery XF disponibles en la subred con la dirección IP en la lista desplegable. Consulte con el administrador del sistema si no está seguro de la dirección IP que debe utilizar.

Si su red utiliza un cortafuegos, asegúrese de que esté configurado de forma que permita la comunicación entre los equipos cliente y servidor. Los siguientes puertos TCP y UDP deben estar disponibles en los equipos cliente y servidor:

50005 a 500026

8010

4108

8051, 8052, 8053, 8054, 8061, 8062, 8063, 8064

27000 a 27009, 60000

8020, 8022

20020 a 20021

Además, asegúrese de que las aplicaciones siguientes pueden comunicarse con la red:

| Fiery XF | Aplicaciones de Windows | Aplicaciones de Macintosh |
|----------|---|--|
| Servidor | EFI_XF_Server Asistente de activación de EFI EFI_XF_Control ProfileUpdater Buscador de actualizaciones zócalo pscp | EFI XF Server Asistente de activación de EFI EFI XF Control Profilupdater Buscador de actualizaciones. |
| Cliente | EFI_XF_Client EFI_ClientPtchr EFI_ClientPatcher ColorEditor Color Tools EFIDotCreator EFI_Fiery XF HelpU EFIColorVerifier Fiery Device Linker Fiery Printer Profiler Fiery Monitor Profiler Fiery Profile Editor Fiery Profile Inspector RGB_Profile_Connector* App2* (servidor de corte) | Fiery XF Client EFI_ClientPtchr ColorEditor Color Tools EFI Dot Creator Ayuda de Fiery XF EFIColorVerifier Fiery Device Linker Fiery Printer Profiler Fiery Monitor Profiler Fiery Profile Editor Fiery Profile Inspector EFI RGB Profile Connector* |

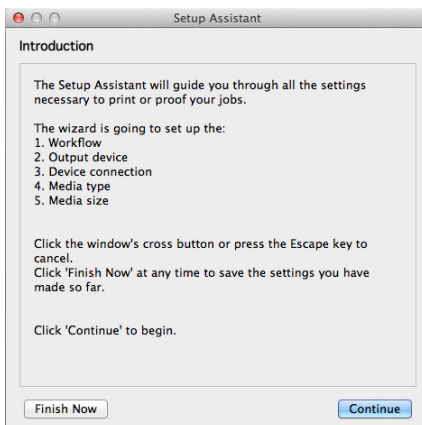
* Solo si está instalado

Para el cortafuegos de Windows, el programa de instalación crea automáticamente los ajustes de las aplicaciones y los puertos.

- Haga clic en Aceptar para iniciar el Asistente de configuración/Setup Assistant.**

Configuración Fiery XF

El Asistente de configuración/Setup Assistant se inicia automáticamente.



Configurar Fiery XF y comenzar a imprimir sólo requiere unos cuantos pasos sencillos. Posteriormente podrá modificar los siguientes ajustes básicos desde Fiery XF, si lo necesita.

PARA CONFIGURAR FIERY XF

1 Haga clic en Continuar.

Puede hacer clic en Finalizar ahora en cualquier momento para salir del procedimiento de configuración. El programa guardará todos los ajustes que haya realizado hasta ese momento.

2 En el cuadro de diálogo Flujo de trabajo:

- Bajo “Flujo de trabajo”, seleccione el tipo de entorno de flujo de trabajo: Prueba, Foto o Producción. También puede seleccionar “Personalizado” para crear un flujo de trabajo sin ajustes predefinidos específicos de la industria.
- Bajo “Plantilla”, seleccione la plantilla que mejor se ajuste a las exigencias de su flujo de trabajo.

Fiery XF proporciona numerosas plantillas de flujo de trabajo predeterminadas. Cada una de estas plantillas se ha configurado con ajustes de administración del color para un entorno concreto de flujo de trabajo, como preimpresión, producción de impresión, impresión fotográfica o recorte de contorno.

3 Haga clic en Continuar.

4 En el cuadro de diálogo del dispositivo de salida:

- Bajo “Seleccionar un dispositivo”, seleccione “Crear un nuevo dispositivo de salida”.

Antes de imprimir a través de Fiery XF, necesita crear un dispositivo de salida. También puede seleccionar “Ninguno” si prefiere establecer un dispositivo de salida más adelante en Fiery XF.

- Seleccione el fabricante de su impresora.
- Seleccione su tipo de dispositivo.

Puede ser un modelo de impresora o un dispositivo de salida de archivos.

Si no ha instalado ningún perfil de soporte, aparecerá un mensaje de error. En ese caso, tendrá que cancelar o finalizar la instalación e instalar los perfiles de soporte oportunos. Puede instalar los perfiles de soporte desde el DVD del software. Si desea obtener más información, consulte el apartado “Instalación de perfiles de soportes EFI” en la página 36. También puede descargar los últimos perfiles de soporte haciendo clic con el botón derecho en el icono de Fiery XF Control y haciendo clic en Actualización en línea de los perfiles de Fiery XF.

5 Haga clic en Continuar.

6 En el cuadro de diálogo de conexión del dispositivo:

- Seleccione un tipo de conexión.
 - Seleccione “Imprimir a través de red IP” para imprimir a través de una impresora de red. Introduzca la dirección IP en el recuadro correspondiente.
 - Seleccione “Imprimir en la impresora del sistema” para imprimir en una impresora de Windows que ya esté configurada como impresora del sistema en el equipo en el que se está ejecutando el software del servidor de Fiery XF. A continuación, seleccione la impresora en la lista desplegable.
 - Seleccione “Imprimir a través de puerto” para imprimir en una impresora conectada al equipo servidor mediante USB. La impresora debe estar encendida cuando inicie Fiery XF.
 - Seleccione “Salida de archivo” para imprimir trabajos en archivos.
 - Seleccione “Imprimir a través de puerto JDF” para que una impresora EFI compatible con JDF envíe datos tales como el consumo de tinta o de soportes de impresión a Fiery XF.

7 Haga clic en Continuar.

8 En el cuadro de diálogo Tipo de soporte, seleccione el tipo de tinta cargada en la impresora, el nombre del soporte de impresión que desea utilizar y el conjunto de calibración para el soporte seleccionado.

El conjunto de calibración define un conjunto de condiciones de impresión y garantiza que el comportamiento de la impresora se ajuste óptimamente al soporte.

9 Haga clic en Continuar.

10 En el cuadro de diálogo Tamaño del soporte, ajuste el soporte de impresión a la impresora seleccionada.

11 Haga clic en “Finalizar”.

Ya están configurados el flujo de trabajo y el dispositivo de salida. Puede iniciar sesión en Fiery XF desde cualquier cliente de Fiery XF.

En la ayuda en línea instalada con Fiery XF encontrará una descripción detallada del uso de su nuevo software.

GUIDE DE DÉMARRAGE RAPIDE

Cette brochure décrit la méthode à suivre pour activer la licence de Fiery XF, installer le produit et le configurer.

Livraison

Le logiciel est livré avec trois DVD, un dongle, un Product Certificate (certificat du produit) avec le code EAC et la présente brochure papier. Si l'un de ces éléments venait à manquer, contactez votre revendeur.

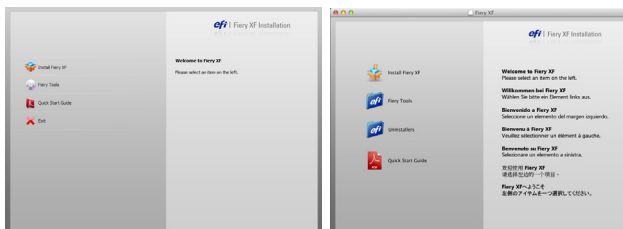
Installation de Fiery XF

Si vous mettez Fiery XF à niveau, vous devez préalablement désinstaller la version précédente, en vous assurant qu'il ne reste aucun fichier personnalisé. Sous Windows, vous pouvez désinstaller une version plus ancienne de Fiery XF dans le Panneau de Configuration. Sous Macintosh, utilisez le DVD d'installation. Assurez-vous de redémarrer l'ordinateur avant d'installer la version la plus récente.

Avant d'installer le logiciel, nous vous recommandons de désactiver tous les programmes antivirus.

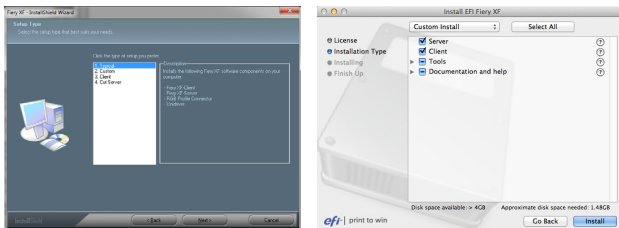
POUR INSTALLER FIERY XF

- 1 Insérez le DVD du logiciel correspondant à votre système d'exploitation dans le lecteur de DVD.



- Windows :
L'écran de démarrage s'affiche automatiquement. Si ce n'est pas le cas, affichez le contenu du DVD et double-cliquez sur le fichier Start.exe.
Vous devez installer le serveur Fiery XF sur un système Windows 64-bit. Vous pouvez installer le client Fiery XF sur un système Windows 64-bit ou 32-bit.
- Macintosh :
Double-cliquez sur l'icône du lecteur pour charger le DVD.

- 2 Double-cliquez sur **Installer Fiery XF**, puis suivez les instructions à l'écran jusqu'à ce que la fenêtre suivante s'affiche :



- 3 Sélectionnez les fonctions que vous souhaitez installer.

- Windows

| | |
|---------------|--|
| Standard | Pour installer le logiciel serveur et le logiciel client sur le même ordinateur. |
| Personnalisée | Pour installer le logiciel serveur. |
| | Pour installer le logiciel client. Installez préalablement le logiciel serveur sur un autre ordinateur. |
| | <p>Pour installer des outils. Les outils suivants sont disponibles :</p> <ul style="list-style-type: none"> • RGB Profile Connector : Vous permet d'utiliser les profils RGB personnalisés fournis par le fabricant de votre imprimante ou du papier. • Unidriver : pilote d'imprimante facile d'utilisation vous permettant d'imprimer directement sur Fiery XF depuis n'importe quelle application. Il peut être installé aussi souvent que nécessaire sur tout ordinateur utilisant Windows ou Macintosh OS X situé dans un environnement réseau. |
| | Pour installer l'aide en ligne dans d'autres langues. |
| Client | Pour installer le logiciel client sur un autre ordinateur que le logiciel serveur. Installez d'abord le logiciel serveur. |
| Cut Server | Pour installer Cut Server. Cut Server vous permet de produire des travaux avec des découpes prédéfinies sur les coupes et tables d'acheminement prises en charge. Cette option nécessite une licence supplémentaire. |

- Macintosh

| | |
|-----------------------|--|
| Serveur/Client | Pour installer le logiciel serveur et le logiciel client sur le même ordinateur, sélectionnez les deux fonctions. Pour installer les logiciels serveur et client sur des ordinateurs différents, commencez par installer le logiciel serveur. |
| Outils | Les outils suivants sont disponibles : <ul style="list-style-type: none"> • RGB Profile Connector : Vous permet d'utiliser les profils RGB personnalisés fournis par le fabricant de votre imprimante ou du papier. • Unidriver : pilote d'imprimante facile d'utilisation vous permettant d'imprimer directement sur Fiery XF depuis n'importe quelle application. Il peut être installé aussi souvent que nécessaire sur tout ordinateur utilisant Windows ou Macintosh OS X situé dans un environnement réseau. |
| Documentation et aide | Pour installer l'aide en ligne dans d'autres langues. |

4 Cliquez sur Suivant (Windows) ou sur Installer (Macintosh) et poursuivez comme suit :

- Si vous installez le logiciel serveur, passez à l'étape suivante.
- Si vous n'installez pas le logiciel serveur, suivez les instructions à l'écran pour terminer l'installation. Vous pouvez maintenant vous connecter à un serveur Fiery XF. Voir « Démarrage de Fiery XF », page 52.

5 Connectez le dongle au port USB de votre ordinateur.

Nous vous recommandons d'insérer un dongle avant de poursuivre l'installation.

- Insérez le dongle avec précaution. EFI n'assume aucune responsabilité pour le matériel endommagé en raison de l'application d'une force excessive.
- Si vous connectez le dongle à un concentrateur USB, veillez à allumer le concentrateur avant l'ordinateur. Sinon, les dispositifs connectés au concentrateur ne pourront pas être détectés.
- Le pilote du dongle est installé automatiquement lors de l'installation. Si le dongle n'est pas détecté, installez le pilote du dongle depuis le dossier Outils et autres sur le DVD avant de poursuivre l'installation.

6 Continuez de suivre les instructions à l'écran jusqu'à ce que l'assistant d'activation démarre automatiquement.

Cette opération peut prendre un certain temps. Vous devez enregistrer Fiery XF avant de pouvoir utiliser le logiciel. L'assistant d'activation vous guide à travers les étapes de la procédure d'attribution des licences.

Activation de la licence

La procédure d'activation de licence utilise l'ID du dongle pour créer un lien fixe entre le logiciel et le dongle. Chaque dongle est unique et peut être identifié par son ID intégré électroniquement.

La méthode à suivre pour activer la licence de Fiery XF est différente selon que votre ordinateur est connecté à Internet ou non. Si votre ordinateur a accès à Internet, vous pouvez activer la licence de Fiery XF de façon automatique (voir page 46). Si l'ordinateur n'a pas accès à Internet, vous pouvez générer un fichier de licence à partir d'un ordinateur connecté à Internet (voir page 48), puis installez le fichier de licence manuellement (voir page 49).

Avant d'activer la licence, assurez-vous que le dongle est connecté à un port USB de votre ordinateur. La détection du dongle peut prendre une minute.

Si vous installez ce logiciel pour mettre à niveau une version plus ancienne, assurez-vous de NE PAS supprimer les fichiers de licence existants du dossier FlexLM. Ils sont indispensables en complément du ou des nouveaux fichiers de licence. Cependant, si vous supprimez les fichiers de licence existants par erreur, vous pouvez les récupérer sur le site Web d'activation. Pour plus d'informations, voir « Pour générer et installer un fichier de licence automatiquement (accès à Internet requis) », page 46.

POUR GÉNÉRER ET INSTALLER UN FICHIER DE LICENCE AUTOMATIQUEMENT (ACCÈS À INTERNET REQUIS)

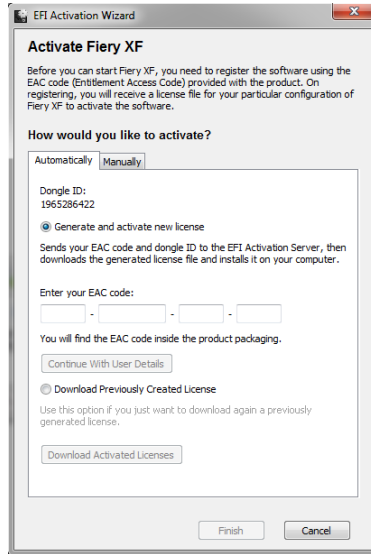
Pour créer un fichier de licence, vous êtes invité à saisir le code EAC.

Le code EAC figure sur le Product Activation Certificate (certificat d'activation de produit) fourni dans l'emballage du produit. Si le Product Activation Certificate (certificat d'activation de produit) est manquant, contactez votre revendeur agréé pour obtenir de l'aide.

- 1 Lisez attentivement le Contrat de licence. Puis cliquez sur Accepter pour accepter les conditions du contrat de licence.**

Si vous refusez d'accepter les conditions du Contrat de licence, la procédure d'attribution de licence est abandonnée.

2 Cliquez sur l'onglet Automatiquement.



3 Cliquez sur « Générer et activer nouvelle licence ».

Si vous installez le logiciel pour mettre à niveau une version précédente et que vous avez supprimé par erreur les fichiers de licence existants du dossier FlexLM, vous pouvez les récupérer en cliquant sur Télécharger la licence créée précédemment, puis sur Télécharger les licences activées.

4 Entrez le code EAC dans les champs appropriés.

Le code EAC doit respecter la casse.

5 Cliquez sur Continuer avec les détails utilisateur.

6 Lisez attentivement les informations relatives à l'enregistrement du produit. Cliquez ensuite sur Étape suivante.

7 Remplissez le formulaire en ligne en indiquant vos informations d'enregistrement utilisateur.

Si vous avez précédemment enregistré un produit EFI, le formulaire est rempli automatiquement quand vous entrez votre adresse de messagerie électronique et cliquez sur Récupérer.

8 Cliquez sur Installer la licence.

Un fichier de licence est créé et téléchargé dans le dossier FlexLM sur votre ordinateur.

Si un problème survient, vous pouvez également télécharger la licence depuis le site web d'activation sur <http://activation.efi.com>.

9 Cliquez sur Terminer pour quitter l'assistant d'activation.

10 Redémarrez votre ordinateur.

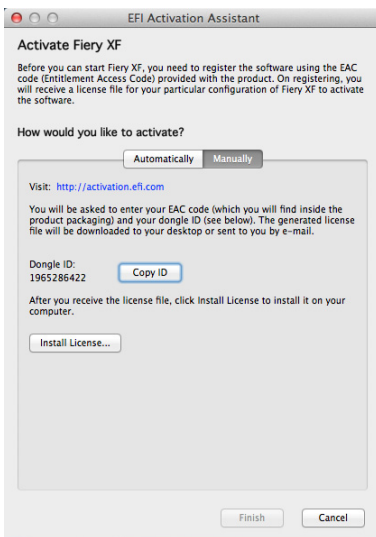
POUR GÉNÉRER UNE LICENCE SUR LE SITE WEB D'ACTIVATION D'EFI

Utilisez cette méthode si l'ordinateur exécutant le serveur Fiery XF n'a pas accès à Internet.

- 1 **Lisez attentivement le Contrat de licence. Puis cliquez sur Accepter pour accepter les conditions du contrat de licence.**

Si vous refusez d'accepter les conditions du Contrat de licence, la procédure d'attribution de licence est abandonnée.

- 2 **Cliquez sur l'onglet Manuellement.**



- 3 **Notez l'identifiant du dongle affiché ou copiez-le et collez-le dans un fichier texte en cliquant sur Copier ID.**
- 4 **Sur un ordinateur connecté à Internet, accédez au site Internet <http://activation.efi.com>**

La boîte de dialogue Ouverture de session s'ouvre.

- 5 **Cliquez sur un bouton de langue.**
- 6 **Entrez le code EAC dans la zone, puis cliquez sur Soumettre.**

Le code EAC doit respecter la casse.
- 7 **Sélectionnez la case à cocher à gauche des produits de la liste afin d'indiquer les éléments pour lesquels vous souhaitez activer une licence. Ensuite, cliquez sur Suivant.**
- 8 **Entrez votre ID de dongle. Ensuite, cliquez sur Suivant.**
- 9 **Saisissez votre adresse électronique. Ensuite, cliquez sur Suivant.**

Elle sera utilisée pour vous informer des innovations de produits, etc.
- 10 **Remplissez le formulaire en ligne en indiquant vos informations d'enregistrement utilisateur. Ensuite, cliquez sur Suivant.**

- 11 Vérifiez les informations de commande et l'ID de dongle. Ensuite, cliquez sur Suivant.**

Si vous devez procéder à des modifications, cliquez sur Précédent pour revenir à une boîte de dialogue précédente.

- 12 Indiquez comment vous souhaitez recevoir votre fichier de licence.**

Sélectionnez une des méthodes suivantes :

- Cliquez sur Enregistrer dans le fichier pour enregistrer le fichier de licence sur un emplacement défini sur votre ordinateur. Le fichier de licence est enregistré au format texte avec l'extension *.lic.
- Cliquez sur Envoyer courrier électronique pour envoyer le fichier de licence à une adresse valide. Une boîte de dialogue s'ouvre pour confirmer que le fichier de licence a bien été envoyé à l'adresse électronique indiquée.

- 13 Cliquez sur Déconnexion pour quitter le site.**

- 14 Suivez les instructions ci-dessous pour installer le fichier de licence manuellement.**

INSTALLER UN FICHIER DE LICENCE MANUELLEMENT (NE NÉCESSITE PAS D'ACCÈS À INTERNET)

Utilisez cette méthode pour installer une licence que vous avez générée au préalable sur le site Web d'activation d'EFI ou que votre revendeur Fiery XF vous a fournie.

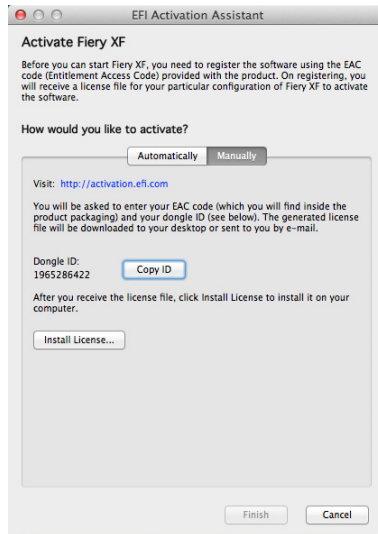
- 1 Copiez le fichier de licence sur l'ordinateur exécutant le serveur Fiery XF, par exemple sur le bureau.**
- 2 Dans la zone de statut de la barre d'outil Windows, faites un clic-droit sur l'icône rouge Fiery XF Control, puis cliquez ActiverFiery XF.**

Si vous n'apercevez pas l'icône Fiery XF Control, consultez « Fiery XF Control », page 51.

- 3 Lisez attentivement le Contrat de licence. Puis cliquez sur Accepter pour accepter les conditions du contrat de licence.**

Si vous refusez d'accepter les conditions du Contrat de licence, la procédure d'attribution de licence est abandonnée.

4 Cliquez sur l'onglet Manuellement.



5 Cliquez sur Installer la licence et naviguez jusqu'au fichier de licence.

6 Sélectionnez le fichier de licence, puis cliquez sur Ouvrir.

Le fichier de licence est copié dans le dossier FlexLM sur votre ordinateur. Vous pouvez maintenant supprimer en toute sécurité le fichier de licence de son emplacement initial en dehors du dossier FlexLM, par exemple le bureau.

7 Cliquez sur Terminer pour quitter l'assistant d'activation.

8 Redémarrez votre ordinateur.

Installation des profils média EFI

Nous vous recommandons d'installer les profils média. Les profils média sont nécessaires pour imprimer.

POUR INSTALLER DES PROFILS MÉDIA

- 1 Insérez le DVD des profils média dans le lecteur de DVD.
- 2 Suivez les instructions à l'écran.

Fiery XF Control

Fiery XF Control se situe dans la zone d'état de la Barre des tâches (Windows) ou dans le Dock (Macintosh) de l'ordinateur exécutant le logiciel serveur. Une icône verte indique que Fiery XF Control fonctionne. Si Fiery XF Control ne fonctionne pas, vous ne pouvez pas lancer Fiery XF.



Si vous ne voyez pas l'icône Fiery XF Control, suivez les étapes ci-dessous pour afficher la Barre des tâches (Windows uniquement) et pour afficher l'icône Fiery XF Control.

POUR AFFICHER LA BARRE DES TÂCHES WINDOWS EN PERMANENCE

Par défaut, la Barre des tâches Windows ne s'affiche pas.

- 1 Déplacez le pointeur vers le bas de l'écran.
- 2 Cliquez avec le bouton droit sur la Barre des tâches, puis cliquez sur Propriétés.
- 3 Dans la boîte de dialogue Propriétés de la Barre des tâches et du menu Démarrer, cliquez sur l'onglet Barre des tâches.
- 4 Sous la rubrique « Apparence de la Barre des tâches », sélectionnez « Verrouiller la Barre des tâches » et décochez « Masquer automatiquement la Barre des tâches ».
- 5 Cliquez sur OK.

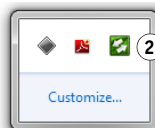
POUR AFFICHER L'ICÔNE FIERY XF CONTROL

Si l'icône Fiery XF Control n'est pas visible dans la Barre des tâches (Windows) ou dans le Dock (Macintosh), essayez ce qui suit :

- Sur Windows 7 ou Windows 8, assurez-vous que Fiery XF Control n'est pas une icône masquée. Dans la zone d'état de la Barre des tâches, cliquez sur la flèche vers le haut pour afficher les icônes masquées, puis faites glisser l'icône Fiery XF Control depuis la zone des icônes masquées à la zone d'état.

Barre des tâches de Windows

- 1 Flèche vers le haut permettant d'afficher les icônes masquées
- 2 Icône de Fiery XF Control



①

- Sous Windows, cliquez sur Démarrer, pointez sur Tous les programmes, cliquez sur EFI, sur Fiery XF, puis sur Fiery XF Control.
- Sur Macintosh, allez dans /Applications/Fiery XF/Serveur et faites glisser l'application Fiery XF Control dans le Dock.

Démarrage de Fiery XF

Vous ne pouvez pas lancer le logiciel si sa licence n'est pas activée. Si un message d'erreur s'affiche quand vous essayez de lancer Fiery XF, il est possible que vous ayez généré une licence pour un ID de dongle incorrect.

Ouvrez le fichier de licence situé dans le dossier FlexLM et vérifiez l'ID de dongle. Assurez-vous qu'il correspond à l'ID de dongle affiché dans Fiery XF Control. Cliquez avec le bouton droit sur l'icône Fiery XF Control, puis cliquez sur Afficher l'ID de dongle.

Si les identifiants de dongle ne correspondent pas, envoyez un courrier électronique à :

- eu.activation@efi.com (Europe/Asie/Australie/Afrique)
- activation@efi.com (Amériques)

en fournissant les détails suivants :

- le(s) code(s) EAC de la (des) licence(s) générée(s) de manière incorrecte
- l'ID de dongle correct (obtenu de Fiery XF Control)
- l'ID de dongle saisi de manière incorrecte (imprimé dans le fichier de licence)

POUR DÉMARRER FIERY XF

1 Vérifiez que Fiery XF Control est vert.

Une icône verte indique que Fiery XF Control fonctionne. Si l'icône est rouge, cliquez avec le bouton droit sur l'icône Fiery XF Control, puis cliquez sur Démarrer serveur Fiery XF.

2 Démarrez Fiery XF. Effectuez l'une des opérations suivantes :



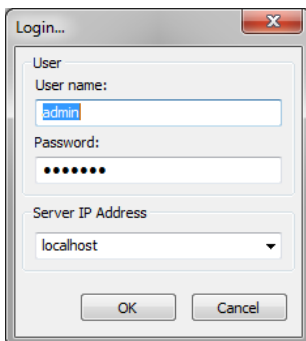
- Sous Windows, double-cliquez sur l'icône du programme sur le bureau.
- Sous Macintosh, cliquez sur l'icône du programme dans le Dock.
- Cliquez avec le bouton droit sur Fiery XF Control, puis cliquez sur Démarrer client Fiery XF.

Si le serveur et le client sont installés sur le même ordinateur, voir « Configurer Fiery XF », page 54.

Si le serveur et le client sont installés sur des ordinateurs différents, voir « Connexion à Fiery XF », page 53.

Connexion à Fiery XF

Si le serveur et le client sont installés sur des ordinateurs différents, la fenêtre Ouverture de session s'ouvre la première fois que vous lancez Fiery XF.



POUR SE CONNECTER À UN SERVEUR FIERY XF

- 1 Dans la boîte de dialogue Ouverture de session, entrez les informations d'ouverture de session par défaut :

Nom d'utilisateur : admin

Mot de passe : admin

- 2 Sélectionnez ou entrez l'adresse IP du serveur Fiery XF.

Une liste de tous les serveurs Fiery XF disponibles sur votre sous-réseau s'affiche avec l'adresse IP dans la zone de liste déroulante. Si vous n'êtes pas sûr de l'adresse IP à utiliser, adressez-vous à votre administrateur système.

Si votre réseau est protégé par un pare-feu, assurez-vous que sa configuration autorise la communication entre les ordinateurs serveur et client. Les ports TCP et UDP suivants doivent être disponibles sur les ordinateurs serveur et client :

50005 à 500026

8010

4108

8051, 8052, 8053, 8054, 8061, 8062, 8063, 8064

27000 à 27009, 60000

8020, 8022

20020 à 20021

Vérifiez également que les applications suivantes peuvent communiquer avec le réseau :

| Fiery XF | Applications Windows | Applications Macintosh |
|----------|--|---|
| Serveur | EFI_XF_Server Assistant d'activation EFI EFI_XF_Control ProfileUpdater Updater plink pscp | EFI XF Server Assistant d'activation EFI EFI XF Control Profilupdater Updater. |
| Client | EFI_XF_Client EFI_ClientPtchr EFI_ClientPatcher ColorEditor Outils de couleur EFIDotCreator EFI_Fiery XF HelpU EFIColorVerifier Fiery Device Linker Fiery Printer Profiler Fiery Monitor Profiler Fiery Profile Editor Fiery Profile Inspector RGB_Profile_Connector* App2* (Cut Server) | Fiery XF Client EFI_ClientPtchr ColorEditor Outils de couleur EFI Dot Creator Aide de Fiery XF EFIColorVerifier Fiery Device Linker Fiery Printer Profiler Fiery Monitor Profiler Fiery Profile Editor Fiery Profile Inspector EFI RGB Profile Connector* |

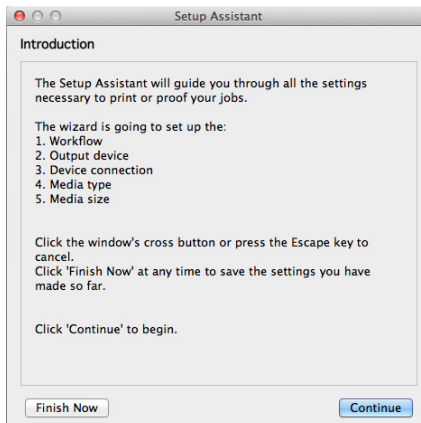
* Uniquement si installé

Pour le pare-feu Windows, les paramètres du port et de l'application sont créés automatiquement par le programme d'installation.

3 Cliquez sur OK pour démarrer l'assistant de configuration.

Configurer Fiery XF

L'assistant de configuration démarre automatiquement.



Quelques étapes suffisent pour configurer Fiery XF et commencer à imprimer. Si nécessaire, vous pourrez par la suite modifier les paramètres de base suivants dans Fiery XF.

POUR CONFIGURER FIERY XF

1 Cliquez sur Continuer.

Vous pouvez cliquer à tout moment sur Terminer maintenant pour quitter la procédure de configuration. Tous les changements que vous avez effectués seront enregistrés.

2 Dans la boîte de dialogue Flux de production :

- Sous « Flux de production », sélectionnez l'environnement de flux de production : Épreuve, Photo ou Production. Vous pouvez également sélectionner « Personnaliser » pour créer un flux de production sans aucun réglage industriel particulier prédéfini.
- Sous « Modèle », sélectionnez le modèle qui correspond le mieux à vos exigences en matière de flux de production.

Fiery XF vous propose de nombreux modèles de flux de production par défaut. Chacun a été configuré avec des paramètres spécifiques de gestion des couleurs pour un scénario particulier de flux de production, par exemple préresse, impression de photo ou découpe de contour.

3 Cliquez sur Continuer.

4 Dans la boîte de dialogue Périphérique de sortie :

- Sous « Sélectionner un périphérique », sélectionnez « Créer un périphérique de sortie ».

Vous devez créer un périphérique de sortie avant de pouvoir imprimer via Fiery XF. Vous pouvez également sélectionner « Aucun(e) » si vous préférez configurer un périphérique de sortie ultérieurement dans Fiery XF.

- Sélectionnez le fabricant de votre imprimante.
- Sélectionnez le type d'appareil.

Il peut s'agir d'un modèle d'imprimante ou d'un périphérique de sortie sur fichier.

Si aucun profil média approprié n'est installé, un message d'erreur s'affiche. Dans ce cas, vous devez annuler ou terminer la configuration et installer les profils média appropriés. Vous pouvez installer les profils média à partir du DVD du logiciel. Pour plus d'informations, voir « Installation des profils média EFI », page 50. Vous pouvez également télécharger les derniers profils média en cliquant avec le bouton droit de la souris sur l'icône Fiery XF Control et en cliquant sur Mise à jour en ligne des profils Fiery XF.

5 Cliquez sur Continuer.

6 Dans la boîte de dialogue de connexion de périphérique :

- Sélectionnez un type de connexion.
 - Sélectionnez « Imprimer via le réseau IP » pour imprimer sur une imprimante du réseau. Saisissez l'adresse IP dans la zone de texte appropriée.
 - Sélectionnez « Imprimer sur imprimante système » pour imprimer sur une imprimante Windows déjà configurée comme imprimante système sur l'ordinateur exécutant le logiciel serveur Fiery XF. Ensuite, sélectionnez l'imprimante dans la zone de liste déroulante.
 - Sélectionnez « Imprimer via port » pour imprimer sur une imprimante connectée par USB à l'ordinateur serveur. L'imprimante doit être allumée lorsque vous lancez Fiery XF.
 - Sélectionnez « Sortie sur fichier » pour imprimer dans un fichier.
 - Sélectionnez « Imprimer via le port JDF » pour permettre à Fiery XF de recevoir des informations, telles que la consommation de supports et d'encre, depuis une imprimante EFI prenant en charge JDF.

7 Cliquez sur Continuer.

8 Dans la boîte de dialogue Type de média, sélectionnez le type d'encre de l'imprimante, le nom du support que vous souhaitez utiliser et le niveau de qualité d'impression pour ce support.

Les paramètres de qualité définissent un ensemble de conditions d'impression et garantissent que le fonctionnement de l'imprimante est réglé de façon optimale en fonction du média.

9 Cliquez sur Continuer.

10 Dans la boîte de dialogue Taille du support, définissez les paramètres adaptés au support et à l'imprimante choisie.

11 Cliquez sur Terminer.

Votre flux de production et votre périphérique de sortie sont à présent installés. Vous pouvez vous connecter à Fiery XF depuis n'importe quel client Fiery XF.

L'aide en ligne installée avec Fiery XF fournit des informations détaillées sur l'utilisation de votre nouveau logiciel.

GUIDA RAPIDA

Nel presente manuale viene descritto come installare, ottenere una licenza e configurare Fiery XF.

Contenuto della confezione

Il pacchetto software viene consegnato con tre DVD, un dongle, un certificato del prodotto comprensivo di codice EAC e il presente manuale. Se il pacchetto non dovesse essere completo, contattare il rivenditore autorizzato.

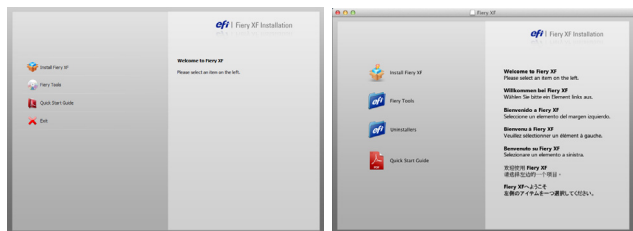
Installazione di Fiery XF

Se si sta effettuando l'aggiornamento di Fiery XF, è innanzitutto necessario disinstallare la versione precedente, verificando che non rimangano file personalizzati. In Windows, è possibile disinstallare una versione precedente di Fiery XF nel Pannello di controllo. In un Macintosh, utilizzare il DVD di installazione. Prima di installare la versione più recente, assicurarsi di riavviare il computer.

Prima di installare il software, si consiglia di disattivare tutti i programmi anti-virus.

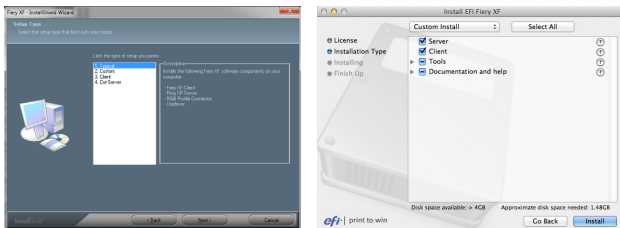
PER INSTALLARE FIERY XF

- 1 Inserire il DVD del software per il sistema operativo in uso nell'unità DVD-ROM.



- Windows:
Viene visualizzata automaticamente la schermata iniziale. In caso contrario, visualizzare i contenuti del DVD e fare doppio clic sul file Start.exe.
È necessario installare il server Fiery XF in un sistema Windows a 64 bit. È possibile installare il client Fiery XF in un sistema Windows a 64 bit o a 32 bit.
- Macintosh:
Fare doppio clic sull'icona dell'unità per montare il DVD.

- 2 Fare doppio clic su **Installa Fiery XF** e seguire le istruzioni visualizzate sullo schermo finché non viene visualizzata la seguente schermata:



- 3 Selezionare le funzioni che si desidera installare.

- Windows

| | |
|------------------|--|
| Standard | Per installare i software server e client nello stesso computer. |
| Personalizzata | Per installare il software server. |
| | Per installare il software client. Installare innanzitutto il software server su un altro computer. |
| | Per installare gli strumenti. Sono disponibili i seguenti strumenti: <ul style="list-style-type: none"> • RGB Profile Connector permette di utilizzare profili RGB personalizzati forniti dal produttore della stampante o della carta. • Unidriver: un driver di stampa facile da usare che consente di stampare direttamente in Fiery XF da qualsiasi applicazione. Può essere installato tutte le volte desiderate, in ogni computer Windows o Macintosh OS X disponibile in un ambiente di rete. |
| | Per installare la Guida in linea in lingue aggiuntive. |
| Client | Per installare il software client in un computer diverso da quello del software server. Per prima cosa, installare il software server. |
| Server di taglio | Per installare il server di taglio. Il server di taglio consente di stampare documenti con segni di taglio predefiniti nelle periferiche di taglio e nelle tabelle di instradamento supportate. L'opzione richiede una licenza aggiuntiva. |

- Macintosh

| | |
|------------------------|---|
| Server/Client | Per installare i software server e client nello stesso computer, selezionare entrambe le funzioni. Per installare i software server e client in computer diversi, installare prima il software server. |
| Strumenti | Sono disponibili i seguenti strumenti: <ul style="list-style-type: none"> • RGB Profile Connector permette di utilizzare profili RGB personalizzati forniti dal produttore della stampante o della carta. • Unidriver un driver di stampa facile da usare che consente di stampare direttamente in Fiery XF da qualsiasi applicazione. Può essere installato tutte le volte desiderate, in ogni computer Windows o Macintosh OS X disponibile in un ambiente di rete. |
| Documentazione e guida | Per installare la Guida in linea in lingue aggiuntive. |

4 Fare clic su Avanti (Windows) o su Installa (Macintosh) e continuare come indicato di seguito:

- Se si sta installando il software server, proseguire con il passaggio successivo.
- Altrimenti, seguire le istruzioni visualizzate sullo schermo per completare l'installazione. A questo punto, è possibile accedere a un'istanza di Fiery XF server. Vedere "Avvio di Fiery XF" a pagina 65.

5 Inserire il dongle nella porta USB del computer.

Si consiglia di inserire un dongle prima di continuare la procedura di installazione.

- Fare molta attenzione durante l'installazione del dongle. EFI non si assume responsabilità alcuna per i danni riportati ai componenti hardware a causa di forzature.
- Se si connette il dongle a un hub USB, accertarsi che quest'ultimo sia attivato prima di accendere il computer. In caso contrario, le periferiche connesse all'hub non saranno rilevate.
- Il driver del dongle viene installato automaticamente durante la procedura di installazione stessa. Se il dongle non viene rilevato, prima di procedere con l'installazione, installare il driver del dongle dalla cartella Tools and Other nel DVD.

6 Seguire le istruzioni visualizzate sullo schermo finché non viene avviata automaticamente la Procedura guidata di attivazione (Windows) o l'Assistenza all'attivazione (Macintosh).

Il processo potrebbe richiedere alcuni istanti. Per poter utilizzare il software, occorre aver registrato Fiery XF. Le operazioni necessarie per ottenere una licenza verranno indicate automaticamente durante la Procedura guidata di attivazione/Assistenza all'attivazione.

Ottenimento di una licenza

La procedura di ottenimento della licenza utilizza l'ID dongle per creare un collegamento fisso tra il dongle e il software. Ogni dongle è unico e può essere identificato tramite il relativo ID integrato elettronicamente.

Il metodo utilizzato per ottenere una licenza per Fiery XF varia a seconda che il computer disponga o meno di un accesso a Internet. Qualora il computer disponga di un accesso a Internet, è possibile ottenere la licenza per Fiery XF in modo automatico (vedere pagina 60). Qualora il computer non disponga di un accesso a Internet, è possibile generare un file di licenza da un computer che sia dotato di tale accesso (vedere pagina 62), quindi installare il file di licenza in modo manuale (vedere pagina 63).

Prima della registrazione, assicurarsi che il dongle sia inserito in una porta USB del computer. Il rilevamento del dongle potrebbe richiedere alcuni istanti.

Se si installa il software per aggiornare una versione precedente, accertarsi di NON eliminare i file di licenza esistenti dalla cartella FlexLM. Tali file sono necessari insieme a quelli della nuova licenza. In ogni caso, qualora i file di licenza esistenti siano stati eliminati inavvertitamente, è possibile recuperarli dal sito Web di attivazione. Per ulteriori informazioni, vedere "Per generare e installare un file di licenza in modo automatico (accesso a Internet necessario)" a pagina 60.

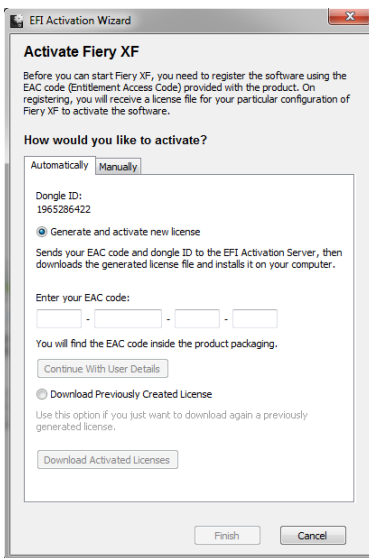
PER GENERARE E INSTALLARE UN FILE DI LICENZA IN MODO AUTOMATICO (ACCESSO A INTERNET NECESSARIO)

Per creare un file di licenza, è necessario digitare il codice EAC riportato sul certificato di attivazione del prodotto incluso nella confezione. Se quest'ultimo non è compreso nella fornitura, contattare il rivenditore autorizzato per assistenza.

- 1 Leggere attentamente l'accordo di licenza. Quindi fare clic su Accetta per accettare i termini dell'accordo di licenza.**

Se non si accettano i termini dell'accordo, la procedura di rilascio della licenza si interrompe.

2 Fare clic sulla scheda Automatico.



3 Fare clic su “Genera e attiva nuova licenza”.

Se si installa il software per aggiornare una versione precedente e si eliminano inavvertitamente i file di licenza esistenti dalla cartella FlexLM, è possibile recuperarli facendo clic su Scarica licenza creata precedentemente e poi su Scarica licenze attivate.

4 Inserire il codice EAC nelle apposite caselle.

Il codice EAC fa distinzione tra caratteri maiuscoli e minuscoli.

5 Fare clic su Continua con dati utente.

6 Leggere con attenzione le informazioni relative alla registrazione del prodotto, quindi fare clic su Avanti.

7 Compilare il modulo in linea con i dati di registrazione utente.

Se si è già registrato in precedenza un prodotto EFI, il modulo viene compilato automaticamente digitando l'indirizzo e-mail e facendo clic su Recupera.

8 Fare clic su Installa licenza.

Viene creato un file di licenza e scaricato nella cartella FlexLM del computer.

Se si verifica qualche problema, è anche possibile scaricare la licenza dal sito Web di attivazione al link <http://activation.efi.com>.

9 Fare clic su Fine per uscire dalla Procedura guidata di attivazione/Assistente all'attivazione.

10 Riavviare il computer.

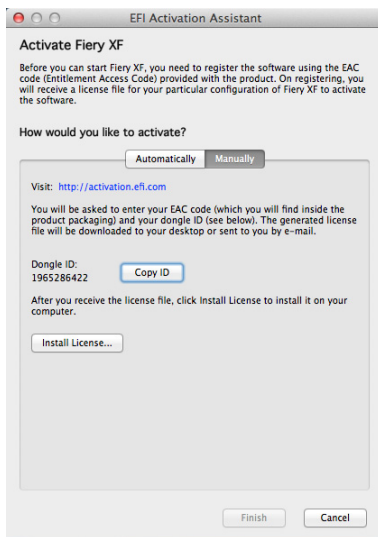
PER GENERARE UNA LICENZA TRAMITE IL SITO WEB DI ATTIVAZIONE EFI

Qualora il computer su cui è in funzione il server Fiery XF non disponesse di un accesso a Internet, utilizzare il presente metodo.

- 1 Leggere attentamente l'accordo di licenza. Quindi fare clic su Accetta per accettare i termini dell'accordo di licenza.**

Se non si accettano i termini dell'accordo, la procedura di rilascio della licenza si interrompe.

- 2 Fare clic sulla scheda Manuale.**



- 3 Annotare il numero ID del dongle visualizzato o fare clic su Copia ID per copiare e incollare l'ID del dongle in un file di testo.**
- 4 Utilizzando un computer dotato di accesso a Internet, collegarsi al sito web <http://activation.efi.com>.**

Viene visualizzata la finestra di dialogo Accesso.

- 5 Fare clic sul tasto relativo a una lingua.**
- 6 Inserire il codice EAC nella casella e fare clic su Invia.**

Il codice EAC fa distinzione tra caratteri maiuscoli e minuscoli.
- 7 Selezionare la casella di controllo a sinistra di un prodotto elencato per indicare gli elementi per cui si desidera ottenere un file di licenza, quindi fare clic su Avanti.**
- 8 Digitare in numero ID del dongle, quindi fare clic su Avanti.**
- 9 Digitare un indirizzo e-mail, quindi fare clic su Avanti.**

L'indirizzo e-mail verrà utilizzato esclusivamente per la comunicazione di novità a livello di prodotti ecc.

- 10 Compilare il modulo in linea con i dati di registrazione utente, quindi fare clic su Avanti.**

11 Verificare le informazioni sull'ordine e l'ID dongle, quindi fare clic su Avanti.

Qualora si desideri apportare delle modifiche, fare clic su Indietro per tornare a una finestra di dialogo precedente.

12 Specificare in che modo si desidera ricevere il file di licenza.

Selezionare uno dei seguenti metodi:

- Fare clic su Salva su file per salvare il file di licenza generato in un percorso definito nel computer. Il file di licenza viene salvato come file di testo avente l'estensione *.lic.
- Fare clic su Invia e-mail per inviare il file di licenza a un indirizzo e-mail valido. Compare una finestra di dialogo in cui viene confermato che il file è stato inviato all'indirizzo e-mail specificato.

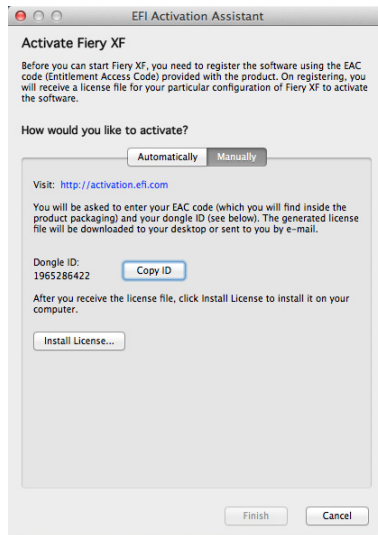
13 Fare clic su Disconnetti per uscire dal sito Web.**14 Seguire le istruzioni riportate di seguito per installare manualmente il file di licenza.****PER INSTALLARE MANUALMENTE UN FILE DI LICENZA (ACCESSO A INTERNET NON NECESSARIO)**

Utilizzare il presente metodo per installare una licenza precedentemente generata dal sito Web di attivazione EFI o ricevuta dal rivenditore Fiery XF.

- 1 Copiare il file di licenza sul computer su cui è in funzione il server Fiery XF, ad es. il desktop.**
- 2 Nell'area di stato della barra di Windows, fare clic con il pulsante destro del mouse sull'icona di colore rosso Fiery XF Control e fare clic su Attiva Fiery XF.**
Se l'icona Fiery XF Control non è visibile, vedere "Fiery XF Control" a pagina 65.
- 3 Leggere attentamente l'accordo di licenza. Quindi fare clic su Accetta per accettare i termini dell'accordo di licenza.**

Se non si accettano i termini dell'accordo, la procedura di rilascio della licenza si interrompe.

4 Fare clic sulla scheda Manuale.



5 Fare clic su Installa licenza e cercare il file di licenza.

6 Selezionare il file di licenza e fare clic su Apri.

Il file di licenza viene copiato nella cartella FlexLM del computer ma è possibile spostarlo senza conseguenze sulla sicurezza e memorizzarlo in un'altra posizione, ad esempio sul desktop.

7 Fare clic su Fine per uscire dalla Procedura guidata di attivazione/Assistente all'attivazione.

8 Riavviare il computer.

Installazione profili supporti EFI

Si consiglia di installare i profili supporti. Per stampare sono necessari i profili supporti.

PER INSTALLARE I PROFILI SUPPORTI

- 1 Inserire il DVD dei profili supporti nell'unità DVD-ROM.
- 2 Seguire le istruzioni visualizzate sullo schermo.

Fiery XF Control

Fiery XF Control è ubicato nell'area di stato della barra delle applicazioni (Windows) o nel Dock (Macintosh) del computer su cui è in funzione il software server. Un'icona verde indica che Fiery XF Control è in funzione. Se Fiery XF Control non è in funzione, non è possibile avviare Fiery XF.



Qualora l'icona di Fiery XF Control non sia visibile, seguire i passaggi riportati di seguito per visualizzare la barra delle applicazioni (solo per Windows) e l'icona di Fiery XF Control.

PER VISUALIZZARE SEMPRE LA BARRA DELLE APPLICAZIONI DI WINDOWS

La barra delle applicazioni di Windows non è visualizzata per impostazione predefinita.

- 1 **Spostare il puntatore verso la parte bassa dello schermo.**
- 2 **Fare clic con il pulsante destro del mouse sulla barra delle applicazioni e fare clic su Proprietà.**
- 3 **Nella finestra di dialogo Proprietà della barra delle applicazioni e del menu di avvio, fare clic sulla scheda Barra delle applicazioni.**
- 4 **Alla voce "Aspetto della barra delle applicazioni", selezionare "Blocca la barra delle applicazioni" e deselezionare "Nascondi automaticamente la barra delle applicazioni".**
- 5 **Fare clic su OK.**

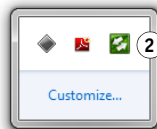
PER VISUALIZZARE L'ICONA DI FIERY XF CONTROL

Nel caso in cui l'icona di Fiery XF Control non sia visibile nella barra delle applicazioni (Windows) o nel Dock (Macintosh), procedere come segue:

- In Windows 7 o Windows 8, assicurarsi che Fiery XF Control non sia un'icona nascosta. Nell'area di stato della barra delle applicazioni, fare clic sulla freccia rivolta in alto per visualizzare le icone nascoste, quindi trascinare l'icona di Fiery XF Control da dove si trova all'area di stato.

Barra delle applicazioni di Windows

- 1 **Freccia rivolta in alto per visualizzare le icone nascoste**
- 2 **Icona di Fiery XF Control**



- In Windows, fare clic su Start, puntare su Tutti i programmi, fare clic su EFL, poi su Fiery XF e per ultimo su Fiery XF Control.
- Nei computer Macintosh, andare su /Applicazioni/Fiery XF/Server e trascinare l'applicazione Fiery XF Control nel Dock.

Avvio di Fiery XF

Il software non può essere avviato se non è munito di opportuna licenza. Se viene visualizzato un messaggio di errore quanto si prova ad avviare Fiery XF, è possibile che sia stata generata una licenza per un ID dongle non corretto.

Aprire il file di licenza nella cartella FlexLM e verificare l'ID dongle. Assicurarsi che quest'ultimo corrisponda all'ID dongle visualizzato in Fiery XF Control. Fare clic con il pulsante destro del mouse sull'icona di Fiery XF Control e fare clic su Mostra ID dongle.

Se gli ID dongle non corrispondono, inviare un messaggio all'indirizzo e-mail:

- eu.activation@efi.com (Europa/Asia/Australia/Africa)
- activation@efi.com (America del Nord e del Sud)

Nell'e-mail fornire le seguenti informazioni:

- il codice o i codici EAC della licenza generata in modo non corretto
- l'ID dongle corretto (visualizzato in Fiery XF Control)
- l'ID dongle digitato in modo non corretto (stampato nel file di licenza)

PER AVVIARE FIERY XF

1 Verificare che Fiery XF Control sia verde.

Un'icona verde indica che Fiery XF Control è in funzione. Nel caso in cui l'icona sia rossa, fare clic con il pulsante destro del mouse sull'icona di Fiery XF Control, quindi fare clic su Avvio Server Fiery XF.



2 Avviare Fiery XF. Procedere in uno dei modi seguenti:

- Su Windows, fare doppio clic sull'icona del programma sul desktop.
- Su Macintosh, fare clic sull'icona del programma nel Dock.
- Fare clic con il pulsante destro del mouse su Fiery XF Control, quindi fare clic su Avvio client Fiery XF.

Se i software server e client sono installati nello stesso computer, vedere "Configurazione di Fiery XF" a pagina 68.

Se i software server e client sono installati in computer diversi, vedere "Accesso a Fiery XF" a pagina 66.

Accesso a Fiery XF

Se i software server e client sono installati in computer diversi, al primo avvio di Fiery XF viene visualizzata la finestra di accesso.

Finestra di dialogo "Login..." con i seguenti campi:

- User name:
- Password:
- Server IP Address:

Bottoni "OK" e "Cancel" in basso.

PER ACCEDERE A UN SERVER FIERY XF

1 Nella finestra di dialogo Accesso, immettere i dati di accesso predefiniti:

Nome utente: admin
Password: admin

2 Selezionare o digitare l'indirizzo IP del computer server Fiery XF.

Nella casella di riepilogo a discesa è visualizzato insieme all'indirizzo IP un elenco di tutti i server Fiery XF disponibili. In caso di dubbi sull'indirizzo IP da utilizzare, rivolgersi all'amministratore di sistema.

Se nella rete viene utilizzato un firewall, assicurarsi che sia configurato per consentire le comunicazioni tra il server e il client. Sui computer server e client devono essere presenti le seguenti porte TCP e UDP:

da 50005 a 500026
8010
4108
8051, 8052, 8053, 8054, 8061, 8062, 8063, 8064
da 27000 a 27009, 60000
8020, 8022
Da 20020 a 20021

Accertarsi inoltre che le seguenti applicazioni siano in grado di comunicare con la rete:

| Fiery XF | Applicazioni Windows | Applicazioni Macintosh |
|----------|--|---|
| Server | EFI_XF_Server Procedura guidata di attivazione EFI EFI_XF_Control ProfileUpdater Updater plink pscp | Server EFI XF Procedura guidata di attivazione EFI EFI XF Control Profilupdater Updater. |
| Client | EFI_XF_Client EFI_ClientPtchr EFI_ClientPatcher ColorEditor Color Tools EFIDotCreator EFI_Fiery XF HelpU EFIColorVerifier Fiery Device Linker Fiery Printer Profiler Fiery Monitor Profiler Fiery Profile Editor Fiery Profile Inspector RGB_Profile_Connector* App2* (Cut Server) | Fiery XF Client EFI_ClientPtchr ColorEditor Color Tools EFI Dot Creator Guida in linea di Fiery XF EFIColorVerifier Fiery Device Linker Fiery Printer Profiler Fiery Monitor Profiler Fiery Profile Editor Fiery Profile Inspector EFI RGB Profile Connector* |

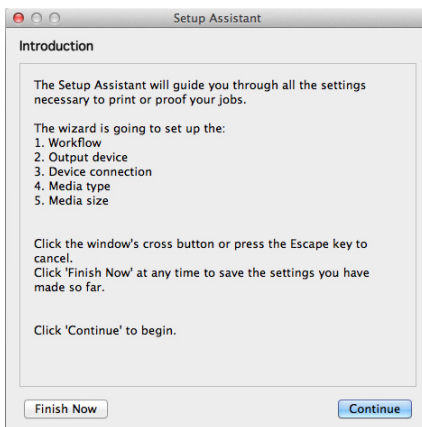
*Solo se installato.

Per il firewall in Windows, le impostazioni delle porte e delle applicazioni vengono create automaticamente dal programma di installazione.

3 Fare clic su OK per avviare la Procedura guidata di configurazione/Assistente alla configurazione.

Configurazione di Fiery XF

La Procedura guidata di configurazione/Assistente alla configurazione si avvia automaticamente.



Sono necessari solo pochi semplici passaggi per configurare Fiery XF e iniziare a stampare. In seguito, se necessario, è possibile modificare in Fiery XF le impostazioni di base seguenti.

PER CONFIGURARE FIERY XF

1 Fare clic su Avanti.

È possibile fare clic su Termina ora in qualsiasi momento per uscire dalla procedura di configurazione. Le impostazioni già effettuate verranno salvate.

2 Nella finestra di dialogo di impostazione del flusso di lavoro:

- Sotto “Flusso di lavoro”, selezionare il tipo di ambiente del flusso di lavoro: Bozze, Foto o Produzione. In alternativa, selezionare “Personalizzata” per creare un flusso di lavoro senza impostazioni predefinite specifiche del settore.
- Sotto “Modello”, selezionare il modello più adatto alle necessità del flusso di lavoro.

Fiery XF dispone di numerosi modelli di flusso di lavoro predefiniti. Ognuno di essi è stato configurato con impostazioni di gestione del colore per un particolare scenario di flusso di lavoro, come prestampa, produzione della stampa, stampa foto o taglio contorni.

3 Fare clic su Avanti.

4 Nella finestra di dialogo di impostazione del dispositivo di output:

- sotto “Seleziona un dispositivo”, selezionare “Crea un nuovo dispositivo di output”.

Non è possibile stampare con Fiery XF se prima non si crea un dispositivo di output. In alternativa, se si desidera configurare in Fiery XF un dispositivo di output in un secondo momento, selezionare “Nessuno”.

- Selezionare il produttore della stampante.
- Selezionare il tipo di periferica.

Scegliendo tra un modello di stampante o un dispositivo di output per file.

Se non è installato alcun profilo supporto appropriato, viene visualizzato un messaggio di errore. In tal caso, sarà necessario annullare o completare la configurazione e quindi installare i profili supporti appropriati. È possibile installare profili supporti dal DVD del software. Per ulteriori informazioni, vedere “Installazione profili supporti EFI” a pagina 64. In alternativa, è possibile scaricare i profili supporti più recenti facendo clic con il tasto destro del mouse sull'icona di Fiery XF Control, quindi facendo clic su Aggiornamento in linea di Fiery XF Profiles.

5 Fare clic su Avanti.

6 Nella finestra di dialogo di impostazione della connessione al dispositivo:

- Selezionare un tipo di connessione.
 - Selezionare “Stampa tramite rete IP” per stampare su una stampante di rete. Digitare l'indirizzo IP nell'apposita casella.
 - Selezionare “Stampa sulla stampante di sistema” per utilizzare una periferica Windows già configurata come stampante di sistema nel computer su cui è in funzione il software server Fiery XF. Quindi, selezionare la stampante dalla casella di riepilogo a discesa.
 - Selezionare “Stampa tramite porta” per stampare su una stampante connessa tramite USB al computer server. La stampante deve essere già accesa all'avvio di Fiery XF.
 - Selezionare “Output file” per stampare i processi in file.
 - Selezionare “Stampa tramite porta JDF” per permettere a Fiery XF di ricevere informazioni, quali consumo supporto di stampa e consumo di inchiostro, da una stampante EFI che supporta JDF.

7 Fare clic su Avanti.

8 Nella finestra di dialogo Tipo di supporto, selezionare il tipo di inchiostro presente nella stampante, specificare il supporto da utilizzare e definire un set di calibrazione appropriato al supporto selezionato.

Il set di calibrazione definisce un set di condizioni di stampa e assicura che la stampante sia configurata in modo ottimale rispetto ai supporti.

9 Fare clic su Avanti.

10 Nella finestra di dialogo Dimensione del supporto, definire le impostazioni del supporto specifiche per la stampante selezionata.

11 Fare clic su Fine.

Il flusso di lavoro e il dispositivo di output sono stati configurati. A questo punto, è possibile accedere a Fiery XF da qualsiasi client Fiery XF.

La Guida in linea installata con Fiery XF offre informazioni dettagliate su come utilizzare il nuovo software.

快速入门指南

本手册说明如何安装、获得许可证和设置 Fiery XF。

发货包所包含的内容

软件包中附带三张 DVD、一个硬件加密狗、一份含 EAC 代码的产品证书以及此印刷版手册。如果缺少任何物件，请联系您的授权经销商。

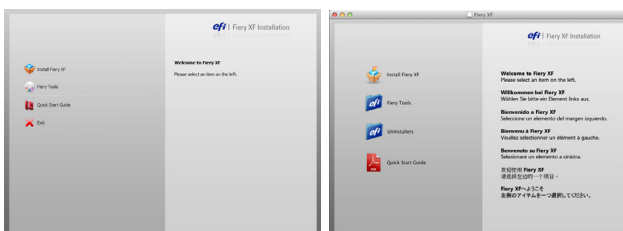
安装 Fiery XF

如果要升级 Fiery XF，则必须先卸载早期版本，确保未留下任何自定义文件。在 Windows 中，可在控制面板中卸载早期版本的 Fiery XF。在 Macintosh 中，使用安装 DVD。务必重启计算机然后再安装最新版本。

安装该软件之前，建议您停用所有病毒扫描程序。

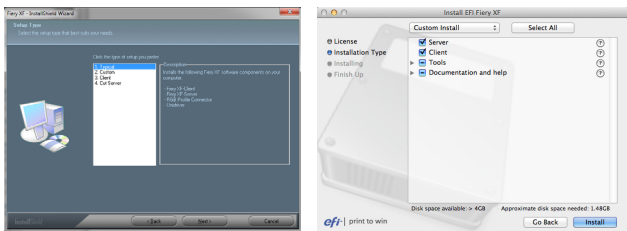
安装 FIERY XF

1 将相应操作系统的软件 DVD 放入 DVD-ROM 驱动器。



- Windows:
启动屏幕将自动打开。如果没有出现启动屏幕，应显示 DVD 的内容，并双击 Start.exe 文件。
在 Windows 64 位系统中，必须安装 Fiery XF 服务器。在 Windows 64 位或 32 位系统中，可以安装 Fiery XF 客户端。
- Macintosh:
双击驱动器图标安装 DVD。

2 双击“安装 Fiery XF”后按照屏幕上的说明操作，直至出现以下屏幕：



3 选择要安装的功能。

- Windows

| | |
|------------|--|
| 典型 | 在同一台计算机上安装服务器和客户端软件。 |
| 自定义 | 安装服务器软件。 |
| | 安装客户端软件。先在不同计算机上安装服务器软件。 |
| | <p>安装工具。可使用下列工具：</p> <ul style="list-style-type: none"> • RGB Profile Connector: 使您能够使用由打印机制造商或纸张制造商提供的自定义 RGB 概览文件。 • Unidriver: 这是一个使用方便的打印机驱动程序，您可以从任何应用程序直接打印到 Fiery XF。Unidriver 可以随时安装到处于网络环境中的任何 Windows 或 Macintosh OS X 计算机上。 <p>安装其他语言的联机帮助。</p> |
| 客户机 | 在与服务器软件不同的计算机上安装客户机软件。先安装服务器软件。 |
| Cut Server | 安装 Cut Server。Cut Server 能使您以预定义的剪切标记将作业输出到支持的剪切机和路由表。此选项需要额外的许可证。 |

- Macintosh

| | |
|-----------|--|
| 服务器 / 客户机 | 要在同一台计算机上安装服务器和客户机软件，需选择两种功能。 要在不同的计算机上安装服务器和客户机软件，需首先安装服务器软件。 |
| 工具 | 可使用下列工具： <ul style="list-style-type: none"> • RGB Profile Connector: 使您能够使用由打印机制造商或纸张制造商提供的自定义 RGB 概览文件。 • Unidriver: 这是一个使用方便的打印机驱动程序，您可以从任何应用程序直接打印到 Fiery XF。Unidriver 可以随时安装到处于网络环境中的任何 Windows 或 Macintosh OS X 计算机上。 |
| 文档和帮助 | 要安装其他语言的联机帮助。 |

4 需单击“下一步”(Windows) 或单击“安装”(Macintosh) 并按照如下说明继续操作：

- 如果您正在安装服务器软件，请转到下一步。
- 如果不是安装服务器软件，请按照屏幕上的说明完成安装。现在，您可以登录到 Fiery XF 服务器。请参阅第 79 页的“启动 Fiery XF”。

5 将硬件加密狗插入计算机的 USB 端口。

建议在继续安装过程前插入硬件加密狗。

- 插入硬件加密狗 (dongle) 时请多加小心。对于用力过度而造成的硬件损坏，EFI 不承担任何责任。
- 如果您将硬件加密狗连接到一个 USB 集线器上，请确保在打开计算机之前先打开集线器。否则，无法检测到连接在集线器上的设备。
- 硬件加密狗驱动程序会作为安装过程的一部分自动安装。如果未检测到硬件加密狗，请从 DVD 上的 Tools and Other 文件夹安装硬件加密狗驱动程序，然后继续安装过程。

6 按照屏幕上的说明继续操作，直到激活向导 / 激活助理自动启动。

这可能需要一些时间。您必须注册 Fiery XF，才能使用该软件。激活向导 / 激活助理将引导您完成许可过程。

许可

许可过程采用硬件加密狗 ID 在软件和加密狗之间创建了一个固定的链接。每个硬件加密狗 (dongle) 都是唯一的，可通过其电子集成的 ID 识别。

获得 Fiery XF 许可证的方法取决于计算机是否可以访问 Internet。如果计算机可以访问 Internet，您可以自动获得 Fiery XF 许可证（请参阅页面 74）。如果计算机不能访问 Internet，您可以通过一台可访问 Internet 的计算机生成许可证文件（请参阅 76），然后手动安装许可证文件（请参阅 77）。

许可之前，请确保硬件加密狗 (dongle) 已插入计算机的 USB 端口。检测到硬件加密狗 (dongle) 可能需要一分钟。

如果正在安装该软件以便对以前版本进行升级，请勿删除 FlexLM 文件夹中的现有许可证文件。除新的许可证文件外，还需要这些现有许可证文件。然而，如果您无意中删除了现有许可证文件，可从激活网站中取回。有关详细信息，请参阅第 74 页的“生成并自动安装许可证文件（需要 Internet 访问）”。

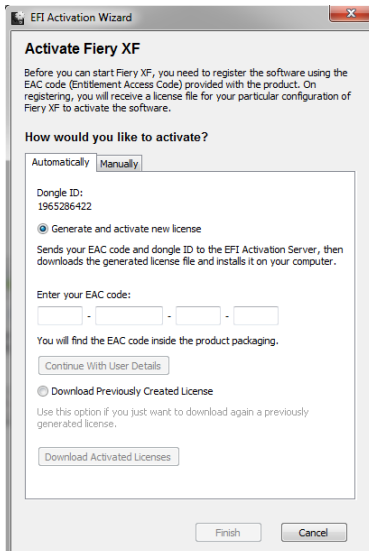
生成并自动安装许可证文件（需要 INTERNET 访问）

要创建许可证文件，您需要键入 EAC 代码。您可以在产品包装内的“产品激活证书”上找到 EAC 代码。如果交付时没有提供“产品激活证书”，请联系您的授权经销商获取帮助。

1 仔细阅读许可协议。然后单击“接受”以接受许可协议条款。

如果不接受许可协议条款，许可程序将中止。

2 单击“自动”选项卡。



3 单击“生成并激活新许可证”。

如果您从早期版本升级来安装软件，无意中从 FlexLM 文件夹删除了现有许可证文件，可单击“下载先前创建的许可证”，再单击“下载激活的许可证”取回。

4 在相应的框中输入 EAC 代码。

EAC 代码区分大小写。

5 单击“继续用户详细信息”。**6 仔细阅读有关产品注册的信息。然后单击“下一步”。****7 使用您的用户注册详细信息填写在线表单。**

如果您先前注册过 EFI 产品，则键入您的电子邮件地址并单击“检索”可自动填写此表格。

8 单击“安装许可证”。

此时将创建一个许可证文件，并下载到您的计算机的 FlexLM 文件夹中。

如果出现问题，您也可以从 <http://activation.efi.com> 激活网站下载许可证。

9 单击“完成”退出“激活向导”/“激活助理”。**10 重新启动计算机。**

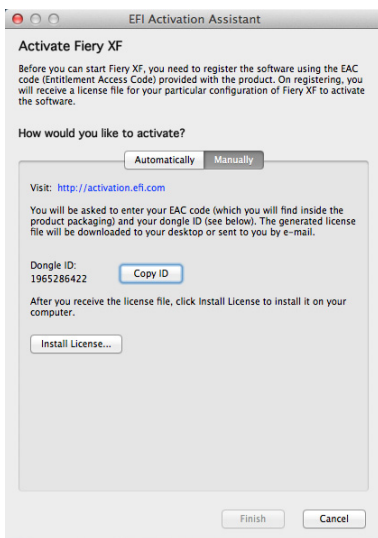
通过 EFI 激活网站生成许可证

如果运行 Fiery XF 服务器的计算机无法访问 Internet，则应使用此方法。

- 1 仔细阅读许可协议。然后单击“接受”以接受许可协议条款。

如果不接受许可协议条款，许可程序将中止。

- 2 单击“手动”选项卡。



- 3 记下显示的硬件加密狗 ID，或单击“复制 ID”将硬件加密狗 ID 复制并粘贴到文本文件。

- 4 在一台能够访问 Internet 的计算机上，转至 <http://activation.efi.com>。

此时将显示“登录”对话框。

- 5 单击语言按钮。

- 6 在对话框中输入 EAC 代码，单击“提交”。

EAC 代码区分大小写。

- 7 选中所列产品左侧的复选框，以指示您要为其生成许可证的项目。然后单击“下一步”。

- 8 键入硬件加密狗 ID。然后单击“下一步”。

- 9 键入电子邮件地址。然后单击“下一步”。

该电子邮件地址将用于通知产品创新等信息。

- 10 使用您的用户注册详细信息填写在线表单。然后单击“下一步”。

- 11 检查订购信息和硬件加密狗 (dongle) ID。然后单击“下一步”。

如果需要任何更改，请单击“上一步”返回到上一个对话框。

12 指定许可证文件的接收方式。

选择下列方法之一：

- 单击“保存到文件”，将许可证文件保存到计算机上的指定位置。该许可证文件将以文本文件保存，文件扩展名为 *.lic。
- 单击“发送电子邮件”将许可证文件发送到任意有效电子邮件地址。此时，将出现一个对话框，确认该许可证文件已经发送到指定的电子邮件地址。

13 单击“注销”退出该网站。**14 按照下列说明，手动安装许可证文件。****手动安装许可证文件（无需 INTERNET 连接）**

使用此方法，安装之前从 EFI 激活网站生成的许可证，或从 Fiery XF 经销商收到的许可证。

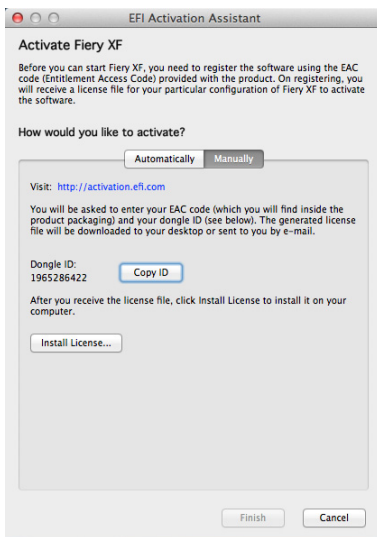
- 1 将许可证文件复制到运行 Fiery XF 服务器的计算机，例如桌面。**
- 2 在 Windows 任务栏的状态区域，右键单击红色的 Fiery XF Control 图标，然后单击“激活 Fiery XF”。**

如果看不到 Fiery XF Control 图标，则参见第 79 页的“Fiery XF Control”。

- 3 仔细阅读许可协议。然后单击“接受”以接受许可协议条款。**

如果不接受许可协议条款，许可程序将中止。

4 单击“手动”选项卡。



5 单击“安装许可证”并浏览到许可证文件。

6 选择许可证文件，然后单击“打开”。

此时，许可证文件将被复制到您的计算机上的 FlexLM 文件夹中。现在，您可以从 FlexLM 文件夹外的原始位置（例如桌面）安全删除许可证文件。

7 单击“完成”退出“激活向导”/“激活助理”。

8 重新启动计算机。

安装 EFI 介质概览文件

建议安装介质概览文件。打印时需要介质概览文件。

安装介质概览文件

- 1 将概览文件 DVD 插入 DVD-ROM 驱动器中。
- 2 按按照屏幕上的说明进行操作。

Fiery XF Control

Fiery XF Control 位于运行服务器软件的计算机的任务栏 (Windows) 或 Dock (Macintosh) 的状态区域中。绿色图标表示 Fiery XF Control 正在运行。如果 Fiery XF Control 未运行，则无法启动 Fiery XF。



如果无法看到 Fiery XF Control 图标，请按照下列步骤显示任务栏（仅 Windows），以显示 Fiery XF Control 图标。

要始终显示 WINDOWS 任务栏

Windows 任务栏默认不显示。

- 1 将指针移动到屏幕底部。
- 2 右键单击任务栏，然后单击“属性”。
- 3 在“任务栏和开始菜单属性”对话框中，单击“任务栏”选项卡。
- 4 选择“任务栏外观”下的“锁定任务栏”，并清除“自动隐藏任务栏”。
- 5 单击“确定”。

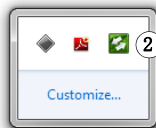
显示 FIERY XF CONTROL 图标

如果 Fiery XF Control 图标在任务栏 (Windows) 或 Dock (Macintosh) 中不可见，请尝试下列操作：

- 在 Windows 7 或 Windows 8 中，确保 Fiery XF Control 不是隐藏图标。在任务栏状态区域中，单击向上箭头以显示隐藏的图标，然后将 Fiery XF Control 图标从隐藏图标区拖动到状态区域。

Windows 任务栏

- 1 向上箭头显示隐藏图标
- 2 Fiery XF Control 图标



- 在 Windows 中，单击“开始”，指向“所有程序”，单击 EFI，单击 Fiery XF，然后单击 Fiery XF Control。
- 在 Macintosh 中，转到 / 应用程序 / Fiery XF / 服务器，将 Fiery XF Control 应用程序拖动到 Dock 上。

启动 Fiery XF

如果软件未获得许可证，则无法启动。如果在尝试启动 Fiery XF 时出现错误消息，则表示您生成的许可证可能对应一个错误的硬件加密狗 ID。

打开位于 FlexLM 文件夹内的许可证文件，检查硬件加密狗 ID。确保与 Fiery XF Control 中显示的硬件加密狗 ID 相匹配。右键单击 Fiery XF Control 图标，然后单击“显示”硬件加密狗 ID。

如果硬件加密狗 ID 不匹配，请发送电子邮件至：

- eu.activation@efi.com（适用于欧洲 / 亚洲 / 澳洲 / 非洲）
- activation@efi.com（适用于北美洲和南美洲）

在电子邮件中，请提供下列详细信息：

- 错误生成许可的 EAC 代码
- 正确的硬件加密狗 (dongle) ID（从 Fiery XF Control 获得）
- 错误键入的硬件加密狗 (dongle) ID（打印在许可证文件中）

要启动 FIERY XF

1 确保 Fiery XF Control 为绿色。

绿色图标表示 Fiery XF Control 正在运行。如果图标是红色，右键单击 Fiery XF Control 图标并单击“Fiery XF 服务器启动”。



2 启动 Fiery XF。执行下列操作之一：

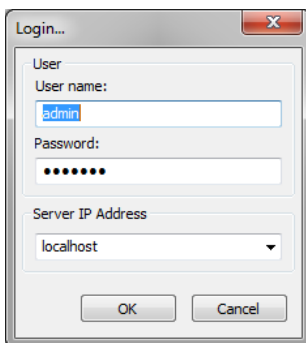
- 在 Windows 中，双击桌面上的程序图标。
- 在 Macintosh 上，单击 Dock 中的程序图标。
- 右键单击 Fiery XF Control，然后单击“Fiery XF 客户机启动”。

如果服务器和客户机安装在同一台计算机上，请参阅第 82 页的“设置 Fiery XF”。

如果服务器和客户机安装在不同的计算机上，请参阅第 80 页的“登录到 Fiery XF”。

登录到 Fiery XF

如果服务器和客户机安装在不同的计算机上，则登录窗口会在您首次启动 Fiery XF 时打开。



登录 FIERY XF 服务器

1 在“登录”对话框中，输入默认登录信息：

用户名：admin

密码：admin

2 选择或键入 Fiery XF 服务器计算机的 IP 地址。

您子网中的所有可用 Fiery XF 服务器及其 IP 地址列表将显示在下拉列表框中。如果不确定要使用的 IP 地址，请向系统管理员咨询。

如果您的网络中使用了防火墙，请确保对其进行配置以允许服务器和客户机之间的通信。服务器和客户机计算机上的下列 TCP 和 UDP 端口必须可用：

50005 至 500026

8010

4108

8051、8052、8053、8054、8061、8062、8063、8064

27000 至 27009、60000

8020、8022

20020 至 20021

另外，还要确保下列应用程序可与网络进行通信：

| Fiery XF | Windows 应用程序 | Macintosh 应用程序 |
|----------|--|--|
| 服务器 | EFI_XF_Server EFI 激活向导 EFI_XF_Control ProfileUpdater Updater plink pscp | EFI XF 服务器 EFI 激活向导 EFI XF 控件 Profilupdater Updater。 |
| 客户机 | EFI_XF_Client EFI_ClientPtchr EFI_ClientPatcher ColorEditor Color Tools EFIDotCreator EFI_Fiery XF HelpU EFIColorVerifier Fiery Device Linker Fiery Printer Profiler Fiery Monitor Profiler Fiery Profile Editor Fiery Profile Inspector RGB_Profile_Connector* App2* (Cut Server) | Fiery XF 客户机 EFI_ClientPtchr ColorEditor Color Tools EFI Dot Creator Fiery XF 帮助 EFIColorVerifier Fiery Device Linker Fiery Printer Profiler Fiery Monitor Profiler Fiery Profile Editor Fiery Profile Inspector EFI RGB Profile Connector* |

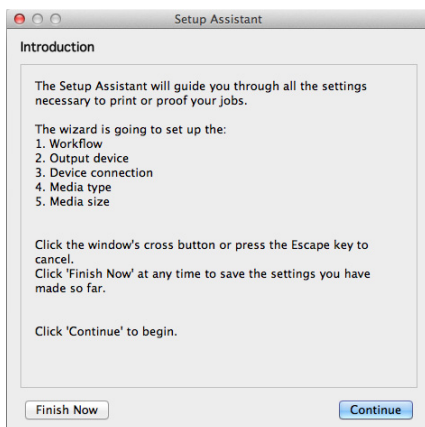
* 仅限安装时

对于 Windows 防火墙，端口设置和应用程序设置是由安装程序自动创建的。

3 单击“确定”以启动安装向导/助理。

设置 Fiery XF

安装向导 / 助理自动启动。



只需简单几步便可设置 Fiery XF 并开始打印。如果需要，您可以稍后在 Fiery XF 中更改以下基本设置。

要设置 FIERY XF

1 单击“继续”。

您可以随时单击现在完成退出安装程序。您所做的任何设置都将被保存。

2 在“工作流程”对话框中：

- 在“工作流程”中，选择工作流程环境的类型：校样、照片或产品。另外，选择“自定义”创建不带预定义的行业特定设置的工作流程。
- 在“模板”中，选择最适合您工作流程要求的模板。

Fiery XF 提供了很多默认工作流程模板。每个模板都针对一个特定工作流程方案（如印前、打印产品、照片打印或轮廓剪切）设置了颜色管理设置。

3 单击“继续”。

4 在“输出设备”对话框中：

- 在“选择设备”中，选择“创建新的输出设备”。

您必须创建一个输出设备，才能通过 Fiery XF 打印。如果您希望稍后在 Fiery XF 中设置输出设备，也可以选择“无”。

- 选择打印机制造商。

- 选择设备类型。

它可以是打印机型号或文件输出设备。

如果未安装相应的介质概览文件，将显示错误信息。这种情况下，您必须取消或完成设置，并安装相应的介质概览文件。您可从软件 DVD 中安装介质概览文件。有关详细信息，请参阅第 78 页的“安装 EFI 介质概览文件”。另外，可右键单击 Fiery XF Control 图标，然后单击 Fiery XF 概览文件联机更新，下载最新的介质概览文件。

5 单击“继续”。

6 在“设备连接”对话框中：

- 选择连接类型。
 - 选择“通过 IP 网络打印”，打印到网络打印机。在相应的编辑框中键入 IP 地址。
 - 选择“打印到系统打印机”，打印到运行 Fiery XF 服务器软件的计算机上已设置为系统打印机的 Windows 打印机。然后，从下拉列表框选择打印机。
 - 选择“通过端口打印”，打印到通过 USB 与服务器计算机相连的打印机。启动 Fiery XF 时，必须将打印机打开。
 - 选择“文件输出”，将作业打印到文件。
 - 选择“通过 JDF 端口打印”启用 Fiery XF，以从支持 JDF 的 EFI 打印机接受信息，如介质消耗和墨水使用量。

7 单击“继续”。

8 在“打印介质类型”对话框中，选择插入打印机的墨水类型，要使用的介质名称，以及所选介质的校准集。

校准集定义了一组打印条件，确保为介质进行了打印机行为的优化调整。

9 单击“继续”。

10 在“打印介质大小”对话框中，对所选打印机进行特定介质设置。

11 单击“完成”。

此时您的工作流程和输出设备已经设置完成。您可以从任意 Fiery XF 客户机登录到 Fiery XF。

和 Fiery XF 一起安装的联机帮助提供有关如何使用新软件的详细信息。

クイックスタートガイド

このパンフレットは Fiery XF のインストール、ライセンス付与、セットアップを行う方法を説明します。

提供品目

ご購入のソフトウェア・パッケージは、DVD 3 枚、ドングル、EAC コードの記載された製品使用許諾証明書、このパンフレットと一緒に発送されます。足りない品目があった場合、指定販売店にご連絡ください。

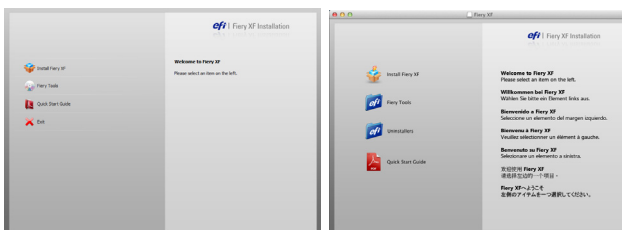
Fiery XF のインストール

Fiery XF をアップグレードする場合は、まず以前のバージョンをアンインストールし、カスタムファイルが残っていないことを確認する必要があります。Windows では、コントロールパネルから Fiery XF の以前のバージョンをアンインストールすることができます。Macintosh をお使いの場合は、インストール DVD をお使いください。最新バージョンをインストールする前に必ずコンピュータを再起動してしてください。

ソフトウェアをインストールする前に、ウィルス・スキャナーをすべて無効にしておくことをお勧めします。

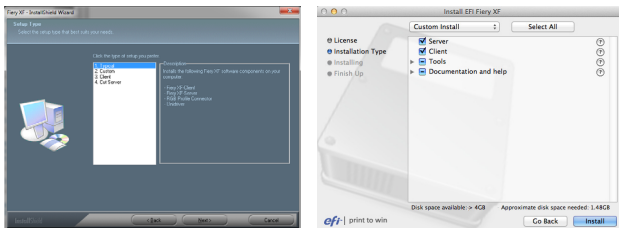
FIERY XF をインストールするには

- 1 該当のオペレーティング・システムのソフトウェア DVD を DVD-ROM ドライブに挿入します。



- Windows:
開始画面が自動的に開きます。開始画面が表示されない場合は、DVD の内容を表示し、START.EXE ファイルをダブルクリックします。
Windows 64 ビットシステムに Fiery XF サーバをインストールする必要があります。Windows 64 ビットまたは 32 ビットシステムに Fiery XF クライアントをインストールすることができます。
- Macintosh:
ドライブ・アイコンをダブルクリックして、DVD を組み込みます。

- 2 [Fiery XF をインストール] をダブルクリックして、画面上の指示に従うと、次の画面が表示されます。



- 3 インストールしたい機能を選択します。

- Windows

| | |
|---|---|
| 通常 | 同じコンピュータ上にサーバとクライアントソフトウェアをインストールするには。 |
| カスタム | サーバソフトウェアをインストールするには。 |
| | クライアントソフトウェアをインストールするにはまず、別のコンピュータ上にサーバソフトウェアをインストールします。 |
| | <p>ツールをインストールするには、次のツールが使用できます。</p> <ul style="list-style-type: none"> • RGB Profile Connector... お使いのプリンタのメーカーや紙の製造元が提供するカスタム RGB プロファイルを使用することができます。 • Unidriver: アプリケーションから Fiery XF に直接印刷できるようにするための簡単に使用できるプリンタ・ドライバです。Unidriver は、ネットワーク環境内であれば、どの Windows コンピュータまたは Macintosh OS X コンピュータに何回インストールしてもかまいません。 <p>追加の言語でオンラインヘルプをインストールするには。</p> |
| クライアント | サーバソフトウェアから別のコンピュータにクライアントソフトウェアをインストールするにはまず、サーバソフトウェアをインストールします。 |
| Starting Cut Server (カット・サーバの起動) かつとさあばのきどう | Cut Server をインストールします。Cut Server により、定義済みカットマークを持つジョブを対応のカッターやルーティングテーブルに出力することができます。このオプションを使うには、追加のライセンスが必要です。 |

- Macintosh

| | |
|------------|---|
| サーバ/クライアント | 1台のコンピュータ上にサーバとクライアントソフトウェアをインストールするには、どちらの機能も選択してください。 別々のコンピュータ上にサーバとクライアントソフトウェアをインストールするには、まずサーバソフトウェアをインストールします。 |
| Tools | 次のツールが使用できます。 <ul style="list-style-type: none"> • RGB Profile Connector... お使いのプリンタのメーカーや紙の製造元が提供するカスタム RGB プロファイルを使用することができます。 • Unidriver: アプリケーションから Fiery XF に直接印刷できるようにするための簡単に使用できるプリンタ・ドライバです。Unidriver は、ネットワーク環境内であれば、どの Windows コンピュータまたは Macintosh OS X コンピュータに何回インストールしてもかまいません。 |
| ドキュメントとヘルプ | 追加の言語でオンラインヘルプをインストールするには。 |

4 [次へ](Windows)、または[インストール](Macintosh)をクリックし、次のように手順を続行します。

- サーバソフトウェアをインストールしている場合、次のステップに進みます。
- サーバソフトウェアをインストールしていない場合、画面上の指示に従ってインストールを完了します。これで Fiery XF サーバにログオンする準備ができました。94 ページの「Fiery XF の起動」を参照してください。

5 ドングルをコンピュータの USB ポートに差し込みます。

インストール手順を続行する前にドングルを差し込むことをお勧めします。

- ドングルを差し込む時は、取り扱いに注意してください。過度に力をかけた結果生じたハードウェアの損傷に EFI は責任を負いません。この点にご注意ください。
- USB ハブにドングルを接続する場合は、必ずコンピュータの電源を入れる前にハブの電源を入れてください。先にハブの電源を入れないと、ハブに接続されたデバイスは検出されません。
- ドングルのドライバは、インストール手順の一部として自動的にインストールされます。ドングルが検出されない場合は、DVD の [Tools and Other] フォルダからドングル・ドライバをインストールしてから、Unidriver のインストールを続行してください。

- 6 画面上の指示に従って操作を続けると、Activation Wizard/Assistant が自動的に起動します。

これには数分間かかる場合があります。ソフトウェアを使用するには、Fiery XF を登録する必要があります。Activation Wizard/Assistant はライセンス供与の手順をガイドします。

ライセンス

ライセンスの取得手続きでは、ドングル ID を使用して、ソフトウェアとドングルの間に固定のリンクを作成します。各ドングルは、電子的に組み込まれた ID によって一意に識別されます。

Fiery XF のライセンス取得方法は、インターネットにアクセスできるかどうかによって異なります。コンピュータがインターネットに接続されている場合は、Fiery XF のライセンスを自動的に取得できます (88 ページを参照してください)。コンピュータがインターネットにアクセスできない場合は、インターネットにアクセスできる別のコンピュータでライセンスファイルを生成し (90 ページを参照してください)、そのライセンスファイルを手動でインストールします (91 ページを参照してください)。

ライセンスを取得する前に、ドングルがコンピュータの USB ポートに接続されているか確認してください。ドングルが認識されるまでに 1 分程度かかります。

このソフトウェアをインストールして旧バージョンを更新する場合は、FlexLM フォルダから既存のライセンス・ファイルを削除できません。それらのファイルは、新しいライセンス・ファイルに加えて必要となるものです。既存のライセンスファイルを誤って削除してしまった場合は、ライセンス認証ウェブサイトから再度取得することができます。詳細は、88 ページの「ライセンスファイルを自動で生成し、インストールするには (インターネットアクセスが必要になります)」を参照してください。

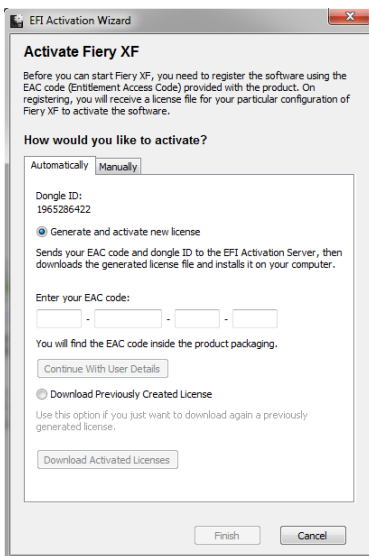
ライセンスファイルを自動で生成し、インストールするには (インターネットアクセスが必要になります)

ライセンス・ファイルを作成するには、EAC コードに入力する必要があります。EAC コードは、製品パッケージに含まれている製品使用許諾証明書に記載されています。梱包品目に製品使用許諾証明書が含まれていない場合は、ご利用になった販売代理店までお問い合わせください。

- 1 使用許諾契約書をお読みください。使用許諾契約の条項に同意する場合は、**[はい]** をクリックします。

使用許諾契約の条項に同意しない場合は、使用許諾手続きが中断されます。

2 [自動] タブをクリックします。



3 [新しいライセンスの生成と認証] をクリックします。

旧バージョンからアップグレードするためのソフトウェアをインストールし、誤って FlexLM フォルダから既存のライセンスファイルを削除してしまった場合、[生成済みライセンスをダウンロードする] > [認証済みライセンス] の順にクリックすることで再度取得できます。

4 EAC コードを適切なボックスに入力します。

EAC コードは大文字小文字を区別します。

5 [ユーザ詳細で続きます] をクリックします。

6 製品の登録に関する説明を読みます。[次のステップ] をクリックします。

7 ユーザ情報の詳細を入力します。

以前に EFI の製品登録をしている場合は、E メールアドレスを入力して [検索] をクリックすると、自動的にユーザー情報が入力されます。

8 [ライセンスのインストール] をクリックします。

ライセンスファイルが生成され、コンピュータの [FlexLM] フォルダにダウンロードされます。

問題が発生した場合は、<http://activation.efi.com> の認証用ウェブサイトからライセンスをダウンロードすることもできます。

9 [終了] をクリックして [Activation Wizard/Assistant] を終了します。

10 コンピュータを再起動してください。

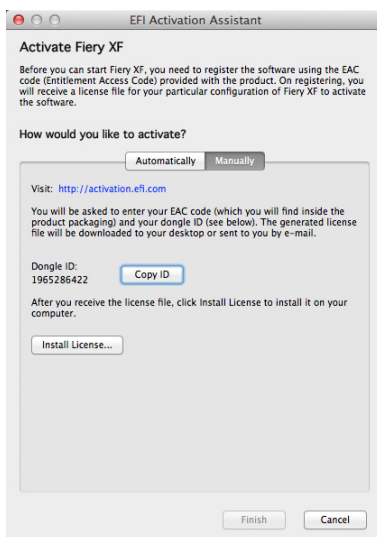
EFI 認証用ウェブサイトからライセンスを生成するには

Fiery XF サーバを実行しているコンピュータがインターネットにアクセスできない場合に、この方法を用います。

- 1 使用許諾契約書をお読みください。使用許諾契約の条項に同意する場合は、**[はい]** をクリックします。

使用許諾契約の条項に同意しない場合は、使用許諾手続きが中断されます。

- 2 「**手動**」タブをクリックします。



- 3 表示された dongle の ID をメモするか、**[ID をコピーする]** をクリックして、dongle の ID をテキストファイルにコピーし、貼り付けておきます。
- 4 インターネットにアクセスできるコンピュータから、Web サイト **[http://activation.efi.com]** にアクセスします。
[ログイン] ダイアログボックスが表示されます。
- 5 言語ボタンをクリックします。
- 6 ボックス内に EAC コードを入力し、**[送信]** をクリックします。
EAC コードは大文字小文字を区別します。
- 7 製品リストの左側にあるチェックボックスをオンにして、ライセンス認証を行いたい項目を指定します。**[次へ]** をクリックします。
- 8 Dongle の ID を入力します。**[次へ]** をクリックします。
- 9 E メールアドレスを入力します。**[次へ]** をクリックします。
E メールアドレスは製品情報などを EFI から送信するために使われます。
- 10 ユーザ情報の詳細を入力します。**[次へ]** をクリックします。

- 11 [ユーザのプロフィール]、[エンタイトルメント情報]を確認します。[次へ]をクリックします。
変更したい場合は、[前へ]をクリックして前のダイアログボックスに戻ります。
- 12 ライセンスファイルを受け取る方法を指定します。
次のいずれかの方法を選択します：
- [ファイルに保存]をクリックすると、ライセンスファイルがコンピュータ上の指定した場所に保存されます。ライセンスファイルは拡張子 *.lic のテキストファイルとして保存されません。
 - [Eメールを送信]をクリックすると、表示されているEメールアドレスにファイルが送信されます。指定したEメールアドレスにライセンスファイルが送信されたことを知らせるダイアログボックスが開きます。
- 13 [ログアウト]をクリックしてウェブサイトを終了します。
- 14 以下の指示に従って、手動でライセンスファイルをインストールします。

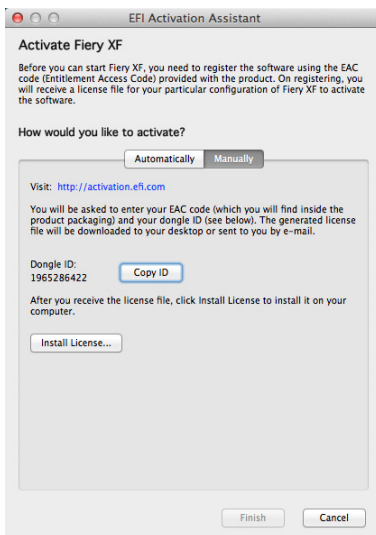
手動でライセンスファイルをインストールするには（インターネットアクセスを必要としません）

EFI 認証用ウェブサイトから生成済みのライセンス又はお客様の Fiery XF 販売店から受け取ったライセンスをインストールするためにこの方法を用います。

- 1 ライセンスファイルを Fiery XF サーバを実行しているコンピュータにコピーします（例：デスクトップ）。
- 2 Windows タスクバーのステータス領域で赤い Fiery XF Control アイコンを右クリックし、[Fiery XF アクティベーション] をクリックします。
Fiery XF Control アイコンが表示されない場合は、93 ページの「Fiery XF Control」を参照してください。
- 3 使用許諾契約書をお読みください。使用許諾契約の条項に同意する場合は、[はい] をクリックします。

使用許諾契約の条項に同意しない場合は、使用許諾手続きが中断されます。

4 「手動」タブをクリックします。



- 5 [ライセンスのインストール] をクリックし、ライセンスファイルを参照します。
- 6 ライセンスファイルを選択し、[開く] をクリックします。
ライセンスファイルがコンピュータの [FlexLM] フォルダにコピーされます。これで、FlexLM フォルダの外側にある元の場所 (例、デスクトップ) からライセンスファイルを安全に削除できます。
- 7 [終了] をクリックして [Activation Wizard/Assistant] を終了します。
- 8 コンピュータを再起動してください。

EFI メディアプロファイルをインストールする

メディアプロファイルをインストールすることをお勧めします。メディアプロファイルは、印刷する際に必要となります。

メディアプロファイルのインストール

- 1 メディアプロファイル DVD を DVD-ROM ドライブに挿入します。
- 2 画面の指示に従ってください。

Fiery XF Control

Fiery XF Control はタスクバーのステータス領域 (Windows) または サーバソフトウェアを実行しているコンピュータのドック (Macintosh) にあります。アイコンが緑色の場合は、Fiery XF Control が実行していることを示しています。Fiery XF Control が実行していない場合は、Fiery XF を起動することができません。



Fiery XF Control アイコンが表示されていない場合、タスクバー (Windows のみ) と Fiery XF Control アイコンを表示するために以下のステップに従ってください。

常に WINDOWS タスクバーを表示するには

Windows タスクバーはデフォルトでは表示されていません。

- 1 ポインターを画面の下に移動します。
- 2 タスクバーを右クリックし、[プロパティ] をクリックします。
- 3 タスクバーの [スタートメニュー・プロパティ] ダイアログボックスから、[タスクバー] タブをクリックします。
- 4 [タスクバーのデザイン] で、[タスクバーを固定する] をオンにし、[タスクバーを自動的に隠す] をオフにします。
- 5 [OK] をクリックします。

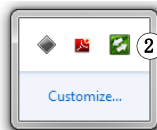
FIERY XF CONTROL アイコンを表示するには

Fiery XF Control アイコンがタスクバー (Windows) またはドック (Macintosh) に表示されない場合は、以下の手順を試してください：

- Windows 7 または Windows 8 では、Fiery XF Control が非表示アイコンになっていないことを確認します。タスクバーのステータス領域で、上向きの矢印をクリックして隠れているアイコンを表示し、Fiery XF Control のアイコンを隠れているアイコン領域からステータス領域にドラッグします。

Windows タスクバー

- 1 隠れているアイコンを表示するための上向きの矢印
- 2 Fiery XF Control のアイコン



①

- Windows の場合、[スタート] をクリックし、[全てのプログラム] を選択し、EFI をクリックし、Fiery XF > Fiery XF Control の順にクリックします。

- Macintosh の場合、[アプリケーション] > Fiery XF > [サーバ] の順に選択し、Fiery XF Control アプリケーションをドックにドラッグします。

Fiery XF の起動

ソフトウェアを起動するにはライセンスコードの取得が必要です。Fiery XF を起動しようとした際にエラーメッセージが表示された場合は、不正な dongle ID を対象にライセンスを生成した可能性があります。

FlexLM フォルダにあるライセンスファイルを開き、dongle ID を確認します。Fiery XF Control に表示される dongle ID と一致していることを確認します。Fiery XF Control アイコンを右クリックし、[dongle ID を表示する] をクリックします。

dongle ID が一致しない場合、次までメールを送信してください：

- eu.activation@efi.com(欧州、アジア、豪州、アフリカ地域)
- activation@efi.com (北南米地域)

メールには、以下の情報を記載してください：

- dongle ID と一致しなかったライセンスの EAC コード
- 正しい dongle ID (Fiery XF Control から取得)
- 正しく入力できなかった dongle ID (ライセンス・ファイル内で確認)

FIERY XF を起動するには

1 Fiery XF Control が緑色であることを確認します。

アイコンが緑色の場合は、Fiery XF Control が実行していることを示しています。アイコンが赤い場合は、Fiery XF Control を右クリックし、Fiery XF [サーバスタート] をクリックします。

2 Fiery XF を起動します。次のいずれかを行います。



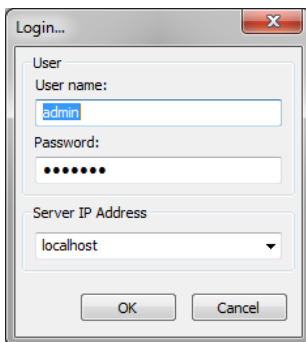
- Windows では、デスクトップのプログラム・アイコンをダブルクリックします。
- Macintosh では、Dock にあるプログラム・アイコンをクリックします。
- Fiery XF Control を右クリックし、Fiery XF [クライアントスタート] をクリックします。

サーバとクライアントが同じコンピュータにインストールされている場合は、96 ページの「セットアップ Fiery XF」を参照してください。

サーバとクライアントが別のコンピュータにインストールされている場合は、95 ページの「Fiery XF へのログオン」を参照してください。

Fiery XF へのログイン

サーバとクライアントが別のコンピュータにインストールされている場合、Fiery XF の初回起動時にログイン・ウィンドウが開きます。



FIERY XF サーバへログインするには

- 1 **[ログイン] ダイアログボックスで、デフォルトのログイン情報を入力します。**

ユーザ名 : admin

パスワード : admin

- 2 **Fiery XF[サーバコンピュータの IP アドレス] を選択するか、入力します。**

ドロップダウンリストにサブネットワーク内の有効な Fiery XF サーバの一覧 (IP アドレス) が表示されます。どの IP アドレスを使用するか不明な場合は、システム管理者にお問い合わせください。

ネットワークでファイアウォールが使用されている場合は、必ずサーバとクライアント間の通信が可能になるように構成される必要があります。サーバとクライアントのコンピュータでは次の TCP と UDP ポートを有効にしてください。

50005 ~ 500026

8010

4108

8051、8052、8053、8054、8061、8062、8063、8064

27000、27009、60000

8020、8022

20020 ~ 20021

さらに、次のアプリケーションがネットワークと通信できるか確認してください。

| Fiery XF | Windows アプリケーション | Macintosh アプリケーション |
|----------|--|---|
| サーバ | EFI_XF_Server EFI 認証ウィザード EFI_XF_Control ProfileUpdater Updater plink pscp | EFI XF サーバ EFI 認証ウィザード EFI XF Control Profilupdater Updater |

| Fiery XF | Windows アプリケーション | Macintosh アプリケーション |
|----------|--|--|
| クライアント | EFI_XF_Client EFI_ClientPtchr EFI_ClientPatcher ColorEditor Color Tools EFIDotCreator EFI_Fiery XF HelpU EFIColorVerifier Fiery デバイスリンカー . Fiery プリンタプロファイラ Fiery モニタプロファイラ Fiery プロファイルエディタ Fiery プロファイルインスペクタ RGB_Profile_Connector* App2* (カットサーバ) | Fiery XF クライアント EFI_ClientPtchr ColorEditor Color Tools EFI ドットクリエーター Fiery XF ヘルプ EFIColorVerifier Fiery デバイスリンカー . Fiery プリンタプロファイラ Fiery モニタプロファイラ Fiery プロファイルエディタ Fiery プロファイルインスペクタ EFI RGB プロファイルコネクタ * |

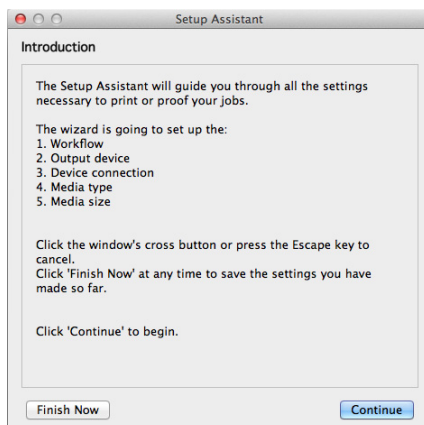
* インストールした場合のみ

Windows のファイアウォールについては、ポートとアプリケーションの設定はインストーラから自動的に行われます。

3 [OK] をクリックし、Setup Wizard/Assistant を起動します。

セットアップ Fiery XF

Setup Wizard/Assistant は自動的に起動します。



簡単なステップで、Fiery XF を設定して、印刷を開始することができます。必要な場合、Fiery XF 後で次の基本設定を変更できます。

FIERY XF を設定するには

1 [続ける] をクリックします。

次の手順の中でいつでも [終了] をクリックしてセットアップを中止できます。中止するまでの設定は保存されます。

2 [ワークフロー] ダイアログボックスで:

- [ワークフロー] から、次のうちの [ワークフロー環境のタイプ] を選択します: プルーフ、写真、印刷生産。または、事前に業界固有の設定で定義されていないワークフローを作成するには [カスタム] を選択します。
- [テンプレート] から、お客様のワークフロー要件に最も適したテンプレートを選択します。

Fiery XF ではデフォルトのテンプレートを多く提供しています。それぞれのテンプレートには、プレプレス、印刷生産、写真印刷、切断輪郭等、プリント生成特定のワークフローに対応するカラーマネージメント設定がセットアップされています。

3 [続ける] をクリックします。

4 [出力デバイス] ダイアログボックスで:

- [デバイスの選択] にある [新しい出力デバイスを作成] を選択します。

Fiery XF で印刷するには、出力デバイスを作成する必要があります。Fiery XF で後から出力デバイスを設定するには、[なし] を選択します。

- プリンタの製造元を選択します。
- 出力デバイスのタイプを選択します。

これはプリンタのモデルまたはファイル出力デバイスとなる場合があります。

適切なメディアプロファイルがインストールされていない場合は、エラーメッセージが表示されます。この場合、セットアップをキャンセルまたは終了し、適切なメディアプロファイルをインストールする必要があります。必要に応じてソフトウェア DVD からメディアプロファイルをインストールできます。詳細は、92 ページの「EFI メディアプロファイルをインストールする」を参照してください。または、

Fiery XF Control アイコンを右クリックし、Fiery XF [プロファイルのオンラインアップデート] をクリックすることで最新のメディアプロファイルをダウンロードすることができます。

5 [続ける] をクリックします。

6 [デバイス接続] ダイアログボックスで:

- 接続のタイプを選択します。
 - ネットワークプリンタに印刷するには、[IP ネットワーク経由で印刷する] を選択します。IP アドレスを適切なボックスに入力します。

- システムプリンタとして Fiery XF サーバソフトウェアに実行しているコンピュータに設定されている Windows プリンタに印刷する場合は、[システムプリンタに印刷]を選択します。次に、ドロップダウン・リスト・ボックスから [プリンタ] を選択します。
- USB 接続でサーバーコンピューターに接続されているプリンタに印刷する場合は、[ポート経由で印刷] を選択します。Fiery XF の起動時にプリンタの電源が入っている必要があります。
- ファイルにジョブを印刷するには、[ファイル出力] を選択します。
- JDF に対応している EFI プリンタから、メディア消費やインク消費量等の Fiery XF 情報を得られるようにするには、[JDF ポート経由で印刷] を選択します。

7 [続ける] をクリックします。

8 [メディアタイプ] ダイアログボックスで、ドロップダウン・リスト・ボックスから、プリンタに挿入したインクのタイプ、使用したいメディア名、選択したメディアに適するキャリブレーション設定をそれぞれ選択します。

キャリブレーション設定は印刷条件の設定を定義し、プリンタの動作が確実にメディアに最適なように調整されます。

9 [続ける] をクリックします。

10 [メディアサイズ] ダイアログボックスで、選択したプリンタ用にメディア特定の設定を行います。

11 [完了] をクリックします。

ワークフローと出力デバイスがこれでセットアップされます。任意のクライアント Fiery XF からに Fiery XF ログオンできます。

Fiery XF でインストールしたオンライン・ヘルプは新しいソフトウェアの使用法に関する詳細情報を提供します。