

## Fiery proServer 用户指南

祝贺您购买了 EFI® Fiery® proServer，这是一款用于您的 printer 的功能强大的生产解决方案。

### 开始之前

确保您已完成以下操作：

- 安装 Fiery proServer 的物理组件并激活 Fiery XF 许可证（请参阅《EFI 简介》、*Fiery proServer* 和《安装指南》）
- 设置 Fiery proServer 与 printer 配合使用（请参阅《快速入门指南》）

### 关于本文档

本文档介绍安装 Fiery proServer 后如何保持良好的工作状态。其中包含以下主题：

- Fiery proServer 前面板，包括控制面板（请参阅第 2 页）
- 如何启动、关闭和重新启动 Fiery proServer（请参阅第 4 页）
- 更改 Fiery proServer 和 Fiery XF 的语言（请参阅第 8 页）
- 备份 Fiery proServer 系统（请参阅第 10 页）
- 将 Fiery proServer 系统恢复到早期状态（请参阅第 13 页）
- 重新安装 Fiery XF 许可证文件（请参阅第 15 页）
- 使用防病毒软件（请参阅第 17 页）
- 故障排除（请参阅第 17 页）

### Fiery proServer 组件

本部分描述 Fiery proServer SE/Premium 的硬件。这不适用于嵌入式 Fiery proServer，后者拥有不同的外壳，并且不带 DVD 驱动器。

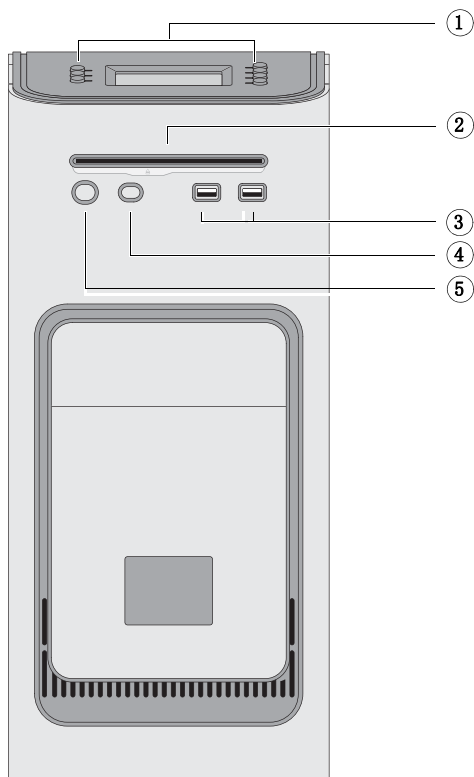


## 前面板

前面板包含下列组件：

### Fiery proServer 前面板

- 1 LCD 和行选择按钮
- 2 DVD 驱动器
- 3 前 USB 端口
- 4 重置按钮：请勿使用
- 5 电源按钮

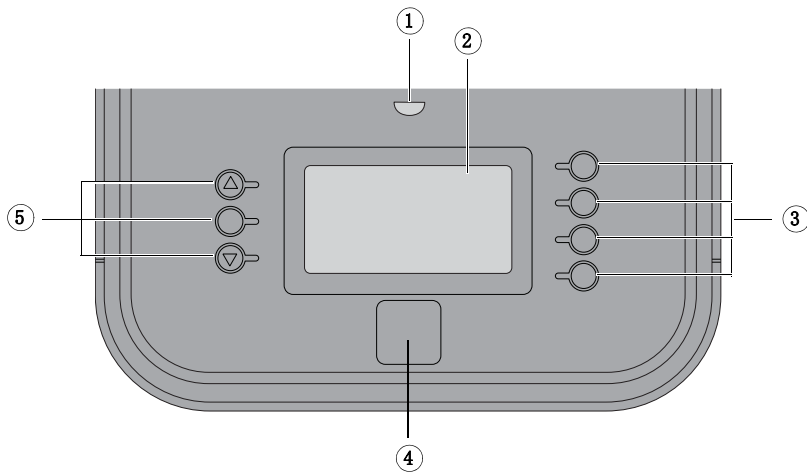


## 控制面板

控制面板位于 Fiery proServer 的前上方。

### Fiery proServer 控制面板

- 1 活动指示灯（Fiery XF 不使用）
- 2 液晶显示屏 (LCD)
- 3 行选择按钮
- 4 宝石形按钮
- 5 按钮（由安装人员使用）



## 注意事项

使用 Fiery proServer 控制面板时请遵守以下注意事项：

- 避免按液晶显示屏 (LCD) 的表面。  
对 LCD 施压会导致它变色。
- 将软布用镜头清洁剂浸湿来清洁 LCD 表面。  
其他溶剂（比如水）可能会损坏 LCD。
- 小心操作 LCD。  
如果 LCD 断裂且里面的液晶泄漏出来，则避免接触这些液晶。如果接触到液晶，请立即用肥皂和清水冲洗皮肤。

## 按钮

|         |   |
|---------|---|
| 行选择按钮   | 使用 Fiery proServer 控制面板右侧的四个行选择按钮，您可选择在 LCD 的相应行上显示的命令。 |
| 向上和向下按钮 | 在 Fiery proServer 上不起作用。                                |
| 选择按钮    | 在 Fiery proServer 上不起作用。                                |

## 命令

Fiery proServer 的 LCD 有四个命令。

您可按 Fiery proServer 控制面板右侧的相应行选择按钮来选择一个命令。

|               |   |
|---------------|---|
| XF Client 启动  | 启动 Fiery XF 以便加载、处理和输出作业。   |
| XF 联机更新       | 允许您从 EFI 网站下载软件更新。建议您定期搜索并安装所有更新，以确保您的软件始终保持最新。<br><br>在 Fiery XF 中，您可检查计算机上安装了哪些更新。从“帮助”菜单，单击 Fiery XF Server 信息。当前安装的更新列表会显示在“已安装 XF 更新”选项卡上。 |
| XF Profile 更新 | 允许您从 EFI 网站下载其他介质概览文件。  |
| XF 主页         | 打开 Fiery XF 主页，其中提供了有关新程序版本和输出选项的信息。  |

## 关闭、重新启动和启动 Fiery proServer

一般情况下，您可退出 Fiery proServer，而打印机可以始终运行。本节介绍如何根据需要关闭和重新启动 Fiery proServer。

### 重要提示

请始终按照以下过程操作。请勿使用 Fiery proServer 前面的重置按钮来关闭或重新启动系统。

---

### 关闭 FIERY PROSERVER

**1 确认 Fiery proServer 未在接收、处理或打印任何文件。**

如果系统刚完成处理，则在系统进入空闲状态后等待至少五秒，然后再继续操作。

**2 退出 Fiery XF。**

在“文件”菜单中，单击“退出”，关闭 Fiery XF 客户机。然后右击 Fiery XF Control，再单击“Fiery XF 服务器停止”停止 Fiery XF 服务器。

**3 将鼠标指针移动至屏幕左下角以看到 Windows 图标。**

**4 右键单击 Windows 图标，指向“关机或注销”，然后单击“关机”。**

允许系统完全关闭。

---

### 重新启动 FIERY PROSERVER

如果 Fiery proServer 连接有 USB 驱动器，则在重新启动前移除它。否则，Fiery proServer 将不会重新启动。

**1 确认 Fiery proServer 未在接收、处理或打印任何文件。**

**2 退出 Fiery XF。**

在“文件”菜单中，单击“退出”，关闭 Fiery XF 客户机。然后右击 Fiery XF Control，再单击“Fiery XF 服务器停止”停止 Fiery XF 服务器。

**3 将鼠标指针移动至屏幕左下角以看到 Windows 图标。**

**4 右键单击 Windows 图标，指向“关机或注销”，然后单击“重启”。**

等待系统重新启动，且监视器上出现登录窗口。

**5 输入 Admin 密码，然后按 <Enter>。**

Fiery.1 是默认 Admin 密码且区分大小写。不过，管理员可能已更改了密码。如果丢失密码，则必须将 Fiery proServer 重置为其出厂状态。有关详细信息，请参阅第 13 页的“将 Fiery proServer 恢复到早期状态”。

登录后，将出现 Fiery proServer 桌面。

## 启动 FIERY PROSERVER

- 1 将 Fiery proServer 背面的电源开关设置在“开” (I) 的位置上。

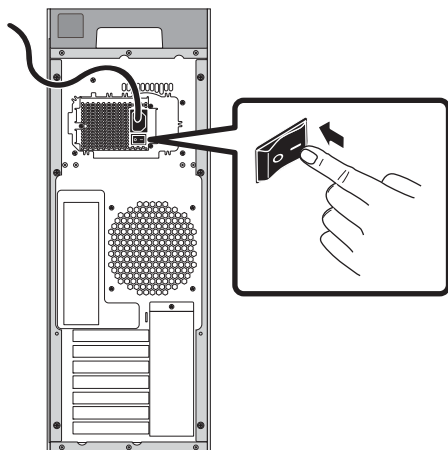


图 1: Fiery proServer 电源开关

- 2 打开 Fiery proServer 的电源。

按一下电源按钮，然后释放，打开系统。电源自动感应电压是否正确。

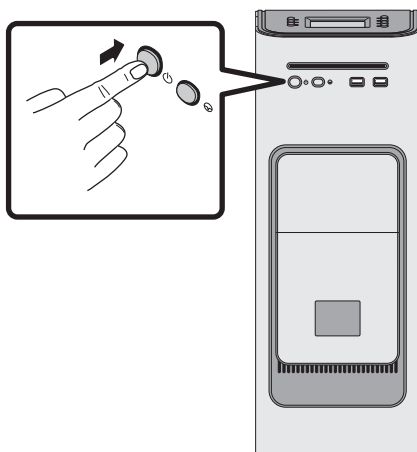


图 2: Fiery proServer 电源按钮

- 3 进入监视器的“管理员登录”页面，在密码字段中输入 Fiery.1，然后按 <Enter>。

准确键入 Fiery.1。该密码区分大小写；例如，fiery.1 为无效密码。

**4 Fiery proServer 桌面出现在监视器中后才可以继续启动， Fiery XF 命令出现在 Fiery proServer 前上方的控制面板中。**

Fiery proServer 需要用大约两分钟的时间来启动。

默认情况下， Windows 任务栏是隐藏的。任务栏包含：

-  Fiery XF Control， 用来控制 Fiery XF server 的工具
-  Fiery System Tools， 用于更改操作系统和键盘、 Fiery XF Control 和 Fiery XF 语言的工具

**5 要显示 Windows 任务栏， 请执行以下操作之一：**

- 要显示任务栏， 将指针移至屏幕底部。
- 要始终显示工具栏， 请右击任务栏， 然后单击“设置”。在“设置”对话框中， 单击“任务栏”选项卡， 将“锁定任务栏”设为开， 并将“在桌面模式下自动隐藏任务栏”设为关。关闭对话框。

Fiery XF Control 图标不会立即出现在任务栏的状态区域。单击向上箭头以显示隐藏图标， 然后将 Fiery XF Control 图标从隐藏图标区拖至状态区域。

## Fiery XF

Fiery XF 是一款快速、高性能的光栅图像处理器 (RIP)， 其可提高 printer 的颜色质量和生产力。

### 启动 Fiery XF

Fiery XF 会在您启动 Fiery proServer 后自动启动。如果您因为某些原因退出 Fiery XF， 您可以按照以下步骤重启程序：

---

#### 启动 FIERY XF

**1 执行下列操作之一：**

- 双击桌面上的 Fiery XF 客户端图标。



图 3: Fiery XF 客户端图标

- 右键单击 **Fiery XF Control**，然后单击“**Fiery XF 客户端启动**”。
  - 按 **Fiery proServer** 控制面板上对应“客户端启动”命令的行选择按钮。
- “欢迎使用”屏幕在您每次启动 **Fiery XF** 客户端时出现。它分为三个部分：
- “新功能”提供关于新程序特性、改进和新增打印机支持的信息。
  - “您知道吗”包含如何使用特定 **Fiery XF** 特性的用例和提示。
  - “您的软件维护和支持协议”显示您的软件维护和支持协议 (SMSA) 的状态。通过单击本部分中的链接，您可以续订 SMSA。

如果不想“欢迎使用”屏幕在每次启动时显示，取消勾选“在应用程序启动时显示”复选框。不过，许可证续订提醒仍将在有效期截止日期的 90 天、30 天和 7 天前显示。要按需显示“欢迎使用”屏幕，在 **Fiery XF** 的“帮助”菜单中单击相应的项目。

## 访问 **Fiery XF** 帮助

**Fiery XF** 包括全面的帮助系统：

- 应用程序帮助提供如何设置和使用 **Fiery XF** 每个功能的详细信息。在“帮助”菜单中，单击帮助。
- 上下文相关的帮助对每个窗格上的设置进行简要说明。您可通过属性检查器中的菜单按钮访问上下文相关的帮助。右击窗格栏右侧的菜单按钮，然后单击“帮助”。

## 更新软件

重要提示

设置 **Fiery XF** 之前，请确保您的软件为最新版本。要更新软件，必须将 **Fiery proServer** 连接至网络。

一定要确保您的计算机上安装的是最新版本的 **Fiery XF**。搜索可用的程序更新以确保 **Fiery XF** 版本保持最新。

---

### 检查 **FIERY XF** 更新

- 1 按 **Fiery proServer** 的控制面板上对应“联机更新”的行选择按钮。
- 2 选择并下载任何可用更新。

确保按照编号顺序下载更新，每次下载一项。重复该步骤，直至不再显示进一步更新。

## 更改语言

### 更改 Fiery proServer 的语言

如果需要的话，您可以更改系统语言。

**注意：** 语言更改最多需要 15 分钟来完成。语言更改进行时不能取消。

语言更改适用于操作系统、Fiery XF Control 和 Fiery XF。

---

#### 要更改 FIERY PROSERVER 的语言

- 1 在屏幕底部的 Windows 任务栏中，单击 **Fiery System Tools** 图标。



图 4: Fiery System Tools

- 2 按照屏幕中的说明选择新的语言。

语言更改结束后，Windows 将自动重启。

### 更改 Fiery XF 的语言

Fiery XF 有自己的语言设置，该设置覆盖了 Fiery proServer 的语言设置。这样就可以用不同于操作系统和 Fiery XF Control 的语言显示 Fiery XF。

---

#### 要更改 FIERY XF 的语言设置

**注意：** 要显示某种受支持的亚洲语言，Fiery XF 必须在支持双字节字体的操作系统上运行。

- 1 在 System Manager 中，进入“编辑”菜单，单击“语言”，然后单击一种语言。
- 2 重启 Fiery XF 客户端，新语言才会生效。

## 管理您的 Fiery proServer 系统

### Fiery proServer SE/Premium

您可以用系统软件 DVD 重新安装 Fiery proServer 系统，或者将系统恢复到早期状态。当您插入 System Software DVD 1 后，一开始显示的屏幕会让您选择 Fiery proServer 系统安装的语言。语言选择适用于操作系统、Fiery XF Control 和 Fiery XF。有关详细信息，请参阅第 15 页的“重新安装 Fiery proServer 系统”。



接下来显示的屏幕中包含以下菜单：

| 命令         | 描述  |
|------------|---|
| 新安装        | 删除硬盘 (HDD) 中的所有数据，然后从数据存储设备（如 DVD 或者 USB 驱动器）中安装 Fiery proServer 系统。有关详细信息，请参阅第 13 页的“将 Fiery proServer 恢复到早期状态”。 |
| 从备份或恢复分区恢复 | 删除硬盘中的所有数据，然后从硬盘的隐藏分区将 Fiery proServer 系统恢复至出厂设置状态，或者从备份恢复至早期状态。有关详细信息，请参阅第 13 页的“将 Fiery proServer 恢复到早期状态”。     |
| 备份硬盘       | 将硬盘备份保存至数据存储介质中，如 USB 驱动器、外部硬盘驱动器或者网络共享。您可以通过备份将系统配置恢复至早期状态。有关详细信息，请参阅第 10 页的“备份 Fiery proServer 系统”。             |
| 平台实用工具     | <ul style="list-style-type: none"> <li>• 从硬盘中永久删除所有数据。</li> <li>• 打开 Windows 任务管理器收集特定平台信息。</li> </ul>            |

## 嵌入式 Fiery proServer

如果您拥有嵌入式 Fiery proServer，可以使用 Fiery System Tools 将系统重置为出厂默认设置，或恢复到备份状态。Fiery System Tools 安装后在任务栏上创建一个图标。

要创建备份，您需要 U 盘或外置硬盘。数据存储介质必须拥有至少 32 GB 的存储空间，仅有一个分区，并格式化为 NTFS。

Fiery System Tools 窗口提供以下菜单：

| 命令   | 描述  |
|--|---|
| Back up your system<br>(备份您的系统)                            | 将硬盘备份保存至数据存储介质中，如 U 盘、外置硬盘或网络位置。您还可以在本地硬盘的子文件夹中创建备份。  |
| View backup history<br>(查看备份历史)                            | 显示所创建备份的日期和时间。  |
| Restore system from a previous backup (从此前的备份恢复系统)         | 删除硬盘驱动器上的所有数据，并从备份将 Fiery proServer 嵌入式系统恢复到早期状态。   |
| Restore to factory defaults (恢复为出厂默认设置)                    | 从硬盘驱动器的隐藏分区重新安装 Fiery proServer 嵌入式系统。此操作导致所有系统数据丢失。  |
| Restore a backup made on a previous system (恢复在上一系统中创建的备份) | 将现有的备份恢复到新的嵌入式 Fiery proServer 系统。  |
| Create system recovery media (创建系统恢复介质)                    | 将系统恢复分区的可启动副本保存至数据存储介质中，如 U 盘或外置硬盘。您可以使用系统恢复将嵌入式 Fiery proServer 恢复至早期状态 — 例如，在更换硬盘后无可用备份，或备份以网络文件共享形式存在。 |
| Change system language (更改系统语言)                            | 更改操作系统和键盘、Fiery XF Control 和 Fiery XF 的语言。  |
| Create network fileshare setup file (创建网络文件共享设置文件)         | 让您可以设置采用访问凭据的共享网络文件夹，作备份和恢复之用。  |
| Set up e-mail notification (设置电子邮件通知)                      | 让您可以安装、备份或恢复完成时（可能花费一个多小时）收到电子邮件通知。   |

## 备份 Fiery proServer 系统

通过创建当前的 Fiery proServer 系统的备份，您可将系统恢复到早期状态而无需返回到出厂设置。建议定期创建 Fiery XF 系统配置的备份，以在需要将 Fiery proServer 系统恢复到早期状态时使用。

注意，作业文件可以备份，但位于 Export 文件夹中的输出文件因其大小不能进行备份。

**注意：**备份 Fiery proServer 系统最多需要一小时，具体取决于使用的备份介质和作业数据量。

**重要提示**

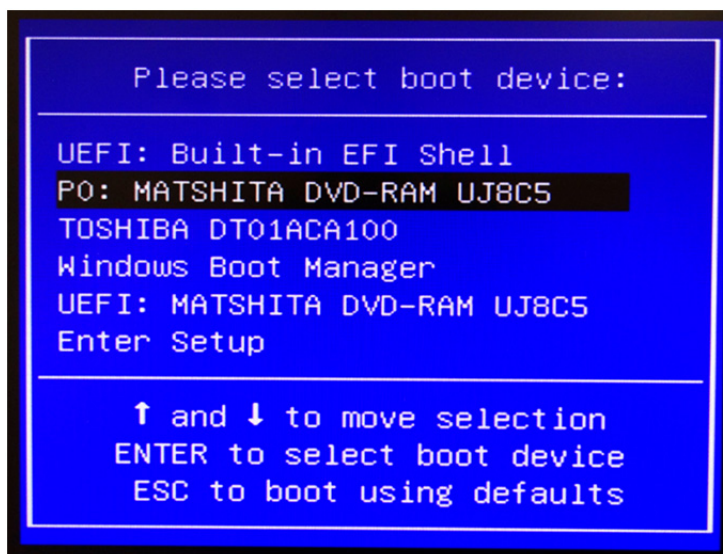
下述步骤需要您插入 System Software 1 DVD。所有的 Fiery proServer（包括嵌入式 Fiery proServer）现在均提供预装在工具栏里的 Fiery System Tools 图标。此工具提供一种备选方法，可以备份和恢复系统设置，或将您的系统恢复至出厂状态。

如果您有一个嵌入式 Fiery proServer，必须使用 Fiery System Tools，因为这个硬件不与 DVD 驱动器和安装 DVD 一起提供。要启动 Fiery System Tools，双击工具栏上的图标，按照屏幕上的指示进行操作。有关详细信息，请参阅第 9 页的“[嵌入式 Fiery proServer](#)”。

---

**要备份您的 FIERY PROSERVER 系统**

- 1 退出 Fiery XF。
- 2 插入 System Software 1 DVD。
- 3 重新启动 Fiery proServer（请参阅第 4 页）当重启过程启动后，按 <F11>。

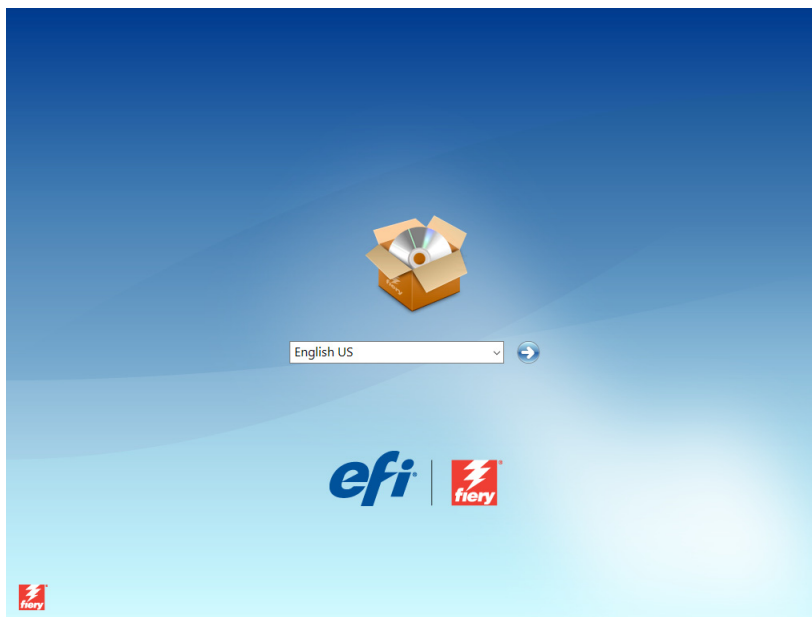


- 4 当询问选择启动设备时，按 <Enter>。

等待系统从 DVD 启动以及 Windows 系统加载安装文件。这将需要几分钟时间。

**5 继续按屏幕上的说明操作，直到要求您从下拉列表框中选择一种语言。**

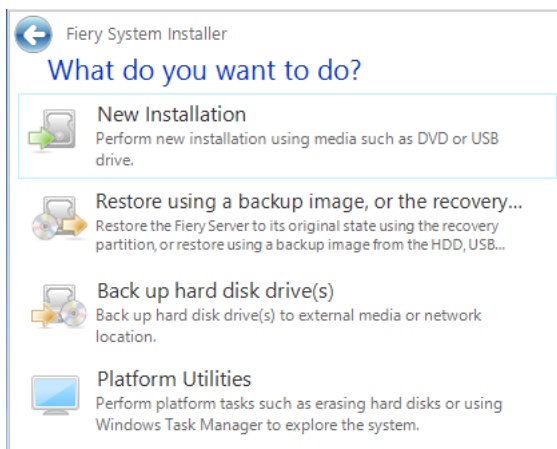
这就是引导您完成备份过程所使用的语言。



**6 连接用于备份的数据存储介质。**

如果您使用外置硬盘，确保它拥有 500 MB 的空闲磁盘空间，并被设置为 NTFS 卷。确保与此同时没有连接其他 USB 设备。

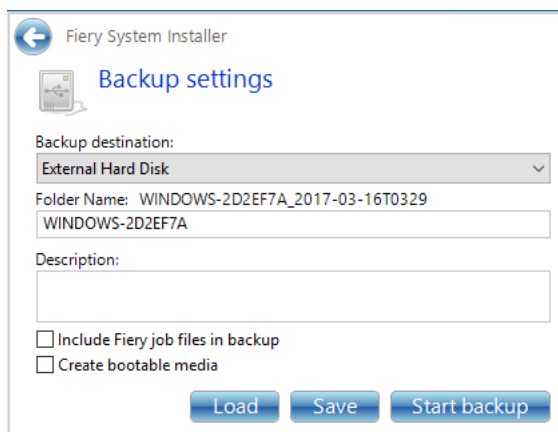
**7 当询问要执行的操作时，单击“备份硬盘驱动器”。**



**8 在“备份设置”屏幕中，执行以下操作：**

- 指定您要用作备份目的地的数据存储介质的类型。

您可从 U 盘、DVD、网络共享或外置硬盘驱动器中进行选择。



- 清除选项以在系统备份中包含 Fiery proServer 上驻留的作业文件。
- 清除选项以创建可启动介质。

建议不要创建可启动备份。可能需要某些计算机设置才能从备份介质启动。您的计算机可能未对此进行设置。

**9 单击“开始备份”，继续按照屏幕上的说明进行操作以备份系统磁盘。**

**10 收到提示时，移除 System Software 1 DVD。还要移除外置数据存储介质。然后，按任意键重启 Windows。**

**注意：** 建议您保存一份 Fiery XF 许可证副本。有关详细信息，请参阅第 16 页的“保存您的 Fiery proServer 配置”。

## 将 Fiery proServer 恢复到早期状态

有时，可能需要将 Fiery proServer 系统恢复到早期状态。您可通过以下操作来达到此目的：

- 使用先前创建的备份

恢复后的 Fiery XF 将具有所有设置，包括创建备份当时的系统环境。在创建备份后进行的任何设置都将丢失。有关详细信息，请参阅第 10 页的“备份 Fiery proServer 系统”。

- 将 Fiery proServer 系统恢复到出厂状态

Fiery XF 许可证及您的所有 Fiery XF 设置，包括系统环境，都将从硬盘中删除。您需要返回 Fiery proServer 出厂状态，例如默认密码被更改或忘记密码的情况下。

- 从头开始重新安装 Fiery proServer

Fiery XF 许可证及您的所有 Fiery XF 设置，包括系统环境，都将从硬盘中删除。您需要从头开始重新安装 Fiery proServer，例如更换损坏的硬盘后。

## 从备份恢复 Fiery proServer/ 将 Fiery proServer 恢复至出厂状态

将 Fiery proServer 系统恢复到早期状态最多需要一小时，具体取决于使用的备份介质和正在恢复的作业数据的量。

### 重要提示

下述步骤需要您插入 System Software 1 DVD。所有的 Fiery proServer（包括嵌入式 Fiery proServer）均提供预装在工具栏里的 Fiery System Tools 图标。此工具提供一种备选方法，可以备份和恢复系统设置，或将您的系统恢复至出厂状态。

如果您有一个嵌入式 Fiery proServer，必须使用 Fiery System Tools，因为这个硬件不与 DVD 驱动器和安装 DVD 一起提供。要启动 Fiery System Tools，双击工具栏上的图标，按照屏幕上的指示进行操作。有关详细信息，请参阅第 9 页的“嵌入式 Fiery proServer”。

### 要从备份恢复 FIERY PROSERVER/将 FIERY PROSERVER 系统恢复至出厂状态

- 1 退出 Fiery XF。
- 2 插入系统软件 1 DVD。
- 3 重新启动 Fiery proServer（请参阅第 4 页）
 

等待系统从 DVD 启动，对于 Windows 系统，则需等待系统加载安装文件。这将需要几分钟时间。
- 4 如果您要从备份恢复 Fiery proServer 系统，请插入备份介质。
- 5 继续按屏幕上的说明操作，直到要求您从下拉列表框中选择一种语言。
 

这就是引导您完成恢复过程所使用的语言。
- 6 当询问您要执行的操作时，单击“从备份或恢复分区恢复”。
- 7 当要求选择一个备份源时，选择以下选项之一：
  - 单击“从恢复分区恢复”可将 Fiery proServer 系统恢复到其出厂状态。
  - 单击“搜索此系统中的备份”以恢复先前创建的备份。
- 8 按照屏幕上的说明继续操作。如果提示，确认您是否要擦除硬盘上的所有数据。

在过程结束时，Windows 将自动启动。

如果您将 Fiery proServer 恢复为其出厂状态，则现在必须重新安装 Fiery XF 许可证。如果您从备份恢复了 Fiery proServer，则已经安装了许可证。

## 重新安装 Fiery proServer 系统

重新安装 Fiery proServer 可能最多需要一个小时。

重要提示

下述步骤需要您插入 System Software 1 DVD。所有的 Fiery proServer（包括嵌入式 Fiery proServer）均提供预装在工具栏里的 Fiery System Tools 图标。此工具提供一种备选方法，可以备份和恢复系统设置，或将您的系统恢复至出厂状态。

如果您有一个嵌入式 Fiery proServer，必须使用 Fiery System Tools，因为这个硬件不与 DVD 驱动器和安装 DVD 一起提供。要启动 Fiery System Tools，双击工具栏上的图标，按照屏幕上的指示进行操作。有关详细信息，请参阅第 9 页的“嵌入式 Fiery proServer”。

### 要重新安装 FIERY PROSERVER 系统

#### 1 执行下列操作之一：

- 如果 Fiery proServer 正在运行，退出 Fiery XF。插入 System Software 1 DVD 并重新启动 Fiery proServer。
- 如果 Fiery proServer 已冻结或无响应，按住前面板上的电源按钮直到系统关闭。按一次电源按钮以启动系统，并立即插入 System Software 1 DVD。

等待系统从 DVD 启动，对于 Windows 系统，则需等待系统加载安装文件。这将需要几分钟时间。

#### 2 根据要求从下拉列表框中选择语言。

这就是引导您完成安装过程所使用的语言。

#### 3 当询问您要执行的操作时，单击“新安装”。

#### 4 单击“继续”以确认您要擦除硬盘上的所有数据。

#### 5 按照屏幕上的说明继续操作。根据要求，首先插入 System Software 2 DVD，然后插入 System Software 3 DVD。

在过程结束时，Windows 将自动启动。现在，您必须安装 Fiery XF 许可证。

## 重新安装 Fiery XF 许可证

如果您刚刚重新安装了 Fiery proServer 系统，或者已经将 Fiery proServer 系统恢复至其出厂状态，那么您需要安装 Fiery XF 许可证。

### 重新安装 FIERY XF 许可证文件

#### 1 确保加密狗牢固插入到 Fiery proServer 后面板的 USB 端口中，且加密狗 LED 亮起。

#### 2 执行下列操作之一：

- 在“Fiery proServer 配置”对话框中，单击“激活 Fiery XF”。
- 右键单击 Fiery XF Control，然后单击“激活 Fiery XF”。

- 3 当询问您是否允许以下程序更改这台计算机时，请单击“是”。**

EFI 激活向导将启动。

- 4 仔细阅读许可协议。然后单击“接受”以接受许可协议条款。**

如果不接受许可协议条款，许可程序将中止。

- 5 单击“自动”选项卡。**

- 6 选择“下载先前创建的许可证”，然后单击“下载激活的许可证”。**

此时将创建一个许可证文件，并下载到您的计算机的 FlexLM 文件夹中。

**重要提示**

尝试下载许可证文件时如果出现问题，请转至：

<http://activation.efi.com>，并按照屏幕上的说明生成许可证文件。通过电子邮件或保存到计算机特定位置，您可以收到激活网站生成的许可证文件。要安装许可证文件，执行第 1 至 4 步。然后，在“手动”选项卡中，单击“安装许可证”并浏览找到许可证文件。

- 7 单击“完成”以退出激活向导。**

- 8 重新启动计算机。**

Fiery proServer 重启。

## 保存您的 Fiery proServer 配置

设置完您的 Fiery proServer 系统之后，建议您进行以下操作：

- 将 Fiery XF 系统的备份保存至 USB 驱动器、网络共享或者外部硬盘驱动器。有关详细信息，请参阅第 10 页的“备份 Fiery proServer 系统”。

系统备份可以让您在出现问题时将系统恢复至早期状态。备份过程做多需要一小时，具体取决于使用的备份介质和作业数据量。

- 将 Fiery XF 许可证文件的备份保存至网络共享或者可移除的介质驱动器。许可证文件位于 Fiery proServer 中的 C:\Program Files (x86)\FlexLM。

备份许可证文件使网站管理员可以在将 Fiery proServer 恢复至出厂状态后重新激活 Fiery XF 许可证。另外，您可从激活网站再次下载许可证。有关详细信息，请参阅第 15 页的“重新安装 Fiery XF 许可证”。

- 将授权访问代码 (EAC) 和所有 Fiery proServer 附带的介质保存在安全的位置，以便维修人员在以后的服务请求中可进行访问。

System Software DVD 和授权访问代码允许您从头开始重新安装 Fiery proServer。



## 防病毒软件

Fiery proServer 并没有预先安装防病毒软件。在生产环境下，文件常常与客户进行交换，强烈建议您选择安装一种防病毒程序。

安装防病毒程序时，请确保以下网络端口未被阻止，因为 Fiery XF 的特定功能需要使用这些端口：

| 端口  | 适用对象                               |
|---|------------------------------------|
| 4108  | Epson Spectroproofer               |
| 8010  | 双向通信服务                             |
| 8020、8022                                       | Fiery XF 服务器和 EFI 打印机之间的集成和连接      |
| 8051、8052、8053、<br>8054、8061、8062、<br>8063、8064 | Fiery XF 服务器与 APPE 进程之间的通信（最多四个实例） |
| 27000 至 27009、60000                             | 许可证管理 /EFI Cut Server              |
| 50005 至 50026                                   | Fiery XF 服务器和 Fiery XF 客户端之间的一般通信  |
| 20020 到 20021<br>(仅限 UDP)                       | 发现 Fiery XF                        |

如果您要安装防病毒程序，建议您不要禁用病毒检测作业。

## 故障排除

以下部分介绍 Fiery proServer 可能出现的常见问题的原因，并建议解决它们的方法。

### 检查 Fiery proServer 配置

本节介绍如何快速检查确定问题不是错误的 Fiery proServer 配置造成的。

验证以下情况：

#### Fiery proServer 正常启动。

在启动过程中，如果听到 4 声哔哔声，然后是 3 声，接着是 1 声，最后是 2 声，则可能是内存出现了问题。请与您的授权服务 / 支持中心联系。

**Fiery XF Control 图标为绿色，表示 Fiery XF Control 正在运行。**

Fiery XF Control 图标位于 Windows 系统托盘中。如果该图标为红色，则尝试以下操作：

**右键单击该图标，然后从快捷菜单中选择“Fiery XF Server 启动”。**

查看在 Fiery XF 搜索加密狗和许可证时出现的“Fiery XF Control”对话框。

如果找到加密狗，该对话框会显示加密狗 ID 并继续搜索许可证。

- 如果找到加密狗和许可证，对话框将关闭并且 Fiery XF Control 图标变为绿色。
- 如果未找到加密狗和许可证，对话框将关闭并且 Fiery XF Control 图标保持红色。验证 Fiery XF 加密狗已如下所述牢固连接，然后重新选择“Fiery XF Server 启动”；如果 Fiery XF Control 图标仍为红色，则可能需要重新安装 Fiery XF 许可证，如第 15 页所述。

**验证 Fiery proServer 上没有安装未授权软件。**

第三方应用程序不受支持，并且可能会导致系统问题。虽然 Fiery proServer 允许安装防病毒软件，但您只可以在 Fiery proServer 处于空闲模式时（没有处理或打印任何作业）才能运行病毒扫描。

**验证 Fiery XF 加密狗是否存在并牢固连接到 Fiery proServer 背面的 USB 端口，并且加密狗 LED 亮起。**

如果加密狗已连接到 USB 端口但加密狗 LED 没有亮起，则尝试执行以下建议的操作。如果执行某项操作之后问题仍存在，则进入下一个操作。

- 将加密狗连接至 Fiery proServer 背面的另一个 USB 端口。
- 在 Windows 中打开 Device Manager 并验证加密狗驱动程序的安装是否正确。
- 执行 Windows 更新。
- 从制造商的站点重新安装加密狗驱动程序：[ftp://ftp.aladdin.com/pub/hasp/Sentinel\\_HASP/Runtime\\_%28Drivers%29/Sentinel\\_HASP\\_Run-time\\_setup.zip](ftp://ftp.aladdin.com/pub/hasp/Sentinel_HASP/Runtime_%28Drivers%29/Sentinel_HASP_Run-time_setup.zip)
- 获取并连接不同的加密狗。

**printer 的连接已正确配置。**

尝试以下操作：

**使用 Fiery XF 将测试作业打印至 printer。**

有关详细信息，请参阅 Fiery XF 联机帮助和 printer 随附的文档。

**重启 printer。**

如果问题仍存在，可能需要测试和维修 printer。有关详细信息，请参阅 printer 随附的文档。

- 验证特定的打印作业或应用程序是否是故障的肇因。

尝试打印不同的作业或使用不同的打印应用程序。

**网络运行正常，并且 Fiery proServer 正确连接到网络。**

验证以下情况：

- **Fiery proServer 出现在网络上的计算机列表中。**

如果 Fiery proServer 没有出现在网络上的计算机列表中，网络上的另一个设备可能被分配了相同的以太网硬件地址。

- **Fiery proServer DHCP 设置与客户网络的 DHCP 设置匹配。**

如果监视器出现 DHCP 错误消息，则 Fiery proServer 可能正在搜索不存在的 DHCP 服务器。Fiery proServer 上默认启用 DHCP，但客户网络可能不使用 DHCP。在此情况下，您需要为 Fiery proServer 配置静态 IP 地址。

如果问题仍存在，请跳至第 20 页的“检查接口连接”。

**显示“程序数据”目录中隐藏文件的功能已启用。**

您必须能访问“程序数据”目录中的某些文件才能排除某些故障。

### 显示隐藏的文件

- 1 将鼠标指针移动至屏幕左下角以看到 Windows 图标。
- 2 右键单击 Windows 图标，然后单击“控制面板”。
- 3 将控制面板设为按小图标查看。
- 4 单击“文件夹”徐翔，然后单击“查看”选项卡。
- 5 在“高级设置”下，选择“文件和文件夹”>“隐藏文件和文件夹”，然后单击“显示隐藏的文件、文件夹和驱动程序”。
- 6（可选）取消选择“隐藏已知文件类型的扩展名”。
- 7 单击“确定”以确认更改。

**JobFolder 目录是共享的。**

JobFolder 目录必须共享才能可以访问 hotfolders。

### 启用对热文件夹目录的共享

- 1 在 D:\ 盘中，右键单击“Jobs”文件夹并单击属性。
- 2 在“共享”选项卡上，单击“高级共享”。
- 3 选择“共享此文件夹”。然后选择“Everyone”，并单击“权限”。
- 4 将权限级别设置为“读取和更改”，然后单击“应用”。
- 5 单击“确定”以确认更改，然后关闭所有窗口。

## 输出文件夹是共享的

Export 目录必须是共享的，printer 才能从 Fiery proServer 访问请求输出文件。

---

### 启用对 OUTPUT 文件夹目录的共享

- 1 右键单击 Output 文件夹，然后单击“属性”。  
根据您的 Fiery proServer 型号，Output 文件夹位于 D:\ 或 E:\ 盘。
- 2 在“共享”选项卡上，单击“高级共享”。
- 3 选择“共享此文件夹”。然后选择“Everyone”，并单击“权限”。
- 4 将权限级别设置为“读取和更改”，然后单击“应用”。
- 5 单击“确定”以确认更改，然后关闭所有窗口。

## 检查接口连接

本节介绍如何快速检查确定问题不是 Fiery proServer 背面的连接松动造成的。

验证以下情况：

- 系统的所有组件和接口电缆都牢固插入 Fiery proServer 背面的正确端口。验证连接之后，重启 Fiery proServer。

对于 Fiery proServer 背面的正确端口和连接的图示，请参阅 《EFI Fiery proServer 简介》。

- 电源电缆已插入电源插座，并且 Fiery proServer 已启动。

有关详细信息，请参阅第 5 页的“启动 Fiery proServer”。如果 Fiery proServer 没有启动，尝试用新的或经过测试的电缆更换电源电缆。

- 网络端口旁的上部 LED 开启或闪烁，以指示网络活动。

如果上部的 LED 关闭，验证网络电缆已正确连接到 Fiery proServer 上正确的网络端口和客户网络上的网络设备。如果问题仍存在，尝试用新的或经过测试的电缆更换网络电缆。

## 排除系统软件损坏导致的故障

如果验证 Fiery proServer 配置和连接无法纠正故障，则故障可能是系统软件损坏导致的。

要纠正该问题，按照第 13 页所述将 Fiery proServer 系统恢复到某个早期状态。