

# Hızlı Başlangıç Kılavuzu: EFI Cretaprint Yazıcıları için Fiery proServer

Bu belge, Fiery proServer donanımını Cretaprint yazıcınızla birlikte nasıl kuracağınız ve kullanacağınız konusunda adım adım izlenen bir kılavuzdur.

## İçindekiler

<b>Donanımı bağlama:Fiery proServer</b>	<b>2</b>
<b>Fiery proServer yazılımı</b>	<b>2</b>
Uzak bilgisayara yükleme	3
Kullanıcı arayüzü	3
<b>Yazıcıların ayarlanması</b>	<b>5</b>
Cretaprint yazıcısının ayarlanması	5
Doğrulama yazıcısının ayarlanması	8
<b>İşlerin yüklenmesi ve işlenmesi</b>	<b>8</b>
Bir işin yüklenmesi	9
Profillerin seçilmesi	11
Özel dekoratif efektlerin uygulanması	12
Perdah rengindeki farkların dengelenmesi	13
Doğrulama yazdırılması	13
Yazdırma dosyası oluşturulması ve yazdırılması	15
<b>Mürekkep tüketimi</b>	<b>17</b>
Akıllı mürekkep tasarrufları	17
Dinamik siyah azaltma	17
<b>Yazdırma çubuğu yapılandırmasının değiştirilmesi</b>	<b>18</b>
<b>Yedekleme ve geri yükleme</b>	<b>19</b>
Sistem yapılandırmasının yedeklenmesi ve geri yüklenmesi	19
Ortamin yedeklenmesi ve geri yüklenmesi	20
<b>Ücretsiz program güncellemeleri</b>	<b>21</b>

### ÖNEMLİ

Bu belgedeki adımları gerçekleştirmeden önce Fiery proServer donanımını doğru şekilde ayarladığınızdan ve yazılımın lisansını aldığınızdan emin olun. *Kurulum Kılavuzu*'nda sağlanan talimatlara bakın.



## Donanımı bağlama:Fiery proServer

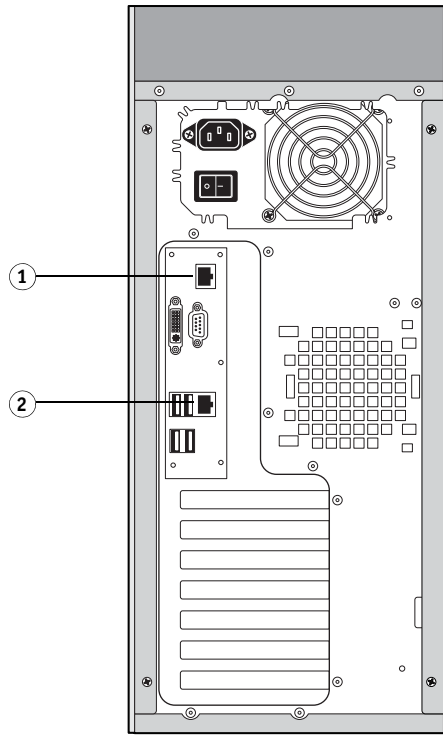
Fiery proServer, arka panelde iki ağ konnektörüne sahiptir. Üst ağ konnektörü, Fiery proServer donanımını ağınıza bağlamak için kullanılır. Alt ağ konnektörü, Fiery proServer donanımını doğrulama yazıcısına bağlamak için kullanılır.

### Ağı ve yazıcıyı Fiery proServer donanımına bağlamak için

- 1 Ağ kablosunu, Fiery proServer donanımının arka panelindeki üst Ethernet konnektörüne takın.
- 2 Yazıcı kablosunu, Fiery proServer donanımının arka panelindeki alt Ethernet konnektörüne takın.

Fiery proServer arka paneli

- 1 Ağ kablosu için Ethernet konnektörü
- 2 Yazıcı kablosu için Ethernet konnektörü



ŞEKİL 1: Fiery proServer arka paneli

## Fiery proServer yazılımı

Fiery proServer, Fiery proServer yazılımı önceden yüklenmiş olarak teslim edilir. Yazılım, Fiery proServer donanımını açtığınızda otomatik olarak başlar. Herhangi bir nedenle yazılımdan çıkarsanız, masaüstündeki Fiery proServer istemcisi program simgesine çift tıklayarak yazılımı yeniden başlatabilirsiniz.

Karşılama ekranı, Fiery proServer istemcisini her başlattığınızda görünür. Yeni program özellikleri ve bunların nasıl kullanılacağı konusunda bilgiler sağlar.

Karşılama ekranının her başlangıçta görüntülenmesini istemiyorsanız, «Uygulama başlangıcında göster» onay kutusunun işaretini kaldırın. Daha sonra isteğe bağlı olarak Karşılama ekranını yeniden görüntülemek için, Fiery proServer istemcisindeki Yardım menüsünde bulunan ilgili öğeye tıklayın.

## Uzak bilgisayara yükleme

Fiery proServer istemci yazılımını, toplam beş bilgisayara yükleyebilir ve ağ aracılığıyla Fiery proServer üzerinde oturum açabilirsiniz. Fiery proServer istemci yazılımını, resimleri yazdırmadan önce Photoshop'ta düzenlemesi gereken tasarımcılar tarafından kullanılan bütün bilgisayarlara yüklemeniz önerilir. İstemci DVD'sini uzak bilgisayarın DVD sürücüsüne takın ve yazılımı yüklemek için ekrandaki talimatları uygulayın.

### Fiery proServer donanımına istemci bağlamak için

- 1 **Uzak bilgisayarda Fiery proServer istemcisini başlatın.**
- 2 **Dosya>Oturum Aç'a tıklayın.**
- 3 **Oturum Aç iletişim kutusunda bir kullanıcı adı ve parola girin.**

Varsayılan oturum açma bilgileri şunlardır:

Kullanıcı adı: admin

Parola: admin

- 4 **Fiery proServer için IP adresini seçin.**

**Tamam'a tıklayın.**

## Kullanıcı arayüzü

### Program pencereleri

Fiery proServer yazılımının iki program penceresi vardır: System Manager ve Job Explorer.

- System Manager penceresinde iş akışı ayarlarını tanımlar ve yazıcıları ayarlırsınız. İş akışı ayarları, varsayılan olarak Job Explorer penceresinde yüklediğiniz bütün işlere uygulanır.
- Job Explorer penceresinde işleri içe aktarır ve yazdırırsınız. İsterseniz, işe özgü bir yazdırma yapılandırma kümesi uygulayabilirsiniz. Örneğin, iş akışı için seçilen varsayılan mürekkep renklerini geçersiz kılan farklı mürekkep renkleri kullanabilirsiniz. Ayrıca tam olarak istenen rengi elde ettiğinizden emin olmak için işlerde renk ayarlamaları da yapabilirsiniz.

Program pencereleri arasında geçiş yapmak için, araç çubuğunun yukarısında bulunan ilgili sekmeye tıklayın.

### Sistem yapılandırması

Sistem yapılandırması, aşağıdakileri tanımlar:

- Her bir iş akışına kullanıcı erişimi
- Söz konusu iş akışına gönderilen bütün işlere uygulanan iş akışı ayarları
- Yzc ayırlr

Varsayılan sistem yapılandırması, iki kullanıcı ve iki sistem ortamından oluşur.

- Kul.lar

Fiery proServer yazılımı, iki varsayılan kullanıcı ile ayarlanmıştır. «admin» (parola: admin) kullanıcısının System Manager penceresinde sistem ortamları oluşturmasına, ayarlamasına ve yönetmesine ve Job Explorer penceresinde işleri yazdırmasına ve yönetmesine izin verilir. «guest» (parola: guest) kullanıcısının ise Job Explorer penceresinde yazdırma işlerini yazdırmasına ve yönetmesine izin verilir, ancak System Manager penceresine erişimi yoktur.

- Sistem ortamları

Size gönderilen Fiery proServer yazılım sürümünde, Cretaprint iş akışları için önceden yapılandırılan iki sistem ortamı bulunur. Her bir sistem ortamı, bir iş akışı ve bir çıktı aygıtından oluşur. İş akışları standart ayarlarla yapılandırılır, ancak iş akışlarını kendi gereksinimlerinize uygun olarak özelleştirebilirsiniz.

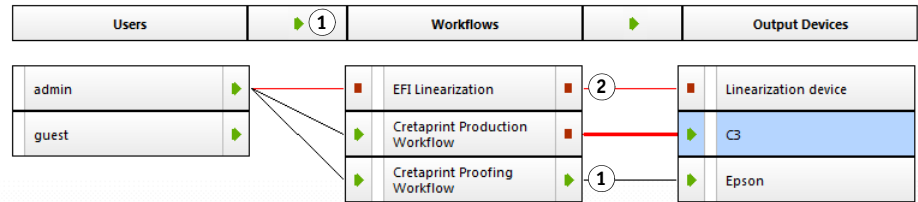
- Cretaprint Üretim sistemi ortamı, dosyaları tanımlanan Export (Dışa Aktarma) klasörüne yazdırır. Dosyalar buradan Cretaprint bilgisayarına yüklenebilir.
- Cretaprint Doğrulama sistemi ortamı, bir yazdırma işini geleneksel bir doğrulama yazıcısında yazdırmak için ayarlanmıştır. Bu iş akışını, bir işin renk özelliklerini Adobe® Photoshop® yazılımında değiştirdikten sonra renk doğruluğunu kontrol etmek için kullanabilirsiniz.

System Manager penceresinde kullanıcılar, iş akışları ve çıktı aygıtları siyah bir çizgi ile gözle görünür şekilde birleştirilmelidir. Bir nesneyi başka bir nesne ile birleştirmek için, bir nesnenin (örn. iş akışı) kenar alanından fareyi ikinci nesneye (örn. çıktı aygıtı) sürükleyin. Kenar alanından sürüklediğinizden emin olun. Ortadan sürüklerseniz nesnelere yeniden düzenlenir.

Tam çevrimiçi sistem yapılandırması, kullanıcıdan çıktı aygıtına giden yeşil oklar ile gösterilir. Kırmızı dikdörtgen, kesinti olduğunu gösterir. Sistem yapılandırmasının çevrimdışı olan bir bölümünü çevrimiçi olarak ayarlamak için, kırmızı dikdörtgene tıklayın.

#### Sistem yapılandırmasının çevrimiçi olarak ayarlanması

- 1 Çevrimiçi
- 2 Çıdışı



**ŞEKİL 1:** System Manager penceresinde sistem yapılandırması

### Yeni iş akışlarının oluşturulması

Geçerli iş akışını kaybetmeden iş akışı ayarlarını değiştirebilirsiniz. Aşağıdaki işlem, varsayılan iş akışlarından birini temel alan yeni bir iş akışı oluşturmak için kolay bir yol sağlar.

#### İş akışının kopyalanması

- 1 **System Manager penceresinde iş akışına tıklayın.**
- 2 **İş akışını panoya kopyalamak için Ctrl + C tuşlarına birlikte basın.**
- 3 **İş akışının bir kopyasını eklemek için Ctrl + V tuşlarına birlikte basın.**
- 4 **İş akışını gereken şekilde ayarlayın.**

Daha fazla bilgi için, Fiery proServer çevrimiçi yardımına bakın.

## Yazıcıların ayarlanması

Ayarlanacak iki yazıcı vardır:

- Cretaprint yazıcısı

Kurulum işlemi sırasında bir profil oluşturma paketi oluşturur ve uygularsınız. Kalibrasyon ve profil oluşturma işlemi, tabloları yazdırmanızı ve ölçmenizi gerektirir. Dosyaları USB çubuğu veya başka bir veri depolama ortamı aracılığıyla bir aygıttan diğerine aktarmanız gerekecektir.

- Doğrulama yazıcısı

### Cretaprint yazıcısının ayarlanması

#### Seramik fayans yazıcısını Fiery proServer yazılımında ayarlamak için

- 1 **Yazıcı zaten başlatılmamışsa, masaüstündeki Fiery proServer istemcisi program simgesine çift tıklayın.**
- 2 **System Manager penceresinde EFI Cretaprint çıktı aygıtına tıklayın. Aygıt sekmesinde Bilgi bölümünü açın.**
- 3 **«Ad» altında yazıcınıza benzersiz bir ad verin (isteğe bağlı).**
- 4 **«Üretici» altında aşağıdakilerden birini yapın:**
  - Cretaprint yazıcınız varsa, «EFI Cretaprint»i seçin.
  - Üçüncü taraf seramik fayans yazıcınız varsa, «Genel fayans yazıcısı»nı seçin.
- 5 **«Aygıt türü» altında Cretaprint yazıcınızın modelini seçin.**

Üçüncü taraf seramik fayans yazıcı için, «Genel» zaten önceden seçilmiştir.

## 6 Aygıt sekmesinde Bağlantı bölümünü açın.

Varsayılan olarak, Cretaprint Üretim İş Akışında işlenen işler, tanımlanan Export (Dışa Aktarma) klasörüne yerleştirilir. İşler buradan el ile Cretaprint bilgisayarına yüklenebilir. Dosyaları farklı bir konuma aktarmak için, Seç öğesine tıklayın ve farklı bir klasöre gidin. Fiery proServer istemci yazılımını çalıştıran bir istemci bilgisayarında dışa aktarma yolunu değiştiremezsiniz.

Yazdırma dosyaları için adlandırma kuralını tanımlamak üzere karakter dizileri kullanın. Her bir karakter dizisi, belirli bilgilerin dosya adına dahil edilmesini sağlar. Dosya adlarını daha kolay okunur kılmak için iki karakter dizisinin arasına alt çizgi (\_) veya tire (-) gibi bir ayırıcı ekleyin. Örneğin, iş adını ve iş akışının adını dosya adına eklemek için «%job\_%work» yazın. Ayrıca, CX3\_%job\_%jobid gibi özel bir metin de kullanabilirsiniz.

Varsayılan olarak, yazdırma dosyaları TIFF formatında oluşturulur, ancak ilgili onay kutusunu işaretleyerek şifreli çıktı dosyaları da oluşturabilirsiniz. Hem TIFF dosyaları hem de şifreli çıktı dosyaları Cretaprint yazıcısı tarafından işlenebilir.

## 7 Araç çubuğunda Kaydet öğesine tıklayın.

Şimdi profil oluşturma paketi oluşturma işlemine geçebilirsiniz.

---

## Profil oluşturma paketi oluşturmak için

Calibration Tool, sizin yazdırma koşullarınız için bir kalibrasyon ve profil paketi oluşturmanıza olanak tanır. Her bir profil oluşturma paketi, mürekkep türü, mürekkep renkleri, mürekkeplerin yazdırılma sırası, seramik fayansların bileşimi, perdah ve diğer etkenlerin belirli bir birleşimini dikkate alır.

## 8 Calibration Tool'u başlatmak için aşağıdakilerden birini yapın:

- System Manager penceresinde yazıcıya sağ tıklayın ve Aygıtı Doğrusallaştır'a tıklayın. Bu yöntem, yazıcı ayarlarını otomatik olarak Calibration Tool'a aktarır. Dolayısıyla, Calibration Tool'u başlatmak için tercih edilen yol budur.
- Araç çubuğunda Calibration Tool'a tıklayın.
- Araçlar menüsünde Calibration Tool'a tıklayın.

**9 Bir mesaj görünürse, çıktı aygıtı için geçerli bir profil oluşturma paketi oluşturmak istediğinizi onaylayın.**

Calibration Tool başlar.

**ŞEKİL 1:** Calibration Tool

Profil oluşturma paketi oluşturma konusunda daha fazla bilgi edinmek için, programın çevrimiçi yardımına bakın. Profil oluşturma paketinizi oluşturduğunuzda, bunu Fiery proServer yazılımında seçebilirsiniz.

**Profil oluşturma paketini Fiery proServer yazılımında seçmek için**

**10 Çıktı sekmesinde Yazdırma Yapılandırması bölümünü açın.**

**11 Bir aygıt adı seçin.**

Aygıt adı, profil oluşturma paketinin adıdır.

**12 Kullanılacak perdah türünü seçin.**

**13 Bir profil adı seçin.**

Profil adı, profil oluşturma paketine kaydedilen temel doğrularlaştırma dosyasıdır. Yazdırma çözünürlüğü, yazdırma hızı, fırın sıcaklığı ve fırın geçişi sayısı gibi yazdırma koşulları kümesini tanımlar.

Kullanılabilir birden çok profil adı olabilir. Bağlı yazıcı için kullanılabilir profil adlarını görüntülemek ve bunların her birinin oluşturulduğu yazdırma koşullarını görmek için Katalog ögesine tıklayın. Bir profil adı seçin ve uygulamak için Tamam'a tıklayın.

## Doğrulama yazıcısının ayarlanması

### Doğrulama yazıcısını ayarlamak için

- 1 **System Manager penceresinde doğrulama yazıcısının çıktı aygıtına tıklayın. Aygıt sekmesinde Bilgi bölümünü açın.**
- 2 **«Üretici» altında yazıcı üreticinizi seçin.**
- 3 **«Aygıt türü» altında yazıcınızın modelini seçin.**
- 4 **Aygıt sekmesinde Bağlantı bölümünü açın ve bir bağlantı türü seçin.**
  - Ağ yazıcısına yazdırmak için «IP ağı aracılığıyla yazdır» öğesini seçin. IP adresini ilgili kutuya yazın. Bir bağlantının uygun şekilde oluşturulduğunu kontrol etmek için Test'e tıklayın.
  - Fiery proServer'da zaten sistem yazıcısı olarak ayarlanmış bir Windows yazıcısına yazdırmak için «Sistem yazıcısına yazdır» öğesini seçin. Sonra yazıcıyı aşağı açılır liste kutusundan seçin.
  - USB aracılığıyla Fiery proServer donanımına bağlı bir yazıcıya yazdırmak için «Port aracılığıyla yazdır»ı seçin. Fiery proServer yazılımını başlattığınızda yazıcı açık olmalıdır.
- 5 **Çıktı sekmesinde Yazdırma Yapılandırması bölümünü açın ve aşağıdaki değişiklikleri yapın:**
  - Yazıcıya takılan mürekkep türünü seçin.
  - Kullandığınız ortamın adını seçin. Ortam adı, temel doğrusallaştırma dosyası ve ortam türünün bağlandığı addır.
  - Bir kalibrasyon kümesi seçin. Ortam için kullanılabilir temel doğrusallaştırma dosyalarını görüntülemek ve bunların her birinin oluşturulduğu yazdırma koşullarını görmek için Katalog öğesine tıklayın. Temel doğrusallaştırma dosyası, bir dizi yazdırma koşulunu tanımlar ve yazıcı davranışının ortama göre en iyi şekilde ayarlanmasını sağlar.
- 6 **Araç çubuğunda Kaydet öğesine tıklayın.**

## İşlerin yüklenmesi ve işlenmesi

Bu bölümde bir işin Fiery proServer içinde nasıl işleneceği ve çıktı alınacağı anlatılmaktadır. Aşağıdaki konular açıklanmaktadır:


- Bir işin yüklenmesi (bkz. [sayfa 9](#))
- Profillerin seçilmesi (bkz. [sayfa 11](#))
- Özel dekoratif efektlerin uygulanması (bkz. [sayfa 12](#))
- Perdah rengindeki farkların dengelenmesi (bkz. [sayfa 13](#))
- Doğrulama yazdırılması (bkz. [sayfa 14](#))
- Yazdırma dosyası oluşturulması ve yazdırılması (bkz. [sayfa 15](#))



## Bir işin yüklenmesi

Cretaprint için Fiery proServer, TIFF, JPEG ve PSD formatındaki işleri destekler.

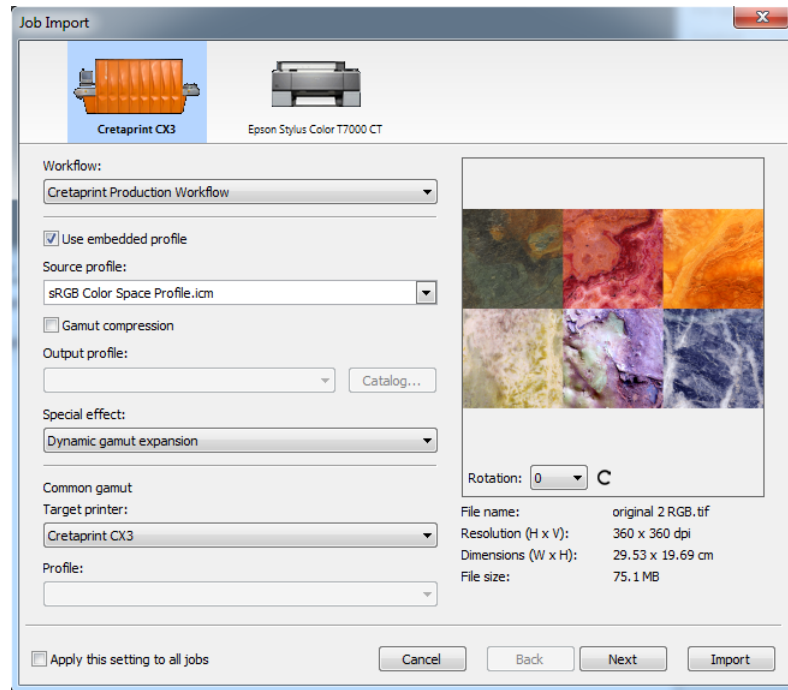
### Bir işi yüklemek için

- 1 **Job Explorer penceresinde, Fiery proServer program penceresinin solundaki Seçici'de Cretaprint Üretim İş Akışı'na tıklayın.**
- 2 **Araç çubuğunda  ögesine tıklayın.**
- 3 **İşinize gidin ve Aç'a tıklayın.**

Tek veya birden çok iş yükleyebilirsiniz.

İşi İçer Aktarma iletişim kutusu, yüklenecek işlere temel renk yönetimi ayarları uygulamak için hızlı ve kolay bir yol sağlar. Değişiklik yapmadan önce işin yüklenmesini beklerseniz, Fiery proServer sunucu yazılımının yeni bir vRGB dosyası oluşturması gerekir ve bu da zaman alır.

İşi İçer Aktarma iletişim kutusu, bir işi yüklediğinizde Seçici içinde Cretaprint Doğrulama İş Akışını seçmezseniz görüntülenmez. İşi İçer Aktarma iletişim kutusunun Cretaprint Doğrulama İş Akışı'nda da görüntülenmesi için varsayılan ayarı değiştirmek üzere System Manager penceresine gidin, Araçlar menüsünde Sistem Bilgileri ögesine tıklayın ve «Gelişmiş doğrulama işinin yüklenmesi» ögesini seçin.



**ŞEKİL 1:** İşi İçer Aktarma iletişim kutusu

İş İçe Aktarma iletişim kutusunda aşağıdaki ayarlamaları yapın.

**Not:** Birden çok iş yüklerseniz, her bir işe farklı ayarlar uygulayabilirsiniz. Bir işi ayarladığınızda, Sonraki'ye tıklayın ve sonraki iş için istediğiniz ayarları yapın. İsterseniz, iletişim kutusunun altındaki «Bu ayarı tüm işlere uygula» onay kutusunu seçerek aynı ayarları bütün işlere uygulayabilirsiniz.

#### 4 Çıktı aygıtınızı temsil eden simgeye tıklayın.

Bir Cretaprint Üretim iş akışı veya doğrulayıcı seçin. Doğrulayıcıyı sadece Cretaprint iş akışında işlenmeyen çıktı işlerinin çıktısını almak için seçin. Cretaprint Üretim iş akışındaki işler, dosyaya yazdırılır ve Cretaprint yazıcısı için oluşturulan Export (Dışa Aktarma) klasörüne kaydedilir.

#### 5 Çıktı aygıtına yazdırılan bir iş akışını seçin.

#### 6 Bir girdi profili seçin.

Fiery proServer, girdi profillerini (kaynak profiller ve gömülü profiller) işlerinizin renk özelliklerini yeniden oluşturmak için kullanır. Doğru profilleri seçerek, fayanslarınızın renk doğruluğunu büyük ölçüde artırabilirsiniz.

- Her zaman işe gömülü profilleri uygulamanız önerilir. Gömülü profil, işin oluşturulduğu sıradaki renk özelliklerini açıklar. İşinizin gömülü bir profili yoksa veya «Gömülü profili kullan» onay kutusunun işaretini kaldırdıysanız, bunun yerine kaynak profil uygulanır.
  - Fiery proServer ile veya girdi aygıtınız ile sağlanan bir kaynak profil seçin. Kaynak profil, işin amaçlanan renk özelliklerini açıklar. Renk özellikleri, grafik programında veya girdi aygıtı tarafından tanımlanır. Fiery proServer içinde işin gömülü bir profili yoksa veya «Gömülü profilleri kullan» onay kutusunun işaretini kaldırdıysanız, kaynak profil uygulanır. Özel kaynak profilleri ProgramData\EFI\EFI XF\Server\Profiles\Reference klasöründe bulunmalı ve kaynak profil iş ile aynı renk alanında olmalıdır.
- Boş mürekkep kanallarını çoğaltarak veya ekleyerek yazdırma çubuğu yapılandırmasını değiştirdiyseniz, işlerinizi yazdırmadan önce Adobe Photoshop'ta hazırlamanız gerektiğini unutmayın. Gömülü profildeki kanal sayısı ve sırası, kaynak profildekilerle eşleşmelidir.
- Orijinal RGB işlerine veya hedef profil tarafından yeniden oluşturulabilen daha büyük renk skalasına sahip tasarımlara skala sıkıştırması uygulamanız önerilir. Zaten yazıcı renk alanında olan çoğaltma işleri için skala sıkıştırmasına gerek yoktur.

#### 7 Bir çıktı profili seçin.

Çıktı profili, bir yazdırma koşulları dizisi tanımlar. Çıktı profilinin oluşturulduğu yazdırma koşullarını Katalog'a tıklayarak görüntüleyebilirsiniz.

#### 8 Özel bir efekt seçin (isteğe bağlı) (sadece Cretaprint Üretim iş akışı).

Özel dekoratif efektler oluşturmak için beyaz mürekkep, perdah veya tepkisel mürekkepler kullanabilirsiniz. Daha fazla bilgi için, bkz. [sayfa 12](#).

**9 Ortak bir skala hedef yazıcı ve sonra bir profil seçin (isteğe bağlı) (sadece Cretaprint Üretim iş akışı).**

Seramik sektöründe duvar ve yer fayansları için sıklıkla aynı tasarım kullanılır. Fiery proServer, tam eşdeğer renk sonuçlarını elde etmenizi sağlamak için farklı perdah ve fırınlama koşullarını dikkate alabilir. Daha fazla bilgi için, bkz. [sayfa 11](#).

**10 İşi döndürün (isteğe bağlı).**

İşleri 90°, 180° veya 270° döndürebilirsiniz.

**11 Al'a tıklayın.**

## Profillerin seçilmesi

Genellikle işi yüklediğinizde profillerinizi zaten İş İçe Aktarma iletişim kutusunda seçmiş olursunuz. Aşağıdaki adımlarda Cretaprint Üretim iş akışına zaten yüklenen bir iş için profillerin nasıl değiştirileceği açıklanmaktadır.

İşleriniz her zaman aynı kaynağa sahipse, aynı ayarları System Manager içinde yapabilirsiniz. System Manager penceresindeki ayarlar, iş akışına yüklediğiniz tüm işler için otomatik olarak seçilir.

---

### Profilleri seçmek için

**1 Job Explorer penceresindeki iş listesinde işe tıklayın.**

**2 Genel sekmesinde Temel Renkler bölümünü açın.**

**3 Bölme çubuğunda ayarları etkinleştirmek için onay kutusunu seçin.**

**4 Temel Renkler bölümünde gerekliyse aşağıdaki ayarları yapın:**

- Her zaman işe gömülü profilleri uygulamanız önerilir. Daha fazla bilgi için, bkz. [sayfa 10](#).
- Fiery proServer ile veya girdi aygıtınız ile sağlanan bir kaynak profil seçin. Daha fazla bilgi için, bkz. [sayfa 10](#).
- Önceden yazdırılan bir işin renk özelliklerini tekrarlamak istiyorsanız bu ayarı seçin. Orijinal iş ile renk tutarlılığı, kaynak profili uygulayarak elde edilir. Kaynak profil, renk skalasının korunmasını ve skala kesilmesinin olmamasını sağlar.  
Yazıcınızda yeni mürekkepler varsa veya farklı bir yazıcı kullanıyorsanız bu ayarı kullanmanız önerilir.
- Adobe Photoshop'ta renk ayarlamaları yapabilirsiniz. Bir işi vRGB'de veya CMYK ayırmaları olarak düzenlemeyi seçin. Ayrılan iş durumunda, Kahverengi ve Pembe gibi Cretaprint'e özgü renkler Adobe Photoshop'ta otomatik olarak nokta renkleri olarak algılanır. Daha fazla bilgi için, bkz. [sayfa 13](#).

- Bir vRGB işinin veya CMYK ayırma işinin doğrulamasını yazdırabilirsiniz.

Ayrılan bir iş için, ayrılan dosyalardan doğrulama oluşturmalısınız. vRGB işi için, vRGB işinden veya ayrılan dosyalardan doğrulama oluşturabilirsiniz. Ayrılan dosyaları doğruladığınızda renk doğruluğu genellikle daha iyidir, ayrılan dosyaların işlenmesi vRGB'ye göre uzun sürer.

Mürekkep tasarrufu uygularsanız, sadece ayrılan dosyaları doğrulayabilirsiniz. Ayrılan dosyaları doğrularak bireysel mürekkeplerde mürekkep tasarrufu etkisini daha doğru şekilde değerlendirebilirsiniz. Daha fazla bilgi için, bkz. [sayfa 17](#).

Gelişmiş Ayarlar'a tıklarsanız ek profil ayarları mevcuttur. Gelişmiş ayarlar ile ilgili daha fazla bilgi için, Fiery proServer bağlama duyarlı yardımına bakın.

Şimdi aşağıdakilerden birini yapabilirsiniz:

- Beyaz mürekkep, perdah veya tepkisel mürekkepler gibi özel dekoratif efektler uygulayabilirsiniz (bkz. [sayfa 12](#)).
- Renk doğruluğunu kontrol etmek için bir doğrulama yazdırabilirsiniz (bkz. [sayfa 13](#)).
- Cretaprint yazıcısında çıktı için yazdırma dosyası oluşturabilirsiniz (bkz. [sayfa 15](#)).

## Özel dekoratif efektlerin uygulanması

Fiery proServer içinde özel dekoratif efektler oluşturmak için beyaz mürekkep, perdah veya tepkisel mürekkepler kullanabilirsiniz.

---

### Özel efektler oluşturmak için

- 1 İş listesinde işe tıklayın. Renk sekmesinde Beyaz Mürekkep ve Dekorasyon bölmesini açın.**
- 2 Bölme çubuğunda ayarları etkinleştirmek için onay kutusunu seçin.**
- 3 Beyaz Mürekkep ve Dekorasyon bölmesinde gerekliyse aşağıdaki ayarları yapın:**
  - Beyaz veya herhangi bir dijital dekoratif perdahı renkli bir arka plana yazdırmak için «Nokta rengini koru»yu seçin. Beyaz mürekkep veya perdah, işte nokta rengi olarak tanımlanmalıdır.
  - Açık renkleri daha koyu renkli perdah üzerinde yeniden oluşturmak için renkli alanların altında beyaz mürekkep katmanı yazdırabilirsiniz. Sadece perdah renginin üzerine yazdırılmakta olan alandan daha koyu olan alanların altına beyaz mürekkep katmanı yazdırmak için «Dinamik skala genişletme»yi seçin. İşin bütün renkli alanlarının altına beyaz mürekkep katmanı yazdırmak için «Kaplama»yı seçin.
  - Bir dekorasyon katmanı oluşturabilirsiniz. Bütün renklerin üstüne berrak mürekkep katmanı eklemek için «Parlak/mat cila»yı seçin. 3B veya dokulu efekt elde etmek amacıyla bir veya daha fazla dekorasyon perdahı veya tepkisel bağlantılar katmanı eklemek için «3B doku/mikro kabartma»yı seçin. Fiery proServer, işi analiz eder ve bir dekorasyon katmanı oluşturur. Dekorasyon katmanını görüntülemek için işi Adobe Photoshop'taki İş Çeşitleri bölmesinden açabilirsiniz.
  - Bitmiş fayansın üzerinde hoş görünmeyen boşlukları veya renkler arasında beyaz boşluğu önlemek için çakışmalar (dağıtmalar) veya alta çakışmalar (sabitlemeler) oluşturmak üzere «Dağıt ve sabitle»yi seçin.

## Perdah rengindeki farkların dengelenmesi

Perdah rengi, yazdırma için arka plan rengini oluşturur. Ancak perdah rengi işlem grupları arasında farklı olabilir. Yeni fayansın rengini ölçerek, perdah rengindeki sapmaları dengeleyebilirsiniz. Beyaz noktayı ayarlayarak işlem grubundan işlem grubuna tutarlı renkler elde edebilirsiniz.

### Perdah rengindeki farkları dengelemek için

- 1 İş listesinde işe tıklayın. Çıktı sekmesinde Yazdırma Yapılandırması bölümünü açın.
- 2 Ölçüm aygıtınızı bağlayın.
- 3 «Perdah renk yapılandırması»nda Düzenle'ye tıklayın.
- 4 Perdahı Ölç iletişim kutusunda ölçüm aygıtınızın seçtiğinden emin olun. Ayarlar'a tıklayın, «Tek yamaları ölç»e tıklayın ve Tamam'a tıklayın.
- 5 Bir veya her iki fayansın perdah rengini ölçmek için ekrandaki talimatları uygulayın.

Cretaprint yazıcısını yapılandırmak için kullandığınız aynı ölçüm aygıtını kullanıyorsanız, sadece yeni fayansın perdah rengini ölçmeniz gerekir. Farklı bir ölçüm aygıtı kullanıyorsanız, farklı ölçüm aygıtları farklı değerler üretebildiğinden doğru bir karşılaştırma elde etmek için orijinal fayansın ve yeni fayansın perdah rengini ölçmeniz önerilir. Orijinal perdah rengini ve yeni perdah rengini ölçerek, ölçümlerin aynı koşullarda elde edildiğinden emin olursunuz.

### 6 Tamam'a tıklayın.


Varsayılan olarak, yeni beyaz nokta doğrulama yazıcısında yazdırdığınız tüm işlere ve Cretaprint yazıcısında yazdırılmak için oluşturulan yazdırma işlerine uygulanır. «Sadece doğrulama için perdah benzetimi» onay kutusunu seçerseniz, yeni beyaz nokta sadece doğrulama yazıcısındaki çıktıyı etkiler.

## Doğrulama yazdırılması


Doğrulama yazdırma, işinizi Cretaprint yazıcısında üretmeden önce renk kalitesini kontrol etmek için hızlı ve kolay bir yol sağlar. Renk beklediğiniz gibi değilse, işi Adobe Photoshop'ta açabilir ve renk ayarlamaları yapabilirsiniz. Aşağıdaki ön koşullar yerine getirilmelidir:


- Adobe Photoshop, Fiery proServer istemcisi ile aynı bilgisayara yüklü olmalıdır.
- İş, Cretaprint Üretim İş Akışı'na yüklenmelidir.

## Doğrulama yazdırmak için

- 1 İş listesinde işe tıklayın. Genel sekmesinde İş Çeşitleri bölümünü açın.
- 2 İş çeşitleri tablosunda işe tıklayın. Sonra  ögesine tıklayın ve Cretaprint Doğrulama İş Akışını seçin.

İş, Cretaprint Doğrulama İş Akışına yüklenir ve doğrulama yazıcınızda yazdırılır.

**Not:** İş otomatik olarak yazdırılmaya başlamazsa,  ögesine tıklayın.

Doğrulanmış bir iş, İş Çeşitleri bölümünde yeşil onay işareti  ile gösterilir.

- 3 Yazdırılan doğrulamanın renk kalitesini kontrol edin.

### 4 Aşağıdakilerden birini yapın:

- Renk kalitesinden memnunsanız, Cretaprint yazıcısında çıktı için bir yazdırma dosyası oluşturabilirsiniz. Daha fazla bilgi için, bkz. [sayfa 15](#).
- Renk kalitesinden tamamen memnun değilseniz, Adobe Photoshop'ta renk ayarlamaları yapın. Aşağıdaki adımları izleyin.

- 5 İş çeşitleri bölümünde iş adına tıklayın ve  ögesine tıklayın.

Renk Yönetimi bölümünde yaptığınız ayara bağlı olarak, iş bir vRGB işi veya CMYK ayırmaları olarak açılır. Ayrılan iş durumunda, Kahverengi ve Pembe gibi Cretaprint'e özgü renkler Adobe Photoshop'ta otomatik olarak nokta renkleri olarak algılanır.

- 6 Photoshop'ta Görünüm > Doğrulama Kurulumu > Özel'e tıklayın. Aşağıdaki ayarları yapın ve Tamam'a tıklayın.

- «Benzetimi yapılacak aygıt» altında belge profilini seçin.

Belge profilinin seçilmesi, pembe, bej veya kahverengi gibi Cretaprint'a özgü mürekkep kanallarını Adobe Photoshop'ta düzenlemenize olanak tanır. Belge profili, ayrıca Fiery proServer yazılımındaki Yazdırma Yapılandırma bölümünde de seçilir. Belge profili, Calibration Tool'da kendi Cretaprint ortamınız için oluşturabileceğiniz profil paketinin bir parçasıdır. Daha fazla bilgi için, bkz. [sayfa 5](#).

- İşinizin renk alanına bağlı olarak «CMYK sayısını koru» veya «RGB sayısını koru»yu seçin.
- «Kağıt rengini benzet»i seçin.

- 7 Kanallar bölümünü görüntülemek için Pencere > Kanallar'a tıklayın.

- 8 Kanallar bölümünde bir mürekkep rengine tıklayın. Görüntü > Ayarlamalar > Eğriler'e tıklayın.

- 9 Gerekirse eğri boyunca renk ekleyerek veya azaltarak mürekkep kanalını düzenleyin.

Renk eklemek için eğri boyunca bir noktayı yukarı veya renk azaltmak için noktayı aşağı sürükleyin. Sadece Kanallar bölümünde seçili olan mürekkep rengini düzenleyebilirsiniz. Gerekirse diğer mürekkep renkleri için işlemi tekrarlayın.

**10 Dosya > Farklı Kaydet'e tıklayın ve işi benzersiz bir adla kaydedin.**

Değişiklikler, orijinal işin bir çeşidi olarak kaydedilir. Ayrılan CMYK işi durumunda, Cretaprint'e özgü renklerin her biri ayrı bir ayırma olarak kaydedilir.

**11 Fiery proServer yazılımındaki İş Çeşitleri bölümünde  ögesine tıklayın.**

**12 İş Çeşide Ekle iletişim kutusunda çeşit için bir ad yazın ve kullanıcı yorumları ekleyin (isteğe bağlı).**

**13 Seç'e tıklayın, iş çeşidine gidin ve Tamam'a tıklayın.**

İş çeşidi, Fiery proServer yazılımına yüklenir ve İş Çeşitleri bölümünde listelenir. Çıktı renk alanının yazıcıda yeniden oluşturulabilir olmasını sağlamak için orijinal profil paketi işte gömülü kalır. Orijinal işe veya herhangi bir iş çeşidine İş Çeşitleri bölümünde tıklayarak görüntüleyebilirsiniz.

Renk kalitesini kontrol etmek için iş çeşidinin bir doğrulamasını oluşturabilirsiniz.

**14 İş Çeşitleri bölümünde iş çeşidine tıklayın. Sonra  ögesine tıklayın ve Cretaprint Doğrulama İş Akışını seçin.**

**15 Bir doğrulama yazdırmak ve renk yeniden oluşturmayı kontrol etmek için yukarıda açıklanan adımları tekrarlayın. Gerekirse Adobe Photoshop'ta ek renk ayarlamaları yapın.**

Renk kalitesinden memnun olduğunuzda, bir yazdırma dosyası oluşturabilirsiniz. Daha fazla bilgi için, bkz. [sayfa 15](#).

## Yazdırma dosyası oluşturulması ve yazdırılması


Cretaprint Üretim iş akışındaki işler, tanımlanan Export (Dışa Aktarma) klasörüne yazdırılır ve buradan bunları el ile yazıcıya yükleyebilirsiniz. Seçilen Export (Dışa Aktarma) klasörünün yolu, Çıktı sekmesinin Dosya Çıktısı bölümünde görüntülenir.

### Yazdırma dosyası oluşturmak için

**1 İş listesinde işe tıklayın.**

**2 Genel sekmesinde İş Çeşitleri bölümünü açın.**

**3 İş çeşitleri tablosunda, orijinal işe veya üretmek istediğiniz bir iş çeşidine tıklayın ve  ögesine tıklayın.**

Üretilen bir iş, İş Çeşitleri bölümünde yeşil onay işareti  ile gösterilir. Yazdırma dosyaları TIFF formatında oluşturulur.

#### 4 Aşağıdakilerden birini yapın:

- Yazdırma dosyasını USB çubuğu gibi bir veri ortamına kopyalayın ve çıktı için bunu Cretaprint bilgisayarına yükleyin.
- Gerekliyse, Fiery Image Editor'da son dakika renk ayarlamaları yapın. Örneğin, perdah rengi değiştiyse renk ayarlamaları gerekli olabilir.

Fiery Image Editor, Cretaprint mürekkepleri için mürekkep eğrileri oyunca renk eklemenize veya azaltmanıza olanak tanır. Fiery Image Editor, Fiery proServer üzerinde önceden yüklüdür. Ayrıca Fiery proServer istemci yazılımını uzak bir bilgisayara yüklediğinizde de otomatik olarak yüklenir. Fiery proServer yazılımını, Cretaprint bilgisayarı (önerilir) dahil toplam dört uzak bilgisayara (PC veya Macintosh) yükleyebilirsiniz. Daha fazla bilgi için, bkz. [sayfa 3](#).

Fiery Image Editor'da renk ayarlamaları yapmak için aşağıdaki adımları izleyin.

#### 5 İş çeşitleri tablosunda iş adına tıklayın ve ögesine tıklayın.

İş, Fiery Image Editor'da açılır.

Varsayılan olarak, bilgisayarda varsayılan profil olarak hiçbir özel monitör profili seçili değilse, bunu yerine sRGB renk profilinin kullanılacağı bir mesaj ile size bildirilir. Özel bir monitör profili uygulamak için aşağıdakileri yapın:

- Denetim Masası'nı açın, Görünüm ve Kişiselleştirme'ye tıklayın, Görüntü'ye tıklayın ve Görüntü ayarlarını değiştir'e tıklayın.
- Ekran Çözünürlüğü penceresinde Gelişmiş ayarlar'a tıklayın.
- Renk Yönetimi sekmesinde Renk Yönetimi'ne tıklayın ve Ekle'ye tıklayın.
- Özel monitör profilinize gidin, Ekle'ye ve Tamam'a tıklayın.
- Renk Yönetimi penceresinde Varsayılan Profil Olarak Ayarla'ya tıklayın ve Kapat'a tıklayın.

Fiery Image Editor'un kullanılması konusunda daha fazla bilgi edinmek için, programın çevrimiçi yardımına bakın.

#### 6 Yazdırma dosyasını USB çubuğu gibi bir veri depolama ortamına kopyalayın.

#### 7 Aşağıdakilerden birini yapın:

- Cretaprint yazıcılarının kullanıcıları: Yazdırma dosyasını yazıcıya yükleyin ve yazdırın.
- Seramik fayans yazıcıları doğrusallaştırma dosyalarını kaydetme özelliğine sahip olmayan kullanıcılar: Fiery Curve Processor'ı başlatın. «Tasarım işleri»nde Seç'e tıklayın ve yazdırma dosyasını yükleyin. «Mürekkep limiti veya doğrusallaştırma eğrisi»nde Artı (+) düğmesine tıklayın ve Linearization.device\_yyyy.mm-dd-hhhh.linearization.fcp dosyasını yükleyin. İşle'ye tıklayın. Seramik fayans yazdırma dosyanızda yazdırabileceğiniz bir yazdırma dosyası oluşturulur.

**ÖNEMLİ**

Fiery Curve Processor'da oluşturulan yazdırma dosyalarının başka amaçla kullanılmayacağını unutmayın. Bunları Fiery proServer yazılımına aktaramazsınız ve bu dosyaları Adobe Photoshop'ta değiştirmemelisiniz.



## Mürekkep tüketimi

Mürekkep tüketimini kontrol etmek için aşağıdaki ayarlar kullanılmaktadır:

- Akıllı mürekkep tasarrufları: Maliyetleri düşürmek için pahalı mürekkepleri daha düşük fiyatlı mürekkeplerle değiştirebilirsiniz.
- Dinamik siyah azaltma: İstenmeyen kara biber etkisini veya kalıntıları gidermek için siyah mürekkebi başka mürekkep renkleriyle değiştirebilirsiniz.

### Akıllı mürekkep tasarrufları

Pahalı mürekkepleri daha düşük fiyatlı mürekkeplerle değiştirerek maliyetleri düşürebilirsiniz. Kanal bilgileri, mürekkep maliyetine göre ayarlanır. Maliyet tasarrufunu görmek için mürekkep fiyatlarını yapılandırmanızdır.-

Akıllı mürekkep tasarruflarını kullandığınızda küçük renk farkları oluşur. Delta E'de kabul edilebilir en yüksek renk değişimini tanımlayabilirsiniz.

Akıllı mürekkep tasarruflarını ayarlama konusunda daha fazla bilgi edinmek için, <http://help.efi.com/fieryproservercresetaprint/index.html> adresindeki Akıllı Mürekkep Tasarrufları Kılavuzuna bakın.

### Dinamik siyah azaltma

Cresetaprint Üretim İş Akışı'nda renk kalitesi kaybı olmadan siyah mürekkep miktarını azaltabilirsiniz. Siyah mürekkebin azaltılması otomatik olarak diğer kullanılabilir mürekkeplerin artırılması ile dengelenir.

Dinamik siyah azaltma özelliğini aşağıdakileri yapmak için kullanabilirsiniz:

- İstenmeyen kara biber etkisini veya kalıntıları gidermek.
- Siyah mürekkebiniz diğer mürekkep renklerinden pahalıysa mürekkep maliyetlerini azaltmak  
Dinamik siyah azaltmanın mürekkep maliyetlerinizdeki etkisini görmek için, öncelikle mürekkep fiyatlarını Fiery proServer yazılımında yapılandırmanızdır. Daha fazla bilgi edinmek için, <http://help.efi.com/fieryproservercresetaprint/index.html> adresindeki *Akıllı Mürekkep Tasarrufları Kılavuzu*'na bakın.

Aşağıdaki durumlarda dinamik siyah azaltma kullanılamaz:

- Siyah mürekkep içermeyen bir profil kullanıyorsanız
- Renk bölmesinde «ICC» renk yönetimi modunu seçerseniz

---

### Dinamik siyah azaltma uygulamak için

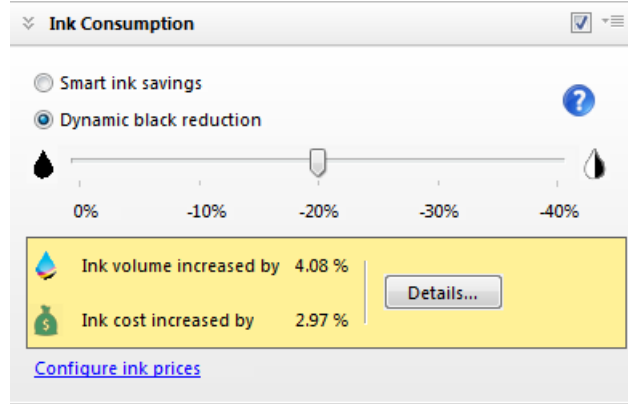
- 1 **İş listesinde işe tıklayın. Renk sekmesinde Mürekkep Tüketimi bölümünü açın ve «Dinamik siyah azaltma»yı seçin.**
- 2 **Siyah mürekkep oranını azaltmak için sürgü çubuğunu kullanın**

Örneğin, %20 oranında bir dinamik siyah azaltma, tasarımın tüm siyah alanlarından siyahı %20 kaldırır. Dolayısıyla, %20 saf siyah veya daha azı olan bir alan beyaz görünür, %40 siyah olan bir alan %20 siyah görünür ve kalan %20 diğer kullanılabilir mürekkeplerle değiştirilir.

Siyah mürekkep yüzdesini değiştirdiğinizde iş çeşitlerinizin silindiğini unutmayın.

### 3 Araç çubuğunda Yazdır'a tıklayın.

Mürekkep Tüketimi bölmesi, seçilen iş için mürekkep hacmindeki yüzde artışını görüntüler.



İş listesi, bütün yüklü işler için mürekkep hacmine genel bir bakış görüntüler.

Job Status	File Name	Job ID	Printer	Workflow	Thumbnail	File Format	Ink Volume / Ink Cost	Color Space
Produced	original RGB.tif	00101	EFI Cretaprint CG	Cretaprint Produ...		TIFF	-7.42 % / -7.32 %	RGB
Produced	original RGB.tif	00105	EFI Cretaprint CG	Cretaprint Produ...		TIFF	-8.28 % / -8.11 %	RGB

Değerler, dinamik siyah azaltma uygulanmadan önce hesaplanan mürekkep hacminin bir yüzdesi olarak gösterilir.

Mürekkep fiyatlarınızı daha önce Fiery proServer yazılımında yapılandırdıysanız, yazılım ayrıca dinamik siyah uygulama sonucunda elde edilen fiyat farkını da görüntüler.

## Yazdırma çubuğu yapılandırmasının değiştirilmesi

Aşağıdakileri yapmak için Fiery proServer yazılımını kullanabilirsiniz:

- Kanalların yazdırıldığı sırayı yeniden düzenlemek
- Toplam mürekkep alanını artırmak için mürekkep kanallarını tekrarlamak

### Yazdırma çubuklarını yeniden düzenlemek

Yazıcıdaki yazdırma çubuklarının yerleri değiştirildiyse ve artık profil oluşturma paketinde tanımlanan sıraya uymuyorsa, mürekkep kanallarının yazdırıldığı sırayı değiştirebilirsiniz.

#### 4 İş listesinde işe tıklayın. Çıktı sekmesinde Yazdırma Çubuğu Yapılandırması bölümünü açın.

#### 5 Tablodan bir mürekkep rengine tıklayın. Mürekkep kanalları doğru sıraya gelene kadar veya ögesine tıklayın.

ögesine tıklayarak bütün değişikliklerinizi sıfırlayabilirsiniz.


---

### Bir mürekkep kanalını tekrarlamak için

Mürekkep kanalını tekrarlayarak, bir rengin toplam mürekkep alanını artırabilirsiniz.

**6 System Manager penceresinde seramik fayans yazıcısına tıklayın. Çıktı sekmesinde Yazdırma Çubuğu Yapılandırması bölümünü açın.**

**7 Tablodan tekrarlamak istediğiniz renge tıklayın ve  ögesine tıklayın.**

 ögesine tıklayarak bütün değişikliklerinizi sıfırlayabilirsiniz.

## Yedekleme ve geri yükleme

### Sistem yapılandırmasının yedeklenmesi ve geri yüklenmesi

Sistem yapılandırması yedeklemesi aşağıdakileri kaydeder:

- Fiery proServer sunucu yapılandırması
- Bütün kullanıcı ayarları
- Seçilen ön ayarlar, EPL doğrusallaştırma dosyaları ve profiller dahil bütün iş akışı ayarları
- Yazıcı kurulumu
- Mürekkep fiyatları 2.0 veya sonraki yazılım sürümlerinde kaydedilir

---

### Bir sistem yapılandırmasını yedeklemek için

**1 System Manager penceresinde Dosya > Yedekle'ye tıklayın.**

**2 Yedeklemek istediğiniz öğelerin onay kutularını seçin.**

Sunucu yapılandırması varsayılan olarak kaydedildi.

**3 Bir yedekleme konumu tanımlayın.**

Sistem yapılandırması yedeklemeleri iki konuma kaydedilir: Backup (Yedekleme) klasörü ve masaüstü. İkinci konumu değiştirmek için Seç'e tıklayın ve yeni bir konuma gidin.

**4 Kaydet'e tıklayın.**

Yedekleme başarıyla tamamlandığında bir iletişim kutusu görünür.

**5 Yedekleme işlemini tamamlamak için Tamam'a tıklayın.**

---

### Bir sistem yapılandırmasını geri yüklemek için

- 1 **System Manager penceresinde Dosya > Geri Yükle'ye tıklayın.**
- 2 **Yedekleme dosyasına gidin.**
- 3 **Tamam'a tıklayın.**

Geri yükleme başarıyla tamamlandığında bir iletişim kutusu görünür.
- 4 **Tamam'a tıklayın.**
- 5 **Geri yüklenen sistem yapılandırmasını görmek için Fiery FX sunucusunu yeniden başlatın.**

### Ortamın yedeklenmesi ve geri yüklenmesi

Bir ortam yedeklemesi aşağıdakileri kaydeder:

- Seçilen profiller ön ayarlar ve EPL doğrularlaştırma dosyaları dahil bütün iş akışı ayarları
- Bağlantı noktası yapılandırması dahil yazıcı kurulumu

---

### Bir ortamı yedeklemek için

Bir iş akışı veya iş için ortamı yedekleyebilirsiniz.

- 1 **Dosya > Ortam Olarak Kaydet'e tıklayın.**

Ortam Olarak Kaydet iletişim kutusu görünür.

- 2 **Bir yedekleme konumu tanımlayın.**

Ortam yedeklemeleri iki konuma kaydedilir: Environments (Ortamlar) klasörü ve masaüstü. İkinci konumu değiştirmek için Seç'e tıklayın ve yeni bir konuma gidin.

- 3 **Kaydet'e tıklayın.**

Yedekleme başarıyla tamamlandığında bir iletişim kutusu görünür.

- 4 **Yedekleme işlemini tamamlamak için Tamam'a tıklayın.**

---

### Bir ortamı geri yüklemek için

Ortamlar sadece System Manager yoluyla geri yüklenebilir.

- 1 **Dosya > Ortamı İçer Aktar'a tıklayın.**

- 2 **Yedekleme dosyasına gidin.**

- 3 **İsterseniz «Üzerine yazmaya izin ver»e tıklayabilirsiniz.**

Bu onay kutusunu seçerseniz, sadece benzersiz adlara sahip dosyalar geri yüklenir. Aksi takdirde, aynı ada sahip bütün mevcut dosyaların üzerine yazılır.

- 4 **Tamam'a tıklayın.**

Geri yükleme başarıyla tamamlandığında bir iletişim kutusu görünür.

- 5 **Tamam'a tıklayın.**

## Ücretsiz program güncellemeleri

Ücretsiz bir güncelleme sunulduğunda Fiery proServer istemci penceresinin altında bir bildirim görünür. Bildirim, sisteminizi güncelleyene kadar görüntülenmeye devam edilir. Bildirim durumu yalnızca her 24 saatte bir güncellenir. En son durumu görüntülemek ve güncelleme olup olmadığını görmek için, Fiery proServer istemcisini yeniden başlatmalısınız.

Otomatik güncelleme bildirimleri almak istemiyorsanız, System Manager yazılımına gidin. Araçlar menüsündeki Sistem Bilgisi'ne tıklayın ve «Güncelleme bildirimlerini etkinleştir» onay kutusunun işaretini kaldırın.

---

### Bir program güncellemesi yüklemek için

**1 Fiery proServer yazılımından çıkın.**

**2 Fiery XF Control simgesine sağ tıklayın ve Fiery XF Çevrimiçi Güncelleme'ye tıklayın.**

Güncelleyici iletişim kutusu görünür.

**3 İleri'ye tıklayın.**

Mevcut yazılım güncellemelerinin listesini içeren bir iletişim kutusu görünür. Burada sunulan güncelleme dosyaları belirtilir ve ayrıca dosya boyutu ve sürüm numarası ile ilgili bilgiler verilir.

**4 Yükleme istediğiniz güncellemelerin onay kutularını seçin ve İleri'ye tıklayın.**

**5 Güncellenen dosyaları indirmek ve yüklemeyi tamamlamak için ekrandaki talimatları izleyin.**

**6 Sizden istenirse bilgisayarınızı yeniden başlatın.**

Yazılımınızı güncelleme ile ilgili daha fazla bilgi edinmek için, Fiery proServer çevrimiçi yardımına bakın.

