

Guía del administrador



© 2013 Electronics For Imaging. La información de esta publicación está cubierta por los *Avisos legales* para este producto.

45115668

25 de enero de 2013

CONTENIDO

INTRODUCCIÓN	7
Acerca de Fiery Central	7
Componentes de software del Servidor de Fiery Central	8
Componentes de software del usuario de Fiery Central	8
Acerca de este documento	9
Ayuda en línea de Fiery Central	10
Ayuda de WebTools	10
Uso de la Ayuda en línea	11
Terminología	11
INSTALACIÓN DEL SOFTWARE DEL SERVIDOR DE FIERY CENTRAL	12
Instalación del software del servidor	12
Antes de empezar	12
Actualizaciones del sistema del Fiery	12
Instalación del software de Fiery Central	13
Fiery Central License Manager	15
Instalación de la llave de protección de hardware	17
Configuración de Fiery Central	18
Configurar de Fiery Central	19
Habilitar JDF en Configurar	20

INSTALACIÓN DEL SOFTWARE DEL USUARIO Y LOS CONTROLADORES DE IMPRESORA DE FIERY CENTRAL	21
Requisitos del sistema	21
Requisitos de clientes de Windows	21
Requisitos de clientes Mac OS	22
Instalación de los controladores de impresora y los archivos PPD de Fiery Central	22
Descarga de los controladores de impresora mediante WebTools	23
Instalación de los controladores de impresora para Windows mediante Apuntar e imprimir	25
Configuración de impresoras en Mac OS	26
Actualización de grupos de impresoras y controladores	27
Instalación de las utilidades de Fiery Central	27
Configuraciones de instalación	28
Eliminación de impresoras de Windows	29
Eliminación de impresoras de Mac OS	30
GRUPOS DE IMPRESORAS Y REPARTO DE CARGA	31
Flujo de trabajo de Grupos de impresoras de Balance	31
Antes de crear un Grupo de impresoras	31
Consideraciones para el Grupo de impresoras con reparto de carga	34
Requisitos de papeles mezclados	34
Comunicación de servidor unidireccional	35
Creación de grupos de impresoras	36
Impresión a un Grupo de impresoras de Fiery Central	36

FUNCIONAMIENTO DEL SERVIDOR	37
Utilización de la Fiery Central Bar	38
Inicio de Command WorkStation	39
Inicio de Fiery Central Manager	39
Inicio de Paper Catalog Map	39
Detención y reinicio del Servidor de Fiery Central	40
Borrado del Servidor de Fiery Central	41
Cancelación del procesamiento o la impresión de trabajos	42
Ocultar y mostrar la Fiery Central Bar	42
Utilización de Command WorkStation	43
Conexión al Servidor de Fiery Central	44
Utilización del Paper Catalog	45
Utilización de WebTools	46
Configuración de WebTools	46
Acceso a la página inicial de WebTools	47
Inicio	47
Descargas	47
Imprimir	47
Configurar	47
Flujo de trabajo de edición de impresión	48
Inicio y apagado del Servidor de Fiery Central	49
Actualización del software del sistema	51
SOLUCIÓN DE PROBLEMAS	53
Antes de llamar al servicio técnico	53
Lista de verificaciones antes de llamar	53
Mantenimiento	54
Borrado del servidor	54
Mensajes de error	55
Solución de problemas	55
Solución de problemas de Configuración	55
Mensajes de error	57

Solución de problemas de impresión	58
Trabajos de impresión sin opciones de terminación especificadas	58
El Grupo de impresoras no muestra todas las opciones disponibles	59
La opción Papeles mezclados no aparece	59
Las opciones Dividir trabajos grandes o Dividir por colores no funcionan	59
La impresión de los documentos requiere mucho tiempo	60
Errores de Impresora preferida	60
Errores durante el reparto de carga	61
CONEXIÓN DE WINDOWS XP	65
<hr/>	
Habilitación de Apuntar e Imprimir (PNP) para computadoras Windows XP con Service Pack 3	65
Habilitación del acceso de Apuntar e Imprimir para computadoras Windows XP	66
<hr/>	
Conexión de Windows XP Service Pack 3	67
Conexión a un servidor desde una computadora cliente fuera de la subred del Servidor de Fiery Central	67
Habilitación de la computadora Windows XP Service Pack 3 para entrar a las utilidades	67
Configuraciones del Firewall de Windows XP Service Pack 3	68
CANON IMAGERUNNER PRO	69
<hr/>	
Configuración y características admitidas	69
XEROX DOCUTECH	70
<hr/>	
Configuración y características admitidas	70
ÍNDICE	71

INTRODUCCIÓN

Fiery Central es una herramienta de flujo de trabajo de producción basada en PDF que ofrece impresión de red eficiente con reparto de carga para entornos de impresión de gran volumen y herramientas de automatización del flujo de trabajo para la máxima eficiencia del operador y para reducir los desechos.

Fiery Central entrega un flujo de trabajo automatizado de las siguientes maneras:

- Administra el envío de trabajos, las colas de impresora y el almacenamiento en las colas
- Hace posible un reparto de carga y una impresión eficientes para entornos de impresión de gran volumen y de producción.
- Proporciona un marco de automatización para los flujos de trabajo.

Acerca de Fiery Central

Fiery Central permite administrar impresoras individuales desde una ubicación centralizada usando Command WorkStation, los controladores de impresora y Fiery Hot Folders.

Las características estándar de Fiery Central son las siguientes:

- Fiery Command WorkStation para administración avanzada de trabajos
- Fiery Central Driver para envío de trabajos
- Fiery Hot Folders
- Archivo
- Admite hasta diez Grupos de impresoras basándose en el número de impresoras con licencia
- Admite tres impresoras controladas por Fiery con la posibilidad de agregar más

Fiery Color Profiler Suite es una característica opcional.

Para obtener información acerca de las impresoras y versiones admitidas, consulte [http://www.efi.com/Fiery/Products/Fiery Central](http://www.efi.com/Fiery/Products/Fiery%20Central).

Componentes de software del Servidor de Fiery Central

Los componentes de software del Servidor de Fiery Central se describen a continuación:

Fiery Central: El Servidor de Fiery Central es el elemento fundamental del sistema de flujo de trabajo de EFI, al aceptar trabajos desde cualquier usuario en la red, proporcionar herramientas de edición productivas para los usuarios del sistema y permitir la administración inteligente de trabajos en una amplia gama de dispositivos digitales.

Fiery Central incluye un completo conjunto de aplicaciones basadas en PDF que aprovechan la interfaz de Fiery Command WorkStation, las opciones de impresión de datos variables, las tecnologías PDF estándar del sector y una amplia base de controladores de impresión Fiery, lo que hace que el flujo de trabajo sea fácil de usar e implementar.

Fiery Central Balance: El módulo Balance permite los trabajos con reparto de carga. Ofrece una potente solución de flujo de trabajo para todos los entornos de impresión digitales y admite la mayoría de los dispositivos con controlador de impresión Fiery (así como dispositivos en blanco y negro sin controlador de impresión Fiery) con una apariencia y un manejo similares para conseguir la máxima eficiencia del usuario.

Fiery JobMaster JobMaster aumenta en gran medida la productividad y facilita la creación de trabajos complejos, lo que permite a los usuarios asignar visualmente atributos de página y pestañas para comunicarlos a cualquier impresora del sistema.

Fiery Impose: Impose reduce el tiempo de producción y los errores al tener una visualización WYSIWYG (lo que ve es lo que obtiene) para casi cualquier esquema de imposición.

Actualizaciones del sistema: Permite a los clientes aceptar la instalación de algunas actualizaciones de software desde un sitio seguro en Internet. En función de cómo se configure, Actualizaciones del sistema funciona manual o automáticamente.

Componentes de software del usuario de Fiery Central

Los componentes de software de Fiery Central se describen a continuación.

EFI Hot Folders: Permite el envío de trabajos automatizado a Fiery Central.

WebTools: Permite configurar el Servidor de Fiery Central y descargar los controladores de impresora que pueden instalarse para imprimir en Fiery Central.

Con Fiery Central, puede realizar las siguientes tareas:

- Repartir la carga y encaminar los trabajos para mejorar la automatización y la productividad y reducir los errores y costes.
- Enviar los trabajos a la impresora más rápida de un Grupo de impresoras en función de las cargas concurrentes o dividir un trabajo entre dos o más impresoras para terminarlo más rápidamente.
- Dividir el contenido del color en impresoras a color y habilitar la combinación en línea en impresoras de blanco y negro, lo que reduce la intervención manual y los costes.
- Encaminar los trabajos de impresión en función de las opciones de terminación, lo que perfecciona el proceso y reduce las tareas de terminación manual.
- Redireccionar automáticamente los trabajos de impresión a otras impresoras disponibles, para permitir la impresión de misión crítica y sin intervención.

Acerca de este documento

Este documento está dirigido a los administradores y operadores de Fiery Central y a los usuarios que envían trabajos de impresión al Servidor de Fiery Central desde computadoras cliente en red. Este documento está dividido en los capítulos siguientes:

Instalación del software del Servidor de Fiery Central explica cómo instalar el software de Fiery Central y las aplicaciones de utilidades en el Servidor de Fiery Central.

Instalación del software del usuario y los controladores de impresora de Fiery Central describe cómo instalar el software de gestión, monitoreo e impresión de Fiery Central en computadoras cliente.

Grupos de impresoras y Reparto de carga proporciona una descripción general de las funciones de reparto de carga de Balance.

Funcionamiento del servidor describe más software disponible para el funcionamiento del Servidor de Fiery Central, la administración del entorno de impresión y la edición de trabajos de impresión.

Solución de problemas proporciona sugerencias para la resolución de problemas para los problemas más comunes que pueden producirse.

Conexión de Windows XP proporciona información acerca de la conexión de los servidores de Fiery Central y las computadoras cliente remotas mediante Windows XP Service Pack 3.

Canon imageRUNNER Pro proporciona información acerca de la conexión con las impresoras Canon ImageRunner Pro.

Xerox DocuTech proporciona información acerca de la conexión con las impresoras Xerox DocuTech Production Publisher.

Ayuda en línea de Fiery Central

Además de este documento, tiene a su disposición la documentación de ayuda en línea como material de referencia para los usuarios de diferentes productos de Fiery Central.

Ayuda de Fiery Central Manager describe los procedimientos para configurar los Grupos de impresoras de Fiery Central.

Ayuda de Fiery Command WorkStation describe los procedimientos operativos utilizados para monitorear las colas del servidor de Fiery Central, poner en espera y liberar trabajos y editar los trabajos de impresión desde Fiery Command WorkStation.

Ayuda de Fiery Central Driver describe los procedimientos utilizados para imprimir al Servidor de Fiery Central desde las aplicaciones a través del controlador de impresora de Fiery Central. La Ayuda de Fiery Central Driver también incluye amplia información acerca de las opciones de impresión disponibles cuando se imprime a un Servidor de Fiery Central.

Ayuda de Fiery Hot Folders describe cómo configurar e imprimir al Servidor de Fiery Central mediante Hot Folders.

Ayuda de Paper Catalog describe cómo configurar, personalizar y utilizar Paper Catalog.

Ayuda de WebTools

Las utilidades de WebTools permiten gestionar el Servidor de Fiery Central de forma remota a través de un navegador de Web. El Servidor de Fiery Central tiene su propia página de inicio, desde la que puede seleccionar la siguiente Ayuda de WebTools en línea:

- **Ayuda de Inicio** describe cómo ver información actual acerca del procesamiento de trabajos e impresión en el Servidor de Fiery Central.
- **Ayuda de Descargas** describe cómo utilizar el navegador de Internet para instalar el controlador de impresora y los archivos PPD en cualquier grupo de impresoras del Servidor de Fiery Central.
- **Ayuda de Imprimir** describe cómo descargar archivos con Imprimir de WebTools.
- **Ayuda de Configurar** describe cómo ver y modificar las opciones de configuración de Servidor de Fiery Central desde una computadora en red. Esta función requiere una contraseña de administrador.



NOTA: El icono de la izquierda indica que puede encontrar más información en la documentación de la ayuda en línea.

Uso de la Ayuda en línea

Para usar la Ayuda en línea realice el siguiente procedimiento.

PARA USAR LA AYUDA EN LÍNEA

- Haga clic con el botón derecho en la Fiere Central Bar, seleccione su aplicación y seleccione Ayuda en el menú principal.

O bien

En las aplicaciones para Windows, seleccione Ayuda > <nombre de archivo de ayuda en línea> en la barra de herramientas o haga clic en Ayuda en una ventana para iniciar la aplicación de la ayuda.

Terminología

Los términos específicos se explican a medida que se presentan. Sin embargo, los términos generales siguientes se utilizan en todo este manual:

PostScript (PS): Un lenguaje de descripción de páginas. El Servidor de Fiere Central utiliza este lenguaje para comunicarse con los dispositivos de impresión.

PDF (Portable Document Format): Un formato estructurado de PostScript que proporciona la posibilidad de previsualizar, cambiar la escala y reordenar páginas.

Trabajo: Un archivo que contiene comandos de PostScript o PDF y comentarios que describen los gráficos, las imágenes capturadas y el texto que deben aparecer en cada una de las páginas de un documento, además de las opciones que deben utilizarse durante la impresión, por ejemplo el tipo de papel.

Almacenar en cola: Escribir en un disco como preparación para el procesamiento y la impresión.

Reparto de carga: El proceso de análisis y distribución de los trabajos de impresión para encaminarlos al mejor dispositivo de impresión disponible o distribuirlos tan eficientemente como sea posible entre los dispositivos de impresión, en función de las características de cada dispositivo y los requisitos del trabajo.

Grupo de impresoras: Uno o varios dispositivos de impresión vinculados al Servidor de Fiere Central y definidos por éste como una unidad. Para el usuario que imprime desde una computadora cliente, un Grupo de impresoras se comporta como una impresora y como cualquier otra impresora de la red. Los trabajos enviados al Grupo de impresoras reparten su carga entre los dispositivos que pertenecen al grupo.

INSTALACIÓN DEL SOFTWARE DEL SERVIDOR DE FIERY CENTRAL

En este capítulo se describen los requisitos de sistema para Fiery Central y se explica cómo instalar el software de Fiery Central Balance en el Servidor de Fiery Central. En este capítulo también se describe cómo entrar en las opciones de Fiery Central Manager y Configurar.

NOTA: Para ver un conjunto completo de los requisitos del sistema, vaya a www.efi.com/fierycentral.

Instalación del software del servidor

Fiery Central se suministra con los siguientes DVD:

- DVD de software del sistema que contiene el software de Fiery Central.
- DVD de software del usuario que contiene Command WorkStation y otras utilidades de software cliente, junto con la documentación del usuario en formato PDF.

Balance utiliza la misma llave de protección de hardware que Fiery Central.

NOTA: El servidor Fiery Central integrado se suministra con el software preinstalado.

Antes de empezar

Cuando instale el software de Fiery Central, recuerde lo siguiente:

- Al instalar utilidades cliente en una computadora cliente, utilice el DVD de software del usuario.
- Se necesita una nueva licencia para Fiery Central.
- Instale la llave de protección de hardware en el Servidor de Fiery Central (consulte la [página 17](#)).

Actualizaciones del sistema del Fiery

En Actualizaciones del sistema del Fiery, seleccione una de las siguientes opciones en Inicio > Programas > Fiery > Actualizaciones del sistema:

- Descargar e instalar automáticamente las actualizaciones. Las actualizaciones pueden requerir un rearranque del sistema.
- Descargar las actualizaciones y enviar una notificación.
- Enviar una notificación cuando haya actualizaciones disponibles.

Instalación del software de Fiery Central

Al instalar Fiery Central desde el DVD de software del sistema, también puede seleccionar instalar otras utilidades, como Fiery Command WorkStation, Fiery Hot Folders y Fiery Printer Delete Utility, que están en DVDs separados. Se le pide que inserte el DVD requerido según sea necesario. Durante la instalación, se requiere que introduzca la información de licencia que habilita el software opcional que ha adquirido.

Para obtener más información acerca de la adquisición del software de Fiery Central opcional, póngase en contacto con su representante de asistencia técnica.

PARA INSTALAR EL SOFTWARE DE FIERY CENTRAL

- 1 **Inicie una sesión en la computadora de servidor dedicada con privilegios de Administrador.**
- 2 **Cierre todas las aplicaciones que estén abiertas antes de comenzar la instalación.**
- 3 **Inserte el DVD de software del servidor de Fiery Central en la unidad de DVD.**

Aparece la pantalla de bienvenida.



NOTA: Si la pantalla de bienvenida del instalador no aparece automáticamente, utilice el Explorador de Windows para mostrar el contenido del DVD y haga doble clic en MasterInstallat.exe para iniciar el instalador.

- 4 **Haga clic en Siguiente.**
- 5 **Lea y acepte el Acuerdo de licencia de software y haga clic en Siguiente.**

Aparece el cuadro de diálogo Elegir ubicación de destino.

6 Haga clic en Siguiente para instalar el software en la carpeta de instalación por omisión.

La carpeta de instalación por omisión se encuentra en la unidad más grande del Servidor de Fiery Central, por ejemplo C:\Archivos de programa\EFI. Para instalar el software en una carpeta diferente, haga clic en Examinar, desplácese a la ubicación deseada y a continuación, haga clic en Siguiente. También puede crear una nueva carpeta para el software, si lo desea. Sólo puede instalar el software de Fiery Central en la letra de la unidad raíz, por ejemplo C:\efi, D:\efi, o E:\efi.

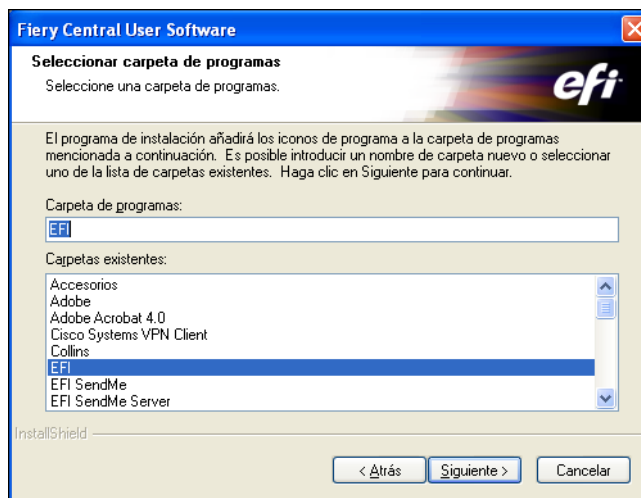
7 En la pantalla Seleccionar componentes, deje las opciones que están seleccionadas por omisión y haga clic en Siguiente.

NOTA: La Fiery Printer Delete Utility sólo está disponible para la instalación en las computadoras de usuario y no puede instalarse en el Servidor de Fiery Central.

Para obtener más información acerca de un componente, selecciónelo en la lista. Aparece una descripción del componente en el área de la derecha de la lista de componentes.

8 Haga clic en Examinar para desplazarse a una nueva ubicación.

9 Haga clic en Siguiente para aceptar la ubicación por omisión de los iconos de programa de Fiery Central.



La carpeta por omisión de los iconos de programa de Fiery Central es EFI. Para especificar una ubicación diferente de carpeta de programa, introduzca el nuevo nombre de carpeta o seleccione uno de la lista de carpetas existentes.

10 Haga clic en Siguiente para que se creen accesos directos en la carpeta Inicio para las aplicaciones seleccionadas.

11 Haga clic en Siguiente para confirmar y continuar con la instalación.

Aparece la pantalla Estado de la instalación a medida que los archivos se copian a la computadora.

NOTA: Es posible que aparezca un mensaje para recordarle que instale la llave de protección del hardware. Para obtener instrucciones acerca de cómo conectar la llave de protección de hardware, consulte la [página 17](#).

12 Cuando se le solicite, introduzca la información de licencia de Fiery Central en la pantalla Fiery Central License Manager.

Para obtener información acerca Fiery Central License Manager, consulte la [página 15](#).

13 Introduzca el código de clave de activación exactamente como aparece en el formulario Fiery Central License Form, que se suministra con el software de Fiery Central, y haga clic en Aceptar.

Cuando introduzca el código de clave de activación correcto, el instalador le confirma su clave con el mensaje “Licencia de Fiery Central instalada” y actualiza la información actual de licencia de Fiery Central.

14 Cuando se solicite, inserte el DVD del usuario de Fiery Central en la unidad DVD y haga clic en Aceptar.**15 Haga clic en Sí para reiniciar la computadora.****16 Cuando se reinicia la computadora, inicie la sesión con la misma cuenta de administrador (consulte el [paso 1](#)).****17 Cree los Grupos de impresoras.**

Para obtener más información acerca de los Grupos de impresoras, consulte [Grupos de impresoras y Reparto de carga](#).

Fiery Central License Manager

Puede ver la licencia de Fiery Central mediante Fiery Central License Manager. También puede editar la licencia de Fiery Central, siempre y cuando tenga una nueva llave de protección y clave de activación. La clave de activación está asociada a la llave de protección.

Fiery Central License Manager muestra los términos de su licencia de Fiery Central. Si tiene más aplicaciones o características de Fiery Central con licencia, puede introducir la información de licencia actualizada sin ejecutar el programa de instalación. Antes de poder utilizar las nuevas características, debe actualizar la información de licencia en Fiery Central License Manager. También puede actualizar su licencia después de conectar la llave de protección de software durante la instalación del software de Fiery Central.

NOTA: Puede acceder a esta característica en el Servidor de Fiery Central, desde el menú Inicio > Programas > EFI > Fiery Central > Fiery Central Manager (consulte “[Para introducir la información de licencia de Servidor de Fiery Central](#)” en la [página 16](#)).

NOTA: Es posible crear un máximo de 10 Grupos de impresoras por cada Servidor de Fiery Central.

La ventana de Fiery Central License Manager muestra la información siguiente:

- **Nº de serie del sistema** (en la parte superior de la pantalla de licencia): Indica el número de la llave de seguridad del hardware.
- **Fecha de caducidad** (en la parte inferior de la pantalla de licencia): Indica cuándo caducan los términos de licencia. Si su licencia no caduca, aparece 'PERMANENTE' como fecha de caducidad. Debajo del título Funciones, aparecen las funciones que pueden activarse para la instalación de Fiery Central, estas funciones incluyen:
- **Focus:** Sí indica que el módulo Focus está habilitado.
- **Balance:** Sí indica que el módulo Balance está habilitado.
- **Impresoras estándar:** Indica el número de dispositivos de impresión que pueden conectarse al servidor de Fiery Central en cualquier momento. Las impresoras estándar se clasifican como cualquier dispositivo.
- **Impresoras por grupo:** Indica el número de dispositivos de impresión que puede haber en un Grupo de impresoras, que puede incluir cualquier combinación de impresoras en blanco y negro y en color. Un Grupo de impresoras puede estar formado por un máximo de 12 dispositivos de impresión.

PARA INTRODUCIR LA INFORMACIÓN DE LICENCIA DE SERVIDOR DE FIERY CENTRAL

- 1 Busque el formulario del Servidor de Fiery Central License Form que se suministra con la llave de protección de hardware de Fiery Central.**

Este formulario contiene el número de serie de la llave de seguridad de hardware y la información de licencia.

- 2 Si es necesario, seleccione Inicio > Todos los programas > EFI > Fiery Central > Fiery Central License Manager en la barra de tareas de Windows para mostrar Fiery Central License Manager.**

Si instaló el software del Servidor de Fiery Central en una carpeta que no es la ubicación por omisión, busque la carpeta de programa de Fiery Central para iniciar el administrador de licencias.

- 3 Introduzca el código de clave de activación exactamente como aparece en el formulario Fiery Central License Form que se suministra con el paquete de software de Fiery Central y haga clic en Aceptar.**

Cuando introduzca la clave de activación correcta, el instalador le confirma su clave con el mensaje "Licencia de Fiery Central instalada" y actualiza la información actual de licencia de Fiery Central.

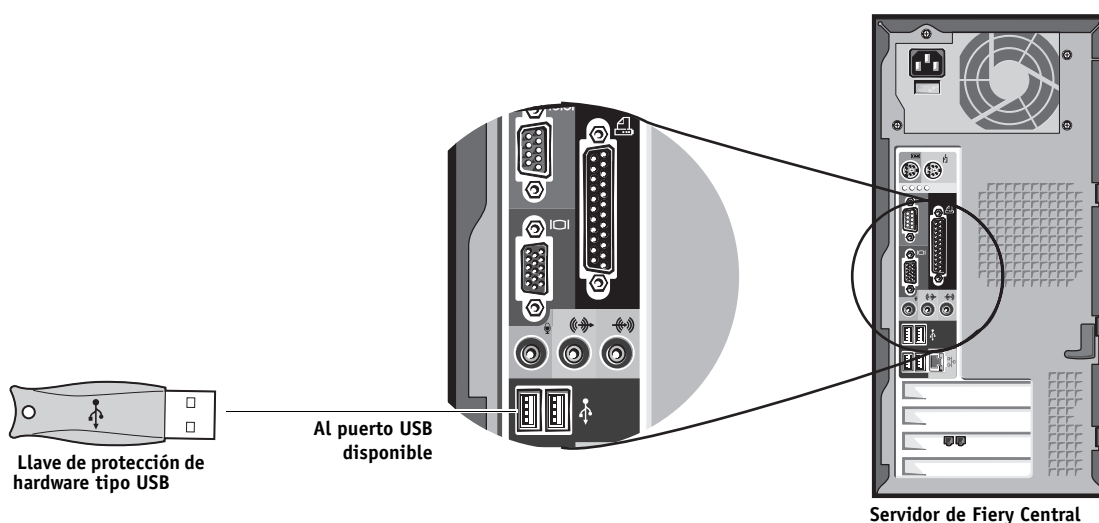
- 4 Haga clic en Aceptar para cerrar Fiery Central License Manager.**

Instalación de la llave de protección de hardware

La llave de protección de hardware debe instalarse en la computadora servidor antes de la instalación. La llave de protección de hardware contiene su número de serie y su información de licencia. Si tiene más de una copia de Fiery Central Balance, cada llave de protección de hardware tiene su propio número de serie.

PARA INSTALAR LA LLAVE DE PROTECCIÓN DE HARDWARE

- 1 Cierre el Servidor de Fiery Central.
- 2 Conecte la llave de protección de hardware al puerto USB del Servidor de Fiery Central.



NOTA: Los puertos USB se encuentran en el panel frontal inferior de algunas computadoras.

- 3 Encienda el Servidor de Fiery Central.

Configuración de Fiery Central

Algunas opciones de configuración se configuran automáticamente cuando se instala Fiery Central y no es necesario modificarlas.

Si acaba de terminar la instalación, la ventana Fiery Central Manager puede estar ya abierta en la pantalla. La Fiery Central Bar (consulte la [página 38](#)) aparece en la parte superior de la pantalla, lo que indica que el Servidor de Fiery Central se está ejecutando, como se indica mediante la palabra “Procesando” que aparece en la parte izquierda.

Fiery Central Manager permite crear Grupos de impresoras del Servidor de Fiery Central, agregar nuevas impresoras y cambiar la configuración de Grupo de impresoras. También permite configurar los valores de impresión de datos variables y la configuración de la conexión de DSF. Fiery Central Manager está disponible en la Fiery Central Bar.

NOTA: Debe haber iniciado una sesión en el Servidor de Fiery Central con una cuenta de administrador para abrir Fiery Central Manager.

PARA ENTRAR EN FIERY CENTRAL MANAGER

- 1 Haga clic con el botón derecho en la Fiery Central Bar y seleccione Fiery Central Manager.

O bien

Seleccione Inicio > Todos los programas > EFI > Fiery Central > Fiery Central Manager en la barra de tareas de Windows.



Para obtener información acerca de las opciones de configuración de Fiery Central y Fiery Central Manager, consulte la Ayuda de Fiery Central Manager. “[Grupos de impresoras y Reparto de carga](#)” en la página 31 describe detalladamente los Grupos de impresoras.

Configurar de Fiery Central

Una vez que haya completado la instalación del software de Fiery Central y haya reiniciado el servidor, la Fiery Central Bar aparece en la parte superior de la pantalla de la computadora.

PARA CONFIGURAR EL SERVIDOR DE FIERY CENTRAL

- 1 Haga clic con el botón derecho en la Fiery Central Bar, seleccione WebTools y a continuación seleccione la pestaña Configurar.



Para obtener información acerca de la utilización de Configurar y las opciones de configuración por omisión, haga clic en el icono de la Ayuda en línea en la ventana Configurar de WebTools.

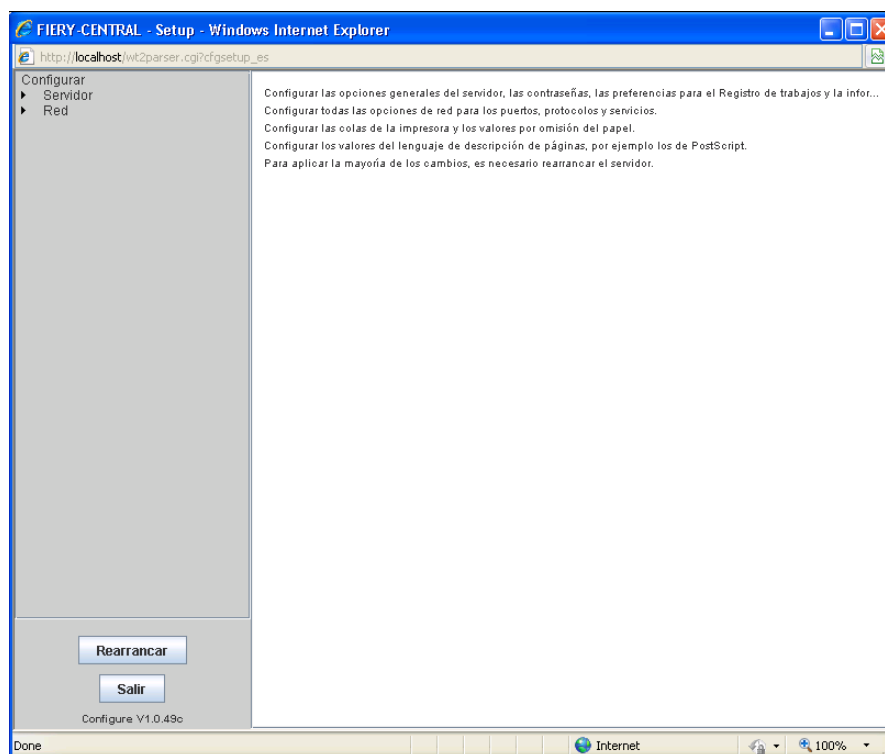
- 0 bien, en Command WorkStation, seleccione Centro de dispositivo > pestaña General > Información general y a continuación, haga clic en Configurar en la esquina inferior izquierda.

Puede iniciar WebTools desde la Barra de Fiery Central Bar en cualquier momento para actualizar la configuración del servidor para reflejar los cambios en su entorno de impresión de Fiery Central.

- 2 Introduzca su contraseña de Administrador.

La contraseña por omisión es “Fiery.1”.

- 3 Haga clic en Aceptar.



Habilitar JDF en Configurar

La tecnología JDF es un estándar abierto del sector basado en XML para las identificaciones de trabajo. Simplifica el intercambio de información entre aplicaciones y sistemas de artes gráficas diferentes. Fiery JDF permite el envío de trabajos JDF a un servidor de Fiery Central desde aplicaciones que permiten la creación de identificaciones JDF. Utilice Configurar para especificar la configuración de JDF y ver la versión de Fiery JDF, la ID de dispositivo de JDF y el JMF URL.

PARA ESPECIFICAR LA CONFIGURACIÓN DE JDF:

- 1 En **Configurar**, seleccione **Servidor > JDF**.
- 2 Seleccione **Habilitar JDF** para habilitar la funcionalidad JDF.
- 3 Especifique una acción de cola de impresión por omisión en **Acción del trabajo**.
- 4 Seleccione **Redefinir trabajo JDF** con la configuración de arriba, si desea redefinir la configuración especificada en la identificación JDF.
- 5 Haga clic en **Aplicar**.



Para obtener más información acerca de los flujos de trabajo de JDF, consulte la Ayuda de Command WorkStation.

INSTALACIÓN DEL SOFTWARE DEL USUARIO Y LOS CONTROLADORES DE IMPRESORA DE FIERY CENTRAL

En este capítulo se describen los requisitos del sistema para las computadoras cliente de Fiery Central y se explica cómo instalar las utilidades de software de Fiery Central en las computadoras cliente.

Requisitos del sistema

Para instalar el software del usuario y las utilidades de Fiery Central en una computadora con una unidad de DVD incorporada o externa.

Requisitos de clientes de Windows

Para imprimir al Servidor de Fiery Central desde una computadora Windows, se necesitan los siguientes componentes mínimos de sistema:

- **Sistema operativo:** Microsoft Windows 8, Windows 7, Windows XP o Windows Vista, de 32 y 64 bits
- **CPU:** Procesador Pentium 4 a 1 GHz o más rápido
- **RAM:** Se recomienda 1 GB o más
- **Espacio de disco duro:** 3 GB de espacio disponible de disco duro para la instalación y el funcionamiento
- **Unidad de DVD**
- **Red:** TCP/IP y/o AppleTalk habilitados
- **Memoria de monitor/vídeo:** Color de 16 bits con una resolución mínima de 1024 x 768

Requisitos de clientes Mac OS

Para imprimir al Servidor de Fiery Central desde una computadora Mac OS, se necesitan los siguientes componentes de sistema:

- **Sistema operativo:** Mac OS X 10.5, 10.6, 10.7 y 10.8
- **CPU:** Macintosh G5 de 1,6 GHz o superior, procesador PowerPC G5 o Intel multinúcleo
- **RAM:** Se recomienda 1 GB o más
- **Espacio de disco duro:** 3 GB de espacio disponible de disco duro
- **Unidad de DVD**
- **Red:** TCP/IP, AppleTalk y/o Bonjour habilitados

NOTA: AppleTalk no admite los controladores de impresora para Mac OS X v10.6. o posterior.

- **Memoria de monitor/vídeo:** Color de 16 bits con una resolución mínima de 1024 x 768

Instalación de los controladores de impresora y los archivos PPD de Fiery Central

Los clientes deben tener un controlador de impresora instalado y un archivo PPD de Fiery Central para poder enviar trabajos de impresión a Fiery Central. El archivo PPD describe las capacidades del Grupo de impresoras y permite al controlador de impresora presentar el Grupo de impresoras como una sola impresora en la red.

Cada Grupo de impresoras tiene un archivo PPD exclusivo y puede aceptar los trabajos enviados a las colas Impresión o En espera. También puede especificar un Grupo de impresoras de Fiery Central como impresora por omisión.

NOTA: Los controladores de impresora y los archivos PPD de todos los grupos de impresoras se instalan automáticamente en el Servidor de Fiery Central. Sólo las computadoras cliente requieren la instalación manual del controlador y los archivos PPD.

Computadoras cliente Windows

Para enviar trabajos de impresión desde una computadora Windows al Servidor de Fiery Central, debe instalar Fiery Central Driver. Puede transferir e instalar los archivos mediante la función apuntar e imprimir (PNP) de Windows (consulte la [página 25](#)) o desde WebTools (consulte la [página 23](#)). Si se realizan cambios en los grupos de impresoras, Fiery Central Driver, disponible para su descarga desde el servidor de Fiery Central, se actualiza. Se le pedirá que descargue e instale el controlador actualizado.

NOTA: Debe saber la dirección IP o el nombre DNS del Servidor de Fiery Central para descargar controladores. Si no dispone de información, póngase en contacto con el administrador.

Computadoras cliente Mac OS

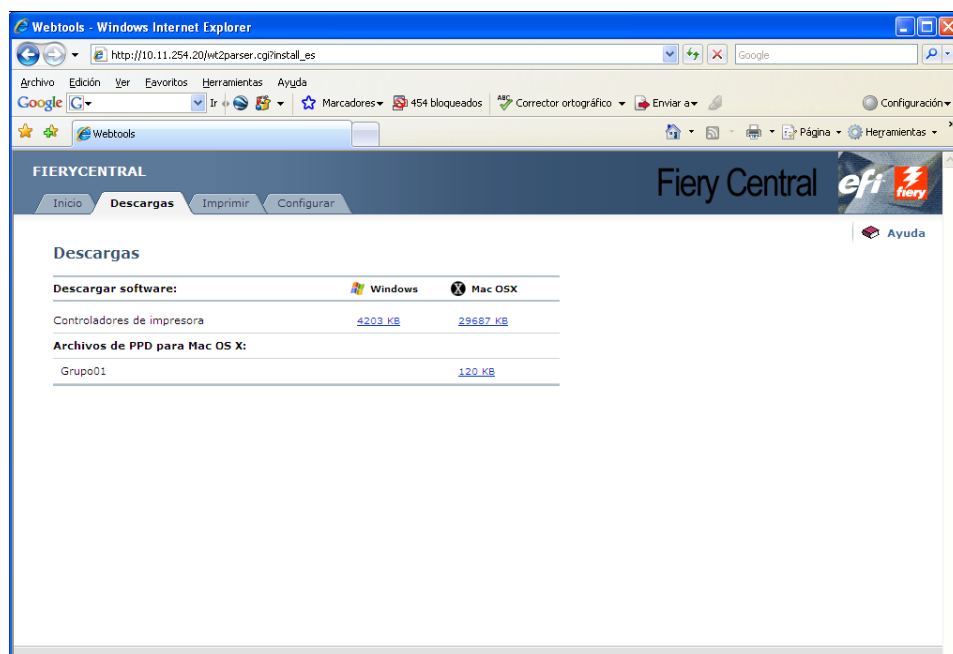
Para enviar trabajos de impresión desde computadoras Mac OS al Servidor de Fiery Central, debe descargar e instalar Fiery Central Driver y el archivo PPD que corresponde a cada Grupo de impresoras que desea utilizar. Para ello, puede transferir el archivo desde WebTools y configurar una conexión de impresoras a un Grupo de impresoras de Fiery Central en el Centro de impresión o la Utilidad Configuración Impresoras. Para obtener información acerca de cómo configurar los grupos de impresoras de Mac OS, consulte la [página 26](#).

Descarga de los controladores de impresora mediante WebTools

WebTools permite descargar directamente un controlador de impresora para un Grupo de impresoras específico en su computadora desde el Servidor de Fiery Central.

PARA DESCARGAR LOS ARCHIVOS DE CONTROLADOR DE IMPRESORA CON WEBTOOLS

- 1 Inicie su navegador de Internet o intranet e introduzca el nombre DNS o la dirección IP del Servidor de Fiery Central.
- 2 Haga clic en la pestaña Descargas.



3 Haga clic en el vínculo de cada Grupo de impresoras que desee instalar.

NOTA: Las colas Impresión y En espera no se publican de forma separada para WebTools. Debe instalar todos los controladores disponibles para cada Grupo de impresoras que desee instalar.

En Windows:

Si un cuadro de diálogo le pide que abra el archivo o lo guarde en el disco, seleccione guardarlo en el disco.

Seleccione la ubicación en la que desea guardar el archivo PRNTDRVE.EXE y haga clic en Guardar.

El archivo se descarga desde el servidor de Fiery Central. Este archivo comprimido es un archivo que contiene varios archivos. Haga doble clic en el archivo PRNTDRVE.EXE para extraer los archivos.

En función del sistema operativo, es posible que se le pida una ubicación a la que extraer los archivos.

En Mac:

Son necesarias dos descargas para instalar un controlador de impresora de Fiery Central en una computadora Mac OS:

- **Controlador de impresora (archivo .dmg)** Este archivo se requiere para la instalación de un controlador de impresora de Fiery Central en una computadora Mac OS del usuario. Este archivo instala las características y el software de impresora de Fiery Central. Sólo es necesario instalarlo una vez.

Este archivo se descarga en su escritorio en un formato comprimido. Si su navegador está equipado con una utilidad de descompresión, como Stuffit Expander, la carpeta se descomprime automáticamente.

Si el archivo no se descomprimió automáticamente, inicie la utilidad de descompresión.

- **Archivos PPD para Mac OS X (archivo .ppd)** Estas descargas muestran una lista de los archivos PPD para reflejar los grupos de impresoras que se han creado en el servidor de Fiery Central. Cada uno de estos archivos PPD debe descargarse individualmente. Puede hacer clic con el botón derecho en el vínculo para seleccionar una ubicación en la que descargar el archivo y poner un nombre adecuado al archivo PPD.

Para obtener más información, consulte la Ayuda de Descargas de WebTools.



Instalación de los controladores de impresora para Windows mediante Apuntar e imprimir

Además de descargar e instalar los controladores de impresora mediante WebTools, puede descargar e instalar los archivos mediante la función Apuntar e imprimir de Windows (PNP).

El Servidor de Fiery Central y las computadoras cliente Windows deben estar configurados para PNP. Para obtener más información, consulte [Conexión de Windows XP](#).

NOTA: Debe saber la dirección IP o el nombre DNS del Servidor de Fiery Central para descargar controladores. Si no dispone de información, póngase en contacto con el administrador.

PARA INSTALAR LOS CONTROLADORES DE IMPRESORA DE WINDOWS MEDIANTE PNP

1 Busque el Servidor de Fiery Central en la red:

Seleccione Inicio > Ejecutar y escriba \\ dirección IP del Servidor de Fiery Central, por ejemplo \\10.10.10.10 y haga clic en Aceptar.

Aparece una lista de grupos de impresoras de Fiery Central. Cada una es una cola de Grupo de impresoras. Pueden publicarse hasta dos colas en la red por Grupo de impresoras con este formato:

<nombre grupo de impresión>_<cola impresión>

- Esta cola Impresión es para la impresión inmediata a un Grupo de impresoras.
- La cola En espera es para colocar trabajos de impresión en el servidor para el procesamiento de preimpresión o para imprimirse en un momento posterior.

2 Haga doble clic en el icono de cada Grupo de impresoras que desee instalar.

NOTA: En Windows XP/Vista/7, la instalación se completa automáticamente.

Windows le pide que confirme la instalación de la impresora en su computadora.

Configuración de impresoras en Mac OS

Una vez que los archivos PPD se hayan descargado en el escritorio, debe configurar las impresoras mediante la Utilidad Configuración Impresoras (o el Centro de impresión).

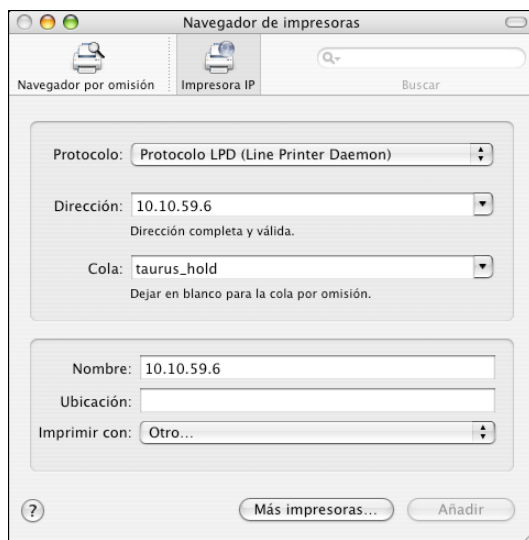
Antes de empezar, descargue Fiery Central Driver y los archivos PPD para cada Grupo de impresoras. Para obtener más información, consulte [“Descarga de los controladores de impresora mediante WebTools”](#) en la página 23.

PARA CONFIGURAR UNA IMPRESORA EN MAC OS

- 1 Abra la Utilidad Configuración Impresoras (o el Centro de impresión).**
- 2 Haga clic en Añadir.**

Aparece la ventana Lista de impresoras.
- 3 Haga clic en Impresora IP y seleccione Protocolo LPD (Line Printer Daemon) como protocolo.**
- 4 Introduzca la dirección IP del Servidor de Fiery Central.**

No utilice la cola por omisión, en su lugar, introduzca un nombre de cola con esta sintaxis:
<Nombre grupo impresoras>_print
<Nombre grupo impresoras>_hold
- 5 Seleccione “Otro” en Imprimir con.**



Aparece un cuadro de diálogo, que le pide que seleccione un archivo PPD para el Grupo de impresoras.

- 6 Busque el archivo PPD correcto para el Grupo de impresoras al que está conectando y haga clic en Añadir.**

Actualización de grupos de impresoras y controladores

Si se modifica un grupo de impresoras a través de Fiery Central Manager, el Servidor de Fiery Central genera dinámicamente un controlador y un archivo PPD actualizados para el grupo. Si instaló los controladores de impresora mediante Apuntar e imprimir, los controladores se actualizan automáticamente. Si el controlador y los archivos PPD no se actualizan en las computadoras cliente, los usuarios pueden encontrarse con resultados de impresión inesperados.

El administrador debe notificar a los usuarios los cambios en las configuraciones de Grupo de impresoras y ayudarles en la actualización de los nuevos controladores y PPD.

- En clientes Windows, elimine la impresora existente mediante Printer Delete Utility e instale el nuevo controlador de impresora del Grupo de impresoras. Para obtener información acerca de la Fiery Printer Delete Utility, consulte [“Eliminación de impresoras de Windows”](#) en la página 29.
- En clientes Mac OS, utilice WebTools para transferir el nuevo archivo PPD para el Grupo de impresoras y actualizar la impresora con el nuevo PPD.

Instalación de las utilidades de Fiery Central

Fiery Central incluye utilidades de software que permiten a los usuarios de las computadoras cliente remotas imprimir, monitorear y administrar los trabajos enviados al Servidor de Fiery Central.

Fiery Hot Folders: Instale el software de administración Hot Folders si desea crear y administrar carpetas de proceso en la computadora. Hot Folders puede compartirse a través de la red, de forma que no es necesario que el software de Hot Folders esté instalado en todas las computadoras de los usuarios para enviar trabajos desde la computadora que utiliza Hot Folders.

Command WorkStation: Instale Command WorkStation en una computadora si piensa utilizarla como estación de operaciones para monitorear el flujo de trabajos y editar los trabajos que están en espera en el servidor. Si su computadora servidor cumple sólo los requisitos mínimos del sistema, soporta una carga de impresión muy alta o los trabajos se suelen dejar en espera en el servidor para tareas de imposición, de impresión con pestañas y papeles mezclados u otros procesos operativos, le recomendamos que instale Command WorkStation en un equipo independiente de la estación de operaciones principal. Fiery JobMaster y Fiery Impose se instalan automáticamente con Command WorkStation.

NOTA: En las estaciones remotas se requieren las licencias de activación de Fiery Impose o Fiery JobMaster.

Printer Delete Utility: Instale Printer Delete Utility en computadoras Windows o la utilidad Fiery Software Uninstaller en computadoras Mac OS si prevé eliminar controladores de impresora instalados anteriormente en las computadoras cliente. No utilice ninguna de estas utilidades en el Servidor de Fiery Central si tiene instalado Balance.

Documentación: Instale la documentación del usuario para incluir la ayuda en línea y las copias PDF de este manual en la instalación. Para recibir la ayuda en línea de los controladores y utilidades cliente transferidas, debe instalar la documentación.

Configuraciones de instalación

En función de su entorno de impresión y sus objetivos, instale utilidades en el Servidor de Fiery Central y las computadoras cliente conectadas a Fiery Central.



Para obtener información acerca de la autenticación de usuario de Usuarios y grupos, consulte la Ayuda de Configurar.

Servidor: El Servidor de Fiery Central puede ejecutar las utilidades de administración del servidor siempre que la carga de impresión no sea tan alta como para afectar al rendimiento. En entornos de impresión con mucho volumen, le recomendamos ejecutar las utilidades en una estación de operaciones independiente.

Cliente: Las computadoras cliente son estaciones de trabajo de usuario final que ejecutan aplicaciones. Los clientes imprimen al Servidor de Fiery Central mediante los controladores de impresora de Fiery Central y Hot Folders.

Utilice las siguientes indicaciones generales para instalar las utilidades de Fiery Central en su entorno de impresión:

Utilidad	Servidor	Cliente
Command WorkStation	X	X
Fiery JobMaster	X	X
Fiery Impose	X	X
Controlador de impresora Fiery Central	X	X
Hot Folders	X	X
Printer Delete Utility (Windows)		X
Utilidad Fiery Software Uninstaller (Mac OS)		X

NOTA: Si los componentes de software están instalados y la computadora servidor tiene los recursos adecuados, las funciones de operaciones pueden completarse en el servidor o en las computadoras cliente. No hay ningún requisito arquitectónico para una estación de trabajo de operaciones dedicada.

PARA INSTALAR LAS UTILIDADES DE FIERY CENTRAL EN COMPUTADORAS WINDOWS

- 1 Siga los procedimientos de instalación de la [página 13](#) para instalar las utilidades de Fiery Central.
- 2 Complete la instalación y haga clic en Sí para reiniciar la computadora.

Cuando se reinicia la computadora, la instalación está completada.

PARA INSTALAR LAS UTILIDADES DE FIERY CENTRAL EN COMPUTADORAS MAC OS X

- 1 Inserte el DVD de software de Fiery Central en la unidad de DVD de su computadora.
- 2 Vaya a la carpeta OSX.
- 3 Haga doble clic en el icono de instalador de la aplicación que desee instalar.
- 4 Siga las instrucciones que aparecen en la pantalla.

Eliminación de impresoras de Windows

Use Printer Delete Utility para eliminar las impresoras Windows instaladas en las computadoras cliente.

PARA UTILIZAR PRINTER DELETE UTILITY

- 1 Haga clic en Inicio, seleccione Programas y después seleccione Fiery.
- 2 Haga clic en PrinterDeleteUtility.

Aparece el cuadro de diálogo Printer Delete Utility. Se muestran en una lista todos los controladores de impresora de Fiery Central encontrados en su computadora.

- 3 Para eliminar una impresora, seleccione la casilla de verificación situada junto nombre de impresora y haga clic en Eliminar las impresoras seleccionadas.

Para eliminar todos los controladores de impresora instalados, active la casilla de verificación Eliminar todos los controladores de impresora.

- 4 Haga clic en Aceptar para eliminar los controladores de impresora seleccionados.
- 5 Cuando termine de eliminar los controladores de impresora, haga clic en Salir y reinicie su computadora.

Eliminación de impresoras de Mac OS

Use la utilidad Fiery Software Uninstaller para eliminar las impresoras Mac OS instaladas en las computadoras cliente.

PARA USAR LA UTILIDAD FIERY SOFTWARE UNINSTALLER

- 1 Vaya a la carpeta Aplicaciones y haga doble clic en el icono de Fiery Software Uninstaller.
- 2 Haga clic en la pestaña Impresoras si no está seleccionada.
- 3 Seleccione una impresora de la lista de Impresoras instaladas y realice una de las operaciones siguientes:
 - Haga clic en **Quitar impresora y controlador** para quitar la impresora y sus archivos de controlador de impresora.

Si desea eliminar la impresora y su controlador de impresora asociado, sólo puede seleccionar una impresora al mismo tiempo.
 - Haga clic en **Quitar impresora** para quitar solamente la impresora de la lista de Impresoras instaladas y dejar instalado el controlador de impresora.

La utilidad sólo puede eliminar impresoras que no se estén utilizando o estén abiertas en el Dock.
- NOTA:** Si un controlador de impresora es utilizado por más de una impresora, al eliminar el controlador de impresora también se eliminan todas las impresoras que utilizan ese controlador.
- 4 Para confirmar que desea eliminar la impresora, escriba su contraseña en el cuadro de diálogo y haga clic en **Aceptar**.
- 5 Haga clic en la pestaña Controladores para ver los controladores de impresora instalados.
- 6 Cierre el cuadro de diálogo Fiery Software Uninstaller.

GRUPOS DE IMPRESORAS Y REPARTO DE CARGA

En este capítulo se describe cómo puede usar las funciones de Balance para aumentar al máximo la salida impresa a la vez que reduce al mínimo los tiempos y los costes de impresión.

Flujo de trabajo de Grupos de impresoras de Balance

Balance admite tres mecanismos de impresión. Puede aumentar la compatibilidad para más mecanismos de impresión en cualquier momento mediante la adquisición de licencias adicionales, disponibles en su representante de ventas. Los usuarios de las computadoras cliente envían trabajos de impresión al Servidor de Fiery Central, que a su vez utiliza criterios de reparto de carga para encaminar los trabajos a los dispositivos de impresión adecuados dentro de los Grupos de impresoras.

Además de habilitar las funciones de reparto de carga de Balance, los Grupos de impresoras le ayudarán a centralizar su entorno de impresión. En lugar de tener que supervisar el flujo de trabajos a través de varios servidores de impresión, el operador puede monitorear y administrar todos los dispositivos de impresión de un Grupo de impresoras desde un solo Servidor de Fiery Central.

Antes de crear un Grupo de impresoras

El proceso por el que se agrupan varios dispositivos de impresión en un Grupo de impresoras constituye la base del flujo de trabajo de Balance.

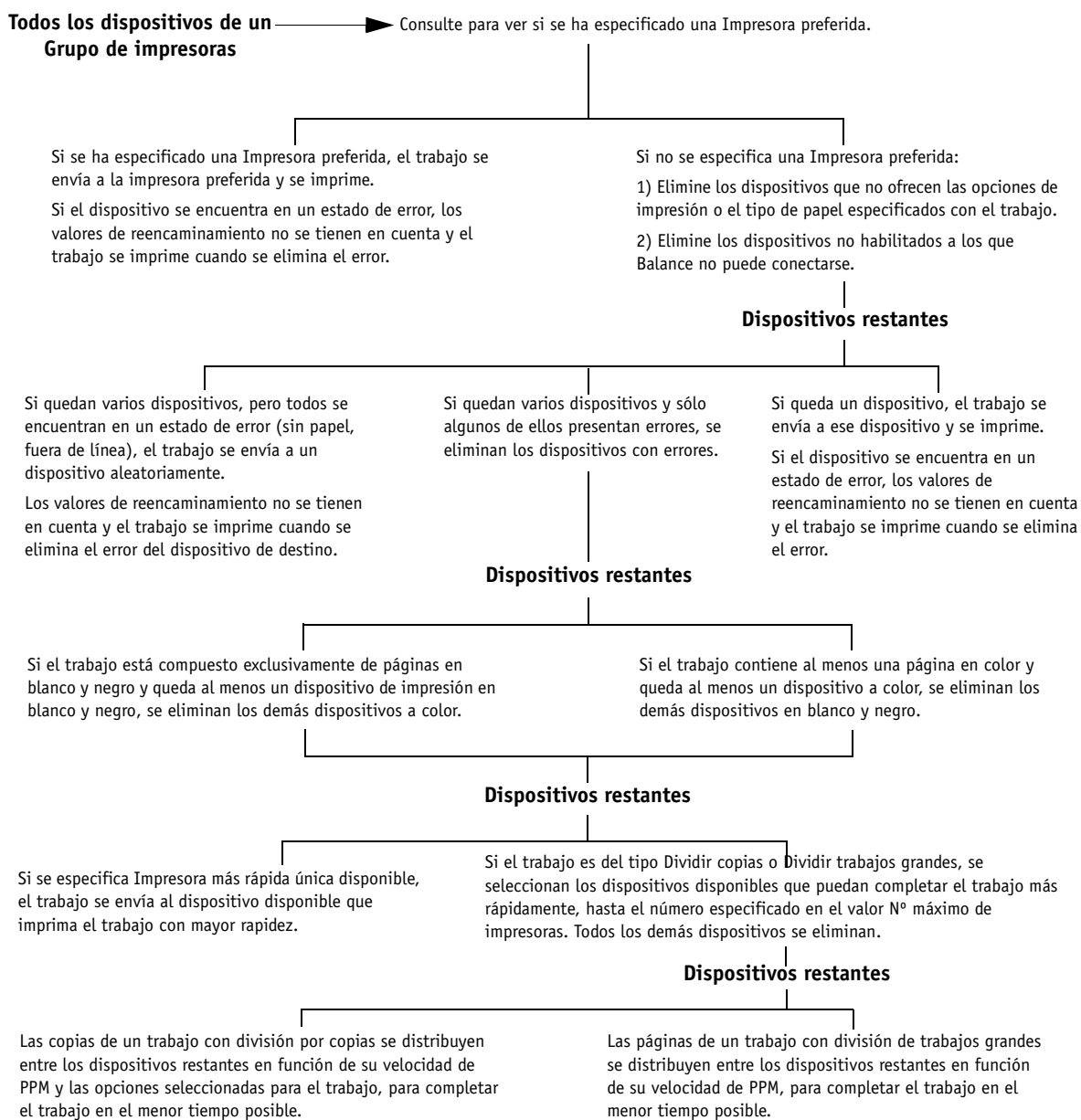
- Un Grupo de impresoras puede contener de 1 a 12 dispositivos de impresión.
- Un Grupo de impresoras puede incluir cualquier combinación de dispositivos de impresión en blanco y negro y en color.
- Un dispositivo de impresión concreto puede pertenecer a más de un Grupo de impresoras.

Cuando se envía un trabajo de impresión a un Grupo de impresoras, el Servidor de Fiery Central encamina el trabajo a uno o varios dispositivos del grupo, en función de la composición del grupo, las opciones de impresión especificadas para el trabajo y la carga actual de cada dispositivo de impresión.

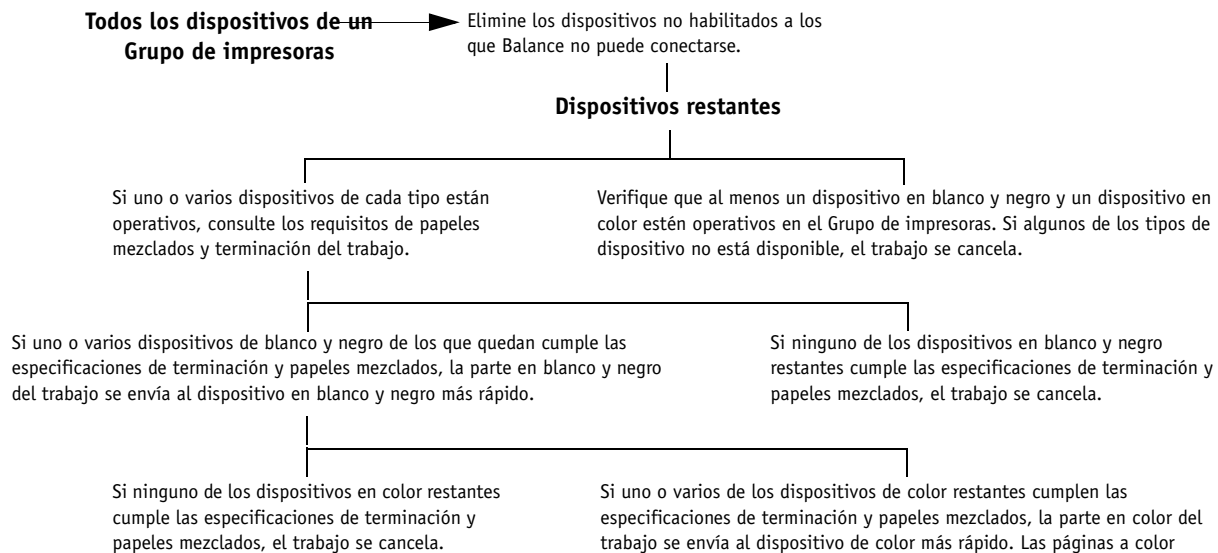
El diagrama siguiente ilustra paso a paso el proceso de selección que utiliza el Servidor de Fiery Central para determinar qué dispositivos de impresión de un grupo deben recibir un trabajo. Tenga en cuenta el proceso de selección cuando planifique sus Grupos de impresoras y qué impresoras deben contener. Los Grupos de impresoras deben diseñarse para manejar eficientemente los trabajos que suelen suponer una parte sustancial de la carga de impresión.

NOTA: A la hora de determinar el dispositivo de impresión más rápido que está disponible en un Grupo de impresoras, Balance sólo reconoce la carga de trabajo que se pueden atribuir a los trabajos que se hayan enviado al dispositivo a través del Servidor de Fiery Central. Si el dispositivo está ocupado procesando trabajos que se le están enviando directamente, o si está realizando una operación de copiado, es posible que el Servidor de Fiery Central siga considerando que el dispositivo está libre y por tanto que encamine trabajos.

Proceso de reparto de carga para trabajos que no son de división por colores



Proceso de reparto de carga para los trabajos con división por colores



Consideraciones para el Grupo de impresoras con reparto de carga

El administrador puede crear toda una gama de combinaciones de Grupos de impresoras para los distintos flujos de trabajo con reparto de carga. A continuación aparecen algunos ejemplos de configuraciones de Grupos de impresoras.

Para optimizar	Incluir	Ventajas
Dividir por colores	Al menos un dispositivo de impresión en blanco y negro y uno a color	El Servidor de Fiery Central divide un trabajo en páginas con contenidos en color y páginas con contenido sólo en blanco y negro. A continuación, encamina cada conjunto de páginas al dispositivo de impresión correspondiente del grupo. La opción Dividir por colores ayuda a acelerar la impresión de trabajos con contenidos mezclados y a reducir los costes, ya que los dispositivos de impresión a color quedan reservados para páginas que sólo contienen elementos en color.
Dividir copias	Como mínimo dos dispositivos de blanco y negro o dos dispositivos de color	El Servidor de Fiery Central reparte los trabajos de varias copias entre varios dispositivos de impresión, enviando el conjunto completo de una copia a cada dispositivo. Dado que los dispositivos tienen capacidades similares, cada conjunto de copia de Dividir copias debe imprimirse con una calidad de salida similar.
Eficiencia de los trabajos de impresión	Un dispositivo de impresión de alta velocidad, junto con dispositivos de impresión de menor velocidad	El Servidor de Fiery Central encamina la mayoría de los trabajos al dispositivo de impresión de alta velocidad para una impresión más rápida, especialmente si el dispositivo se ha designado como impresora preferida. Si el dispositivo no está disponible o está ocupado, el servidor encamina los nuevos trabajos a los dispositivos de menor velocidad, sin esperar a que el dispositivo más rápido quede disponible.
Dividir trabajos grandes	Varios dispositivos con capacidades idénticas	El Servidor de Fiery Central divide las páginas de trabajos grandes entre varios dispositivos para completar la impresión en el menor tiempo posible, siempre y cuando pueda cumplir las especificaciones del trabajo.

Requisitos de papeles mezclados

Papeles mezclados es un término general que se utiliza para describir procesos de impresión y terminación, por ejemplo, los rangos de página impresos en papel alternativo, la inserción de papel en blanco, la impresión con pestañas y la terminación de capítulos. Fiery Central proporciona el acceso a las funciones de impresión de papeles mezclados en los dispositivos admitidos con la restricción siguiente:

- En los trabajos con papeles mezclados no es posible dividir trabajos grandes.

Comunicación de servidor unidireccional

La comunicación bidireccional no se admite en algunos dispositivos concretos. La comunicación unidireccional del servidor limita las funciones que requieren una respuesta del mecanismo de impresión:

- La opción de impresión Redirigir en caso de error no se admite.



Para obtener más información acerca de la opción Redirigir en caso de error, consulte la Ayuda de Fiery Central Manager.

- La impresora no puede informar de errores y no admite consultas sobre el estado del trabajo e informa del estado de impresión “correcto” una vez que ha transcurrido el tiempo de impresión estimado. Fiery Central calcula el tiempo de impresión a la velocidad PPM publicada.
- Los trabajos enviados a la impresora no pueden cancelarse desde Command WorkStation. Los trabajos se imprimen hasta su finalización a no ser que se cancelen desde la consola de la impresora.
- No se admite el Descubrimiento automático.
- No se admite la captura automática de opciones instaladas.

Creación de grupos de impresoras

Un Grupo de impresoras está formado por uno o varios dispositivos de impresión. Aunque las impresoras de un grupo, pueden tener diferentes capacidades, el grupo se comporta como una sola impresora en la red, accesible para todas las computadoras de la red. Los trabajos enviados a través del Servidor de Fiery Central al grupo de impresoras reparten su carga entre las impresoras del grupo.

Antes de empezar, verifique lo siguiente para cada dispositivo de impresión que piense agregar a un grupo:

- Dirección IP o nombre de servidor DNS
- Todos los accesorios y opciones instalables disponibles para el dispositivo
- Las colas de impresión que están publicadas para todas las impresoras Fiery
- Las opciones HDD/PS instaladas para las impresoras Fiery con unidades de disco duro opcionales

Antes de crear un Grupo de impresoras, le recomendamos que imprima las páginas de configuración para los servidores de la familia Fiery desde Command WorkStation para ver una lista de las capacidades de todos los dispositivos.



Para obtener instrucciones acerca de cómo configurar y administrar Grupos de impresoras, consulte la Ayuda de Fiery Central Manager.

Impresión a un Grupo de impresoras de Fiery Central

Cuando el administrador configura un Grupo de impresoras, el Servidor de Fiery Central genera un archivo PPD de grupo que reúne información de los archivos PPD o de los distintos dispositivos de impresión del grupo. Del mismo modo en que el Grupo de impresoras actúa como una sola impresora, el PPD del grupo actúa como el archivo de descripción de esa impresora.

Cuando el administrador agrega un dispositivo de impresión o elimina un dispositivo de impresión de un grupo, el Servidor de Fiery Central genera dinámicamente un nuevo controlador y un archivo PPD basados en la nueva configuración del grupo.

FUNCIONAMIENTO DEL SERVIDOR

En este capítulo se describen las herramientas disponibles para el administrador y los operadores de impresión para administrar el Servidor de Fiery Central, monitorear el estado de flujo de trabajos y editar los trabajos en espera en el servidor. Estas herramientas incluyen las siguientes:

Fiery Central Bar proporciona una interfaz administrativa directa para el Servidor de Fiery Central. Puede utilizar la Fiery Central Bar para iniciar y detener el servidor, realizar la configuración del servidor (consulte la [página 18](#)) y monitorear el estado de los trabajos.

Command WorkStation es una completa aplicación de administración de flujo de trabajo de impresión diseñada para el monitoreo de trabajos y las colas de impresión. Si su flujo de trabajo de impresión requiere con frecuencia la intervención del operador, Command WorkStation será muy probablemente su herramienta de administración principal para el Servidor de Fiery Central.

Paper Catalog proporciona un inventario uniforme del papel que pueden utilizar los Grupos de impresoras de Fiery Central. Los grupos de impresoras que utilizan el Paper Catalog del sistema permiten especificar el papel exacto de su inventario que desea para un trabajo.

WebTools son utilidades de instalación de cliente y monitoreo del servidor a las que puede acceder a través de una red local o una intranet desde varias plataformas de computadoras.

Fiery Impose es una herramienta de imposición de impresión.

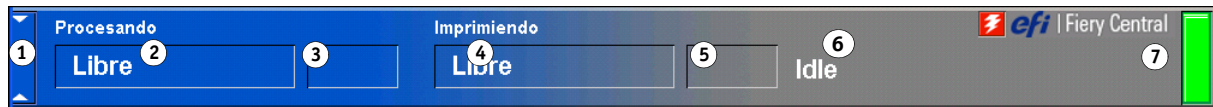
Fiery JobMaster es una herramienta de edición de impresión utilizada para la impresión con papeles mezclados y con pestañas.

Utilización de la Fiery Central Bar

La Fiery Central Bar proporciona acceso a todas las funciones administrativas del servidor. La Fiery Central Bar aparece en la parte superior de la pantalla cuando se está ejecutando Fiery Central y muestra el estado de los trabajos que se están procesando e imprimiendo actualmente en el Servidor de Fiery Central.

La Fiery Central Bar también proporciona un acceso adecuado a varias de las mismas funciones que están disponibles en Command WorkStation (consulte la [página 43](#)). Si el Servidor de Fiery Central está aceptando trabajos directamente de los clientes sin ayuda de un operador, puede utilizar la Fiery Central Bar para visualizar información de estado de trabajos y realizar tareas sencillas de administración del servidor, como cancelar trabajos activos o iniciar las utilidades auxiliares.

En la ilustración siguiente se identifican los componentes de la Fiery Central Bar:



- 1 Haga clic para ampliar o reducir la Fiery Central Bar
- 2 Nombre del trabajo que se está repartiendo
- 3 Cantidad repartida
- 4 Nombre del trabajo que se está procesando/imprimiendo
- 5 Cantidad impresa
- 6 Errores y otra información del servidor
- 7 Luz de actividad

Para cambiar entre las vistas compactas y ampliadas de la Fiery Central Bar, haga clic en el botón del extremo izquierdo de la barra.

Puede realizar las siguientes tareas desde la Fiery Central Bar.

Tarea	Para obtener más información, consulte
Iniciar Command WorkStation	página 39
Iniciar Fiery Central Manager	página 39
Iniciar Paper Catalog Map	página 39
Reiniciar Fiery Central	página 40
Borrar el Servidor de Fiery Central	página 41
Cancelar el procesamiento o la impresión	página 42
Ocultar la Fiery Central Bar	página 42

Inicio de Command WorkStation

Para monitorear colas o trabajos individuales, utilice la Fiery Central Bar para iniciar Command WorkStation.



Para obtener más información acerca de cómo utilizar Command WorkStation, consulte la Ayuda de Command WorkStation.

PARA INICIAR COMMAND WORKSTATION DESDE LA FIERY CENTRAL BAR

- Haga clic con el botón derecho en la Fiery Central Bar y seleccione Command WorkStation. Command WorkStation le pide que se conecte a un servidor.

Inicio de Fiery Central Manager

Utilice Fiery Central Manager desde la Fiery Central Bar en cualquier momento para actualizar la configuración de su servidor para reflejar los cambios en el entorno de impresión de Fiery Central. Grupos de impresoras permite agregar nuevos dispositivos y opciones instalables y cambiar la configuración de los Grupos de impresoras. También pueden configurarse los valores de impresión de datos variables y los valores de la conexión de DSF.

PARA INICIAR FIERY CENTRAL MANAGER DESDE LA FIERY CENTRAL BAR

- Haga clic con el botón derecho en la Fiery Central Bar y seleccione Fiery Central Manager.



Para obtener información acerca de cómo utilizar Fiery Central Manager, consulte la Ayuda de Fiery Central Manager.

Inicio de Paper Catalog Map

El Paper Catalog de Fiery Central proporciona un inventario uniforme de papel, que permite a los usuarios especificar el papel exacto que desean para un trabajo. Cuando se correlaciona el tipo de papel del Paper Catalog de Fiery Central con el tipo de papel correspondiente del Paper Catalog del controlador de impresión Fiery, los trabajos impresos con el tipo de papel de Paper Catalog se imprimen directamente en las impresoras que tienen ese tipo de papel.

NOTA: Debe configurar el Paper Catalog de la impresora y asociar las bandejas de las impresoras con los tipos de papel de Paper Catalog para imprimir con un funcionamiento correcto. Se supone que las impresoras tienen el papel del Paper Catalog en todo momento.

PARA INICIAR PAPER CATALOG MAP DESDE LA FIERY CENTRAL BAR

- Haga clic con el botón derecho en la Fiery Central Bar y seleccione Paper Catalog Map.



Para obtener información acerca de cómo utilizar Paper Catalog Map, consulte la Ayuda de Fiery Central Manager y la Ayuda de Command WorkStation.

Detención y reinicio del Servidor de Fiery Central

Para reiniciar el Servidor de Fiery Central por cualquier motivo, haga clic con el botón derecho en la Fiery Central Bar y seleccione Reiniciar el Fiery Central, o seleccione Apagar en la barra de tareas de Windows. Para detener el Servidor de Fiery Central utilice el siguiente procedimiento.

DETENCIÓN DEL SERVIDOR DE FIERY CENTRAL

- 1 **Asegúrese de que las áreas Procesando e Imprimiendo de la Fiery Central Bar estén en el modo Libre.**

Si acaba de finalizar el reparto de carga o la impresión, espere al menos cinco segundos después de que las áreas Procesando o Imprimiendo (que se visualizan a través de Command WorkStation) pasen al estado Libre.

- 2 **En la barra de tareas de Windows, haga clic en Inicio y seleccione Apagar.**
- 3 **Seleccione Apagar para apagar la computadora y haga clic en Aceptar.**

Cuando aparezca un mensaje para informarle de que ya puede apagar con seguridad, apague el Servidor de Fiery Central.

REINICIO DEL SERVIDOR DE FIERY CENTRAL

- 1 **Para reiniciar Fiery Central, seleccione Inicio > Apagar en la barra de tareas de Windows.**
- 2 **Seleccione Reiniciar y haga clic en Aceptar.**
- 3 **Inicie una sesión mediante el nombre de usuario y la contraseña del administrador del sistema utilizados para instalar Fiery Central.**

REINICIO DEL SOFTWARE DEL SERVIDOR DE FIERY CENTRAL

- **Seleccione Reiniciar el Fiery en la Fiery Central Bar.**

Borrado del Servidor de Fiery Central

Puede eliminar todos los trabajos y los datos relacionados con los trabajos del Servidor de Fiery Central de una vez mediante el borrado del Servidor de Fiery Central.

El comando Borrar el servidor elimina lo siguiente:

- Todos los trabajos de las colas Impresión y En espera de Fiery Central
- Todos los trabajos archivados en el disco duro del Servidor de Fiery Central
- El índice de trabajos archivados
- El contenido del registro de trabajos

También puede utilizar la opción Borrar el servidor en el menú Servidor de Command WorkStation. En Command WorkStation puede especificar las opciones para desactivar, por ejemplo, los trabajos en espera, los trabajos activos y el Registro de trabajos. Para obtener más información, consulte la Ayuda de Command WorkStation.



BORRADO DEL SERVIDOR DE FIERY CENTRAL

- 1 Haga clic con el botón derecho en la Fiery Central Bar y seleccione Borrar el servidor.**
- 2 Haga clic en Aceptar para confirmar que desea continuar con el borrado del Servidor de Fiery Central.**

NOTA: Asegúrese de borrar el Servidor de Fiery Central después de borrar un servidor Fiery asociado con un dispositivo concreto de un Grupo de impresoras de Fiery Central, si los trabajos destinados al grupo se están recibiendo o procesando en ese momento en el Servidor de Fiery Central. Si el Servidor de Fiery Central no se borra, los trabajos pueden bloquearse en la cola y no imprimirse.

Cancelación del procesamiento o la impresión de trabajos

Puede utilizar la Fiery Central Bar para cancelar los trabajos que se están procesando o imprimiendo actualmente en el Servidor de Fiery Central.

El nombre del trabajo que se está procesando aparece en el campo Procesando de la Fiery Central Bar. Haga clic con el botón derecho en la Fiery Central Bar y seleccione Cancelar procesamiento para cancelar el trabajo de impresión que se está imprimiendo actualmente. Los trabajos que se están procesando reparten su carga en ese momento en la cola Impresión del servidor. Haga clic con el botón derecho en la Fiery Central Bar y seleccione Cancelar procesamiento.

El nombre del trabajo que se está imprimiendo en ese momento aparece en el campo Imprimiendo de la Fiery Central Bar. Haga clic con el botón derecho en la Fiery Central Bar y seleccione Cancelar impresión para cancelar el trabajo de impresión. Los trabajos que se están imprimiendo están abandonando la cola Impresión del servidor y se están enviando a las impresoras de destino.

NOTA: Si un trabajo alcanza una impresora de destino antes de que se emita el comando, el trabajo se imprimirá de todas maneras.

Ocultar y mostrar la Fiery Central Bar

La Fiery Central Bar ocupa un pequeño espacio en la parte superior de la pantalla y le alerta del estado del servidor y los problemas de impresión. La Fiery Central Bar sirve igualmente como monitor de impresión y como herramienta de configuración. También puede usar la Fiery Central Bar para algunas funciones básicas de administración del servidor.

Oculte la Fiery Central Bar si no desea mostrarla en el escritorio del equipo del servidor.

PARA OCULTAR LA FIERY CENTRAL BAR

- Haga clic con el botón derecho en la Fiery Central Bar y seleccione Ocultar la Fiery Central Bar.

PARA MOSTRAR LA FIERY CENTRAL BAR

- Haga clic con el botón derecho en el icono de EFI de la bandeja del sistema y seleccione Mostrar Fiery Central Bar.

Utilización de Command WorkStation

Ya puede utilizar Command WorkStation para administrar el flujo de trabajo de impresión en los dispositivos de impresión Fiery.



Para obtener más información acerca de la instalación de Command WorkStation en estaciones de trabajo satélite, consulte la [página 27](#). Para obtener información acerca de la utilización de Command WorkStation para realizar tareas más complejas de administración, por ejemplo, la administración de trabajos de impresión individuales o el monitoreo del Servidor de Fiery Central desde una computadora remota, consulte la Ayuda de Command WorkStation.

PARA INICIAR COMMAND WORKSTATION

- **Para iniciar Command WorkStation, realice una de las operaciones siguientes:**

Haga clic con el botón derecho en la Fiery Central Bar y seleccione Command WorkStation.

O bien

Seleccione Command WorkStation en el menú Inicio > Programas > Fiery de la barra de tareas de Windows.

Si ha creado un acceso directo independiente para la aplicación Command WorkStation, haga doble clic en el icono de Command WorkStation.

Si seleccionó durante la instalación que se inicie Command WorkStation automáticamente al arrancar el servidor, puede que ya se esté ejecutando Command WorkStation en la computadora servidor.

Si ya utiliza Command WorkStation para conectarse a los dispositivos de impresión, aparece el cuadro de diálogo Inicio de sesión, que le pide que seleccione una conexión existente o agregue una nueva.

Si está ejecutando Command WorkStation por primera vez, aparece el cuadro de diálogo Conectar con servidor, que le pide que establezca una conexión de servidor.

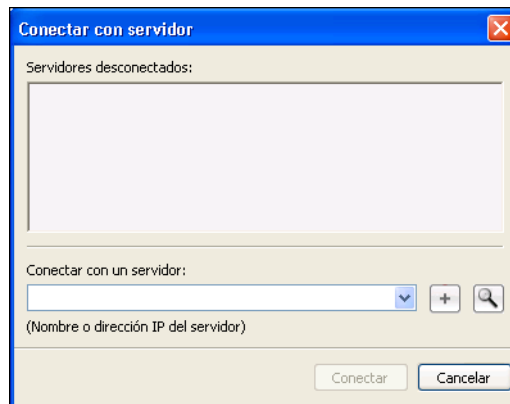
Conexión al Servidor de Fiery Central

Puede mantener varias conexiones de impresoras simultáneas en Command WorkStation para monitorear diferentes colas de impresión. Después de iniciar Command WorkStation, se le pide que especifique una o varias conexiones o que agregue una nueva conexión.

PARA CONECTARSE AL SERVIDOR DE FIERY CENTRAL

- 1 **Si ya hay conexiones de Command WorkStation y se muestra la ventana Iniciar sesión, escriba su contraseña de Administrador u Operador y haga clic en Conectar.**

Aparece el cuadro de diálogo Conectar con servidor. Si desea ejecutar Command WorkStation por primera vez, este cuadro de diálogo aparece automáticamente.



Si hace clic en la lupa (botón de búsqueda), puede buscar las conexiones disponibles según sus criterios de búsqueda. Si conoce el nombre de host o la Dirección IP del Servidor de Fiery Central, puede introducirlo en el campo Conectar con un servidor y hacer clic en el signo más (botón agregar).

- 2 **Si desea buscar manualmente el Servidor de Fiery Central, selecciónelo en la lista de resultados y haga clic en Agregar.**

También puede buscar el nombre DNS o la dirección IP específicas del Servidor de Fiery Central o hacer clic en el icono Buscar (lupa) para abrir la ventana Buscar, desde la que podrá buscar los rangos IP o las subredes específicos del Servidor de Fiery Central.

Cuando se agrega la nueva conexión, aparece la ventana Iniciar sesión.

- 3 **Haga doble clic en el icono de conexión del Servidor de Fiery Central.**

Si el servidor está protegido con contraseña, se le pide que introduzca la contraseña de administrador u operador.

La contraseña de Administrador por omisión es “Fiery.1”.

Command WorkStation se conecta al Servidor de Fiery Central. El nombre del servidor aparece en la lista Servidores y los trabajos de las colas del Servidor de Fiery Central aparecen en las listas En espera o Impreso.

Utilización del Paper Catalog

El Paper Catalog del sistema proporciona un inventario uniforme del papel que puede utilizar Fiery Central. Los grupos de impresoras que utilizan el Paper Catalog del sistema (consulte la [página 31](#)) permiten especificar el papel exacto de su inventario que desea para un trabajo.

Los tipos de papel del catálogo de papel no se correlacionan ni imprimen automáticamente con los dispositivos que tienen el tipo de papel específico. Debe correlacionar el Servidor de Fiery Central con el dispositivo mediante Paper Catalog Map.

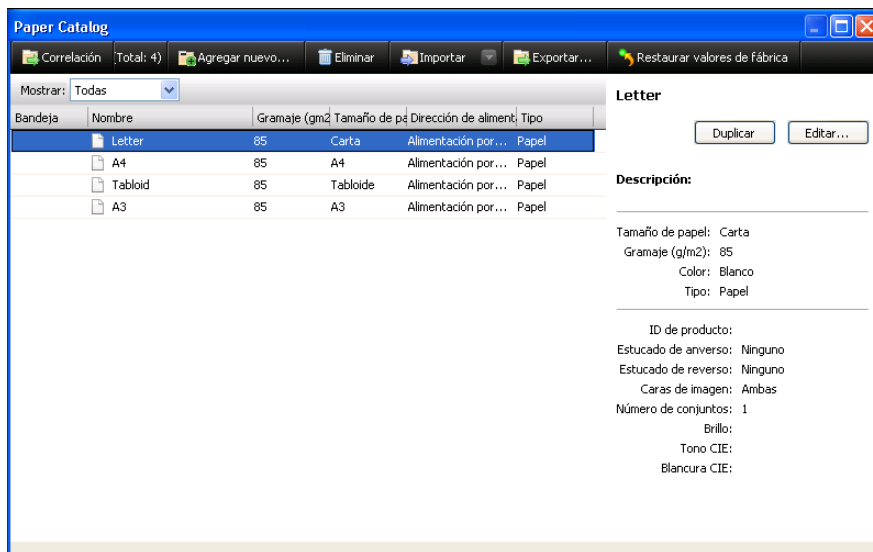


NOTA: Para un funcionamiento correcto, debe configurar el Paper Catalog del sistema mediante Paper Catalog Map antes de imprimir. Puede utilizar Paper Catalog Map desde Fiery Central Manager o desde Paper Catalog Map haciendo clic con el botón derecho en la Fiery Central Bar. Para obtener información acerca de cómo utilizar Paper Catalog Map, consulte la Ayuda de Fiery Central Manager.

Los trabajos impresos con el papel del catálogo se imprimen directamente en los dispositivos que disponen de ese papel o esperan hasta que se suministra el papel al dispositivo más adecuado.

PARA UTILIZAR PAPER CATALOG DESDE COMMAND WORKSTATION

- Para abrir Paper Catalog desde Command WorkStation, seleccione Paper Catalog en el menú Servidor.



Para obtener información acerca de la utilización de Paper Catalog, abra la Ayuda de Paper Catalog desde el menú Ayuda de Paper Catalog o pulse la tecla F1 de su teclado. Sólo los administradores pueden configurar y editar las entradas y valores de Paper Catalog. Para configurar Paper Catalog para Fiery Central, consulte la Ayuda de Fiery Central Manager o la Ayuda de Command WorkStation.

Utilización de WebTools

WebTools son utilidades de instalación de cliente y monitoreo del servidor a las que puede acceder a través de una red local o una intranet desde varias plataformas de computadoras. Los operadores y los usuarios cliente pueden entrar a la página inicial de WebTools de un Servidor de Fiery Central mediante un navegador de Internet para monitorear el estado del trabajo, conectarse a WebTools y descargar los controladores del Grupo de impresoras para imprimir al Servidor de Fiery Central.

- **Inicio** proporciona información actual acerca del procesamiento de los trabajos y la impresión en el Servidor de Fiery Central.
- **Descargas** permite a los usuarios remotos descargar instaladores (para controladores, PPD y otro software) directamente desde el Servidor de Fiery Central.
- **Imprimir** permite a los usuarios remotos imprimir trabajos en el Servidor de Fiery Central a través de Internet o intranet.
- **Configurar** permite al administrador de Fiery Central ver y modificar las opciones de configuración de forma remota desde una computadora Windows.

Configuración de WebTools

Las utilidades de WebTools están instaladas en el disco duro del Servidor de Fiery Central y no requieren ninguna instalación especial. Sin embargo, WebTools requiere que el administrador realice una configuración inicial.

El administrador también debe preparar la estación de trabajo de cada uno de los usuarios para la comunicación con el Servidor de Fiery Central a través de Internet o de una intranet.

PARA CONFIGURAR LAS COMPUTADORAS CLIENTE PARA UTILIZAR WEBTOOLS

- 1 **Habilite la conectividad con TCP/IP.**
- 2 **Asegúrese de que la estación de trabajo tenga una dirección IP exclusiva y válida.**
- 3 **Asegúrese de que tiene instalado en la computadora un navegador de Internet admitido.**
- 4 **Asegúrese de que las funciones de Java estén habilitadas en el navegador de Internet.**

NOTA: Si la computadora cliente está ejecutando Windows XP con el Service Pack 2 (SP2) instalado, el Bloqueador de elementos emergentes está activado por omisión. Si esta función está activada, aparece un mensaje de advertencia cuando se entra en WebTools y se deniega el acceso a WebTools. Para obtener acceso, realice una de las operaciones siguientes:

- Cambie el valor del Bloqueador de elementos emergentes haciendo clic en el mensaje de advertencia y seleccionando unas de las opciones que aparecen.
- Desactive el Bloqueador de elementos emergentes en Internet Explorer en el menú Herramientas o en Opciones de Internet.

Para más información, vea la Ayuda de Internet Explorer o su documentación de Windows.

Acceso a la página inicial de WebTools

Utilice su navegador de Internet para usar WebTools.

- 1 **Inicie el navegador de Internet.**
- 2 **Escriba la dirección IP o el nombre DNS del Servidor de Fiery Central.**

Aparece la página de inicio del Servidor de Fiery Central.

- 3 **Haga clic en la pestaña de WebTools que desee utilizar.**

En la siguientes secciones se describe cómo utilizar WebTools.

Inicio

Inicio le permite ver los trabajos que se están procesando e imprimiendo actualmente en el Servidor de Fiery Central. La impresión y el procesamiento de la información se actualiza cada 30 segundos.



Para ver instrucciones completas acerca de cómo utilizar Inicio, consulte la Ayuda de Inicio de WebTools.

Descargas

Descargas permite descargar los instaladores (para controladores, PPD y otro software del Servidor de Fiery Central) directamente en el Servidor de Fiery Central.



Para ver las instrucciones completas acerca de cómo utilizar Descargas, consulte la Ayuda de Descargas de WebTools.

Imprimir

La utilidad Imprimir permite enviar archivos directamente al Servidor de Fiery Central sin utilizar la aplicación en la que se crearon los archivos.



Para obtener instrucciones completas acerca de cómo utilizar Imprimir, consulte la Ayuda de Imprimir de WebTools.

Configurar

Configurar permite al administrador del Servidor de Fiery Central ver y modificar las opciones de configuración de forma remota desde una computadora Windows.



Para obtener instrucciones completas acerca de cómo utilizar Configurar, consulte la Ayuda de Configurar.

Flujo de trabajo de edición de impresión

Los operadores de impresión que utilizan Impose y JobMaster junto con Command WorkStation para la edición de impresión, imposición, configuración de papeles mezclados e impresión con pestañas deben tener en cuenta los siguientes pasos de flujo de trabajo. Debido a la distinta funcionalidad que proporciona cada aplicación, debe seguirse el orden del flujo de trabajo cuando en la edición de un solo trabajo se utilicen varias de estas aplicaciones.

PARA EDITAR UN DOCUMENTO DE IMPRESIÓN MEDIANTE IMPOSE Y JOBMASTER

- 1 Envíe el trabajo a la cola En espera de Fiery Central.
- 2 Entre en la cola mediante Command WorkStation.
- 3 Cambie las propiedades del trabajo en Command WorkStation.
- 4 Decida si desea añadir una imposición a su trabajo. En caso afirmativo, abra el trabajo en Impose en Command WorkStation.



Para obtener más información acerca de Impose, consulte la Ayuda de Command WorkStation.

- 5 Decida si necesita realizar las tareas siguientes y abra el trabajo en JobMaster desde Command WorkStation:
 - Ver y repaginar su trabajo
 - Especificar insertos
 - Agregar y definir pestañas
 - Agregar y eliminar páginas

NOTA: Las opciones de JobMaster dependen del Grupo de impresoras. Por ejemplo, si el Grupo de impresoras no admite las pestañas, no aparecerán las opciones de pestañas.

- 6 Imprima el trabajo.

Inicio y apagado del Servidor de Fiery Central

Puede ejecutar el Servidor de Fiery Central sin interrupción. Si necesita salir del Servidor de Fiery Central, reiniciar o cerrar el servidor por cualquier razón, utilice los procedimientos de esta sección. No utilice el interruptor de alimentación para apagar el Servidor de Fiery Central.

Cuando están activas las áreas Procesando o Imprimiendo, el Servidor de Fiery Central está recibiendo, repartiendo carga o imprimiendo un trabajo. Cuando se está apagando el Servidor de Fiery Central, los trabajos que no se han terminado de imprimir continúan su impresión. Una vez reiniciado el Servidor de Fiery Central, los trabajos no aparecen en la lista de la cola Impresión, sino que aparecen en la lista En espera. Para imprimir los trabajos en espera una vez reiniciado el servidor, seleccione los trabajos en espera del área Trabajos activos de Command WorkStation y seleccione **Acciones>Imprimir**.

PARA INICIAR EL SERVIDOR DE FIERY CENTRAL

- 1 Asegúrese de los controladores de impresión Fiery conectados al Servidor de Fiery Central estén encendidos y conectados a la red.**
- 2 Encienda el interruptor del Servidor de Fiery Central.**
- 3 Inicie una sesión con el nombre de usuario y la contraseña de inicio de sesión del administrador del sistema utilizados para instalar el software de Fiery Central.**

El servidor de Fiery Central se inicia automáticamente cuando se inicia una sesión en el sistema operativo.

PARA CERRAR EL SERVIDOR DE FIERY CENTRAL

- 1 **Asegúrese de que las áreas Procesando e Imprimiendo de Command WorkStation estén en el modo Libre.**

Si acaba de finalizar el reparto de carga o la impresión de un trabajo, espere al menos cinco segundos después de que las áreas Procesando o Imprimiendo (que se visualizan a través de Command WorkStation) pasen al estado Libre y a continuación, siga en el [paso 2](#).

- 2 **En la barra de tareas de Windows, seleccione Inicio > Apagar.**
- 3 **Seleccione Apagar para desactivar la computadora del servidor y haga clic en Aceptar.**

PARA REINICIAR EL SERVIDOR DE FIERY CENTRAL

- 1 **Asegúrese de que las áreas Procesando e Imprimiendo de Command WorkStation estén en el modo Libre.**

Si acaba de finalizar el reparto de carga o la impresión de un trabajo, espere al menos cinco segundos después de que las áreas Procesando o Imprimiendo (que se visualizan a través de Command WorkStation) pasen al estado Libre y a continuación, siga en el [paso 2](#).

- 2 **Seleccione Inicio > Apagar en la barra de tareas de Windows.**
- 3 **Seleccione Reiniciar y haga clic en Aceptar.**
- 4 **Inicie una sesión con el nombre de usuario y la contraseña de administrador del sistema utilizados para instalar Fiery Central.**

El servidor de Fiery Central se inicia automáticamente cuando se inicia una sesión en el sistema operativo.

REINICIO DEL SOFTWARE DELSERVIDOR DE FIERY CENTRAL

- **Seleccione Reiniciar el Fiery en la Fiery Central Bar.**

Actualización del software del sistema

La función Actualizaciones del sistema permite a los clientes aceptar la instalación de algunas actualizaciones de software desde un sitio seguro en Internet. En función de cómo se configure, Actualizaciones del sistema funciona manual o automáticamente.

Puede utilizar y configurar Actualizaciones del sistema desde el menú Inicio de Fiery Central.

PARA CONFIGURAR ACTUALIZACIONES DEL SISTEMA DESDE EL MENÚ INICIO DE FIERY CENTRAL

1 Haga clic en Inicio > Todos los programas > Fiery > Actualizaciones del sistema.

Aparece el cuadro de diálogo Preferencias de Actualizaciones del sistema. Seleccione un método para actualizar el software del sistema y el software de las utilidades:

- **Descargar e instalar automáticamente las actualizaciones:** Permite que las actualizaciones se descarguen e instalen automáticamente en Fiery Central. Su intervención no es necesaria a no ser que una actualización concreta requiera rearrancar Fiery Central.
 - **Descargar las actualizaciones y enviar una notificación:** Descarga automáticamente la actualización en Fiery Central. Debe instalar la actualización en Fiery Central.
 - **Enviar una notificación cuando haya actualizaciones disponibles:** Fiery Central Muestra un mensaje cuando hay nuevas actualizaciones disponibles. Debe obtener e instalar las actualizaciones.
- 2 Si utiliza un servidor proxy para conectarse a través de un firewall al servidor de actualizaciones, haga clic en Configuración de proxy, seleccione Usar proxy e introduzca la información adecuada en los campos siguientes:
- **Dirección de proxy** - Dirección IP del servidor proxy
 - **Puerto de proxy** - El puerto utilizado por el servidor proxy
 - **Usuario de proxy** - El nombre de usuario para entrar al servidor proxy
 - **Contraseña de proxy** - La contraseña para entrar al servidor proxy
- 3 Haga clic en Aceptar.

PARA CONSULTAR E INSTALAR MANUALMENTE LAS ACTUALIZACIONES DEL SISTEMA DESDE EL MENÚ INICIO DE FIERY CENTRAL

1 Haga clic en Inicio > Todos los programas > Fiery > Actualizaciones del sistema.

Aparece el cuadro de diálogo Preferencias de Actualizaciones del sistema.

2 Haga clic en Buscar.

- Para ver una descripción de una actualización en la ventana Actualizaciones del sistema, haga clic para seleccionar la actualización en la lista.
- Para ver las actualizaciones que ya ha descargado, haga clic en la pestaña Historial.
- Si no desea instalar nuevas actualizaciones de forma inmediata, puede hacer clic en Salir para cerrar la ventana. Para abrir la ventana de nuevo, haga clic en el icono Actualizaciones del sistema en la Barra de tareas y seleccione Buscar actualizaciones del sistema.

SOLUCIÓN DE PROBLEMAS

En este capítulo se proporcionan algunas indicaciones generales para la solución de los problemas que pueden surgir al administrar el Servidor de Fiery Central o imprimir en él.

Antes de llamar al servicio técnico

Consulte las indicaciones generales de esta sección antes de llamar al servicio técnico o a la asistencia. Si no puede solucionar el problema con las indicaciones generales que aparecen a continuación, anote la condición de error que aparece y póngase en contacto con su centro autorizado de servicio técnico o asistencia.

Lista de verificaciones antes de llamar

Antes de ponerse en contacto con EFI para obtener servicio técnico o asistencia, recopile la información siguiente:

- Número de versión de Fiery Central

En Command WorkStation > Centro de dispositivo > General > Información general, el número de versión de Fiery Central aparece como “Sistema”. También puede ver el número de versión en su paquete de Fiery Central.

- Número de serie de licencia de Fiery Central

Seleccione Inicio > Programas > EFI > Fiery Central > Fiery Central License Manager para verificar su número de licencia (consulte “[Fiery Central License Manager](#)” en la página 15) o compruebe su llave de protección de hardware.

- Información de Grupo de impresoras si hay un problema de reparto de carga o de impresión

Vea la Información del grupo de impresoras en Fiery Central Manager.

- La información de configuración de impresión y de la aplicación del archivo si el trabajo no puede imprimirse

Haga doble clic en un trabajo de Command WorkStation para ver la configuración de impresión asociada con el trabajo.

- Mensaje de error de impresión

Si un trabajo no puede imprimirse y aparece en la parte inferior de la sección Impreso, haga doble clic en el trabajo para ver el mensaje de error. A continuación, haga clic en Ver propiedades y seleccione Imprimir resumen en la pestaña Resumen para obtener una salida impresa de las opciones de control de trabajos.

Mantenimiento

Aparte de las operaciones rutinarias de servicio técnico y mantenimiento de las impresoras y de la sustitución de consumibles, hay algunas cosas que puede hacer para aumentar el rendimiento general del sistema:

- Obtenga el mejor rendimiento de las conexiones de red mediante la publicación de sólo las colas que se utilizan.

Fiery Central monitorea constantemente todas las colas publicadas, incluso si están activas. Revise las colas publicadas y elimine aquellas que no se utilizan frecuentemente (es sencillo restablecerlas cuando sea necesario).

- Elimine los Grupos de impresoras no utilizados para aumentar el rendimiento.
- Ponga en espera los trabajos repetitivos o menos urgentes e imprímalos en momentos en los que el tráfico de la red o los requisitos de impresión sean bajos.

Cuando el tráfico es bajo, un administrador u operador puede seleccionar los trabajos de la cola En espera e imprimirlos.

- Borre los trabajos inactivos de las colas.

Revise periódicamente el contenido de la cola En espera y los trabajos en espera de la cola Impresos. Considere la posibilidad de imprimir o descargar los trabajos inactivos para conservar espacio de disco.

- Utilice las herramientas de administración de trabajos para mover o eliminar trabajos de las colas. Tras liberar espacio del disco por medio de la eliminación de trabajos inactivos, los nuevos trabajos se almacenan y se imprimen más rápidamente.
- Deshabilite las colas no utilizadas.

También puede deshabilitar la lista Impreso o ajustar el número de trabajos de la lista mediante Configurar. También puede deshabilitar la cola En espera o la cola Impresión para los Grupos de impresoras.

Borrado del servidor

Como último recurso, un administrador puede borrar el servidor si un trabajo sigue en el sistema e impide la impresión a pesar de los intentos de cancelarlo o eliminarlo. Si es posible, informe a los usuarios de la eliminación de sus trabajos del servidor, de forma que puedan hacer copias de seguridad de los mismos y enviarlos de nuevo cuando el servidor esté otra vez en funcionamiento.

Mensajes de error

Su problema puede haberse originado en la impresora de destino y no en el Servidor de Fiery Central. Si el problema se produce en la impresora de destino, tanto la Fiery Central Bar como Command WorkStation muestran los mensajes de error generados por las impresoras de cada Grupo de impresoras.

Para obtener más información acerca de los mensajes de error de la impresora, consulte la documentación de la impresora de destino que envía el mensaje de error.

Solución de problemas

Si aparece algún mensaje de error de inicio o si el Servidor de Fiery Central no pasa al estado Libre, póngase en contacto con su centro autorizado de servicio/asistencia.

Solución de problemas de Configuración

En la sección siguiente se explican algunos de los mensajes de error y de alerta que pueden aparecer desde Fiery Central Manager.

Mensajes de Fiery Central Manager

Después de este elemento de la configuración	Este mensaje	Significa
Fiery Central Manager (abrir Fiery Central Manager)	Si no es administrador, se muestra este error cuando intenta iniciar Fiery Central Manager: “Error. Ninguna licencia instalada para Fiery Central. Ejecute License Manager.”	Se ha definido una contraseña de administrador para el Servidor de Fiery Central. Introduzca la contraseña de administrador correcta para entrar en Fiery Central Server Manager (consulte la Ayuda de Fiery Central Manager).
Fiery Central License Manager (abrir Fiery Central License Manager)	Si no es administrador, se muestra este error cuando intenta iniciar Fiery Central License Manager: “Este usuario no tiene privilegios suficientes para instalar una licencia.”	El usuario actual no es administrador en el servidor de Fiery Central. Cierre la sesión y vuelva a iniciarla con una cuenta de administrador.

Mensajes de Configuración de grupos de impresoras

Los mensajes siguientes pueden aparecer al configurar los Grupos de impresoras (Fiery Central Manager>Grupos de impresoras>Agregar o Editar).

Este mensaje	Significa
Esta dirección IP no pertenece a un tipo de impresora compatible con esta versión de software.	El Servidor de Fiery Central no admite el dispositivo de impresión seleccionado. Para obtener más información, visite http://www.efi.com/products/production/fierycentral/support/
Esta impresora ya existe como un tipo de modelo distinto.	El dispositivo de impresión seleccionado ya ha sido agregado al Grupo de impresoras como un modelo distinto. Compruebe la lista Impresoras disponibles o Impresoras seleccionadas para esta impresora.
Imposible agregar impresora. Imposible obtener el PPD para <nombre de la impresora>.	El servidor tiene problemas para obtener el archivo PPD del dispositivo de impresión a través de la red.
Imposible agregar impresora. Si se agrega esta impresora, se excederá el número de impresoras por grupo permitido por la licencia.	Cada Grupo de impresoras tiene un número máximo permitido de dispositivos de impresión, especificado en su acuerdo de licencia.
El nombre de grupo de impresoras no es válido. El nombre de impresora sólo debe contener letras y números y debe comenzar por una letra. No se permiten espacios, signos de puntuación ni caracteres especiales.	El nombre especificado contiene un carácter no válido. Introduzca un nuevo nombre que contenga los siguientes caracteres válidos Cartas (A-Z) y números (0-9). El nombre debe empezar con una letra y contener 16 caracteres o menos. El nombre no puede incluir caracteres especiales, guiones, espacios ni subrayados.
Seleccione el tipo de dispositivo.	Debe especificar una opción en el menú Familia de servidores.
Necesita agregar al menos una impresora al grupo de impresoras.	El Grupo de impresoras no contiene ningún dispositivo de impresión. Cada Grupo de impresoras debe contener al menos un dispositivo de impresión.

Mensajes de error

Si observa problemas de conexión, consulte las siguientes condiciones de error posibles.

Imposible conectarse al Servidor de Fiery Central con las utilidades de Fiery Central:

Compruebe y asegúrese de que esté habilitado el protocolo de red adecuado y de que estén especificados los parámetros correspondientes (por ejemplo, para TCP/IP, la dirección IP, etc.). Verifique también que las colas Impresión y En espera estén publicadas. Para comprobar estos valores rápidamente, imprima una página Configuración.

En la computadora cliente, compruebe si están cargados los protocolos de red adecuados y si el directorio de Windows contiene el archivo Efinl.ini configurado.

Imposible conectarse a un Servidor de Fiery Central con Command WorkStation: Si hay algún problema para conectarse al Servidor de Fiery Central, aparece un mensaje de error. El problema puede producirse:

- al encender por primera vez el Servidor de Fiery Central.
- al reiniciar el Servidor de Fiery Central.
- cuando se cambian valores de configuración que afectan a la dirección del servidor y no se ha configurado de nuevo la conexión al servidor.

Si aparece este problema, pruebe las posibles soluciones siguientes, en este orden:

- Es posible que una computadora remota que usa las utilidades de Fiery Central interfiera con la obtención de la información de estado. Si es posible, cierre la aplicación remota e intente de nuevo la conexión.
- Reinicie Command WorkStation e intente de nuevo la conexión.
- Modifique la configuración de la conexión si es necesario o elimine el archivo Efinl.ini y vuelva a configurar la conexión.
- Reinicie el Servidor de Fiery Central.

Solución de problemas de impresión

Si Balance está instalado, cuando la opción Redirigir en caso de error está activada en Fiery Central Manager y se produce un error en un dispositivo de impresión o aparece un problema parecido, aparece un mensaje de notificación que describe el problema y que le solicita más instrucciones de redireccionamiento. Hay otros problemas que pueden solucionarse mediante la modificación de las opciones de impresión seleccionadas para su trabajo.

Como preparación para la solución de problemas de impresión, puede imprimir la página Configuración de Fiery Central mediante Archivo > Imprimir > Configuración de servidor en Command WorkStation. La página Configuración muestra la información de servidor y todos los dispositivos de impresión de los Grupos de impresoras configurados en el servidor. Si observa problemas de impresión, consulte las siguientes condiciones de error posibles.

Trabajos de impresión sin opciones de terminación especificadas

Los dispositivos de impresión pueden admitir distintas opciones de terminación. Incluso si estas opciones están disponibles en su entorno de impresión, es posible que no pueda garantizar siempre que su trabajo contenga todas las opciones especificadas. Existen varios motivos para ello:

- Es posible que las opciones de terminación que desea estén concentradas en uno o dos equipos que suelen estar ocupados.
- Es posible que las opciones de terminación no estén disponibles en un dispositivo de impresión que tiene las capacidades exclusivas que se necesitan para completar su trabajo (por ejemplo, un dispositivo de impresión a color que dispone del tamaño de papel correcto).
- Es posible que su entorno de Fiery Central esté configurado de forma que los trabajos se redirijan para imprimirlos en equipos que no disponen de las opciones de terminación adecuadas, si el equipo correcto no está disponible inmediatamente. Esto suele ser frecuente en entornos con mucho tráfico de impresión.

Además de eliminar los valores de terminación especificados, puede hacer lo siguiente para aumentar las posibilidades de que el trabajo se imprima de la forma especificada:

- Especifique “Ambos” en la opción Usar tipo de impresora.
- Espere hasta que se reduzca el tráfico del dispositivo de impresión o imprima fuera de horario.

El Grupo de impresoras no muestra todas las opciones disponibles

Algunas veces las opciones de impresión de los dispositivos del Grupo de impresoras pueden aparecer como no disponibles. Esto puede suceder porque las opciones que faltan:

- Son opciones instalables que no se especificaron durante la configuración o que han cambiado desde la configuración de Grupo de impresoras.
- Pueden ser opciones incompatibles entre sí o irrelevantes para el flujo de trabajo de impresión de Fiery Central.
- Puede aparecer bajo nombres similares, pero diferentes, ya que el Servidor de Fiery Central utiliza sólo un nombre para las opciones comunes suministradas por varios dispositivos del mismo Grupo de impresoras.

NOTA: Es posible que las opciones aparezcan, pero puede que no estén disponibles para seleccionarlas en el controlador de impresora de si su uso está restringido por otras especificaciones de impresión.

La opción Papeles mezclados no aparece

Es posible que las opciones de Papeles mezclados no aparezcan en las opciones de impresión mostradas para un Grupo de impresoras. Esto puede suceder por distintos motivos:

- Es posible que el Grupo de impresoras no contenga ningún dispositivo que admita las funciones de papeles mezclados. Verifique que su dispositivo de papeles mezclados se admita en el Servidor de Fiery Central y que forme parte de un Grupo de impresoras que pueda admitir sus funciones de papeles mezclados.
- Una opción de papeles mezclados concreta sólo se admite en un dispositivo de papeles mezclados a color del Grupo de impresoras. Si hay un dispositivo de papeles mezclados de blanco y negro en el mismo grupo, el dispositivo de color no se trata como un dispositivo de papeles mezclados.

Las opciones Dividir trabajos grandes o Dividir por colores no funcionan

Si utiliza Command WorkStation para especificar valores de papeles mezclados para un trabajo, junto con la opción de reparto de carga Dividir trabajos grandes, el trabajo no se imprimirá con esta opción sino con la opción Mecanismo único más rápido. Puede producirse un resultado parecido si se especifica Dividir por colores para un trabajo con papeles mezclados. Este resultado es el comportamiento esperado, debido a los conflictos inherentes que existen entre la función Papeles mezclados y las opciones de reparto de carga.

La impresión de los documentos requiere mucho tiempo

Hay varios motivos por los que la impresión de un trabajo puede requerir mucho tiempo:

- Las opciones de terminación seleccionadas pueden estar concentradas en uno o dos equipos que están ocupados en ese momento con otros trabajos.
- El trabajo se envió a dispositivos de impresión de destino que están fuera de línea o se encuentran en un estado de error.
- El trabajo no se reparte entre un número suficiente de potenciales dispositivos de impresión dentro del Grupo de impresoras para mejorar la velocidad de realización.

Para acelerar la impresión, puede hacer lo siguiente:

- Aumente el valor de N° máximo de impresoras y seleccione “Ambos” en la opción Usar tipo de impresora si cualquier tipo de dispositivo puede completar los trabajos.
- Seleccione Redirigir en caso de error para que su trabajo no tenga que esperar en los dispositivos de impresión bloqueados.
- Aumente el valor de N° máximo de redireccionamientos.
- Elimine las especificaciones de impresión innecesarias enviadas con el trabajo y utilice en su lugar los valores por omisión de la impresora.

Cuanto mayor sea el número de opciones que seleccione para su trabajo, más probable es que el trabajo sólo pueda ser completado por un solo mecanismo de impresión, que puede estar ocupado.

Errores de Impresora preferida

Cuando vaya a seleccionar una Impresora preferida, es posible que reciba un mensaje de advertencia que le indica que la Impresora preferida no tiene alguna función de terminación necesaria para completar el trabajo. En ese caso debe modificar el control de trabajos, o seleccionar una impresora preferida diferente.

Después de seleccionar una Impresora preferida, cuando asigne las nuevas propiedades del trabajo, puede aparecer una ventana de conflicto que le recuerda que la impresora preferida seleccionada actualmente no permite la selección.

Errores durante el reparto de carga

Fiery Central muestra los errores con dos formatos:

Errores de procesamiento: Errores generales que se producen cuando el Servidor de Fiery Central procesa un trabajo para realizar el reparto de carga del trabajo entre los dispositivos.

Errores de dispositivo: Errores que se producen cuando el Servidor de Fiery Central no puede encontrar un dispositivo para imprimir el trabajo.

Los errores de dispositivo utilizan el formato siguiente:

<nombre dispositivo>: <error dispositivo>

donde <nombre dispositivo> es el nombre de dispositivo suministrado por el usuario y <error dispositivo> es la descripción de la condición de error del dispositivo.

Por ejemplo:

Mi Dispositivo: Dúplex=Superior: no disponible

indica que el trabajo no puede enviarse a MiDispositivo del Grupo de impresoras porque Mi Dispositivo no admite la función Superior de Dúplex.

Errores de procesamiento

Este mensaje	Significa
Error de procesamiento del trabajo	El Servidor de Fiery Central no pudo generar un archivo PostScript de salida.
No hay ningún dispositivo configurado en el Grupo de impresoras	No hay dispositivos en el grupo.
El Grupo de impresoras solicitado no se encuentra	El Grupo de impresoras ya no existe.
No se encuentra ningún dispositivo correcto en el Grupo de impresoras solicitado	Todos los dispositivos del grupo se encuentran en un estado de error o no responden.
No se encontró un dispositivo en B/N válido en el Grupo de impresoras	El trabajo requiere una impresora en blanco y negro (división por colores o selección explícita del usuario de impresoras sólo de blanco y negro) pero no hay ninguna disponible.
No se encontró un dispositivo en color válido en el Grupo de impresoras	El trabajo requiere una impresora a color (división por colores o selección explícita del usuario de impresoras sólo a color) pero no hay ninguna disponible.
No se encontró un dispositivo válido en el Grupo de impresoras	El Servidor de Fiery Central no puede encontrar una impresora válida para imprimir el trabajo. Es posible que la licencia no esté configurada correctamente.
Error general al seleccionar dispositivos	El Servidor de Fiery Central no puede encontrar un dispositivo para el tipo de división solicitada.
No se encontró un dispositivo de color y uno de blanco y negro a la vez.	El trabajo es de División por colores, pero Fiery Central no puede encontrar dispositivos en blanco y negro y en color.
No se pudo seleccionar ningún dispositivo que coincidiera con las opciones del PPD	El trabajo es de tamaños de página mezclados y una de las opciones de terminación solicitadas no funciona con los tamaños de página mezclados.

Este mensaje	Significa
Error en separación de trabajo largo	El Servidor de Fiery Central no puede utilizar la opción Dividir trabajos grandes con el trabajo.
Error en trabajo con separación por colores	El Servidor de Fiery Central no puede utilizar la opción Dividir por colores con el trabajo.
Error en separación de copias	El Servidor de Fiery Central no puede utilizar la opción Dividir copias con el trabajo.
Error al interpretar el archivo	El Servidor de Fiery Central no puede extraer la información de páginas e idioma del trabajo.
No hay licencia para reparto de carga	La licencia no permite el reparto de carga.
No hay licencias disponibles para los dispositivos del Grupo de impresoras	Las impresoras del grupo no tienen licencia.
Error de transferencia de trabajo	Se interrumpió la conexión establecida con un dispositivo Fiery mientras se transfería el trabajo.
Imposible encontrar impresoras adecuadas	El Servidor de Fiery Central no puede encontrar una impresora en el grupo que pueda imprimir el trabajo.
Imposible establecer una conexión a una de las impresoras	El Servidor de Fiery Central no puede conectarse a una de las impresoras del grupo.
Imposible reencaminar – Se alcanzó el nº máximo de reintentos	Los reencaminamientos han alcanzado el máximo y ya no son posibles más reencaminamientos para el trabajo.
Reencaminado	El trabajo o una de sus partes se ha reencaminado.
Se perdió la conexión a la impresora remota	La impresora restablece la conexión con el Servidor de Fiery Central.
Combinación no admitida de atributos de trabajo	Dos o varias opciones seleccionadas por el usuario no pueden ser cumplidas por el trabajo.
Este Grupo de impresoras no admite la impresión de papeles con pestañas	El trabajo solicita la inserción de papel con pestañas, pero ninguna de las impresoras del grupo admiten la inserción de pestañas.
La licencia actual de Balance no es válida	La licencia no está configurada o no es válida.
Modifique sus Grupos de impresoras acorde con la nueva licencia	La licencia ha cambiado desde la última vez que se ejecutó la configuración.
Imposible aplicar la plantilla de imposición solicitada	La plantilla de imposición seleccionada no puede aplicarse al trabajo. Algunas de las plantillas de imposición requieren cierto número de páginas del trabajo.
No se admite la división de trabajos grandes con características especiales	El usuario seleccionó Dividir trabajos grandes y el trabajo tiene valores de Papeles mezclados/Combinación en línea/Inserción con pestañas/Portada/Contraportada, que no son compatibles con la opción Dividir trabajos grandes

Errores de dispositivo

Este mensaje	Significa
<opción>=<valor>: no disponible	El dispositivo se elimina porque el <valor> seleccionado por el usuario para la <opción> no está disponible en el dispositivo. Por ejemplo, Dúplex=Superior: no disponible
No admite papeles mezclados	El trabajo requiere papeles mezclados, pero el dispositivo no admite esta función.
No admite la inserción de papeles con pestaña	El trabajo requiere inserciones de pestaña, pero el dispositivo no admite esta función.
El dispositivo presenta un error	El dispositivo presenta un error y el trabajo no puede imprimirse.
El dispositivo no se encuentra en buen estado	El dispositivo no acepta trabajos, posiblemente porque se ha alcanzado el máximo de conexiones o porque el dispositivo no responde. Intente enviar un trabajo directamente al dispositivo a través de Command WorkStation para ver si todavía puede imprimirse.
El papel con pestaña solicitado no puede usarse con este trabajo	El dispositivo se eliminó porque el tamaño de la pestaña no está disponible o no se admite en el dispositivo.
No se admite el uso de papeles mezclados con inserción de pestañas	El dispositivo se eliminó porque no admite el uso de papeles mezclados con inserción de pestañas.
No se admite la inserción de pestañas con portada/contraportada	El dispositivo se eliminó porque no admite el uso de portadas con inserción de pestañas.
No se admite el uso de papeles mezclados con combinación en línea	El dispositivo se eliminó porque no admite el uso de papeles mezclados con combinación en línea.
No se admite la combinación en línea con portada/contraportada	El dispositivo se eliminó porque no admite el uso de portadas con combinación en línea.
No se admite la inserción de pestañas con inserciones de papel	El dispositivo se eliminó porque no admite el uso de inserción de pestañas con inserciones de papel.
No se admite la combinación en línea con inserciones de papel	El dispositivo se eliminó porque no admite la inserción de papel con combinación en línea.
No se admite la combinación en línea con papeles mezclados	El dispositivo se eliminó porque no admite los tamaños de página de papeles mezclados con combinación en línea.
No se admite la creación de cuadernillos con papeles mezclados	El dispositivo se eliminó porque no admite los tamaños de página de papeles mezclados con la impresión de cuadernillos.
No se admite la inserción de pestañas con papeles mezclados	El dispositivo se eliminó porque no admite la inserción de pestañas con la impresión de tamaños de página mezclados.
No se admite el uso de papeles mezclados con cuadernillos	El dispositivo se eliminó porque no admite el uso de papeles mezclados con la impresión de cuadernillos.
No se admite la combinación en línea con cuadernillos	El dispositivo se eliminó porque no admite la combinación en línea con la impresión de cuadernillos.
No se admite la inserción de pestañas con cuadernillos	El dispositivo se eliminó porque no admite la inserción de pestañas con la impresión de cuadernillos.

No se admite la inserción de papeles con cuadernillos	El dispositivo se eliminó porque no admite la inserción de papel con la impresión de cuadernillos.
No se admite el uso de portada/contraportada con cuadernillos	El dispositivo se eliminó porque no admite el uso de portadas con la impresión de cuadernillos.
Las opciones de terminación solicitadas sólo están disponibles con la combinación en línea	El dispositivo se eliminó porque no admite una de las opciones de terminación seleccionadas con la combinación en línea.

CONEXIÓN DE WINDOWS XP

En este capítulo se explican los procedimientos de conexión para computadoras Windows XP. Describe cómo habilitar la función Apuntar e Imprimir para Windows XP Service Pack 3 y además describe los procedimientos de conexión específicos.

Habilitación de Apuntar e Imprimir (PNP) para computadoras Windows XP con Service Pack 3

Utilice el siguiente procedimiento para habilitar PNP desde cualquier equipo Windows XP. Para habilitar el acceso de controlador PNP, utilice el siguiente procedimiento, [Habilitación del acceso de Apuntar e Imprimir para computadoras Windows XP](#).

PARA HABILITAR PNP EN COMPUTADORAS WINDOWS XP CON SERVICE PACK 3

- 1 Haga clic con el botón derecho en Mi PC y seleccione Administrar.
- 2 Amplíe Usuarios locales y grupos
- 3 Seleccione Usuarios
- 4 Seleccione Invitado en la columna derecha.
- 5 Verifique que la cuenta esté deshabilitada y que no esté seleccionada.
- 6 Haga clic en Aceptar.

Habilitación del acceso de Apuntar e Imprimir para computadoras Windows XP

Para utilizar los controladores PNP, habilite los archivos compartidos en el disco duro del sistema y a continuación deshabilítelo.

PARA HABILITAR EL ACCESO PNP PARA COMPUTADORAS WINDOWS XP

- 1 Siga el procedimiento anterior, [Habilitación de Apuntar e Imprimir \(PNP\) para computadoras Windows XP con Service Pack 3](#).
- 2 Haga clic con el botón derecho en el icono de disco duro del sistema.
- 3 Entre en la sección Compartir y seguridad.
- 4 Dentro de Compartir y seguridad en la red, seleccione Habilitar uso compartido de archivos.
- 5 Introduzca el disco duro del sistema en el nombre del elemento a compartir.
- 6 Haga clic en Aceptar.
- 7 Entre en la sección Compartir y seguridad.
- 8 Deseleccione la opción para el uso compartido de archivos.
- 9 Haga clic en Aceptar.

Conexión de Windows XP Service Pack 3

En esta sección se describe cómo conectar correctamente las computadoras fuera de la subred del Servidor de Fiery Central y cómo habilitar mediante computadoras Windows XP Service Pack 3.

Conexión a un servidor desde una computadora cliente fuera de la subred del Servidor de Fiery Central

Para conectarse al Servidor de Fiery Central mediante otras subredes, póngase en contacto con su administrador de red para buscar qué subredes desea agregar a la lista personalizada.

PARA CONECTARSE A UN SERVIDOR DESDE UNA COMPUTADORA CLIENTE (FUNCIONAMIENTO DEL SERVIDOR DE FIERY CENTRAL)

- 1 Entre en Panel de control y a continuación en Firewall de Windows.
- 2 Haga clic en la pestaña Excepciones.
- 3 Haga doble clic en Compartir archivos e impresoras.
- 4 Haga clic en Cambiar ámbito.
- 5 Seleccione Lista personalizada.
- 6 Póngase en contacto con su administrador de red para determinar qué subredes debe agregar a la lista personalizada.
- 7 Haga clic en Aceptar.

Habilitación de la computadora Windows XP Service Pack 3 para entrar a las utilidades

Windows XP Service Pack 3 incluye un Firewall de Windows que bloquea por omisión, Command WorkStation, Hot Folders, y WebTools. El siguiente procedimiento describe cómo permitir estas conexiones.

PARA HABILITAR EL ACCESO DE CLIENTES REMOTOS DESDE COMMAND WORKSTATION Y HOT FOLDERS EN UN SERVIDOR DE FIERY CENTRAL

- 1 Entre en Panel de control y a continuación en Firewall de Windows.
- 2 Haga clic en la pestaña Excepciones.
- 3 Haga clic en Agregar puerto.

- 4 **Asigne un nombre al puerto y utilice los siguientes números de puerto para permitir estas conexiones:**

Conexión a	Número(s) de puerto
Command WorkStation	515
Hot Folders	515
WebTools	80
Command WorkStation (con Descubrimiento automático)	161 (UDP)
Hot Folders (con Descubrimiento automático)	161 (UDP)
Puerto 9100	9100

- 5 **Haga clic en Aceptar.**

Configuraciones del Firewall de Windows XP Service Pack 3

Si utiliza Windows XP Service Pack 3 con la opción Firewall activada, utilice los siguientes valores en la pestaña Excepciones.

Para obtener más información acerca de la pestaña Excepciones, consulte la documentación que se suministra con Windows.

Excepciones de la utilidad Fiery Central

Nombre	Número(s) de puerto
EFI SDK Services (trpc)	8021
EFI SDK Services (con)	8022
EFI SDK Services (trpc discovery) (UDP)	9906

Excepciones del Servidor de Fiery Central

Nombre	Número(s) de puerto
Spooler	515
World Wide Web HTTP	80
Job Settings Server	17081
SNMP	161 (UDP)

CANON IMAGERUNNER PRO

Fiery Central admite la Canon imageRUNNER Pro. Si está conectando la Canon imageRUNNER Pro al Servidor de Fiery Central, lea cuidadosamente la siguiente sección.

Configuración y características admitidas

Los dispositivos conectados a través de Canon imageRUNNER Pro admiten todas las funciones de reparto de carga de Balance, las opciones de impresión estándar y la mayoría de las características nativas. Al incluir los dispositivos en los Grupos de impresoras, tenga en cuenta lo siguiente:

- Sólo puede agregar una cola de impresión por dispositivo físico a cualquier Grupo de impresoras.
- La configuración del dispositivo se realiza a través de Fiery Central Manager. Seleccione Canon en Familia de servidores, seleccione el Modelo y especifique el Nombre de servidor y el Nombre de cola.
- No se admite la comunicación bidireccional. No se admiten las condiciones de error y el redireccionamiento de trabajos.
- Fiery Central supone que las características correspondientes (como la velocidad de impresión) están en un modo fiable. No se realiza ninguna verificación del mecanismo en la Configuración.
- Se admite un catálogo de papel nativo y se importa cuando el dispositivo se agrega a un Grupo de impresoras del Fiery Central.
- Se admiten las funciones de Papeles mezclados e impresión con pestañas.
- Se admite la combinación en línea de trabajos de división por colores si está instalada la bandeja de insertador posterior al fusor en línea opcional.
- Se admiten las hojas intercaladas.
- Expulsión automática de pestañas

XEROX DOCUTECH

Fiery Central admite la Xerox DocuTech. Si está conectando la Xerox DocuTech al Servidor de Fiery Central, lea cuidadosamente la siguiente sección.

Configuración y características admitidas

Los dispositivos conectados a través de Xerox DocuTech admiten todas las funciones de reparto de carga de Balance, las opciones de impresión estándar y la mayoría de las características nativas. Cuando se incluyen los dispositivos en los Grupos de impresoras, tenga en cuenta lo siguiente:

- Sólo puede agregar una cola de impresión por dispositivo físico a cualquier Grupo de impresoras.
- La configuración del dispositivo se realiza a través de Fiery Central Manager. Seleccione Xerox en Familia de servidores, seleccione el Modelo y especifique el Nombre de servidor y el Nombre de cola.
- Fiery Central supone que las características correspondientes (como la velocidad de impresión) están en un modo fiable. No se realiza ninguna verificación del mecanismo en la Configuración.
- Se admite la comunicación bidireccional, de forma que los trabajos se monitorean durante la impresión para detectar errores. Los trabajos pueden cancelarse. Cuando finaliza la impresión de un trabajo, se marca como completado. No se admite el redireccionamiento de trabajos.
- Se admiten las funciones de Papeles mezclados e impresión con pestañas.
- Se admite la combinación en línea de trabajos de división por colores si está instalada la bandeja de insertador posterior al fusor en línea opcional.

ÍNDICE

A

- actualizaciones del sistema 51
- actualizar el software 51
- apagar el servidor de Fiery Central 50
- archivos de controlador de impresora
 - actualizar 27
 - configurar
 - Mac OS X 26
 - instalar
 - Windows 25

B

- Borrar el servidor 54

C

- Centro de impresión, Mac OS 26
- Command WorkStation
 - flujo de trabajo de impresión 48
 - instalar 27
- comunicación bidireccional 35
- comunicación de servidor unidireccional 35
- configuración 18
 - acceso 18, 19
 - Grupos de impresoras 36
 - información de licencia 15
 - Paper Catalog 45
- configuración del servidor 47
- configuración remota 47
- configuración, *consulte* configuración
- Configurar 47
- configurar 46
 - servidor 47
 - WebTools 46
- configurar Fiery Central 19
- controlador de impresora PostScript
 - descargar mediante WebTools 23

D

- definiciones 11
- Descargas, pestaña en WebTools 23
- Dividir trabajos grandes 34
- DocuTech, Xerox 70

E

- EFI Fiery Central Bar 38
 - Configuración de EFI Fiery Central 18
 - estado, visualizar 49
 - ocultar/mostrar 42
 - Salir de EFI Fiery Central 50
- EFI Fiery Central License Manager 15
- EFI Fiery Central
 - términos de la licencia 15

F

- Fiery Central Command WorkStation
 - conectarse al servidor de Fiery Central 44
- Fiery Impose 48
 - instalar 27
- Fiery JobMaster 48
 - instalar 27
- flujo de trabajo
 - edición de impresión 48
 - módulo Balance 31

G

- grupos de impresoras
 - composición 34
 - comunicación de servidor unidireccional 35
 - configuración 36
 - definición 11
 - proceso de selección del reparto de carga 31
 - requisitos de papeles mezclados 34

H

- Hot Folders
 - instalar 27

I

- impresoras
 - proceso de selección del reparto de carga 33
- iniciar servidor de Fiery Central 49
- Inicio de WebTools 47
- instalar
 - actualizar archivos de controlador de impresora 27
 - archivos de controlador de impresora
 - Mac OS 26
 - Windows 25
 - configuraciones 28
 - Fiery Central, software 13
 - llave de protección de hardware 17
 - utilidades 27

J

- Java 46

L

- llave de protección de hardware 17

M

- Mac OS X
 - eliminar archivos de controlador de impresora 30
- mensajes de error 55, 56, 61
- módulo Balance
 - instalar 13

P

- papeles mezclados 34
- Paper Catalog 45
- PostScript 11
- Prntdrv.exe, archivo 24
- puerto USB 17

R

- Redirigir en caso de error 35
- reparto de carga 34, 35
 - consideraciones para el grupo de impresoras 34
 - definición 11
 - diagrama de flujo de trabajos de 31
 - procesar 33
- requisitos del sistema
 - estación de trabajo Mac OS 22
 - estación de trabajo Windows 21

S

- Salir de EFI Fiery Central 50
- servidor
 - apagar 50
 - configuración, *consulte* configuración del servidor
 - iniciar 49
 - mantenimiento 54
 - monitorear el estado del trabajo 49
- servidor de Fiery Central
 - apagar 50
 - iniciar 49
- solución de problemas
 - configuración 55
 - configuración de grupos de impresoras 56
 - Fiery Central Command WorkStation 57
 - imprimir 58, 61
 - lista de verificación 53
 - no puede conectarse al servidor Fiery Central 57
 - reparto de carga 61

T

- terminología 11
- trabajo
 - definición 11
 - estado 49
 - proceso de decisiones de reparto de carga 31

U

- Utilidad Fiery Software Uninstaller
 - instalar y utilizar 30

W

- WebTools 46
 - acerca de 8
 - Configurar 47
 - Descargas, pestaña 23
 - Inicio 47
 - página de inicio 47

X

- Xerox DocuTech 70