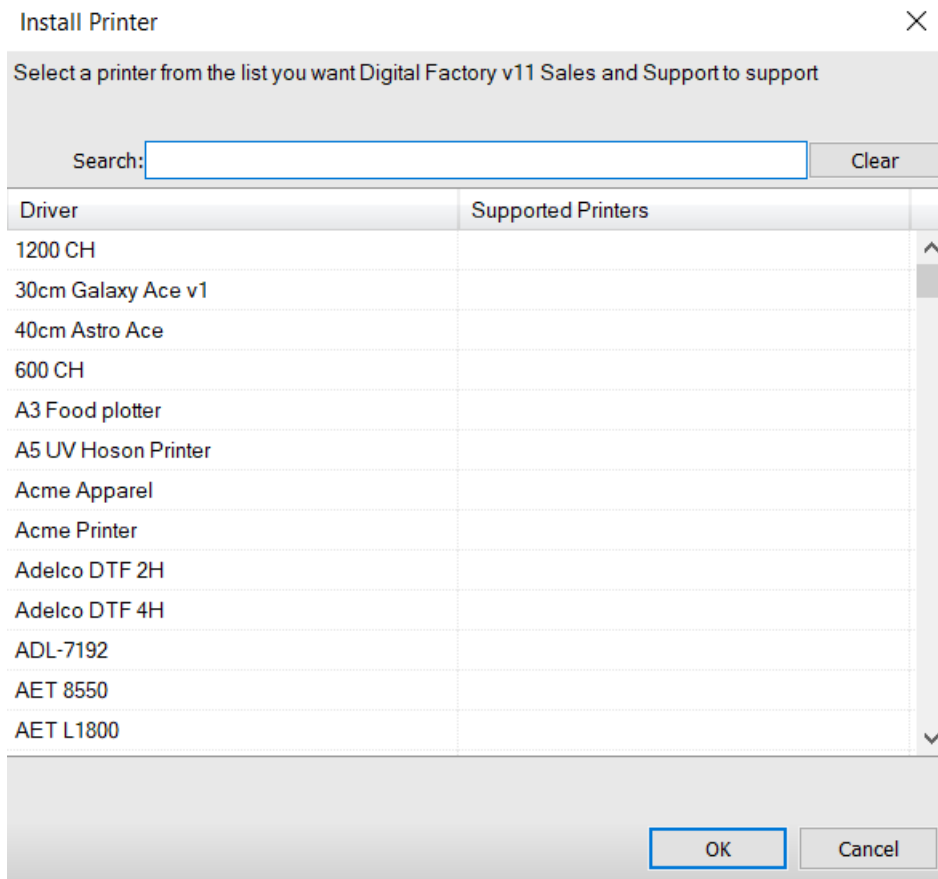
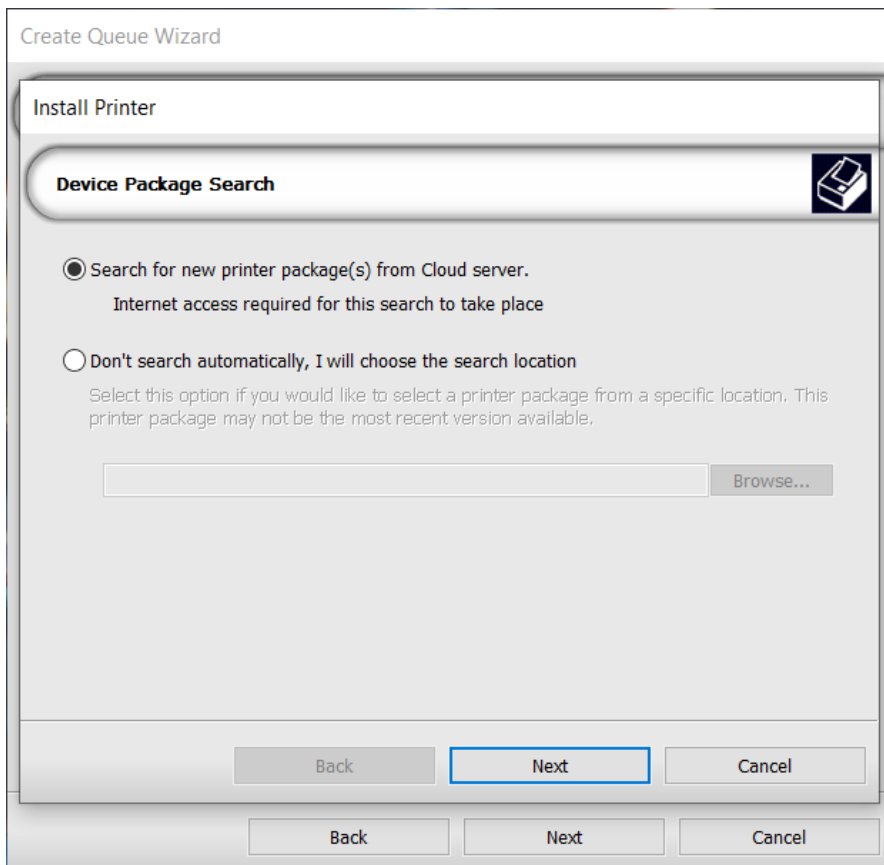


通用控制器驱动程序

通用控制器驱动程序旨在帮助任何用户在现有“设备安装”菜单中找不到其设备时创建工作打印队列。该驱动程序包含各种打印模式的细化选择，这些模式标记在最常见的设备之后。结合在选择打印模式后可修改墨水设置的功能，这一分步流程应能显著减少时间，让用户更轻松地操作设备打印。

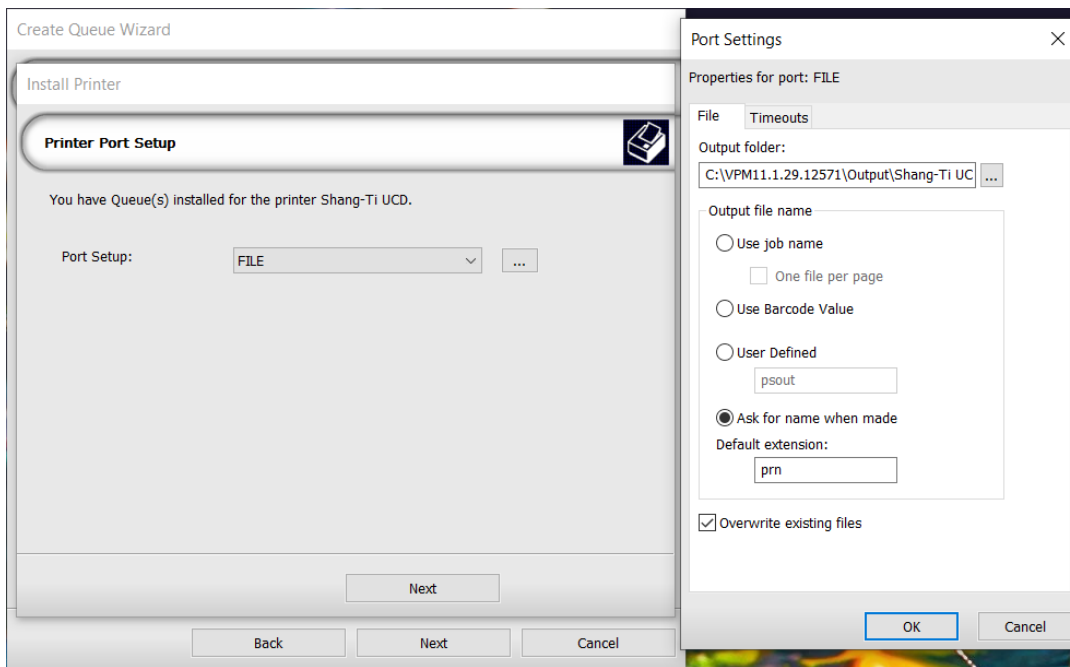
安装 Digital Factory 后，首次运行流程将引导您完成“创建队列向导”。单击“安装打印机”，然后搜索“通用控制器驱动程序”。选择驱动程序并单击“确定”。





通过“搜索新打印机软件包”弹出窗口继续安装驱动程序。在所有进度条均为完成状态后，单击“下一步”，进入“端口设置”窗口。在几乎所有情况下，端口都应设置为“FILE”。在某些情况下，将使用“TCP/IP”或“NULL”，但“FILE”是最常用的端口配置。

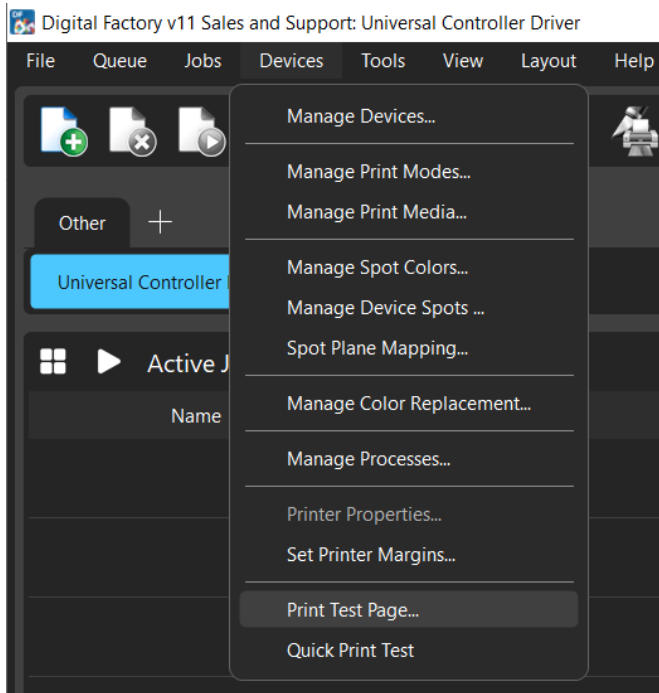
端口设置为“FILE”后，可以单击“端口”下拉菜单旁边的省略号来调整端口属性。这包括输出文件夹、文件名设置和默认扩展名。如果您的控制器软件有热文件夹，您可以将该文件夹设置为输出位置。这样，从 Digital Factory 打印时，文件将直接进入控制器软件。请注意，您可能需要根据控制器软件的情况来调整文件扩展名。这些内容也可以稍后从 Digital Factory 中的“队列属性”进行调整。



请按照“创建队列向导”的步骤完成队列创建，并将其纳入 Digital Factory。让您的设备开始工作的第一步就是找到一个能够正常工作的“打印模式”。转到屏幕右侧的“队列信息”窗格。通过单击当前标记为“默认”的下拉框，可以使用各种打印模式，这些模式标记在常用设备之后。目标是要找到一个能与您已连接的设备一起工作的模式。请注意，它不必正确打印，只是必须打印，并且文件在您的控制器软件中打开时不会出错。该流程应如下：

- 从下拉菜单中选择一个打印模式
- 打印测试页（“设备” > “打印测试页” > “选择图像” > “准备好后打印”）
- 如果需要，将打印数据文件 (.prn) 移动到控制器软件中

如果文件在控制器软件中打开时没有出现错误，则可以继续该流程。如果遇到错误，则必须重复上述流程，直到找到一个能正常工作的打印模式。



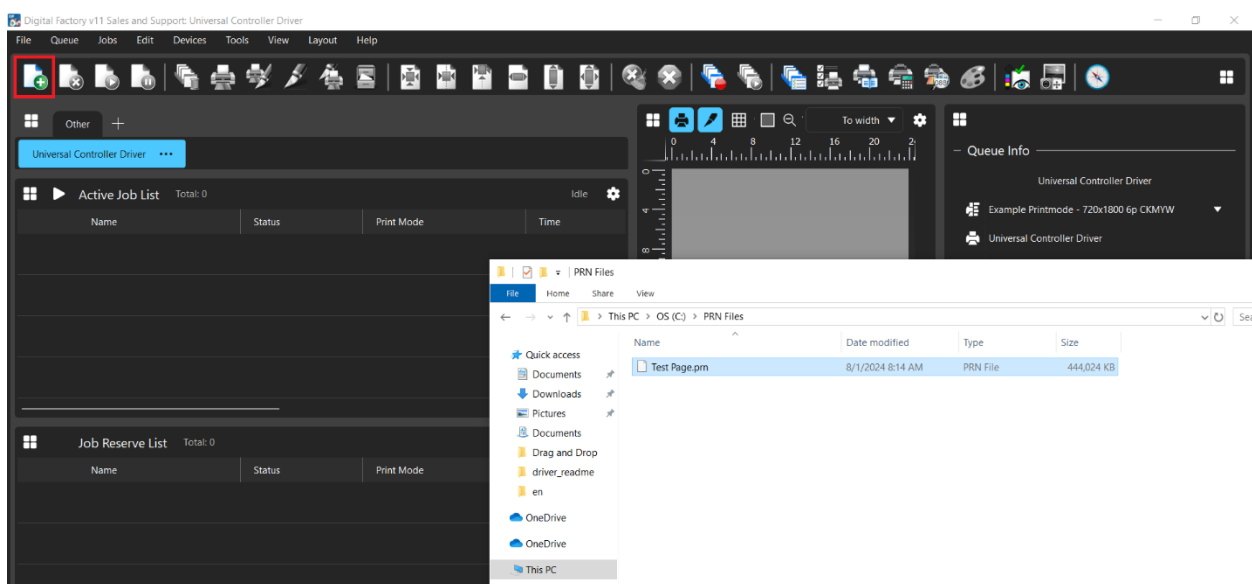
成功打印测试文件并在控制器软件中打开后，您可能会发现颜色不正确。要纠正此问题，必须调整墨水设置以匹配设备上的打印喷嘴。这可以通过[墨水顺序设置](#)实现。

UCD 自动配置

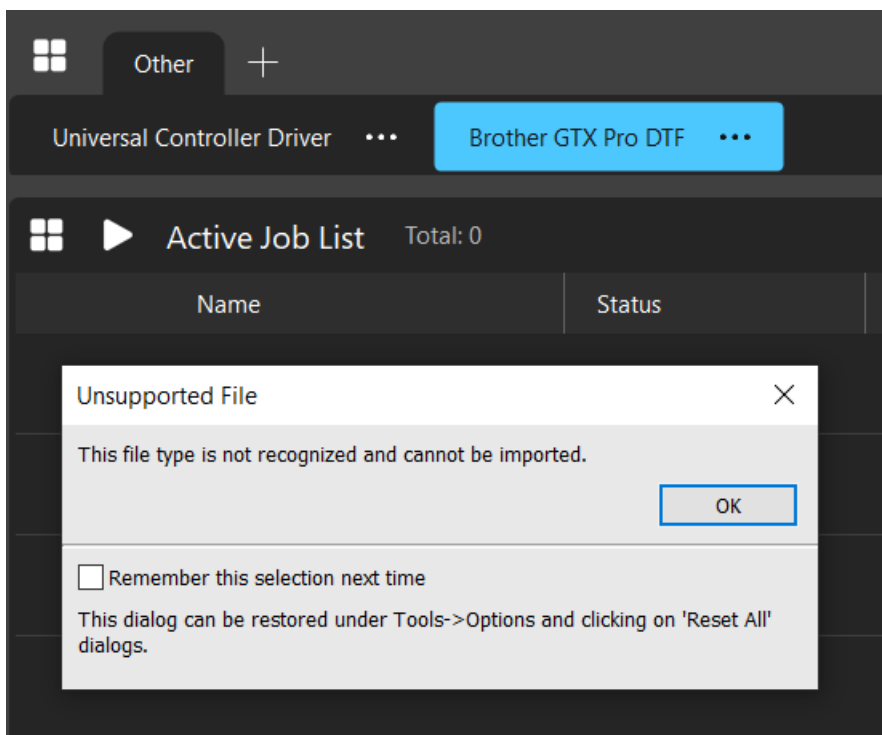
通用控制器驱动程序支持通过拖放打印数据文件 (PRN/PRT) 来创建打印模式的工作流程。利用这一流程，用户可以节省宝贵时间，因为打印模式会自动生成，而无需联系客服支持来生成打印模式。

要使用此功能，必须安装 **Digital Factory** 和通用控制器驱动程序，并设置好队列。有关安装通用控制器驱动程序的更多信息，请参阅上述说明。

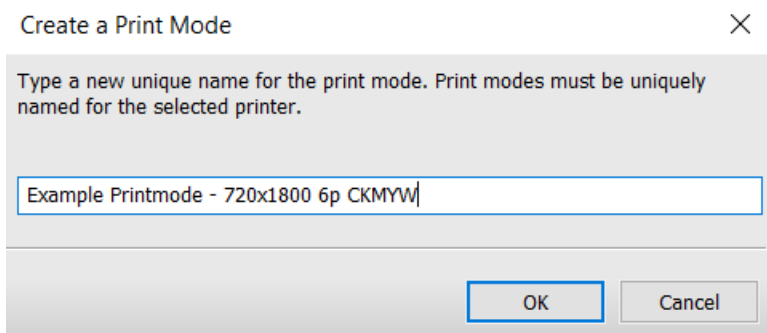
完成软件安装和驱动程序安装后，导航到所需的打印数据文件。从文件资源管理器中将文件拖到工作区。或者，使用工具栏中的“打开”按钮，或导航到文件菜单下的“导入文件”。



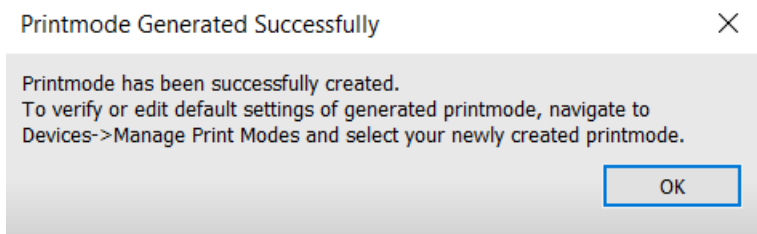
请注意，如果 **Digital Factory** 中安装了其他设备，通用控制器驱动程序必须是当前选中的队列。其他队列将无法识别打印数据文件，并会显示错误。



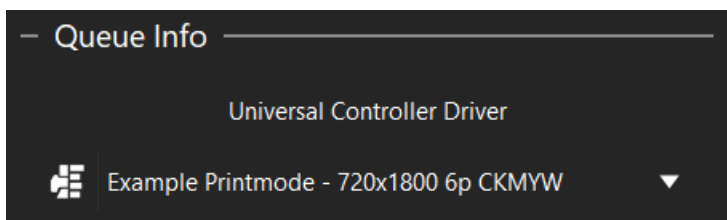
文件导入后，“创建打印模式”对话框将填充到工作区。使用对话框为新打印模式命名。默认情况下，打印模式名称为“My Printmode”，后面是设备的分辨率、成像次数和颜色通道数。根据需要修改名称。



将打印模式命名为所需名称后，点击“确定”。将弹出提示，通知您已成功生成打印模式。



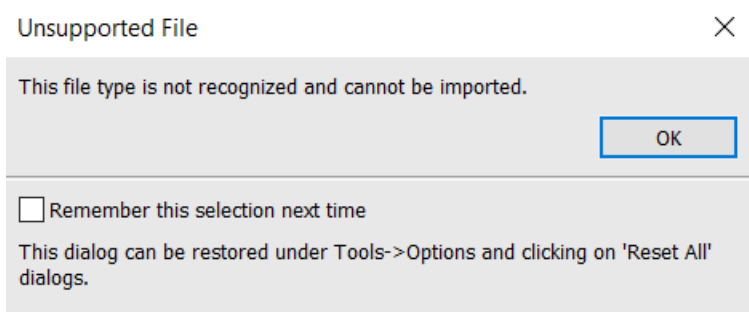
创建打印模式后，点击软件内的任意位置以更新工作区。“队列信息”窗口下的打印模式选择将更新为新打印模式。



故障排除

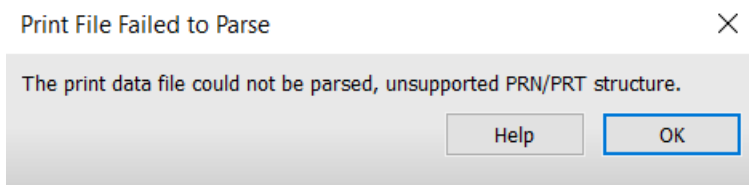
导入打印数据文件时出错，可能会显示两种错误消息。

第一种错误消息是由于将打印数据文件导入到了错误的队列中导致的：



- 如果显示此错误消息，请确保在尝试导入打印数据文件时，通用控制器驱动程序队列是活动队列。

第二种错误消息可能由多种可能的问题导致：



以下是一些导致此错误消息的最常见原因：

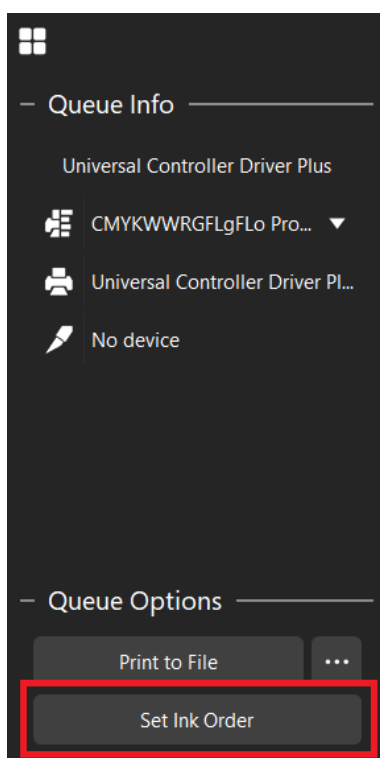
- 打印数据文件并非来自基于控制器的打印机。
- 通用控制器驱动程序不支持该打印数据文件。这可能是由于文件结构不兼容，或缺少通用控制器驱动程序所需的关键信息（成像次数、颜色模型、分辨率等）。
- 打印数据文件不是 PRN/PRT 文件。

要尝试纠正错误，请仔细检查以确保打印数据文件被导入到通用控制器驱动程序中。如果错误仍然存在，建议按照上述通用控制器驱动程序功能中详细介绍的手动创建打印模式流程进行操作。

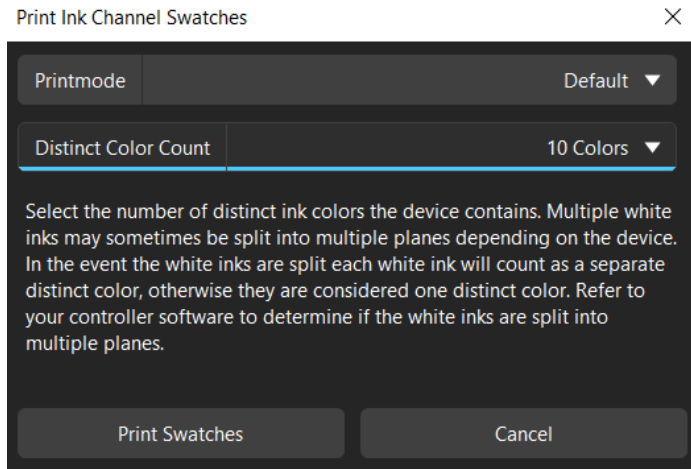
墨水顺序设置

墨水顺序设置向导旨在与通用控制器驱动程序 (UCD) 配合使用，使新设备能够打印出高质量的输出。在使用 UCD 创建出可用的打印模式后，将进入墨水顺序设置向导流程。墨水顺序设置向导为用户提供了一种简单易行的方法，用于确定和设置其设备的正确墨水通道顺序。

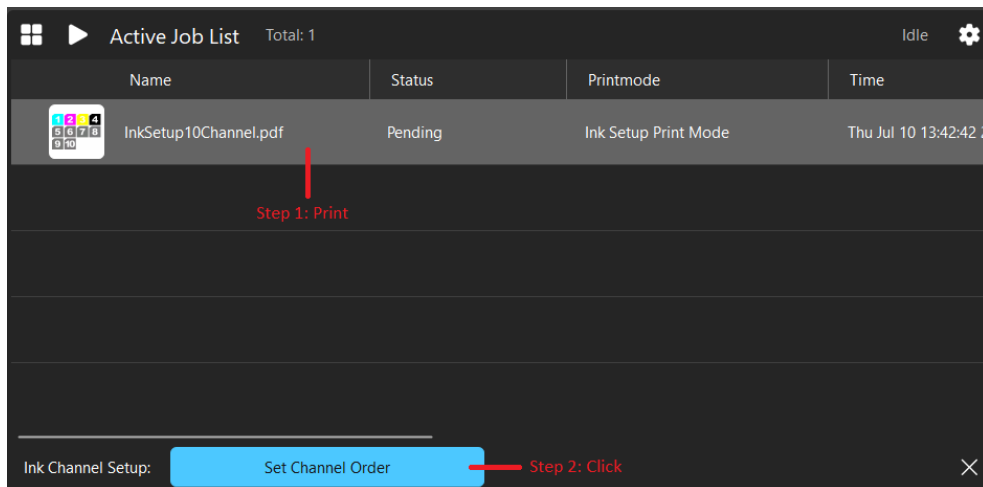
要开始此流程，请使用主工作区中“队列选项”窗格中的“设置墨水顺序”按钮。



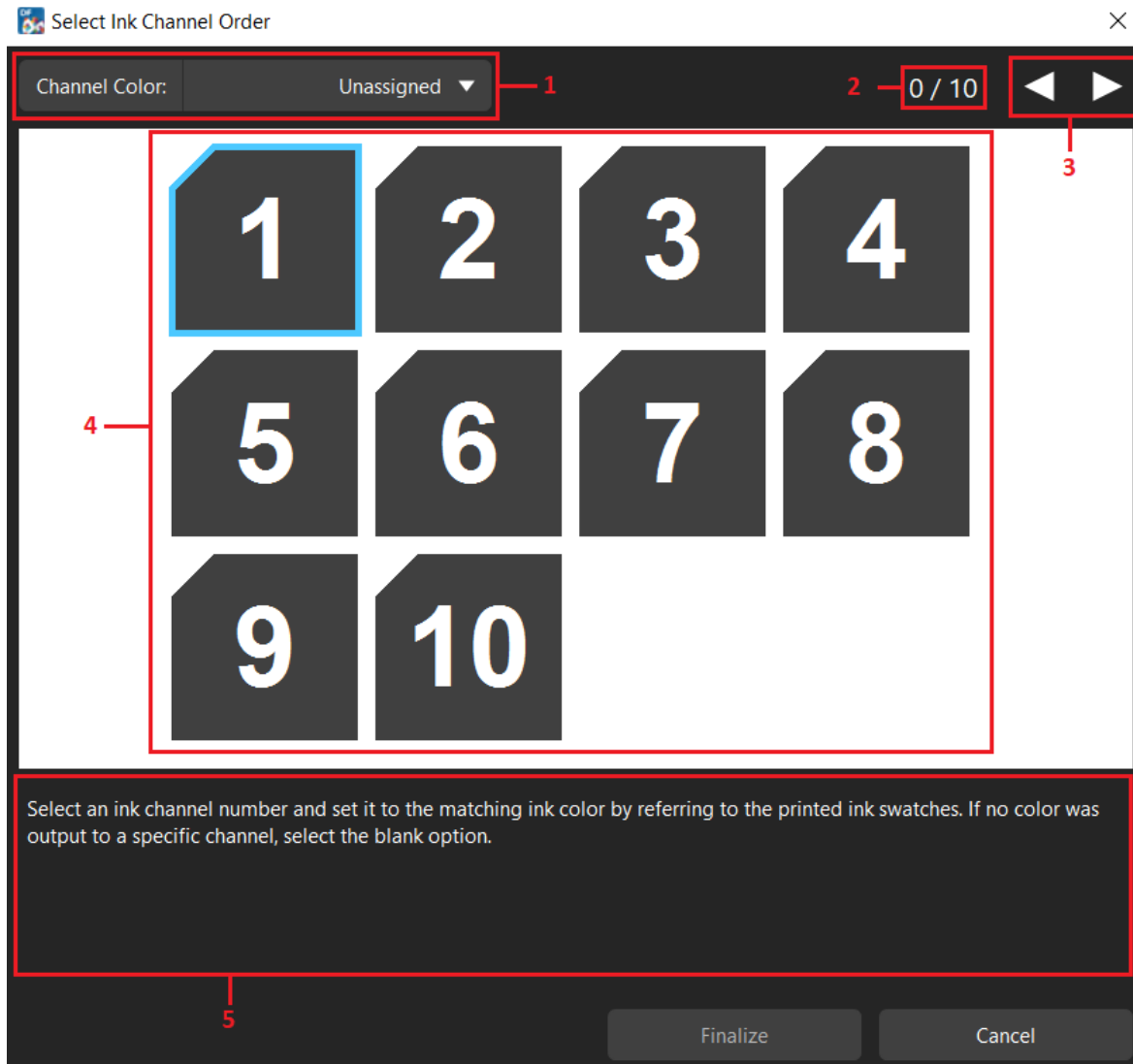
第一步是设置设备中不同墨水颜色的数量。在此阶段，顺序尚不重要。只需参考设备，并从下拉菜单中选择不同颜色的数量。如窗口中所述，白墨可能是一种独特的颜色，也可能是多种颜色，具体取决于墨水是否分离成多个平面。如果您不确定，请参考设备的控制器软件。



设置好不同墨水颜色的数量后，点击“打印样本”按钮。将加载一个图表到适当的队列中以进行输出。打印该图表，完成后点击“活动作业列表”窗格底部的“设置通道顺序”按钮。

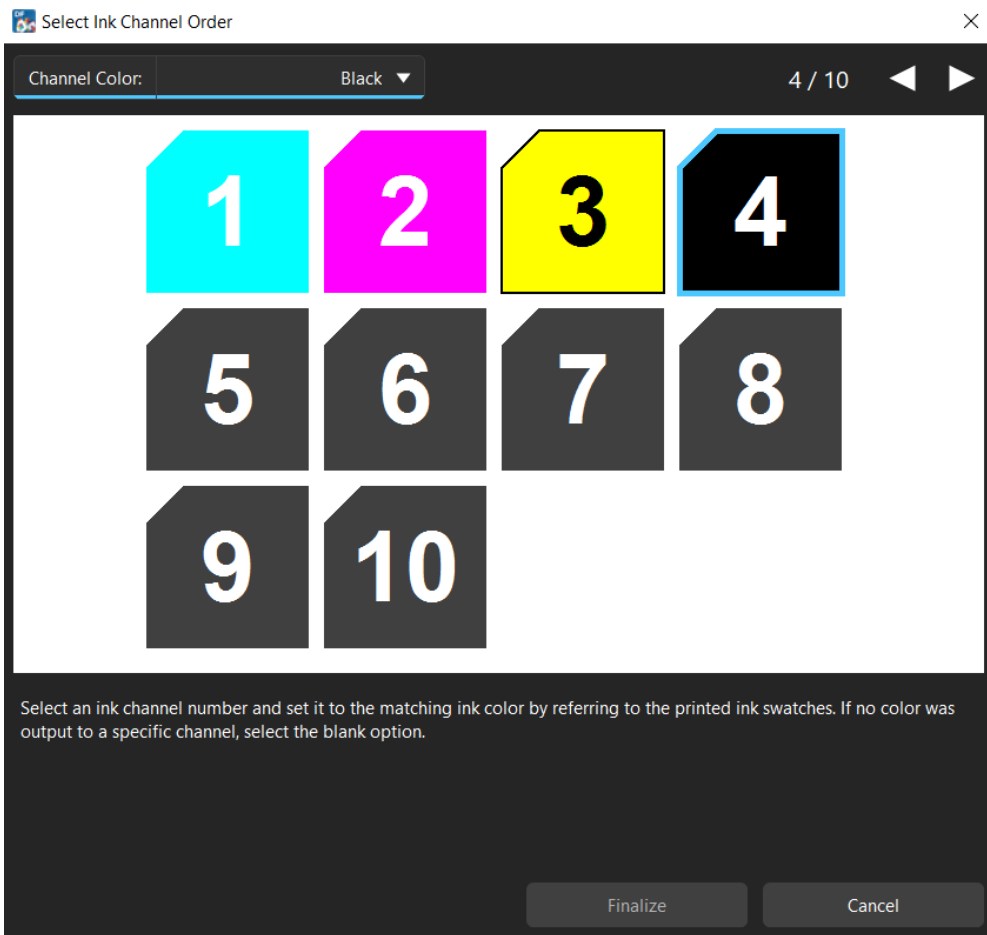


屏幕上将打开“选择墨水通道顺序”窗口。此窗口允许您通过调整每个通道编号以匹配打印的样本来输入正确的墨水顺序信息。“设置墨水通道顺序”窗口包含以下界面元素：



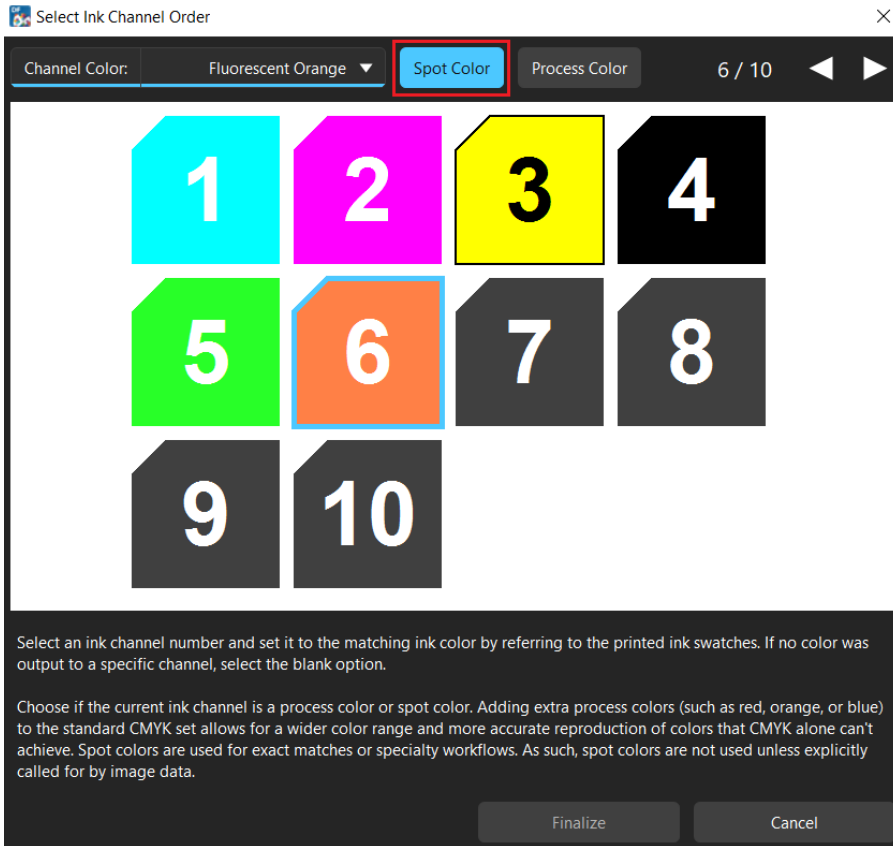
1. 通道颜色下拉菜单：用于设置当前选中通道的墨水颜色。
2. 进度计数器：显示已设置颜色的墨水通道数量。
3. 导航箭头：点击以选择下一个或上一个墨水通道框。
4. 墨水通道框：每个框对应一个墨水通道。这些框的颜色将根据使用通道颜色下拉菜单选择的信息而变化。
5. 说明和信息：显示与当前选择相关的任何信息。

要设置墨水顺序，必须修改这些框以匹配之前步骤中打印的样本。当前选中的通道框周围有蓝色轮廓。使用下拉菜单，将活动通道的颜色设置为与打印样本的颜色相匹配。

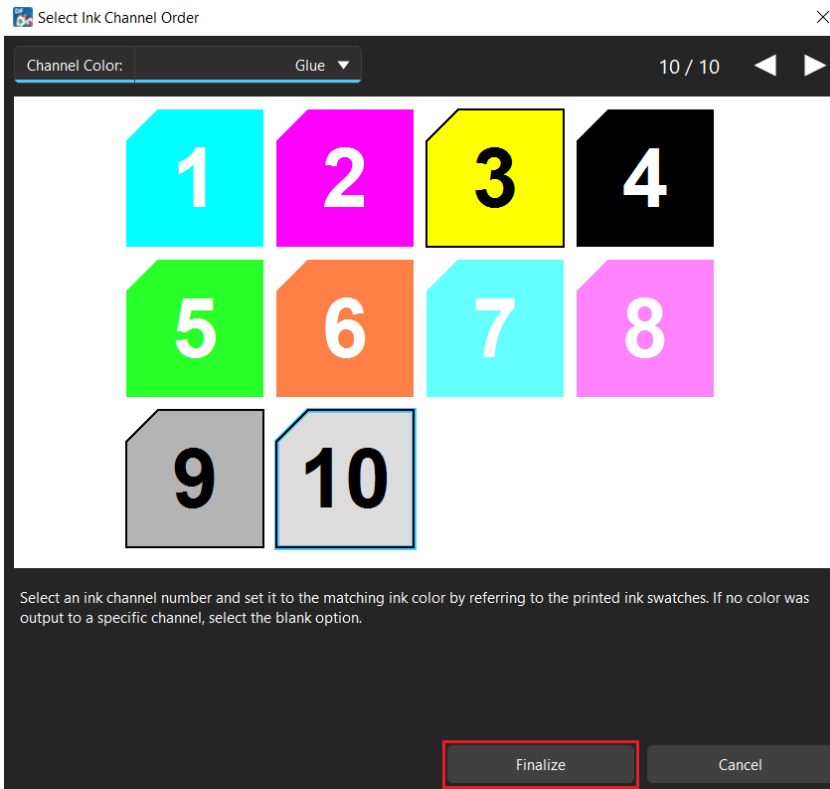


重要：设置墨水通道颜色时，必须包含青色、品红色、黄色和黑色各一次。青色、品红色、黄色和黑色必须在前4种颜色中。

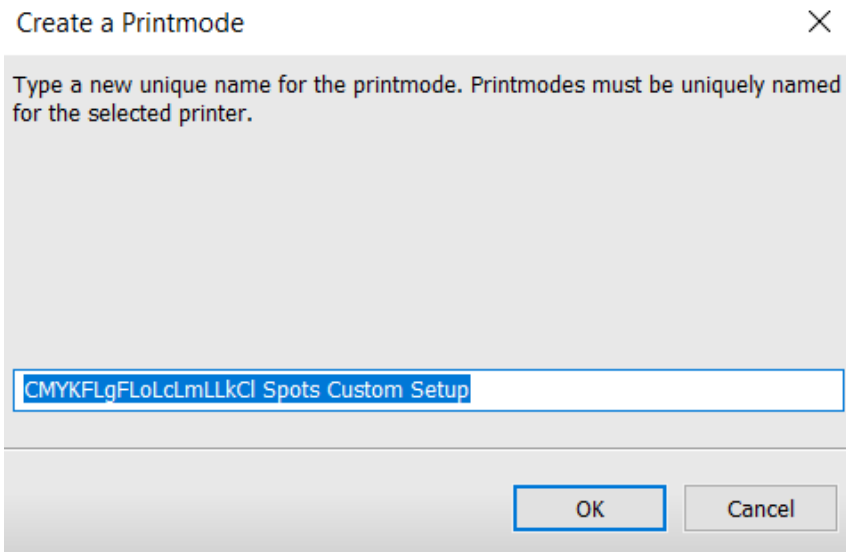
某些墨水颜色，如荧光墨水，可能被标记为专色。这些墨水默认启用专色功能，专色不参与正常的墨水混合过程。使用专色切换按钮来设置这些墨水是否将用作专色。有关更多信息，请参阅“设置墨水通道顺序”窗口中的描述。



将所有墨水通道设置为与打印的样本匹配后，点击“完成”按钮以完成此流程步骤。



“设置墨水通道顺序”窗口将关闭，并出现一个为新创建的打印模式命名的字段。默认情况下，打印模式名称将反映所指定的墨水顺序，但可以根据需要重命名。



命名并创建打印模式后，设备即可进行打印。

在获得可用的打印模式后，建议为您的设备创建打印机颜色特性档。这可以使用 **Fiery Color Profiler** 模块来完成。有关如何使用该模块的说明，请按照视频教程：[如何使用 Fiery Color Profiler](#)。

完成后，现在可以在“队列信息”窗格的下拉菜单中找到您的打印模式。要为其他用户导出打印队列，请执行以下操作：

- 前往“队列” > “管理队列”
- 单击“队列管理器”窗口标题菜单中的“导出队列”按钮
- 根据需要命名队列，然后单击保存

新创建的队列文件现在可以发送给其他用户，并且可以通过拖放工作流程添加到他们所用版本的 **Digital Factory** 之中。