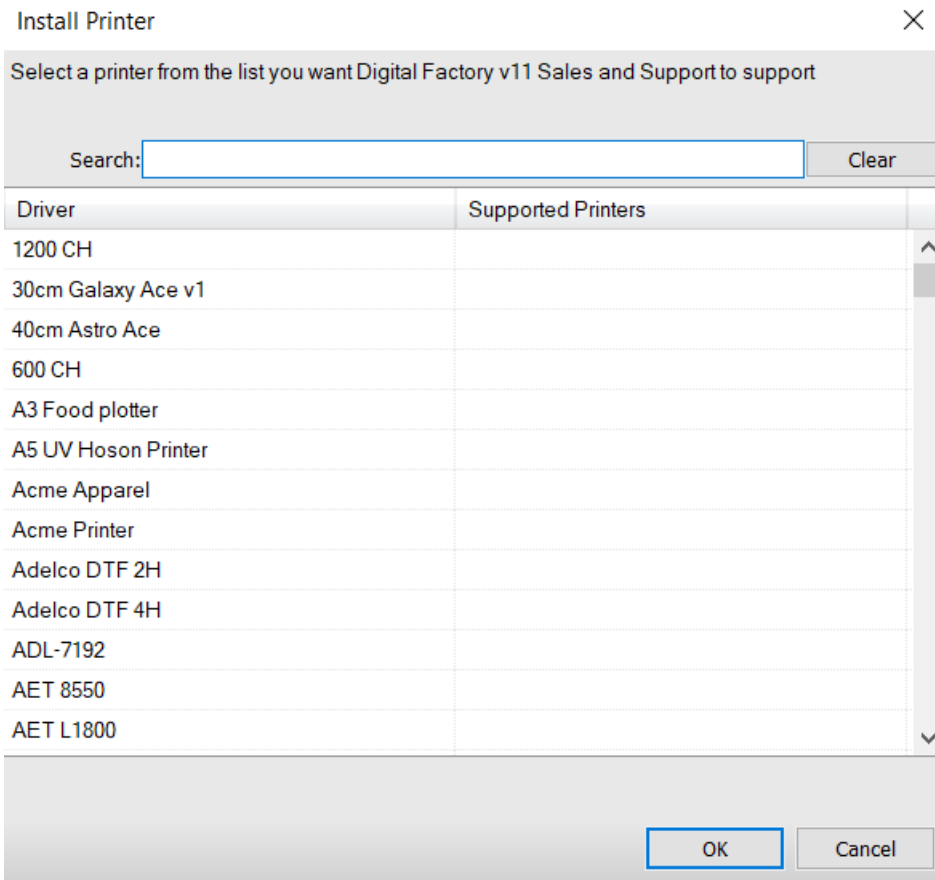
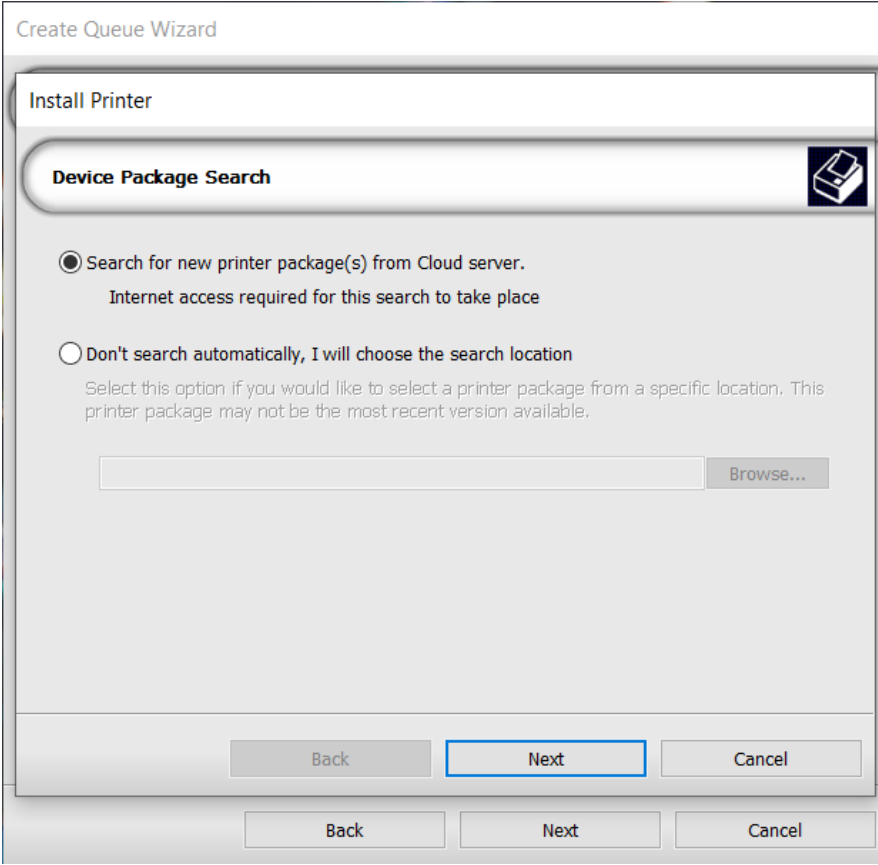


Evrensel Denetleyici Sürücü

Evrensel Denetleyici Sürücü, cihazların mevcut Cihaz Yükleme menüsünde bulunmadığı durumlarda kullanıcıların işleyen bir yazdırma kuyruğu oluşturmalarına yardımcı olmak üzere tasarlanmıştır. Bu sürücü, en yaygın makinelerin adlarıyla etiketlenmiş çeşitli yazdırma modlarını barındırır. Bir yazdırma modu seçildikten sonra mürekkep ayarını değiştirme olanağı sayesinde, bu adım adım işlem cihazınızın baskıyı çok daha kısa sürede ve kolayca yapmasını sağlar.

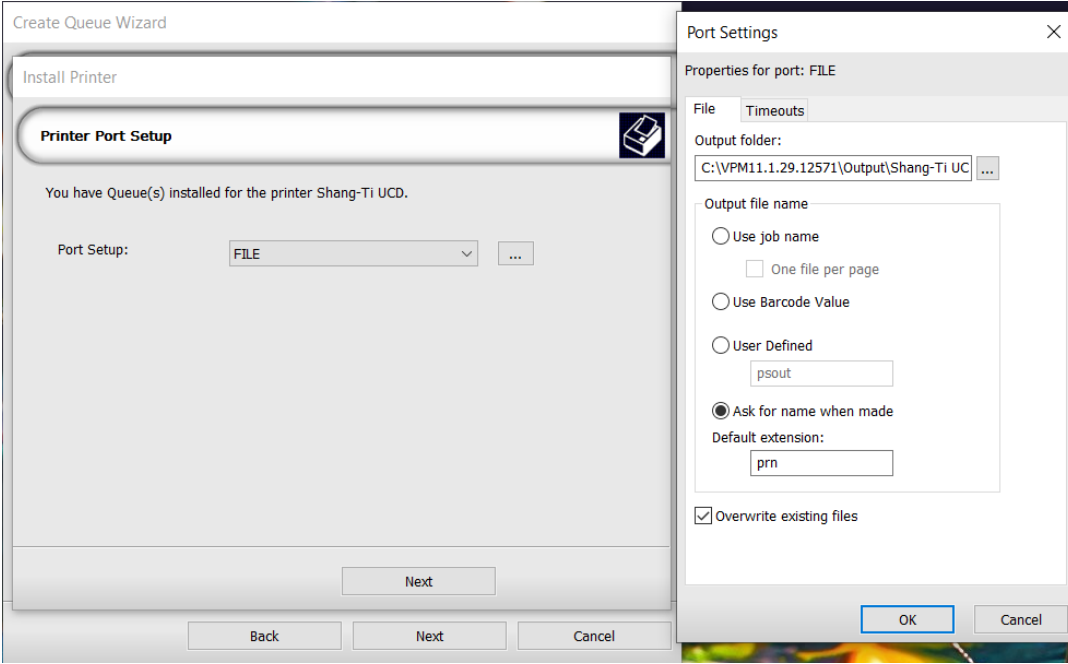
Digital Factory kurulumunun ardından, ilk çalıştırmada otomatik olarak Kuyruk Oluşturma Sihirbazına yönlendirilirsiniz. Yazıcı Kur seçeneğine tıklayın ve Evrensel Denetleyici Sürücüsünü bulun. Sürücüyü seçin ve Tamam'a tıklayın.





Sürücüyü yüklemek için "Yeni yazıcı paketi ara" açılır penceresi ile devam edin. Tüm ilerleme çubukları tamamlandıktan sonra, İleri düğmesine tıklayarak Bağlantı Noktası Kurulumu penceresine geçin. Neredeyse tüm durumlarda bağlantı noktası FILE (Dosya) olarak ayarlanmalıdır. Bazı durumlarda TCP/IP veya NULL da kullanılır, ancak FILE en yaygın bağlantı noktası yapılandırmasıdır.

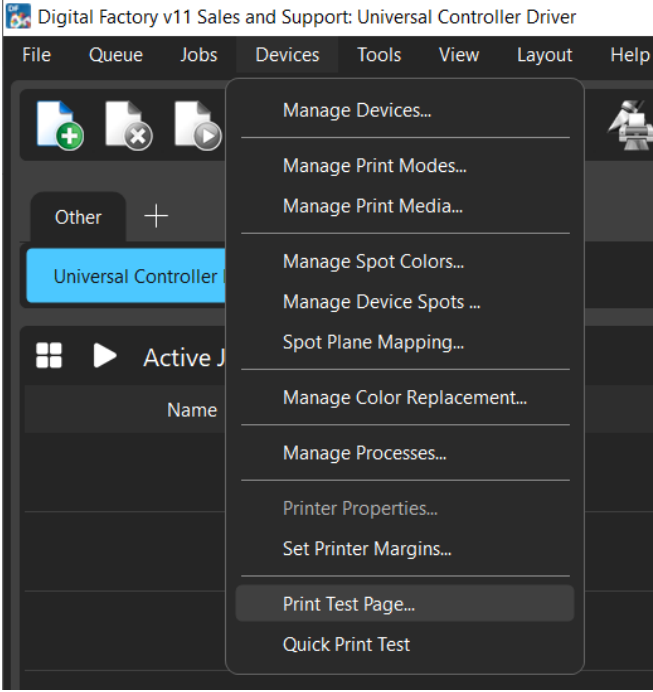
Bağlantı noktası FILE olarak ayarlandıktan sonra, bağlantı noktası açılır menüsünün yanındaki üç noktaya tıklayarak bağlantı noktası özellikleri ayarlanabilir. Buna çıktı klasörü, dosya adı ayarları ve varsayılan uzantı dahildir. Denetleyici yazılımınızda bir çalışma klasörü varsa, bu klasörü çıktı hedefi olarak ayarlayabilirsiniz. Bu yöntemle, Digital Factory'den yapılan yazdırma işlemi dosyanın doğrudan denetleyici yazılımına aktarılmasını sağlar. Denetleyici yazılımınıza göre dosya uzantısını ayarlamanız gerekebileceğini aklınızda bulundurun. Bunlar daha sonra Digital Factory'deki Kuyruk Özellikleri'nden de ayarlanabilir.



Kuyruk oluřturma iřlemi ni tamamlamak ve Digital Factory'ye ynlendirilmek iin Kuyruk Oluřturma Sihirbazı adımı larını uygulayın. Cihazınızın dzgn alıřması iin ilk adım, iřleyen bir Yazdırma Modu belirlemektir. Ekranın sađ tarafındaki Kuyruk Bilgisi blmesine gidin. "Varsayılan" olarak etiketlenmiř aılır kutuya tıkladıđınızda, yaygın cihazlara gre adlandırılmıř ok sayıda yazdırma modu grntlenir. Amacınız bađlı cihazınızla alıřacak yazdırma modunu bulmak olmalıdır. Dođru baskının zorunluluk olmadıđını, dosyanın sadece yazdırabilmesi ve denetleyici yazılımınızda hatasız olarak aılması gerektiđini unutmayın. iřlem sırası ařađıdaki gibi olmalıdır:

- Aılır menden bir yazdırma modu sein
- Test sayfasını yazdırın (Cihazlar > Test Sayfası Yazdır > Bir grnt se > Hazır olduđunda yazdır)
- Gerekirse baskı veri dosyasını (.prn) denetleyici yazılımınıza aktarın

Dosya denetleyici yazılımınızda hatasız aılırsa, iřleme devam edebilirsiniz. Bir hata oluřursa, iřleyen bir yazdırma modu bulunana kadar yukarıdaki adımları tekrarlayın.



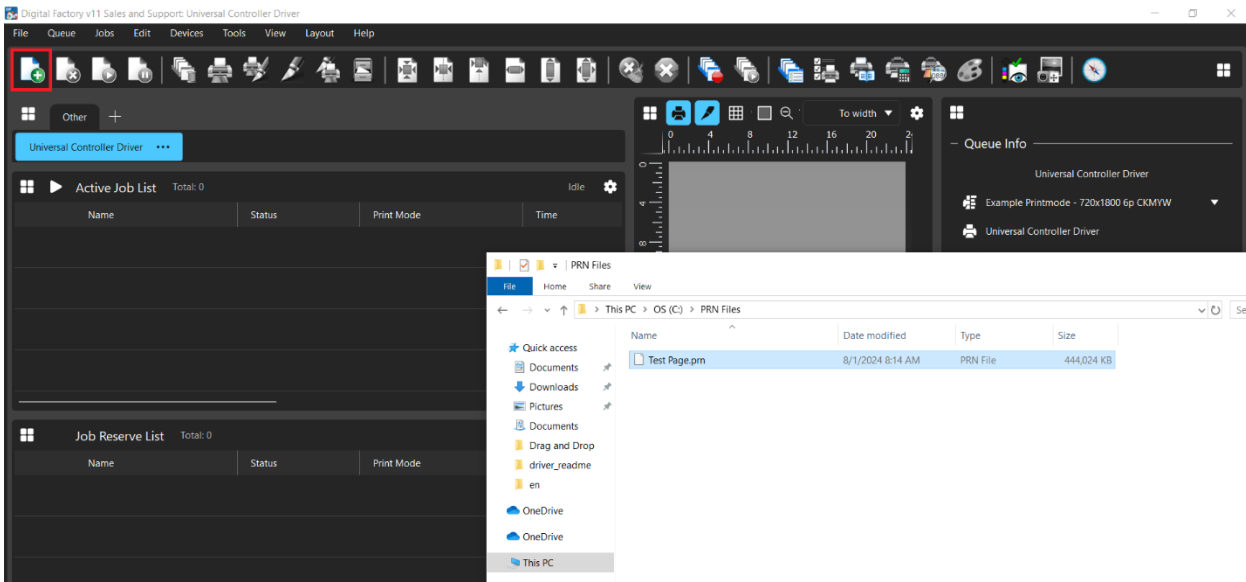
Bir test dosyası yazdırıldıktan ve denetleyici yazılımında sorunsuz açıldıktan sonra, renklerin hatalı görüntülediği fark edilebilir. Bu sorunu gidermek için, mürekkep kurulumu cihazdaki baskı nozullarıyla uyumlu olacak şekilde ayarlanmalıdır. Bu, [Mürekkep Sırası Kurulumu](#) seçeneği kullanılarak gerçekleştirilebilir.

UCD Otomatik Yapılandırma

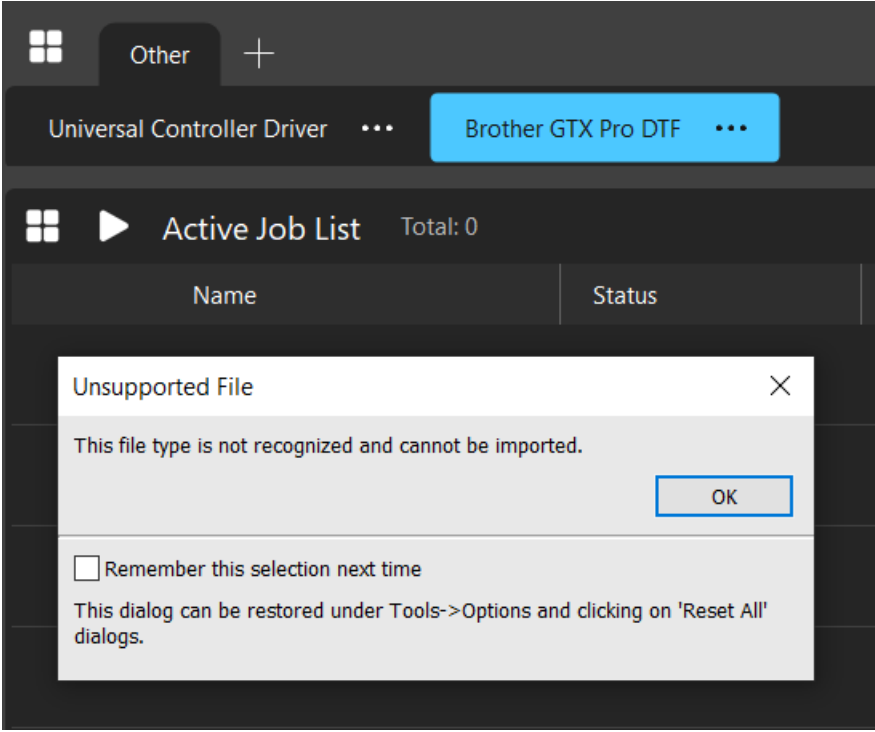
Evrensel Denetleyici Sürücü, yazdırma veri dosyaları (PRN/PRT) kullanarak yazdırma modları oluşturmayı sürükle-bırak iş akışıyla destekler. Bu süreç sayesinde kullanıcılar, müşteri desteğine başvurmak yerine yazdırma modunun otomatik olarak oluşturulmasını sağlayarak değerli zamanlarından tasarruf eder.

Bu özelliğin kullanılabilmesi için Digital Factory'nin kurulu olması ve Evrensel Denetleyici Sürücüsünün bir kuyruk kurulumu ile birlikte yüklenmesi gerekir. Evrensel Denetleyici Sürücüsünün kurulumu ile ilgili ayrıntılı bilgi için yukarıdaki talimatlara başvurun.

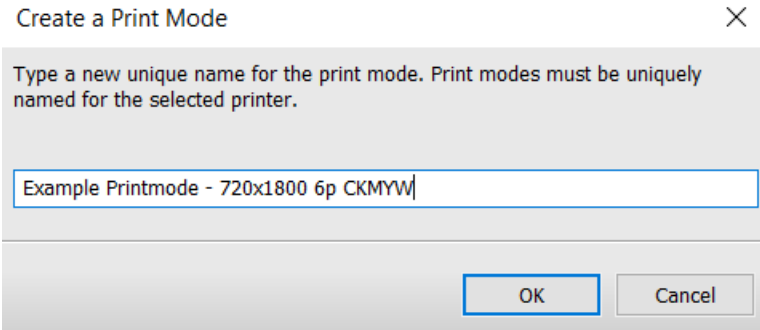
Yazılım ve sürücü kurulumu tamamlandıktan sonra, istediğiniz yazdırma veri dosyasına gidin. Dosyayı Dosya Gezini'nden çalışma alanına sürükleyin. Alternatif olarak, araç çubuğundaki Aç düğmesini kullanabilir veya Dosya menüsünden Dosyayı İçer Aktar seçeneğini tercih edebilirsiniz.



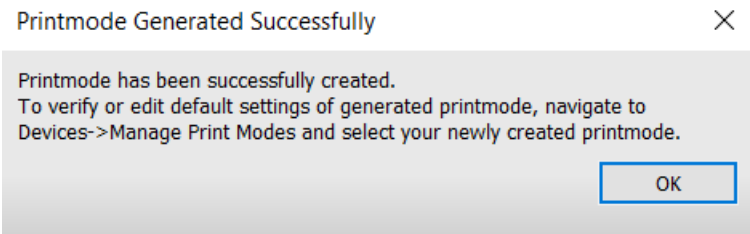
Digital Factory'de başka cihazlar kuruluysa, Evrensel Denetleyici Sürücüsünün aktif kuyruk olarak seçili olması gerektiğini unutmayın. Diğer kuyruklar yazdırma veri dosyalarını algılayamaz ve hata mesajı görüntülenir.



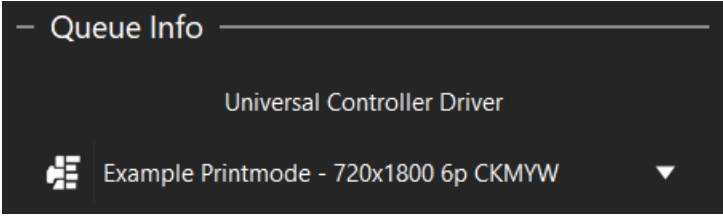
Dosya içe aktarıldıktan sonra, Yazdırma Modu Oluştur iletişim kutusu çalışma alanına eklenecektir. İletişim kutusunu kullanarak yeni yazdırma moduna ad verin. Varsayılan olarak yazdırma modunun adı “My Printmode”dur; ardından çözünürlük, geçiş sayısı ve cihazın renk kanalları belirtilir. Adı uygun gördüğünüz şekilde değiştirin.



Yazdırma modunu istediğiniz gibi adlandırdıktan sonra Tamam'a tıklayın. Yazdırma modunun başarıyla oluşturulduğunu belirten bir uyarı mesajı görüntülenir.



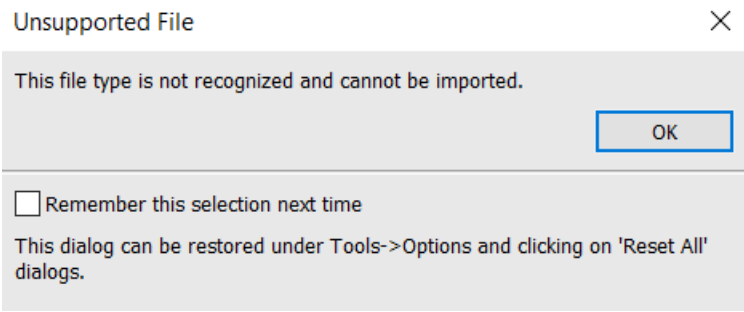
Yazdırma modunu oluşturduktan sonra, çalışma alanını yenilemek için yazılımda herhangi bir noktaya tıklayın. Yazdırma modu seçimi, Kuyruk Bilgileri penceresinde yeni oluşturulan yazdırma moduna güncellenir.



Sorun Giderme

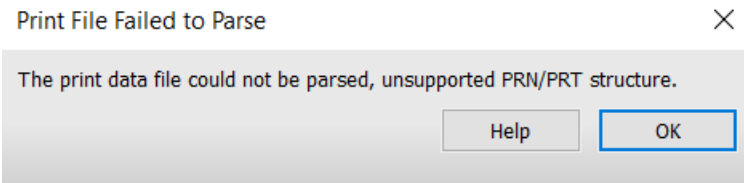
Bir yazdırma veri dosyası içe aktarılırken hata oluşursa, iki olası hata mesajı görüntülenir.

İlk hata mesajı, yazdırma veri dosyasının yanlış kuyruğa aktarılması sonucu belirir:



- Bu hata mesajı görüntülendiğinde, yazdırma veri dosyasını almaya çalışırken Evrensel Denetleyici Sürücüsü kuyruğunun aktif olarak seçili olduğundan emin olun.

İkinci hata mesajı çeşitli olası sorunlardan kaynaklanıyor olabilir:



Bu hata mesajının en sık karşılaşılan nedenleri aşağıda listelenmiştir:

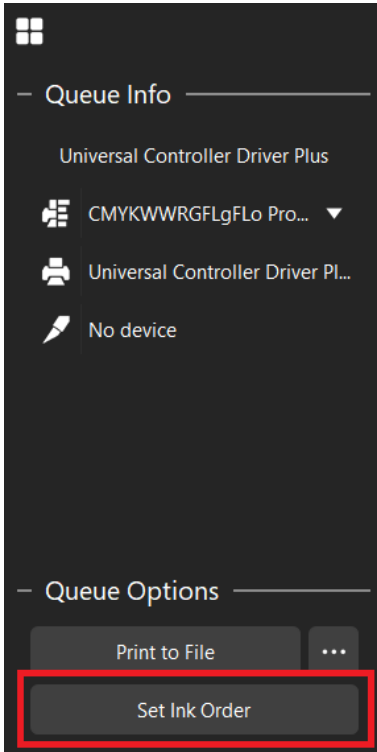
- Yazdırma veri dosyası, denetleyici tabanlı bir yazıcı kaynaklı değildir.
- Yazdırma veri dosyası, Evrensel Denetleyici Sürücü tarafından desteklenmiyor. Bu durum, dosya yapısındaki uyumsuzluktan veya Evrensel Denetleyici Sürücüsü tarafından ihtiyaç duyulan temel bilgilerin eksikliğinden (geçiş sayısı, renk modeli, çözünürlük vb.) kaynaklanabilir.
- Yazdırma veri dosyası bir PRN/PRT dosyası değildir.

Hatayı gidermek için, yazdırma veri dosyasının Evrensel Denetleyici Sürücüsüne aktarıldığını yeniden doğrulayın. Hata devam ederse, yukarıda açıklanan Evrensel Denetleyici Sürücü özelliğini kullanarak manuel yazdırma modu oluşturmanız önerilir.

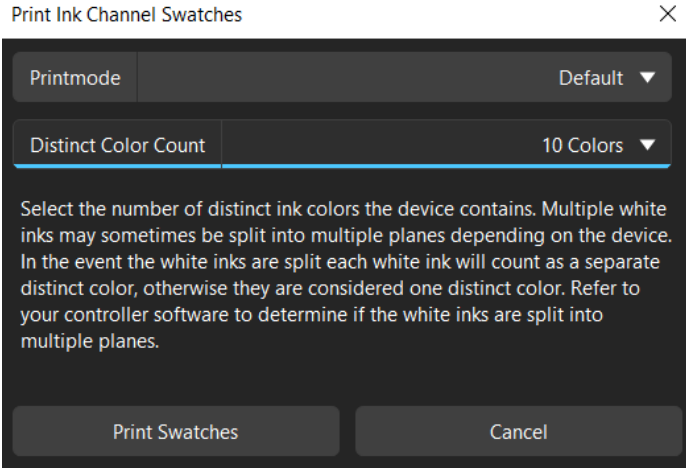
Mürekkep Sırası Kurulumu

Mürekkep Sırası Kurulumu Sihirbazı, yeni cihazların yüksek kaliteli çıktılar üretebilmesi için Evrensel Denetleyici Sürücüsü (UCD) ile uyumlu şekilde geliştirilmiştir. Mürekkep Sırası Kurulumu Sihirbazı, UCD ile çalışan bir yazdırma modu oluşturulduktan sonra devreye girer. Mürekkep Sırası Kurulumu Sihirbazı, kullanıcıların cihazları için doğru mürekkep kanalı sırasını kolayca belirleyip ayarlamalarını sağlayan pratik ve anlaşılır bir yöntem sunar.

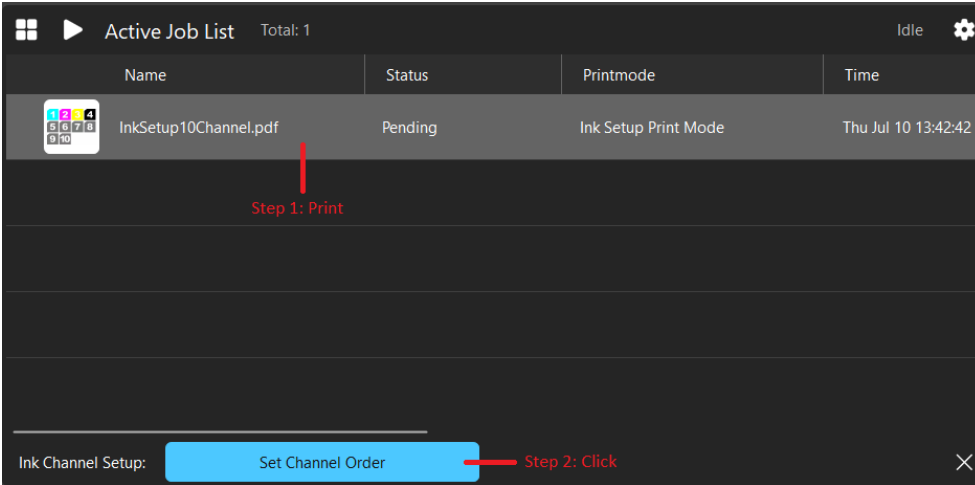
İşleme başlamak için, ana çalışma alanındaki Kuyruk Seçenekleri bölmesinde yer alan Mürekkep Sırasını Ayarla düğmesine tıklayın.



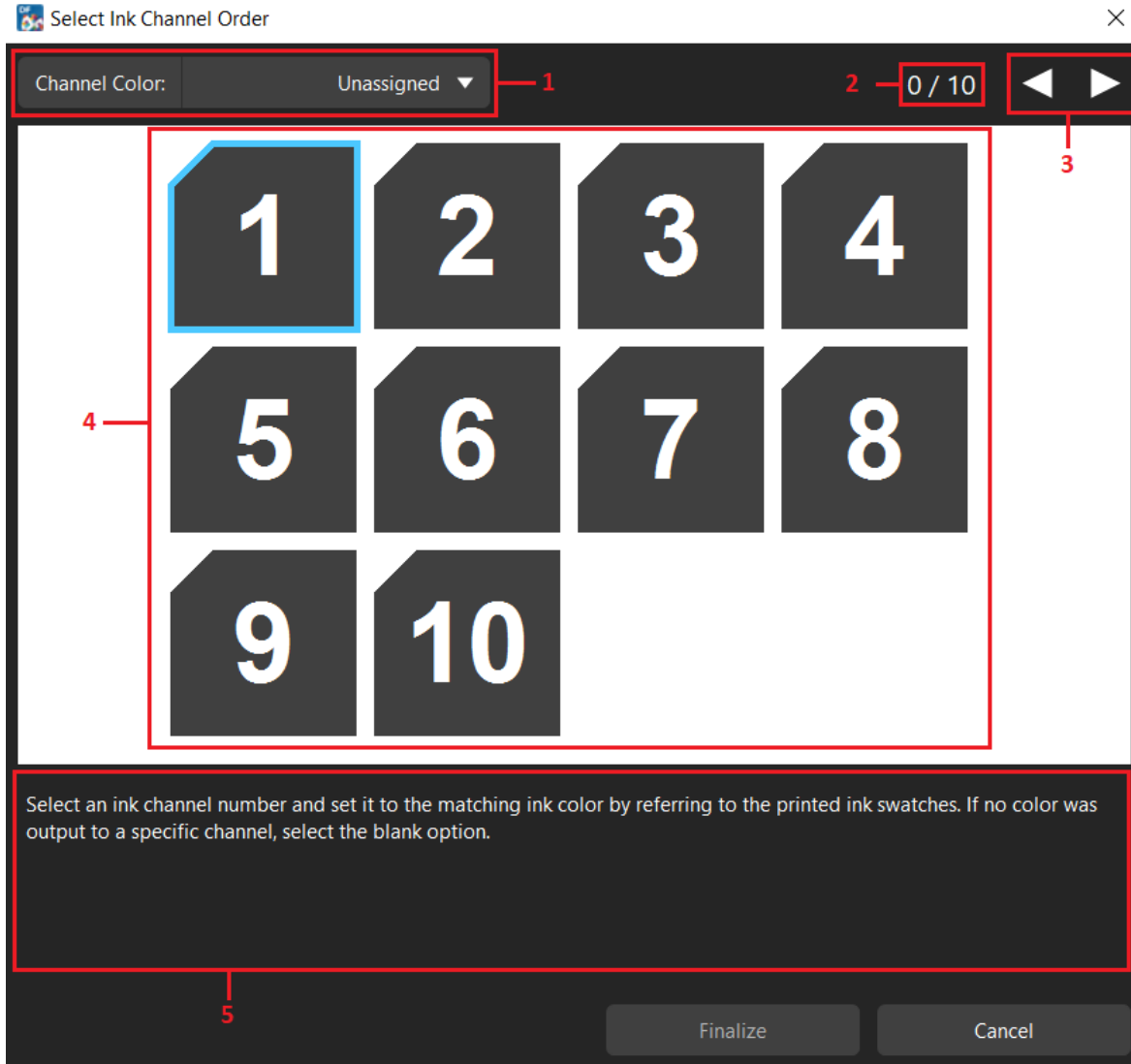
İlk adım, cihazdaki farklı mürekkep renklerinin sayısını ayarlamaktır. Bu aşamada sıranın henüz bir önemi yoktur. Cihaza göz atın ve açılır menüden farklı renk sayısını seçin. Pencerede belirtildiği üzere, beyaz mürekkepler; mürekkebin birden fazla düzleme ayrılıp ayrılmadığına bağlı olarak tek bir renk ya da birden çok renk şeklinde kullanılabilir. Emin olamadığınız durumlarda cihazın denetleyici yazılımına başvurun.



Farklı mürekkep renklerinin sayısını ayarladıktan sonra Örnekleri Yazdır düğmesine tıklayın. Bir grafik, çıktının alınabilmesi için uygun kuyruğa yüklenir. Grafiği yazdırın ve tamamlandığında Aktif İş Listesi bölmesinin altındaki Kanal Sırasını Ayarla düğmesine tıklayın.

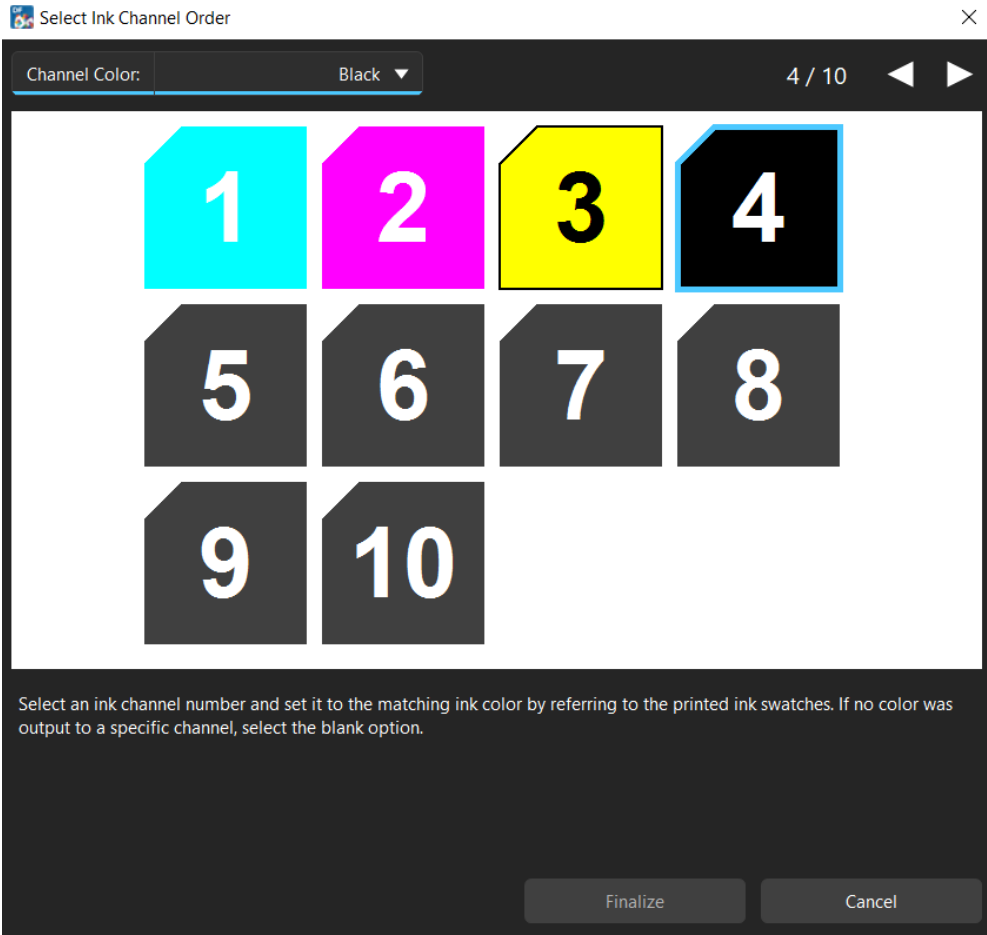


Ekranda, Mürekkep Kanalı Sırasını Seç penceresi açılacaktır. Bu pencere, her kanal numarasını basılı örneklerle eşleştirerek doğru mürekkep sırası bilgilerini girmenizi sağlar. Mürekkep Kanalı Sırasını Ayarla penceresi aşağıdaki arabirim öğelerini içerir:



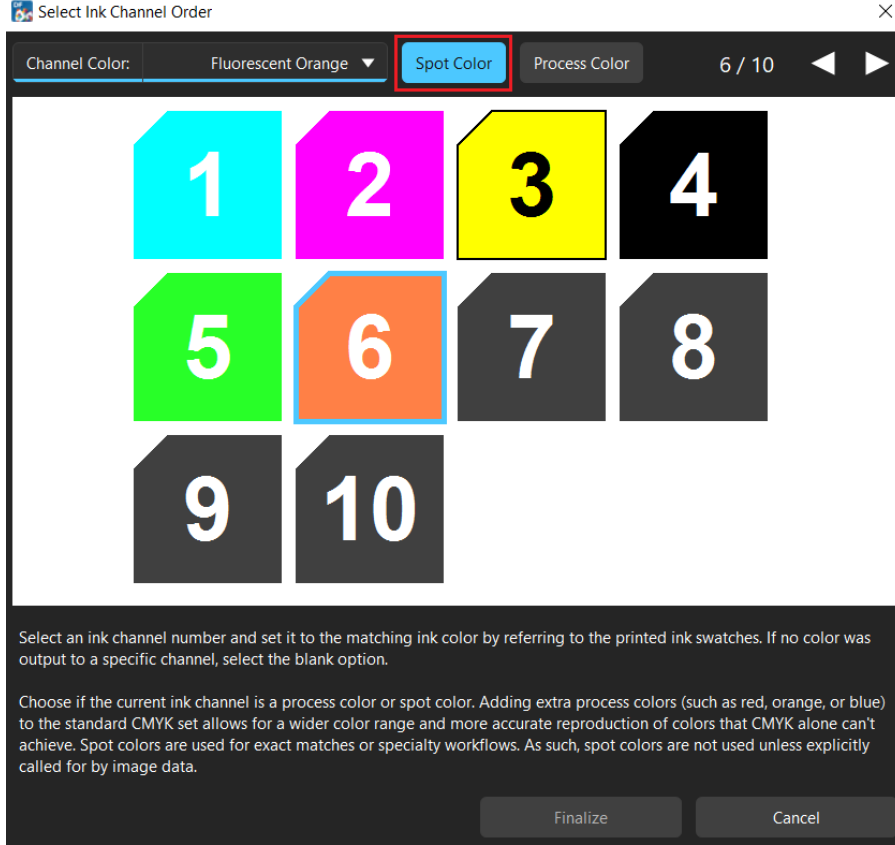
1. Kanal Rengi açılır menüsü: Mevcut seçili kanalın mürekkep rengini yapılandırmak amacıyla kullanılır.
2. İlerleme Sayacı: Kaç mürekkep kanalında renk ayarı yapıldığını gösterir.
3. Gezinme Okları: Bir sonraki veya önceki mürekkep kanalı kutusunu seçmek için tıklayın.
4. Mürekkep Kanalı Kutuları: Her kutu bir mürekkep kanalına karşılık gelir. Bu kutular, Kanal Rengi açılır menüsünden seçilen bilgileri yansıtacak şekilde renklerini değiştirir.
5. Talimatlar ve Bilgiler: Geçerli seçimle ilgili tüm bilgileri görüntüler.

Mürekkep sırasını ayarlamak için, kutuların önceki adımlarda yazdırılan renk örnekleriyle uyumlu olacak şekilde değiştirilmesi gerekir. Seçili kanal kutusu, etrafını saran mavi bir çerçeveye vurgulanır. Seçili kanalın rengini, basılı renk örneğiyle eşleşecek şekilde açılır menüden ayarlayın.

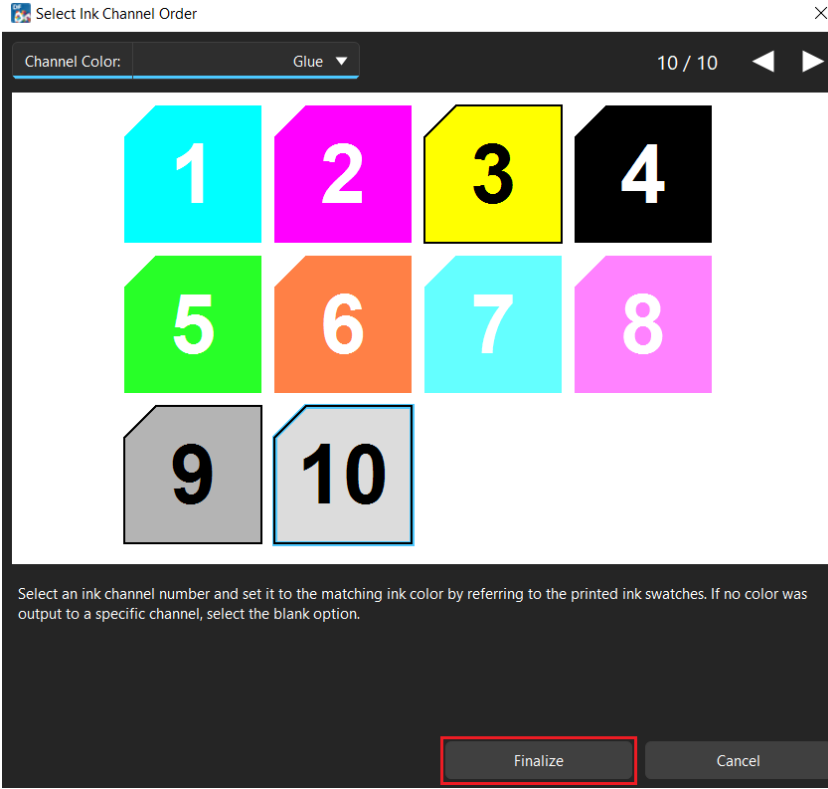


ÖNEMLİ: Mürekkep kanalı renkleri ayarlanırken Cyan, Magenta, Sarı ve Siyah için birer örnek bulunması şarttır. Cyan, Magenta, Sarı ve Siyah ilk 4 renk içinde olmalıdır.

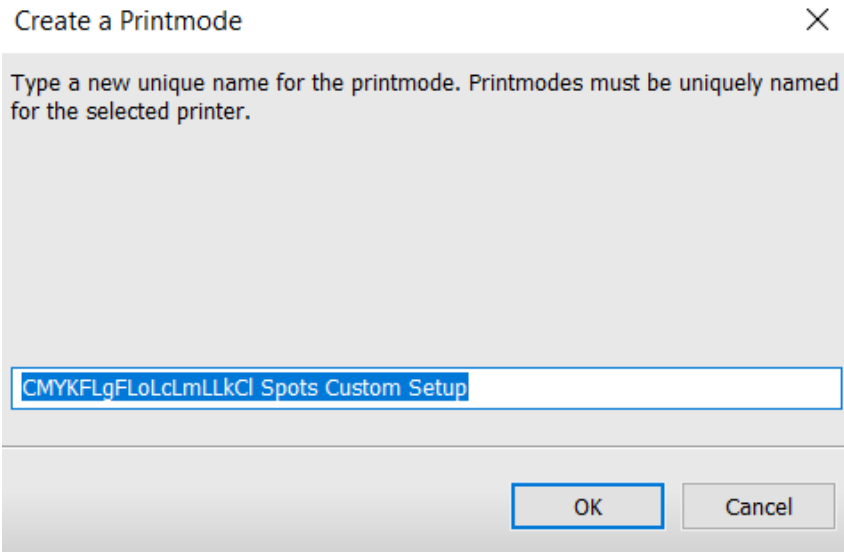
Floresan mürekkep gibi bazı mürekkep renkleri, nokta renkleri olarak etiketlenebilir. Bu mürekkepler için varsayılan olarak etkinleştirilen nokta renkleri, normal mürekkep karıştırma işlemine dahil edilmez. Bu mürekkeplerin nokta rengi olarak kullanılıp kullanılmayacağını değiştirmek için Nokta Rengi değiştirme düğmesini kullanın. Ek bilgi için Mürekkep Kanalı Sırasını Ayarla penceresindeki açıklamaya bakın.



Tüm mürekkep kanalları basılı renk örnekleriyle eşleştirildikten sonra, bu adımı tamamlamak için Sonlandır düğmesine tıklayın.



Mürekkep Kanalı Sırasını Ayarla penceresi kapandıktan sonra, yeni oluşturulan yazdırma modunu adlandırmanız için bir alan görüntülenecektir. Varsayılan olarak yazdırma modu adı, belirtilen mürekkep sırasını yansıtır; ancak istenirse yeniden adlandırılabilir.



Yazdırma modunu adlandırdıktan ve oluşturduktan sonra cihaz baskıya hazırdır.

Çalışan bir yazdırma modu elde ettikten sonra, cihazınız için bir yazıcı renk profili oluşturmanız tavsiye edilir. Bu, Fiery Color Profiler Modülü kullanılarak yapılabilir. Modülün nasıl kullanılacağına ilişkin talimatlar için lütfen şu eğitim videosunu izleyin: [Fiery Color Profiler nasıl kullanılır?](#)

Tamamlandığında, yazdırma modunuz Kuyruk Bilgileri bölümündeki açılır menüde görüntülenebilir. Yazdırma kuyruğunuzu diğer kullanıcıların da kullanabilmesini sağlamak için aşağıdakileri yapın:

- Kuyruk > Kuyrukları Yönet öğesine gidin
- Kuyruk Yöneticisi penceresinin başlık menüsünde bulunan "Kuyruğu Dışa Aktar" düğmesine tıklayın
- Kuyruğunuza istediğiniz adı verin ve Kaydet düğmesine tıklayın

Yeni oluşturulan kuyruk dosyası, diğer kullanıcılara gönderilebilir ve sürükle-bırak iş akışıyla onların Digital Factory sürümüne eklenebilir.