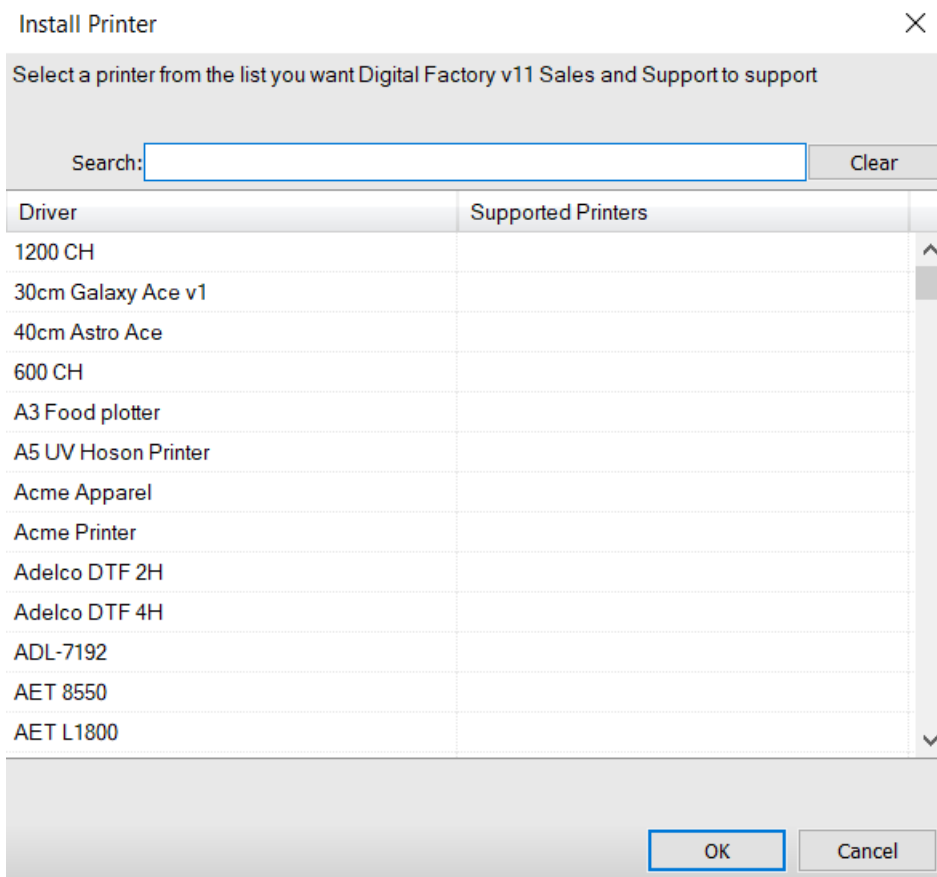
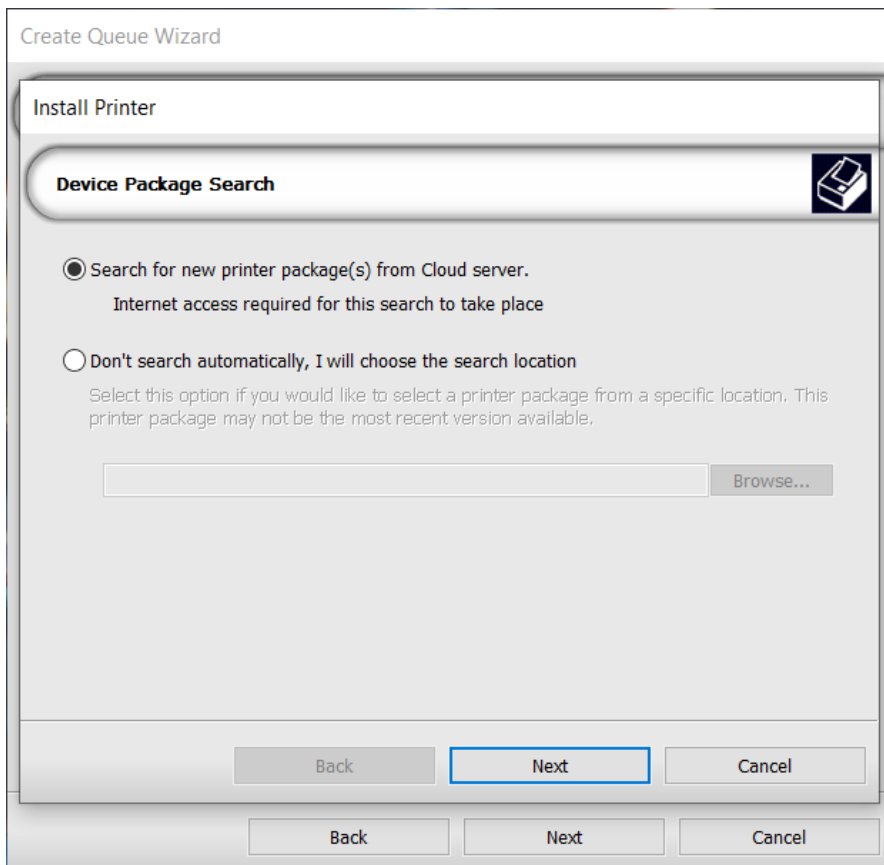


Driver do controlador universal

O Driver do controlador universal foi projetado para ajudar qualquer usuário a criar uma fila de impressão funcional quando seu dispositivo não for encontrado no menu de instalação de dispositivo existente. Esse driver contém uma seleção detalhada de vários modos de impressão identificados com as máquinas mais comuns. Combinado com a capacidade de modificar a configuração da tinta depois que um modo de impressão é selecionado, esse processo passo a passo deve tornar a impressão do seu dispositivo muito mais fácil em um tempo muito menor.

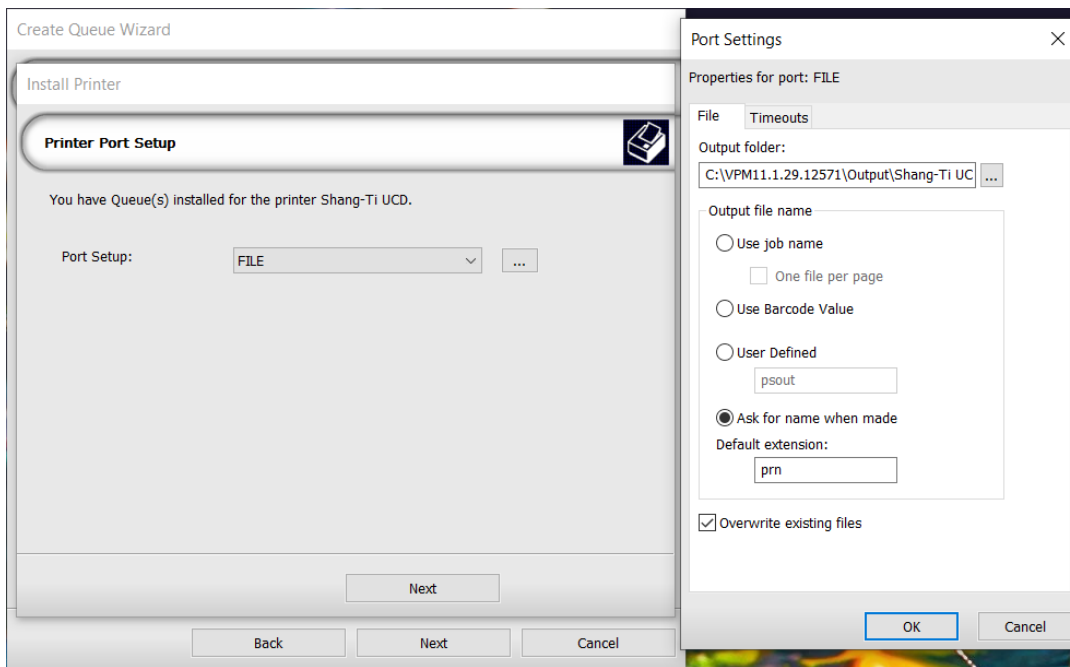
Após a instalação do Digital Factory, o processo de primeira execução conduzirá você pelo Assistente de Criação de Fila. Clique em Instalar impressora e procure o Driver do controlador universal. Selecione o driver e clique em OK.





Prossiga com o pop-up “Procurar novo pacote de impressora” para instalar o driver. Assim que todas as barras de progresso terminarem, clique em Próximo para acessar a janela Configuração da porta. Para quase todos os casos, a porta deve ser definida como FILE. Em algumas circunstâncias, TCP/IP ou NULL serão usados, porém FILE é a configuração de porta mais comum.

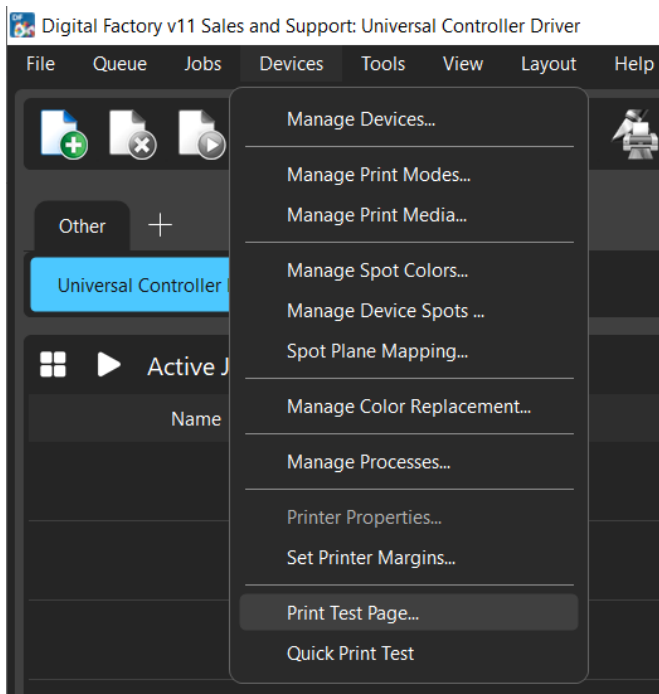
Depois que a porta estiver definida como FILE, você poderá clicar nas reticências próximas ao menu suspenso da porta para ajustar as propriedades da porta, incluindo a pasta de saída, configurações de nome de arquivo e extensão padrão. Se o software do seu controlador tiver uma pasta temporária, você poderá definir a pasta como destino de saída. Dessa forma, a impressão pelo Digital Factory faz com que o arquivo vá direto para o software do controlador. Observe que, dependendo do software do controlador, talvez seja necessário ajustar a extensão do arquivo. A extensão também pode ser ajustada depois, nas Propriedades da fila no Digital Factory.



Siga as etapas do Assistente de Criação de Fila para finalizar a criação da fila e ser direcionado ao Digital Factory. A primeira etapa para fazer seu dispositivo funcionar é encontrar um modo de impressão que funcione. Navegue até o painel Informações da fila no lado direito da tela. Ao clicar na caixa suspensa atualmente denominada “Padrão”, uma ampla variedade de modos de impressão estão disponíveis, rotulados de acordo com dispositivos comuns. O objetivo é encontrar um que funcione com o seu dispositivo conectado. Observe que ele não precisa imprimir corretamente, apenas deve imprimir, e o arquivo deve ser aberto no software do controlador sem erros. O processo deve ser o seguinte:

- Selecione um modo de impressão no menu suspenso
- Imprima uma página de teste (Dispositivos > Imprimir página de teste > Selecionar uma imagem > Imprimir quando estiver pronto)
- Mova o arquivo de dados de impressão (.prn) para o software do controlador, se necessário

Se o arquivo for aberto no software do controlador sem erros, você poderá prosseguir com o processo. Se ocorrer um erro, você deverá repetir o processo acima até que um modo de impressão funcional seja encontrado.



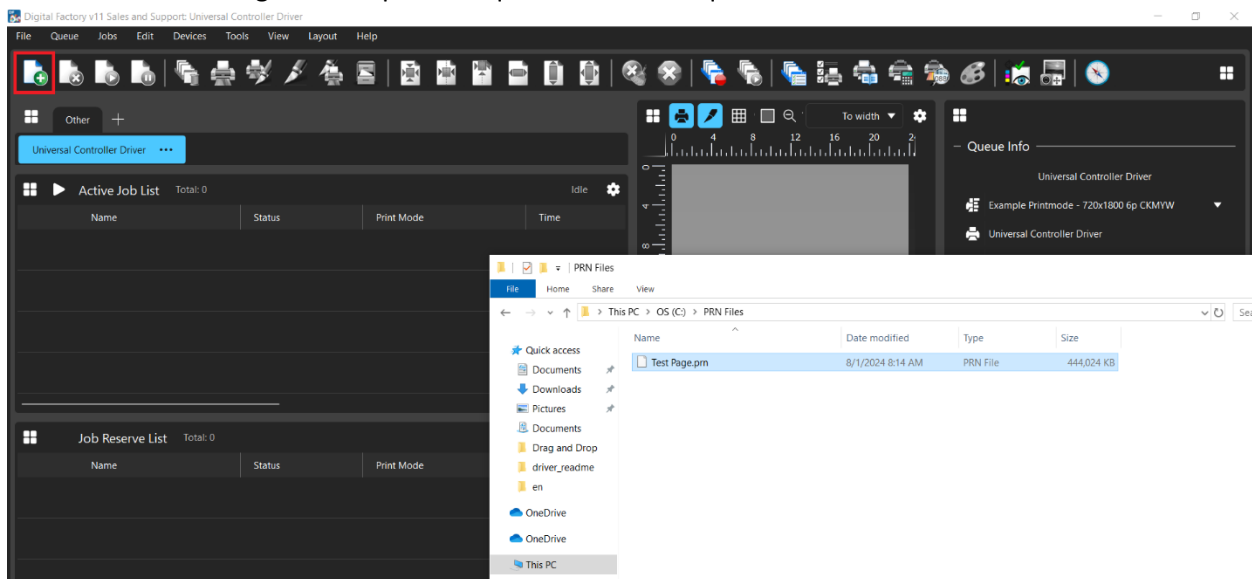
Depois que um arquivo de teste for impresso e aberto com êxito no software do controlador, é possível que as cores estejam incorretas. Para corrigir isso, a configuração da tinta deve ser ajustada para corresponder aos bicos de impressão do dispositivo. Você pode fazer isso usando a [Configuração de ordem das tintas](#).

Configuração automática do UCD

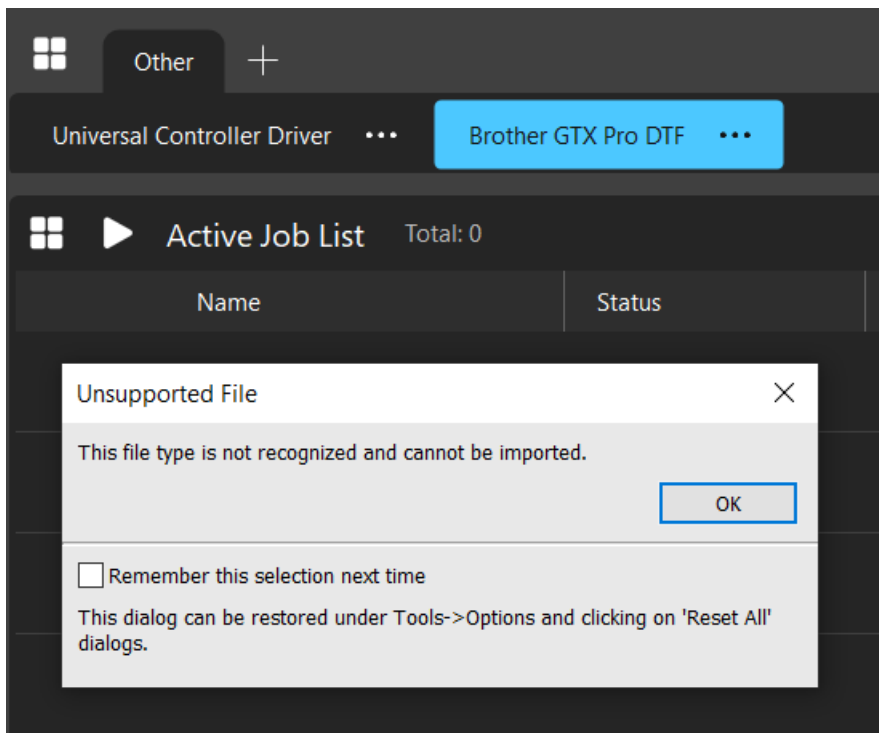
O Driver do controlador universal permite usar um fluxo de arrastar e soltar para criar modos de impressão com um arquivo de dados de impressão (PRN/PRT). Ao utilizar esse processo, os usuários podem economizar um tempo valioso, pois o modo de impressão é gerado automaticamente, não sendo necessário entrar em contato com o suporte ao cliente para que o modo de impressão seja gerado.

Para usar esse recurso, o Digital Factory deve estar instalado e o Driver do controlador universal deve ser instalado com uma configuração de fila. Consulte as instruções acima para obter informações adicionais sobre como instalar o Driver do controlador universal.

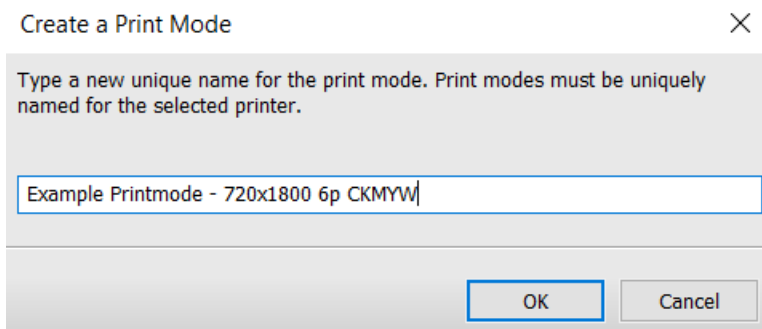
Quando a instalação do software e do driver estiver concluída, navegue até o arquivo de dados de impressão desejado. Arraste o arquivo, do Explorador de arquivos até o espaço de trabalho. Como opção, use o botão Abrir na barra de ferramentas ou navegue até Importar arquivo no menu Arquivo.



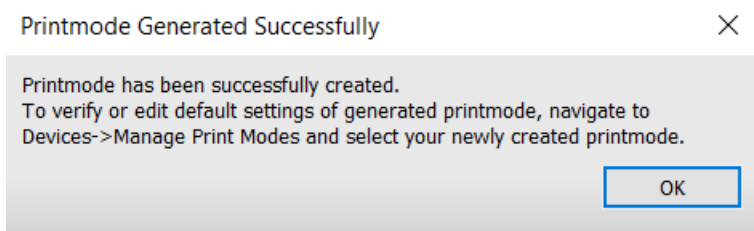
Observe que, caso haja outros dispositivos instalados no Digital Factory, o Driver do controlador universal deve estar na fila ativamente selecionada. Outras filas não reconhecerão os arquivos de dados de impressão, e um erro será exibido.



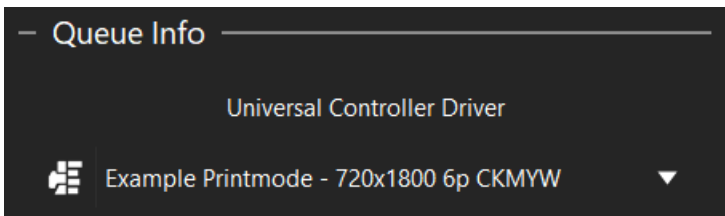
Depois que o arquivo tiver sido importado, a caixa de diálogo Criar um modo de impressão preencherá o espaço de trabalho. Use a caixa de diálogo para nomear o novo modo de impressão. O nome do modo de impressão é predefinido automaticamente como Meu modo de impressão, seguido da resolução, do número de passagens e dos canais de cores do dispositivo. Modifique o nome conforme sua preferência.



Depois de nomear o modo de impressão, clique em OK. Um alerta será exibido, notificando sobre a geração bem-sucedida do modo de impressão.



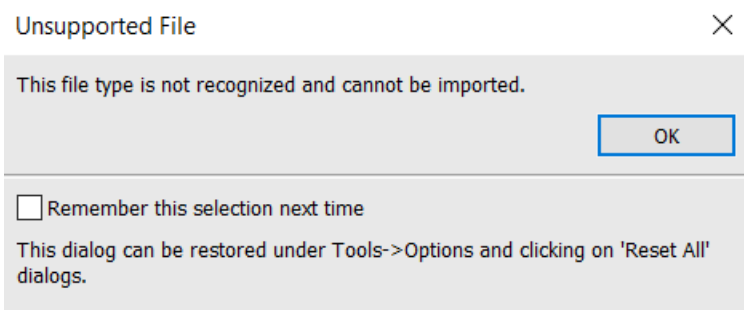
Depois de criar o modo de impressão, clique em qualquer lugar do software para atualizar o espaço de trabalho. A seleção do modo de impressão será atualizada para o novo modo de impressão na janela Informações da fila.



Solução de problemas

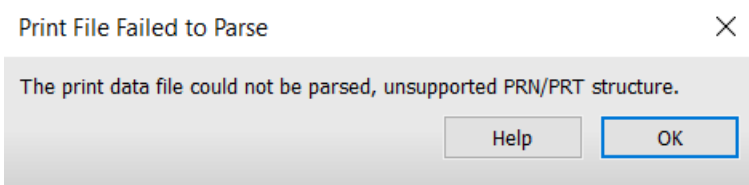
Caso ocorra um erro ao importar um arquivo de dados de impressão, duas mensagens de erro poderão ser exibidas.

A primeira mensagem de erro será mostrada se o arquivo de dados de impressão for importado para a fila incorreta:



- Caso essa mensagem de erro seja exibida, verifique se a fila do Driver do controlador universal é a fila ativa ao tentar importar o arquivo de dados de impressão.

A segunda mensagem de erro pode ser exibida por diferentes problemas:



Veja algumas das causas mais comuns para essa mensagem de erro:

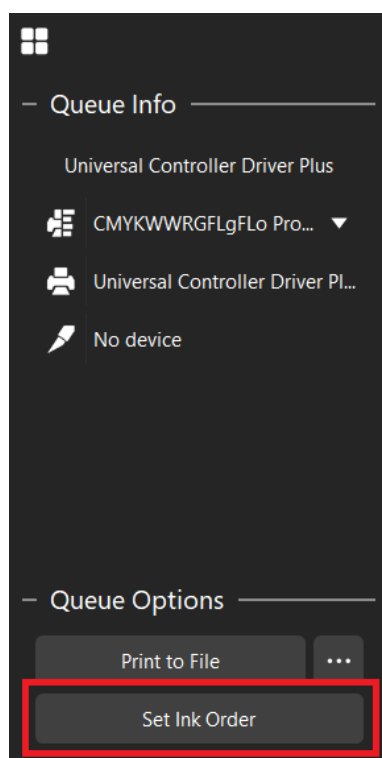
- O arquivo de dados de impressão não veio de uma impressora baseada em controlador.
- O arquivo de dados de impressão não é compatível com o Driver do controlador universal. Isso pode ocorrer devido à incompatibilidade na estrutura do arquivo ou à falta de informações importantes necessárias ao Driver do controlador universal (passagens, modelo de cores, resolução etc.).
- O arquivo de dados de impressão não é um arquivo PRN/PRT.

Para tentar corrigir o erro, verifique novamente se o arquivo de dados de impressão está sendo importado para o Driver do controlador universal. Se o erro persistir, é recomendável que você crie manualmente o modo de impressão, conforme detalhado no recurso do Driver do controlador universal acima.

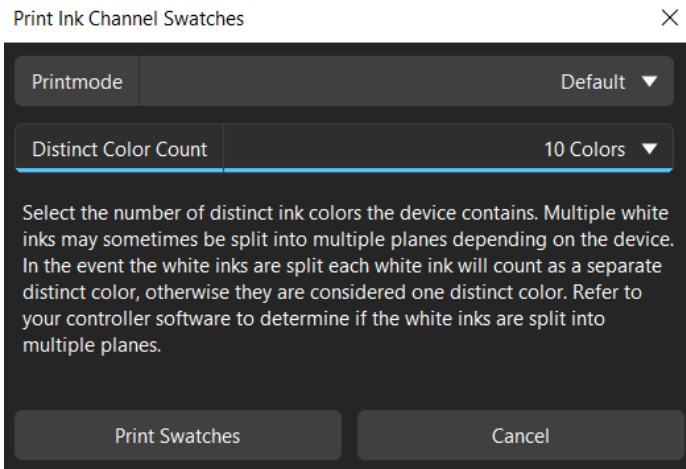
Configuração de ordem das tintas

O Assistente de Configuração de Ordem das Tintas foi projetado para trabalhar com o Driver do controlador universal (UCD) para que os novos dispositivos imprimam com qualidade. O Assistente de Configuração de Ordem das Tintas entra no processo depois que você usa o UCD para criar um modo de impressão funcional. O Assistente de Configuração de Ordem das Tintas oferece aos usuários um método simples e fácil de seguir para determinar e configurar a ordem adequada dos canais de tinta do dispositivo.

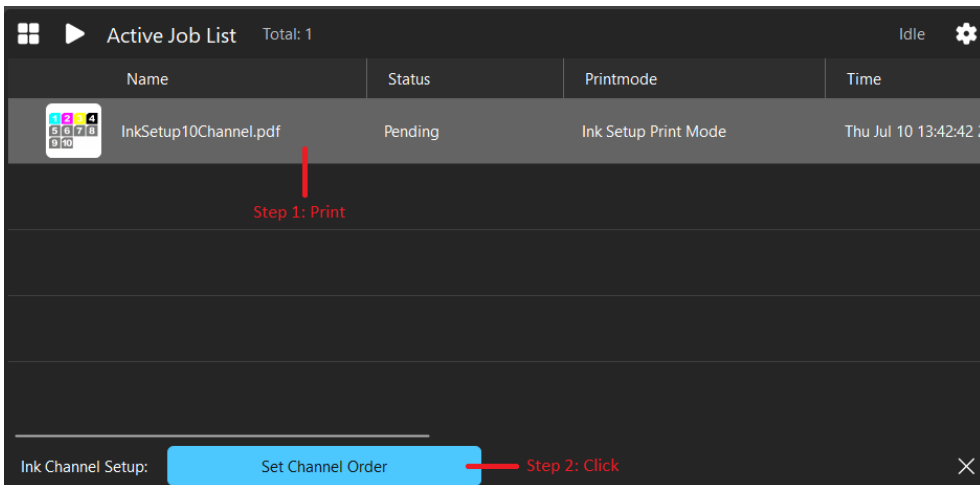
Para iniciar o processo, use o botão Definir ordem das tintas no painel Opções de fila, localizado na área de trabalho principal.



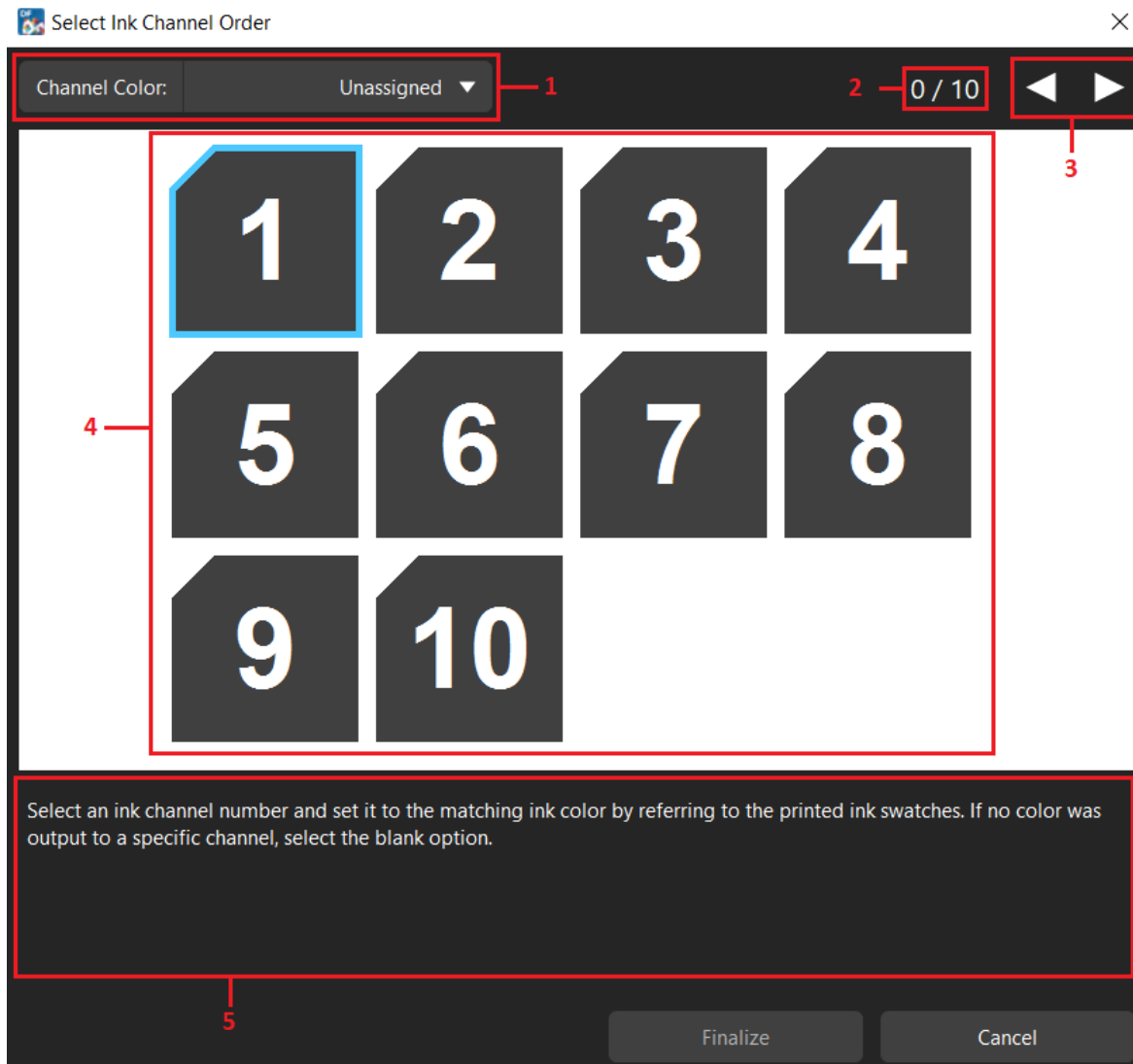
A primeira etapa é definir o número de cores de tintas no dispositivo. A ordem ainda não é importante nesta etapa. Basta você consultar o dispositivo e selecionar o número de cores no menu suspenso. Conforme observado na janela, as tintas brancas podem ser uma cor ou várias cores, caso a tinta seja separada em vários planos. Consulte o software do controlador do dispositivo caso você não tenha certeza.



Depois de definir o número de cores de tintas, clique no botão Imprimir amostras. Um gráfico será carregado na fila adequada para ser impresso. Imprima o gráfico e, quando terminar, clique no botão Definir ordem dos canais na parte inferior do painel Lista de tarefas ativas.

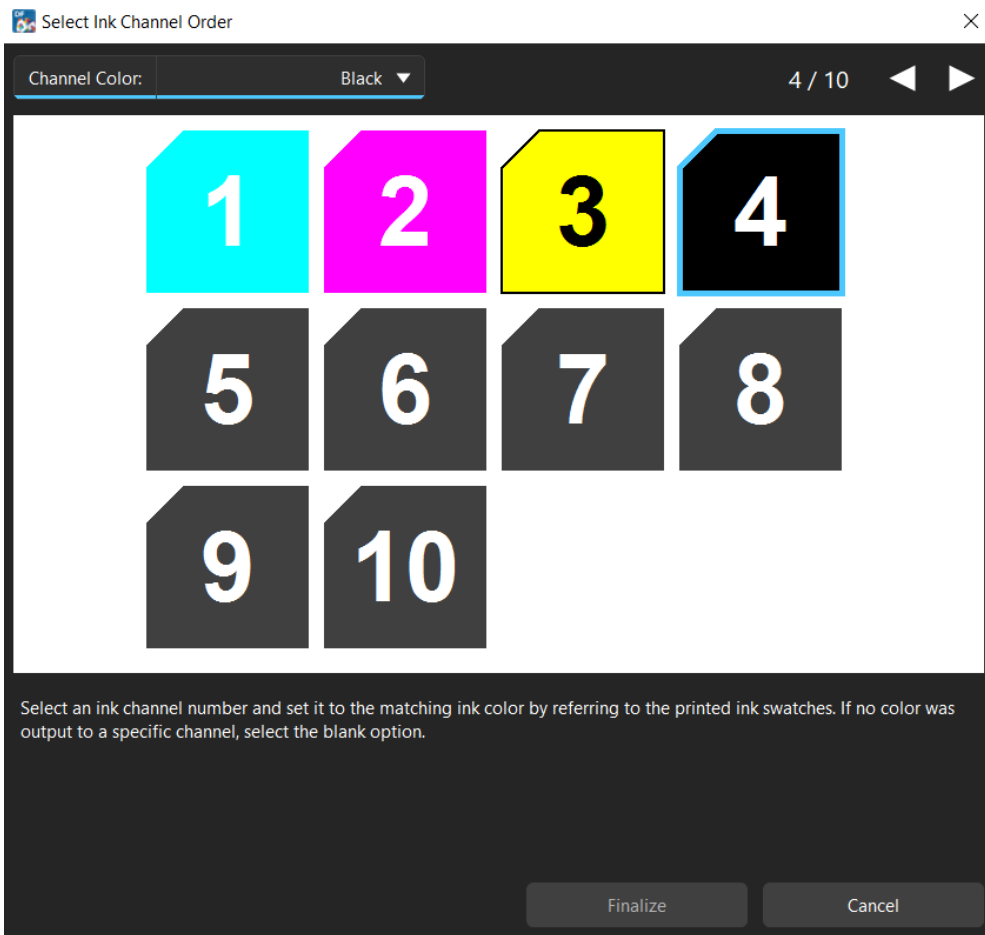


A janela Selecionar ordem dos canais de tinta será aberta na tela. Essa janela permite que você insira as informações adequadas de ordem das tintas, ajustando o número de cada canal para corresponder às amostras impressas. A janela Definir ordem dos canais de tinta contém os seguintes elementos na interface:



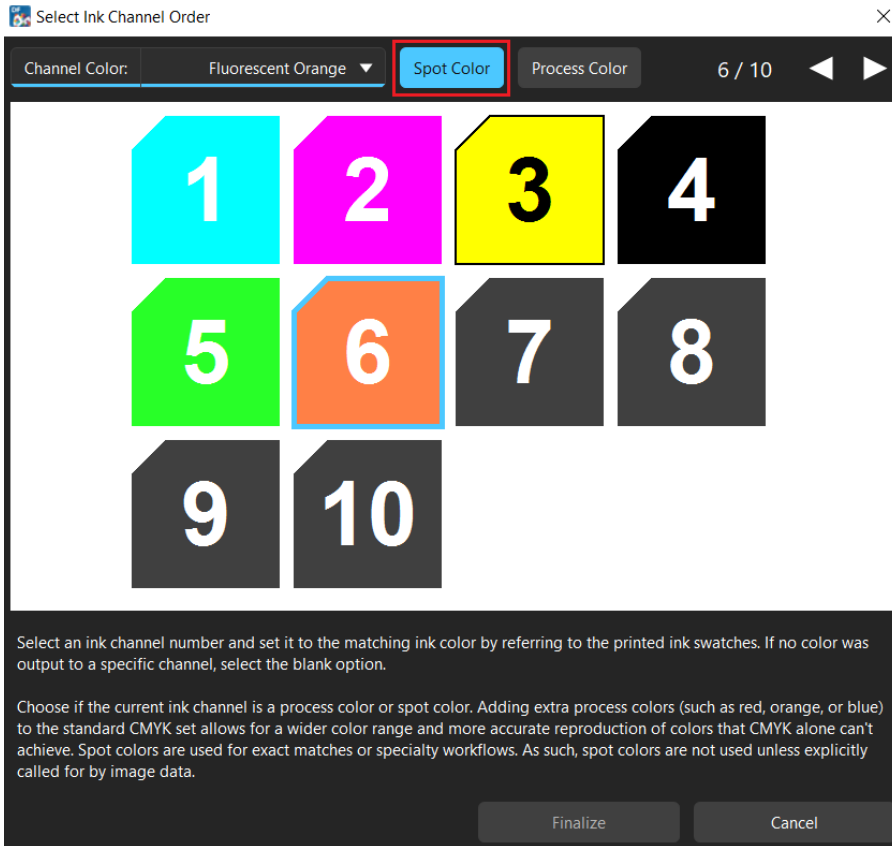
1. Menu suspenso de cores do canal: usado para definir a cor da tinta do canal selecionado ativamente.
2. Contador de progresso: exibe quantos canais de tinta tiveram a cor definida.
3. Setas de navegação: clique para selecionar a caixa de canal de tinta seguinte ou anterior.
4. Caixas dos canais de tinta: cada caixa corresponde a um canal de tinta. Essas caixas mudarão de cor para refletir as informações selecionadas no menu suspenso Cor do canal.
5. Instruções e informações: exibe todas as informações relevantes à seleção atual.

Para definir a ordem das tintas, as caixas devem ser modificadas para corresponder às amostras que foram impressas nas etapas anteriores. A caixa do canal selecionado ativamente tem um contorno azul ao redor dela. No menu suspenso, defina a cor do canal ativo para corresponder à cor da amostra impressa.

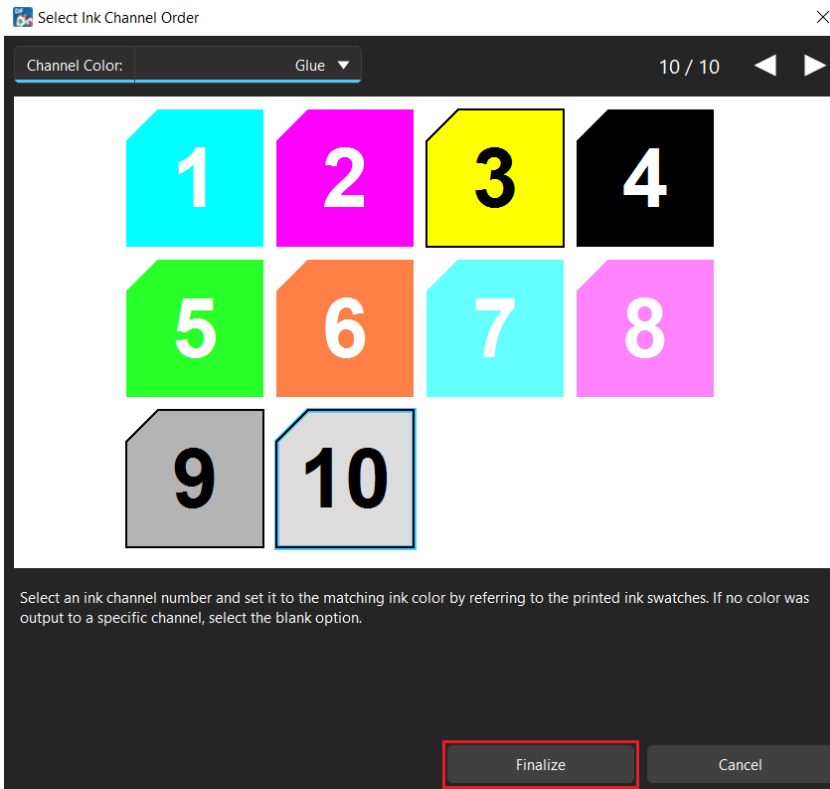


IMPORTANTE: uma instância de Ciano, Magenta, Amarelo e Preto deve estar presente quando você definir as cores dos canais de tinta. Ciano, Magenta, Amarelo e Preto devem estar entre as primeiras 4 cores.

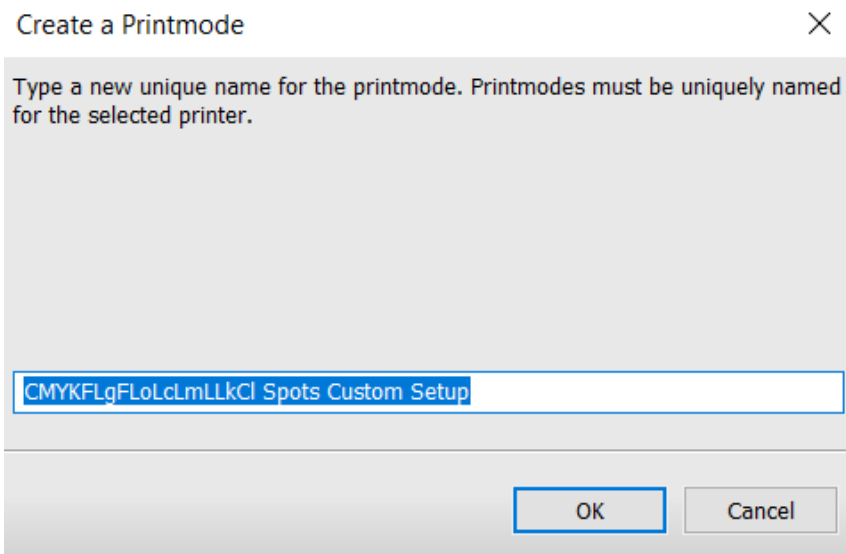
Algumas cores de tinta, como as tintas fluorescentes, podem ser etiquetadas como cores especiais. Ativadas por padrão para essas tintas, as cores especiais são excluídas do processo normal de mistura de tintas. Use o botão de alternância de cores especiais para definir se essas tintas serão usadas como cores especiais ou não. Consulte a descrição na janela Configurar ordem dos canais de tintas para obter informações adicionais.



Quando todos os canais de tintas tiverem sido definidos para corresponder às amostras impressas, clique no botão Finalizar para concluir essa etapa do processo.



A janela Configurar ordem dos canais de tintas será fechada, e um campo será exibido para você nomear o modo de impressão recém-criado. O nome do modo de impressão refletirá automaticamente a ordem das tintas conforme foi especificado, mas você pode renomeá-lo conforme desejar.



Depois que você nomear e criar o modo de impressão, o dispositivo estará pronto para imprimir.

Depois de criar um modo de impressão funcional, é recomendável criar um perfil de cores da impressora para o seu dispositivo. Você pode fazer isso usando o módulo Fiery Color Profiler. Para obter instruções sobre como usar o módulo, siga o tutorial em vídeo: [Como usar o Fiery Color Profiler](#).

Depois de concluído, seu modo de impressão poderá ser encontrado no menu suspenso do painel Informações da fila. Para exportar sua fila de impressão para outros usuários, faça o seguinte:

- Navegue até Fila > Gerenciar filas
- Clique no botão “Exportar fila” no menu do cabeçalho da janela do Gerenciador de filas
- Nomeie a fila conforme desejado e clique em salvar

O arquivo de fila recém-criado agora pode ser enviado para outros usuários e adicionado à sua versão do Digital Factory com um fluxo de trabalho de arrastar e soltar.