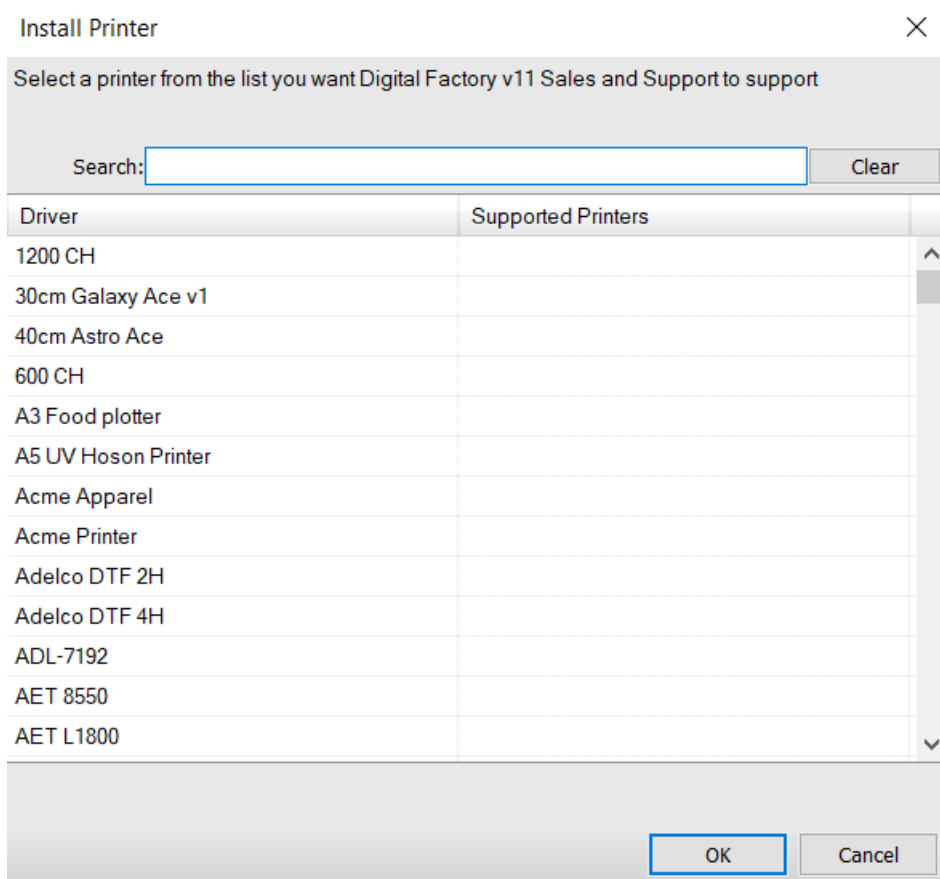
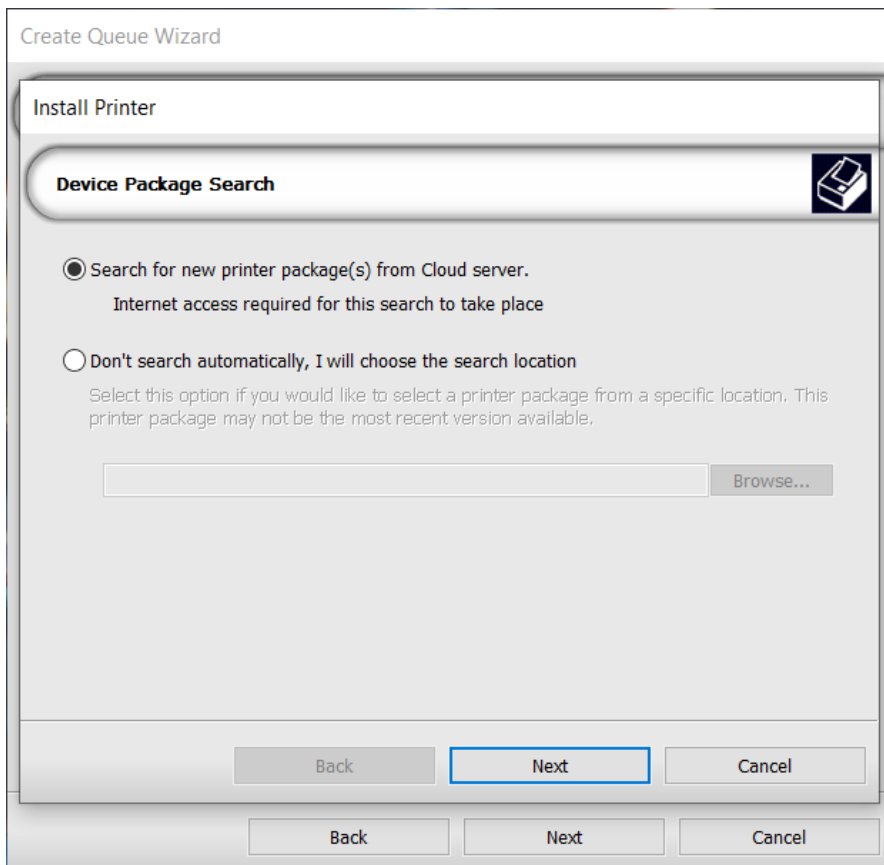


# Driver per controller universale

Il Driver per controller universale è progettato per aiutare gli utenti a creare una coda di stampa funzionante quando la periferica non viene trovata nel menu Installazione periferiche esistente. Questo driver contiene una selezione dettagliata delle varie modalità di stampa, etichettate come le macchine più comuni. Insieme alla possibilità di modificare l'impostazione dell'inchiostro, una volta selezionata la modalità di stampa, questo processo guidato faciliterà sensibilmente la periferica di stampa e con tempi notevolmente ridotti.

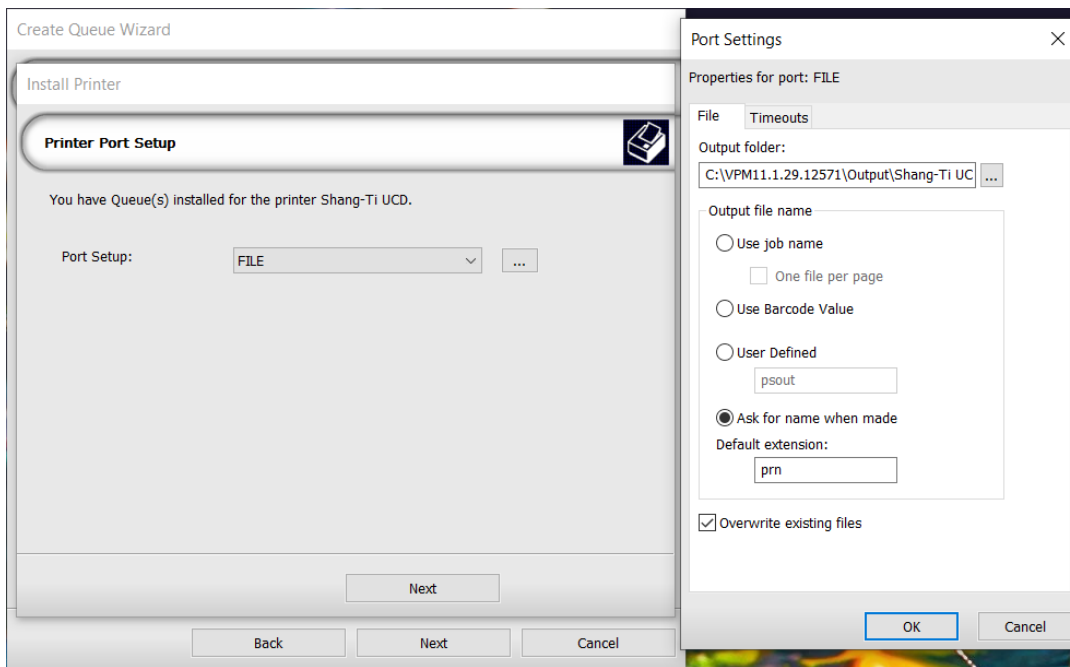
Dopo l'installazione di Digital Factory, alla prima esecuzione si aprirà la procedura guidata Crea coda. Fare clic su Installa stampante e cercare il Driver per controller universale. Selezionare il driver e fare clic su OK.





Procedere con il popup "Cerca nuovo pacchetto stampante" per installare il driver. Una volta terminate tutte le barre di avanzamento, fare clic su Avanti per accedere alla finestra Impostazione porta. Nella maggior parte dei casi, la porta deve essere impostata su FILE. In alcune circostanze si userà TCP/IP o NULL, ma FILE è la configurazione di porta più comune.

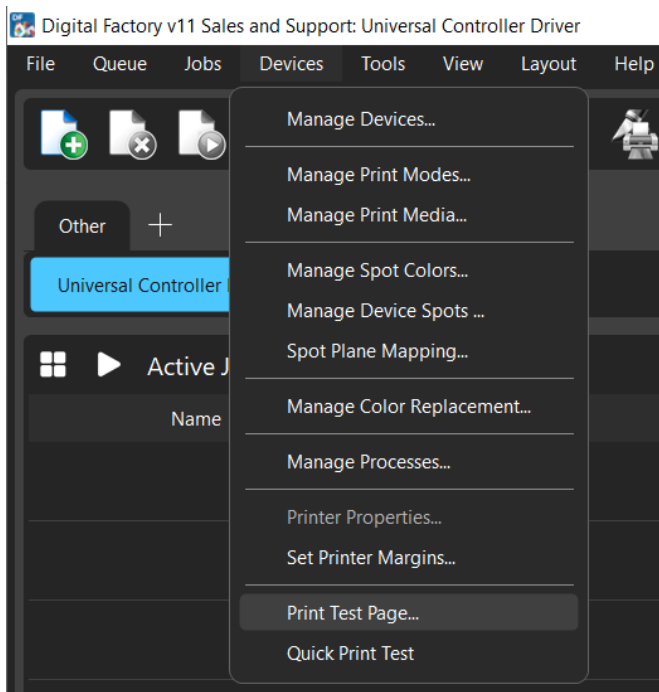
Una volta impostata la porta su FILE, è possibile fare clic sui tre puntini accanto al menu a discesa della porta per modificarne le proprietà. Questo include la cartella di destinazione, le impostazioni del nome del file e l'estensione predefinita. Se il software del controller dispone di una cartella automatica, è possibile impostare la cartella come destinazione di uscita. In questo modo, stampando da Digital Factory, il file viene inviato direttamente al software del controller. Si noti che, a seconda del software del controller, potrebbe essere necessario modificare l'estensione del file. Questa può essere impostata anche in un secondo momento da Proprietà della coda all'interno di Digital Factory.



Seguire la procedura guidata Crea coda per finalizzare la creazione della coda e accedere a Digital Factory. Il primo passo per far funzionare la periferica è trovare una Modalità di stampa che funzioni. Passare al riquadro Info sulla coda sul lato destro dello schermo. Facendo clic sulla casella a discesa attualmente denominata "Default", è disponibile un'ampia gamma di modalità di stampa, etichettate come periferiche comuni. L'obiettivo è trovarne una che funzioni con la periferica collegata. Si noti che non è necessario che la stampa avvenga correttamente, ma solo che il file si apra senza errori nel software del controller. La procedura dovrebbe essere la seguente:

- Selezionare una modalità di stampa dall'elenco a discesa
- Stampare una pagina di prova (Periferiche > Stampare pagina di prova > Selezionare un'immagine > Stampare una volta pronta)
- Spostare il file dei dati di stampa (.prn) nel software del controller, se necessario.

Se il file si apre senza errori nel software del controller, si può continuare con la procedura. In caso di errore, è necessario ripetere la procedura descritta sopra fino a trovare una modalità di stampa funzionante.



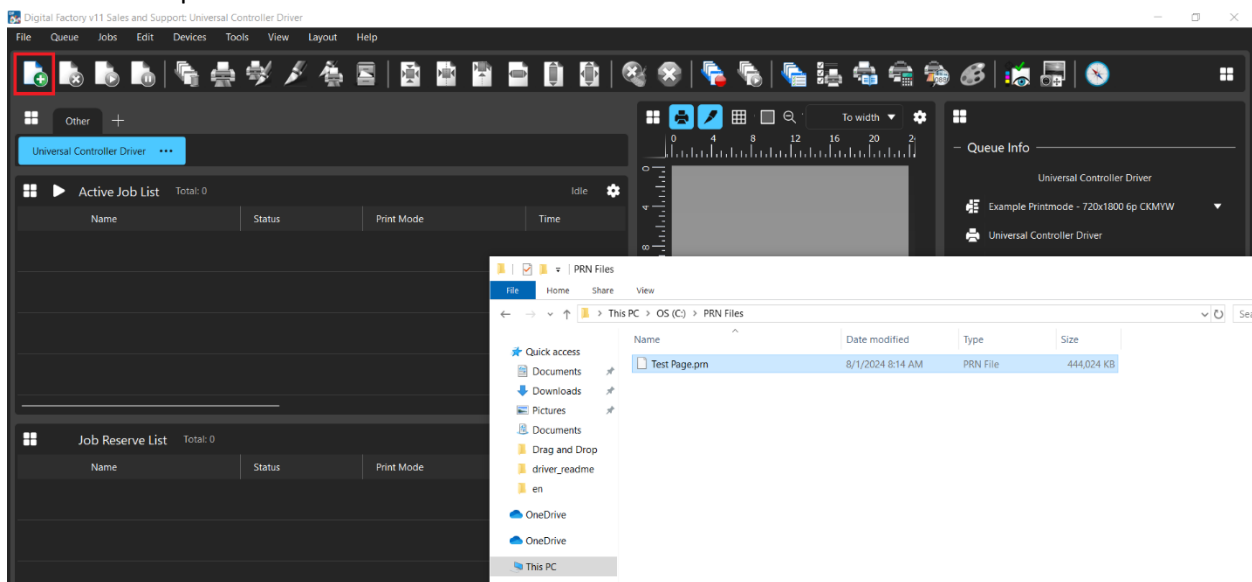
Una volta stampato un file di prova e aperto correttamente nel software del controller, si potrebbe notare che i colori non sono corretti. Per correggere questo problema, è necessario regolare l'impostazione dell'inchiostro in modo che corrisponda agli ugelli di stampa della periferica. Questa operazione può essere eseguita mediante l'[Impostazione dell'ordine degli inchiostri](#).

# Configurazione automatica dell'UCD

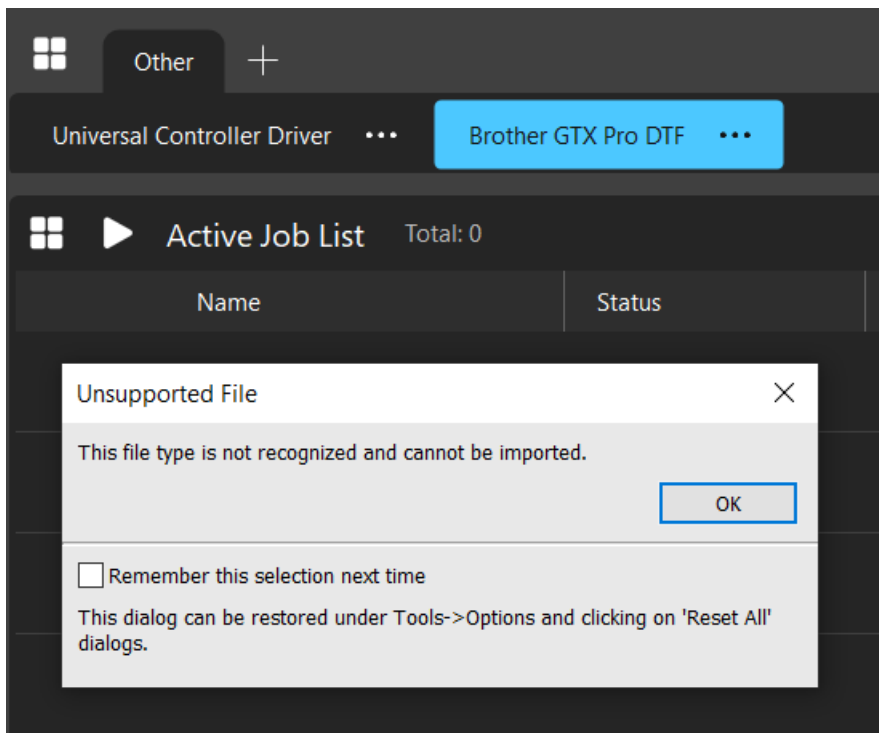
Il Driver per controller universale (UCD) supporta un flusso di lavoro di trascinamento per la creazione di modalità di stampa tramite file dei dati di stampa (PRN/PRT). Grazie a questo processo, è possibile risparmiare tempo prezioso facendo generare automaticamente la modalità di stampa, anziché dover contattare l'assistenza clienti per ottenerla.

Per utilizzare questa funzione, è necessario aver installato Digital Factory e aver configurato il Driver per controller universale con una coda. Per ulteriori informazioni sull'installazione del Driver per controller universale, consultare le istruzioni riportate sopra.

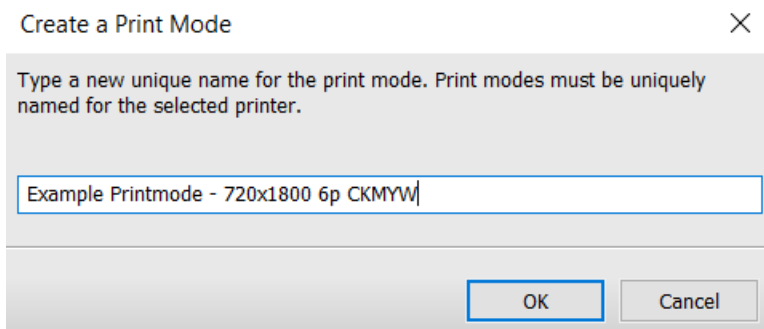
Una volta completata l'installazione del software e del driver, accedere al file dei dati di stampa desiderato. Trascinare il file da Esplora file nell'area di lavoro. In alternativa, utilizzare il pulsante Apri nella barra degli strumenti oppure selezionare Importa file dal menu File.



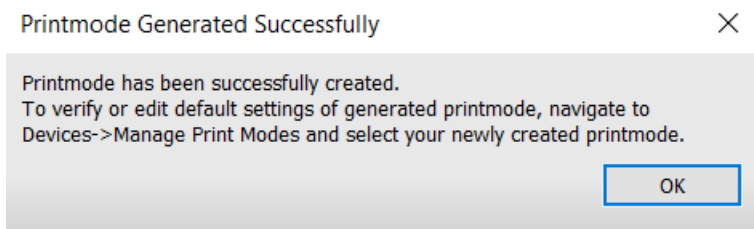
Si noti che, qualora siano installati altri dispositivi in Digital Factory, è necessario selezionare attivamente il Driver per controller universale come coda. Le altre code non riconosceranno i file dei dati di stampa e verrà visualizzato un errore.



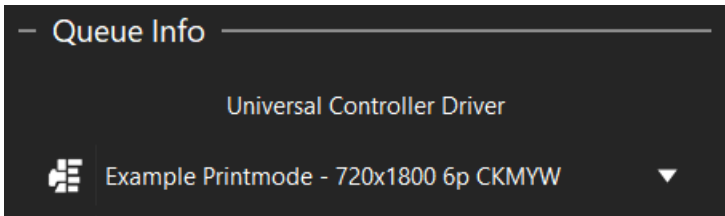
Una volta importato il file, nell'area di lavoro verrà visualizzata la finestra di dialogo Crea modalità di stampa. Assegnare un nome alla nuova modalità di stampa utilizzando la finestra di dialogo. Per impostazione predefinita, il nome della modalità di stampa sarà My Printmode, seguito dalla risoluzione, dal numero di passaggi e dai canali di colore del dispositivo. Modificare il nome come si ritiene opportuno.



Una volta assegnato il nome desiderato alla modalità di stampa, fare clic su OK. Verrà visualizzato un avviso che informa della corretta generazione della modalità di stampa.



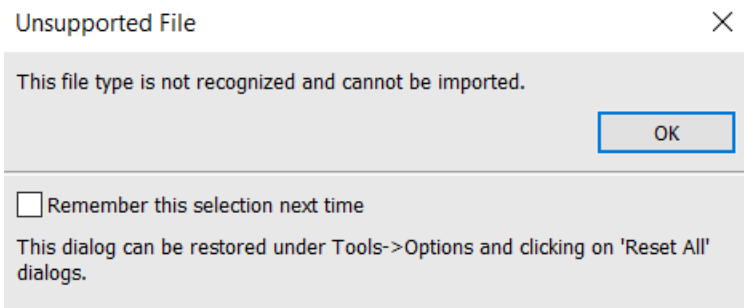
Una volta creata la modalità di stampa, fare clic su un punto qualsiasi del software per aggiornare l'area di lavoro. La selezione della modalità di stampa verrà aggiornata con la nuova modalità di stampa nella finestra Info sulla coda.



## Risoluzione dei problemi

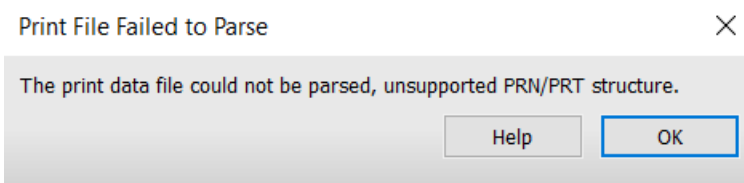
In caso di errore durante l'importazione di un file dei dati di stampa, verranno visualizzati due possibili messaggi di errore.

Il primo messaggio di errore è causato dall'importazione di un file dei dati di stampa in una coda non corretta:



- Nel caso in cui venga visualizzato questo messaggio di errore, assicurarsi che la coda del Driver per controller universale sia la coda attiva quando si tenta di importare il file dei dati di stampa.

Il secondo messaggio di errore può essere causato da vari problemi:



Di seguito sono riportate alcune delle cause più comuni di questo messaggio di errore:

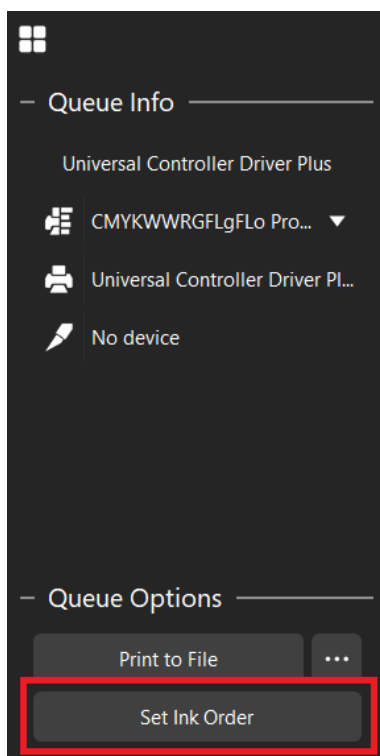
- Il file dei dati di stampa non proviene da una stampante con controller.
- Il file dei dati di stampa non è supportato dal Driver per controller universale. Ciò può verificarsi a causa di incompatibilità nella struttura del file o della mancanza di informazioni essenziali richieste dal Driver per controller universale (passaggi, modello di colore, risoluzione, ecc.).
- Il file dei dati di stampa non è un file PRN/PRT.

Per tentare di correggere l'errore, verificare attentamente che il file dei dati di stampa venga importato nel Driver per controller universale. Se l'errore persiste, si consiglia di eseguire il processo di creazione della modalità di stampa manuale come descritto nella sezione relativa al Driver per controller universale riportata sopra.

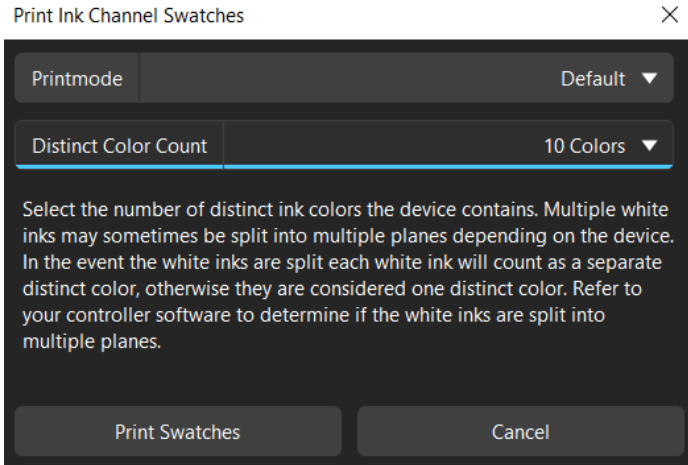
# Impostazione dell'ordine degli inchiostri

La procedura guidata per l'impostazione dell'ordine degli inchiostri è stata progettata per funzionare con il Driver per controller universale (UCD) al fine di ottenere stampe di qualità con i nuovi dispositivi. La procedura guidata per l'impostazione dell'ordine degli inchiostri si inserisce nel processo dopo l'utilizzo dell'UCD per la creazione di una modalità di stampa funzionante e fornisce un metodo semplice e intuitivo per determinare e impostare il corretto ordine dei canali di inchiostro del dispositivo.

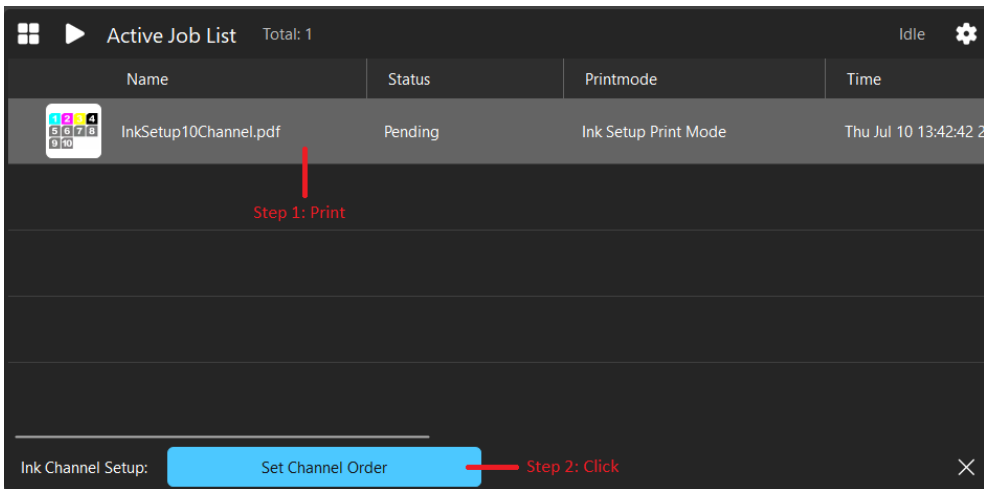
Per avviare il processo, utilizzare il pulsante Imposta ordine inchiostri nel riquadro Opzioni coda situato nell'area di lavoro principale.



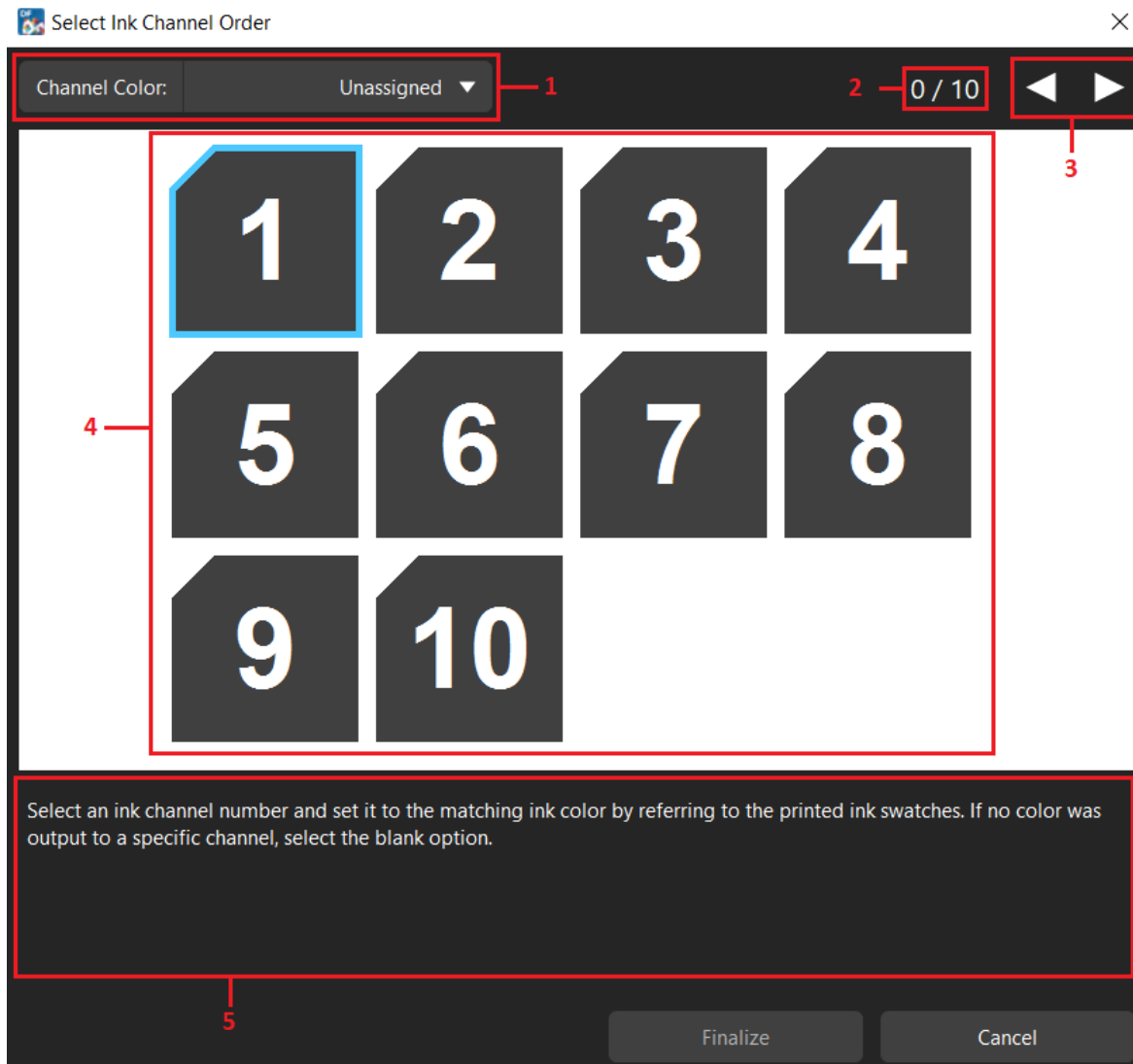
Il primo passo consiste nell'impostare il numero di colori di inchiostro distinti presenti nel dispositivo. In questa fase l'ordine non ha ancora importanza. È sufficiente fare riferimento al dispositivo e selezionare il numero di colori distinti dal menu a discesa. Come indicato nella finestra, gli inchiostri bianchi possono costituire un singolo colore distinto o più colori, a seconda che l'inchiostro sia separato in più piani. In caso di dubbi, consultare il software del controller del dispositivo.



Una volta impostato il numero di colori di inchiostro distinti, fare clic sul pulsante Stampa campioni. Un grafico verrà caricato nella coda corrispondente per la stampa. Stampare il grafico e, successivamente, fare clic sul pulsante Configura ordine canale nella parte inferiore del riquadro Elenco Lavori attivi.

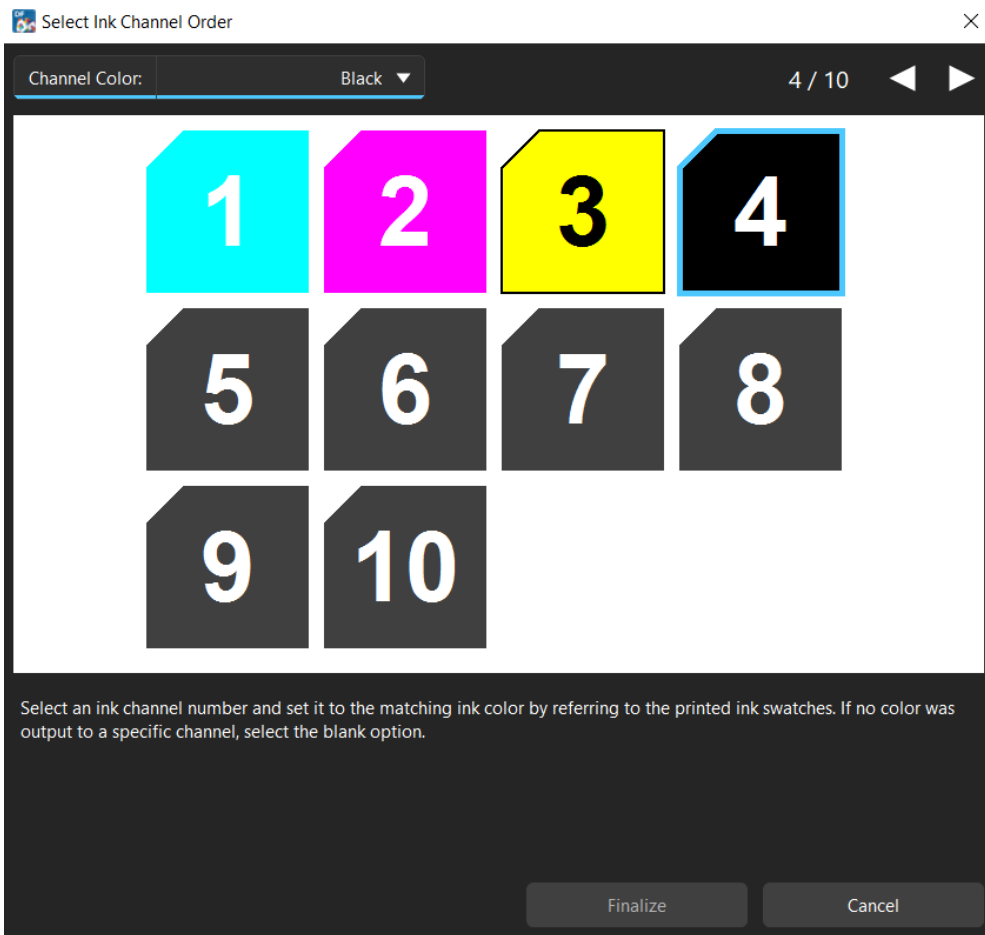


Verrà visualizzata la finestra Seleziona ordine canale inchiostro. Questa finestra consente di inserire le informazioni corrette sull'ordine degli inchiostri regolando ogni numero di canale in modo che corrisponda ai campioni stampati. La finestra Imposta ordine canale inchiostro contiene i seguenti elementi di interfaccia:



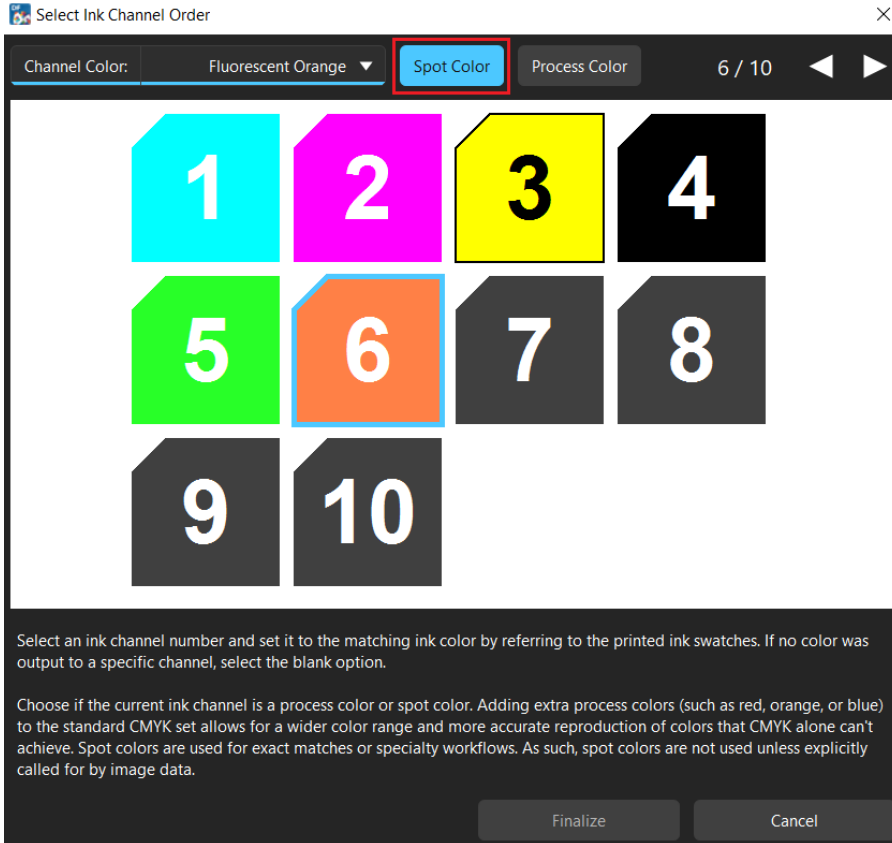
1. Menu a discesa Colore canale: consente di impostare il colore dell'inchiostro del canale selezionato attivamente.
2. Contatore di avanzamento: indica il numero di canali di inchiostro in cui è stato impostato il colore.
3. Freccie di navigazione: fare clic per selezionare la casella del canale di inchiostro successiva o precedente.
4. Caselle dei canali di inchiostro: ogni casella corrisponde a un canale di inchiostro. Queste caselle cambiano colore per riflettere le informazioni selezionate tramite il menu a discesa Colore canale.
5. Istruzioni e informazioni: visualizza eventuali informazioni pertinenti alla selezione corrente.

Per impostare l'ordine degli inchiostri, le caselle devono essere modificate in modo da corrispondere ai campioni stampati nei passi precedenti. La casella del canale selezionato attivamente presenta un contorno blu. Dal menu a discesa, impostare il colore del canale attivo in modo che corrisponda a quello del campione stampato.

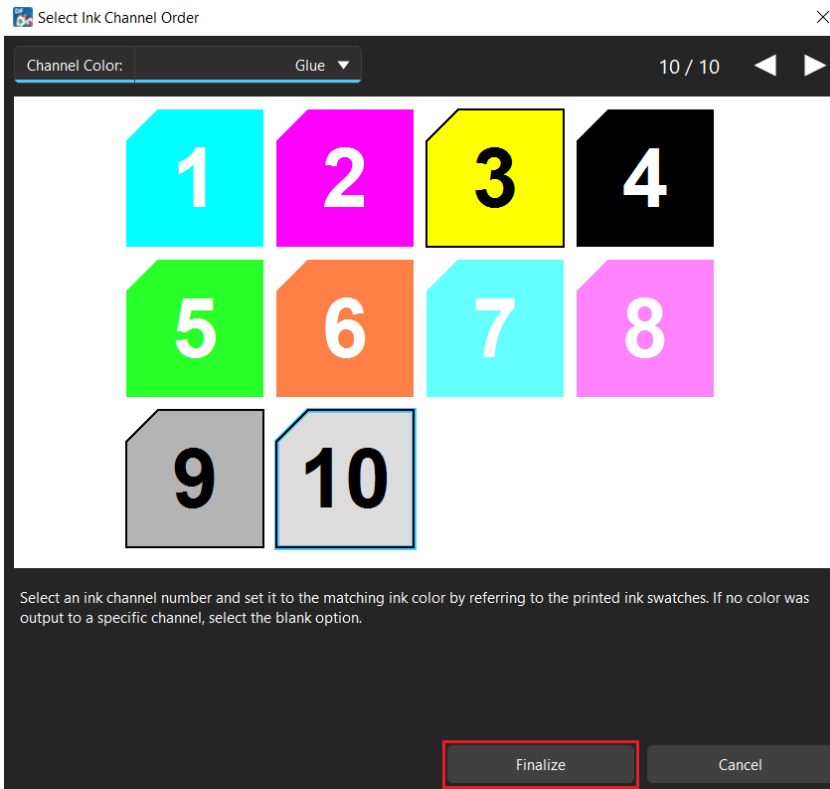


**IMPORTANTE:** durante l'impostazione dei colori dei canali di inchiostro, deve essere presente un'istanza per ciascuno dei colori ciano, magenta, giallo e nero. Ciano, magenta, giallo e nero devono trovarsi tra i primi 4 colori.

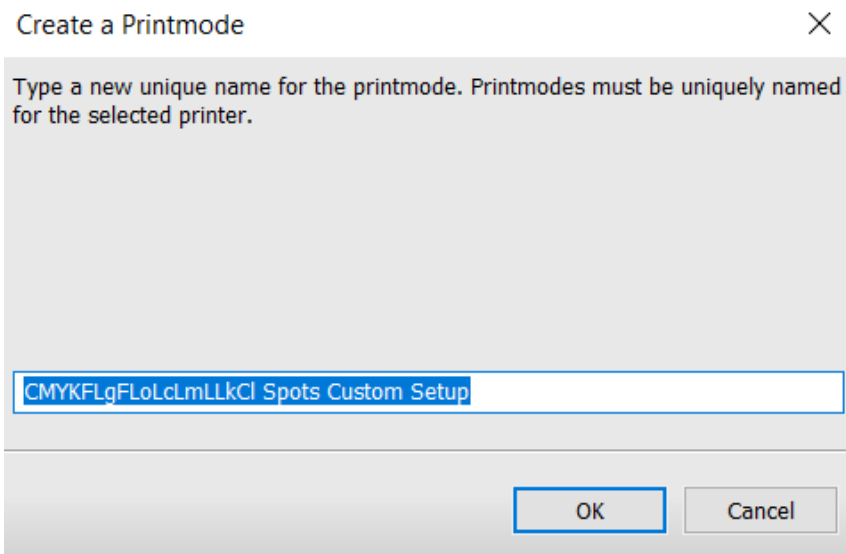
Alcuni colori di inchiostro, come quelli fosforescenti, potrebbero essere etichettati come tinte piatte. Per questi inchiostri, le tinte piatte sono abilitate per impostazione predefinita ed escluse dal normale processo di miscelazione degli inchiostri. Utilizzare il pulsante di attivazione/disattivazione delle tinte piatte per stabilire se questi inchiostri devono essere trattati come tinte piatte. Consultare la descrizione nella finestra Configurazione ordine canale inchiostro per ulteriori informazioni.



Una volta impostati tutti i canali di inchiostro in modo che corrispondano ai campioni stampati, fare clic sul pulsante Finalizza per completare questa fase del processo.



La finestra Configurazione ordine canale inchiostro si chiuderà e verrà visualizzato un campo per assegnare un nome alla modalità di stampa appena creata. Per impostazione predefinita, il nome della modalità di stampa rifletterà l'ordine degli inchiostri come specificato, ma può essere rinominato a seconda delle esigenze.



Dopo aver assegnato un nome e aver creato la modalità di stampa, il dispositivo sarà pronto per la stampa.

Dopo aver ottenuto una modalità di stampa funzionante, si consiglia di creare un profilo colore per la stampante. Questa operazione può essere eseguita utilizzando il modulo Fiery Color Profiler. Per istruzioni sull'utilizzo del modulo, seguire il tutorial video: [Come usare Fiery Color Profiler Module](#).

Al termine della procedura, la modalità di stampa è ora disponibile nel menu a discesa del riquadro Info sulla coda. Per esportare la coda di stampa per altri utenti, procedere come segue:

- Andare su Coda > Gestisci code
- Fare clic sul pulsante "Esporta coda" nel menu di intestazione della finestra Gestione code
- Assegnare alla coda il nome desiderato e fare clic su Salva

Il file coda appena creato può ora essere inviato ad altri utenti e può essere aggiunto alla versione di Digital Factory attraverso un flusso di lavoro di trascinamento.