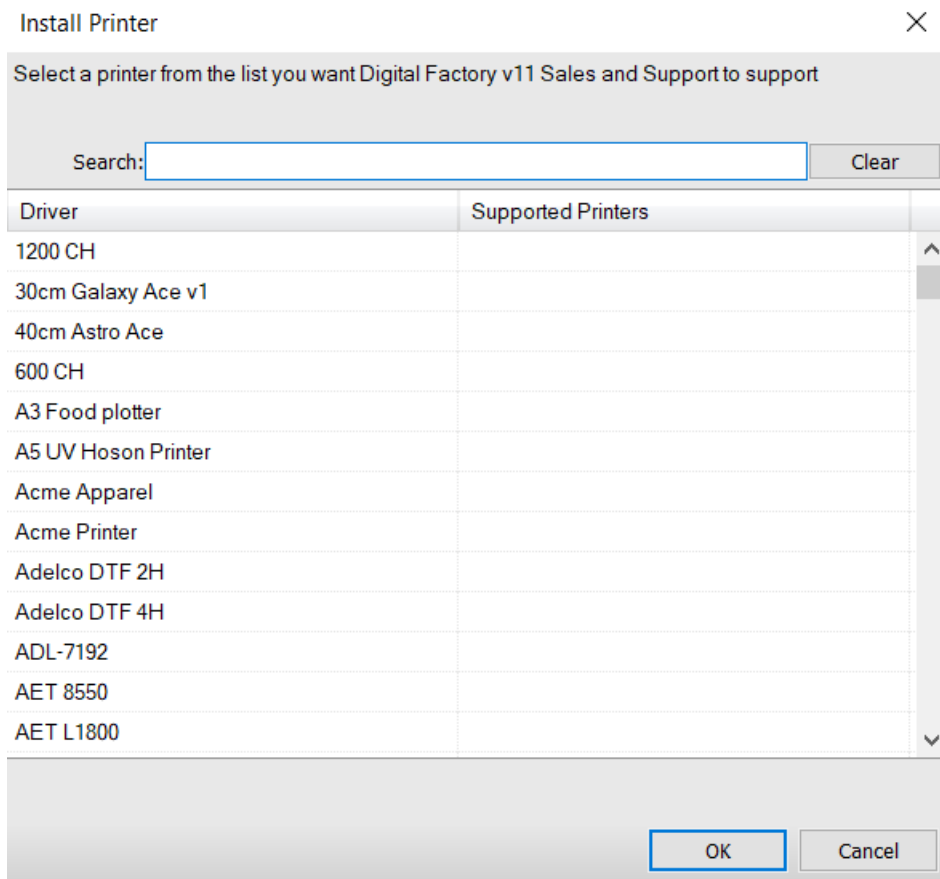
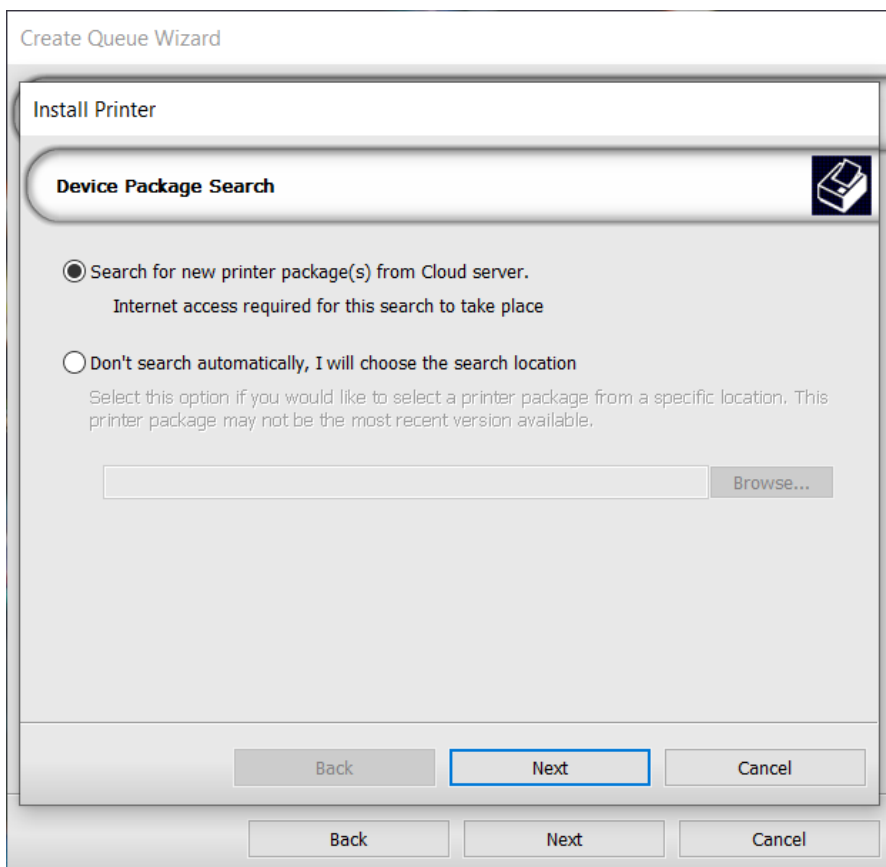


Pilote de contrôleur universel

Le pilote de contrôleur universel est conçu pour aider les utilisateurs à la création d'une file d'attente d'impression fonctionnelle lorsque leur appareil ne figure pas dans le menu d'installation d'appareil existant. Ce pilote contient une liste détaillée de différents modes d'impression désignés d'après les imprimantes les plus courantes. En plus de la possibilité qu'il offre de modifier la configuration de l'encre après la sélection d'un mode d'impression, ce processus détaillé devrait faciliter la préparation de votre dispositif pour l'impression en très peu de temps.

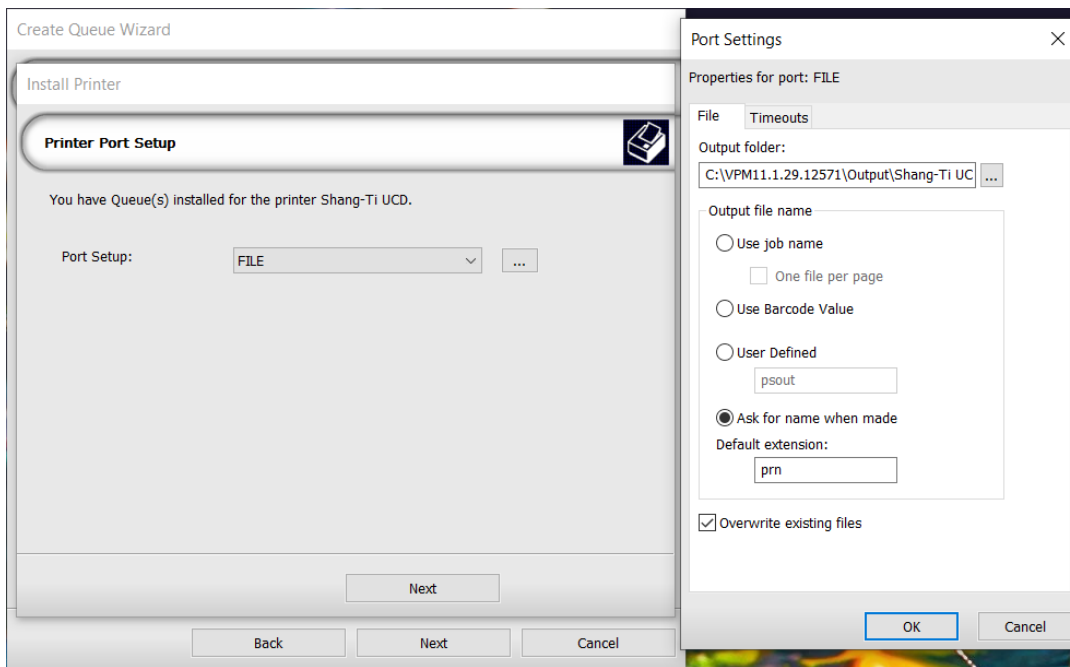
Après l'installation de Digital Factory, le processus qui s'exécute pour la première fois vous guidera à travers l'assistant création File d'attente. Cliquez sur Installer l'imprimante et recherchez le pilote de contrôleur universel. Sélectionnez le pilote et cliquez sur OK.





Continuez en cliquant sur « Rechercher un nouveau package d'imprimantes » dans la fenêtre contextuelle pour installer le pilote. Une fois toutes les barres de progression terminées, cliquez sur Suivant pour accéder à la fenêtre Configuration du port. Dans la plupart des cas, le port doit être configuré sur FILE. Dans certains cas, vous pouvez utiliser TCP/IP ou NULL, mais FILE est la configuration de port la plus courante.

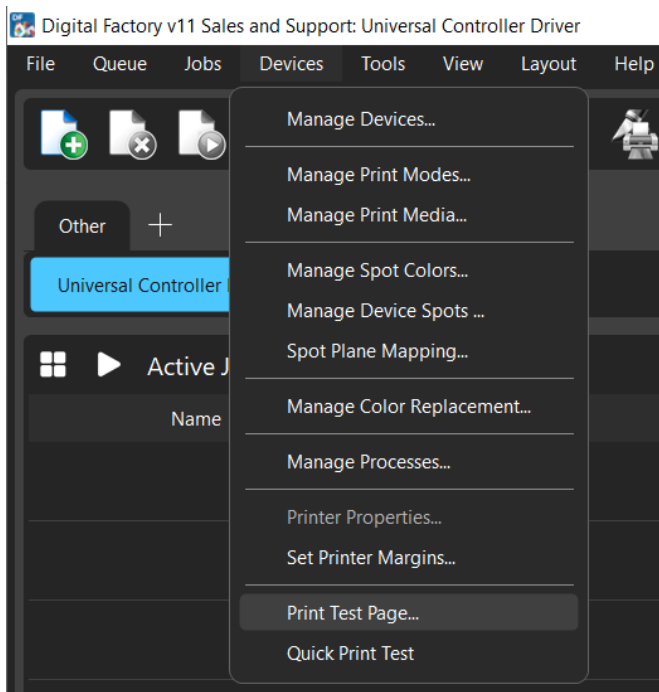
Une fois que le port est défini sur FILE, vous pouvez cliquer sur les points de suspension situés en regard du menu déroulant du port pour ajuster les propriétés du port. Ces propriétés peuvent inclure le dossier de sortie, les paramètres de nom de fichier et l'extension par défaut. Si votre logiciel de contrôle dispose d'un dossier actif, vous pouvez définir ce dossier comme destination de sortie. Cela permet que l'impression à partir de Digital Factory envoie le fichier directement au logiciel du contrôleur. Il est important de noter qu'en fonction du logiciel de votre contrôleur, il peut être nécessaire de modifier l'extension du fichier. Ces paramètres peuvent également être ajustés ultérieurement à partir des propriétés de la file d'attente dans Digital Factory.



Suivez les étapes de l'assistant de création de file d'attente pour procéder à la création de la file d'attente et accéder à Digital Factory. La première étape de préparation de votre dispositif est de trouver un mode d'impression qui fonctionne. Accédez au volet Informations sur la file d'attente sur le côté droit de l'écran. En cliquant sur la liste déroulante « Défaut », une large sélection de modes d'impression s'affiche, étiquetés en fonction des périphériques les plus courants. Vous devez trouver un mode d'impression qui fonctionne avec votre périphérique connecté. Notez qu'il n'est pas nécessaire que le mode imprime correctement, il suffit qu'il permette d'imprimer et que le fichier s'ouvre sans erreur dans le logiciel de votre contrôleur. Le processus devrait être le suivant :

- Sélectionnez un mode d'impression dans le menu déroulant
- Imprimer une page de test (Périphérique > Imprimer une page de test > Sélectionner une image > Imprimer une fois prêt)
- Déplacez le fichier de données d'impression (.prn) dans le logiciel de votre contrôleur si nécessaire

Si le fichier s'ouvre sans erreur dans le logiciel de votre contrôleur, vous pouvez poursuivre la procédure. En cas d'erreur, vous devez répéter la procédure ci-dessus jusqu'à trouver un mode d'impression fonctionnel.



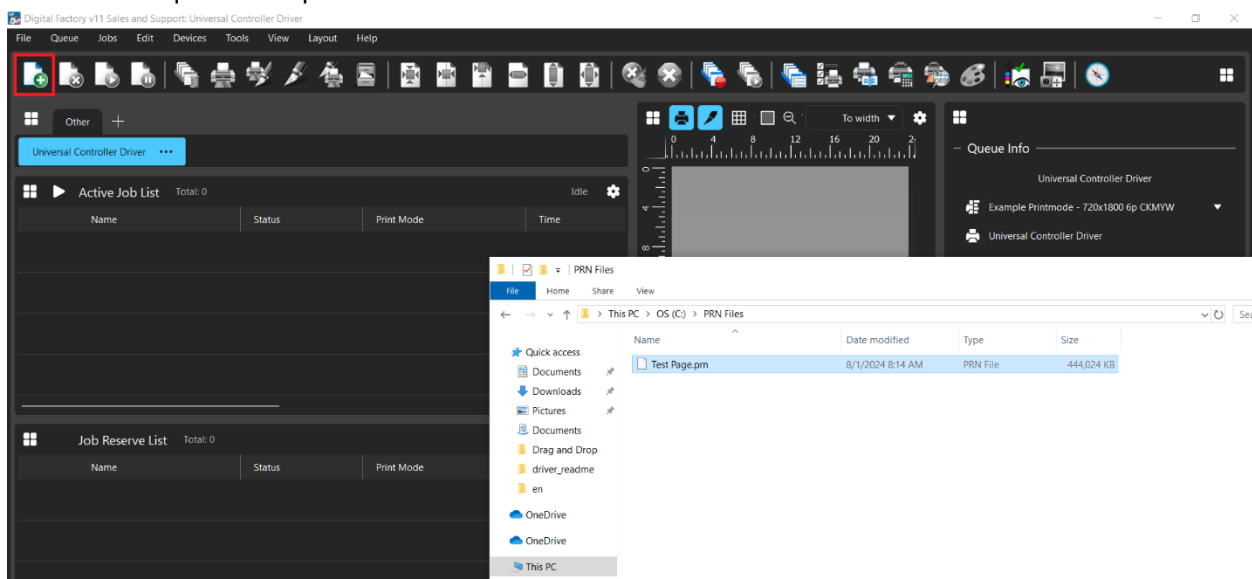
Une fois qu'un fichier de test a été imprimé et ouvert avec succès dans le logiciel du contrôleur, vous pouvez remarquer que les couleurs sont incorrectes. Pour résoudre ce problème, ajustez la configuration de l'encre pour qu'elle corresponde aux buses d'impression du périphérique. Pour ce faire, utilisez la [configuration de l'ordre des encres](#).

UCD Auto Configure

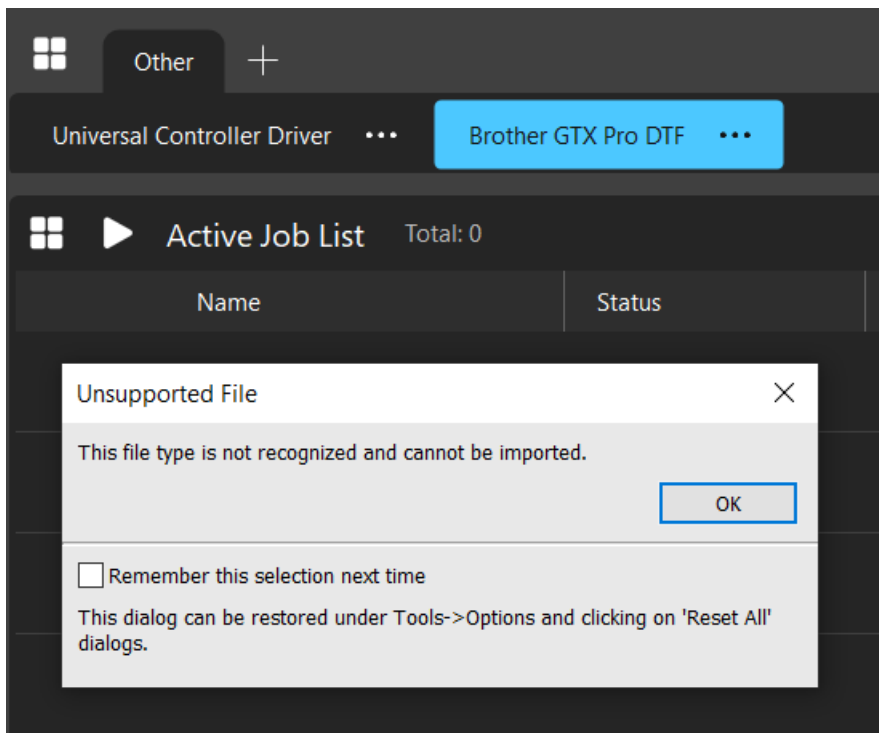
Le pilote de contrôleur universel prend en charge un flux de production par glisser-déposer pour créer des modes d'impression à l'aide d'un fichier de données d'impression (PRN/PRT). De cette manière, les utilisateurs peuvent gagner un temps précieux en ayant le mode d'impression généré automatiquement, plutôt que d'avoir à contacter le support client pour que le mode d'impression soit généré pour eux.

Pour utiliser cette fonctionnalité, Digital Factory doit être installé et le pilote de contrôleur universel doit être installé avec une file d'attente configurée. Consultez les instructions ci-dessus pour plus d'informations sur l'installation du pilote de contrôleur universel.

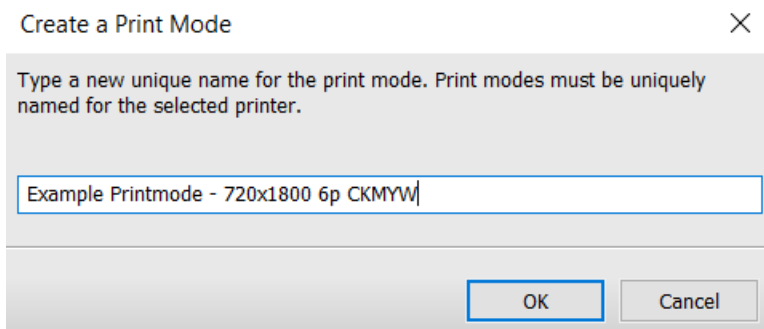
Une fois l'installation du logiciel et du pilote terminée, accédez au fichier de données d'impression souhaité. Déplacez le fichier de l'explorateur de fichiers vers l'espace de travail. Vous pouvez également utiliser le bouton Ouvrir de la barre d'outils ou cliquer sur Importer un fichier dans le menu Fichier.



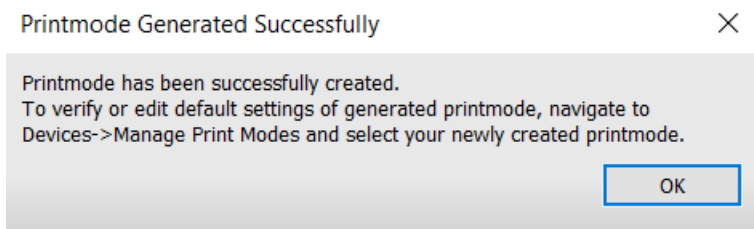
Notez que si d'autres périphériques sont installés dans Digital Factory, le pilote de contrôleur universel doit être la file d'attente activement sélectionnée. D'autres files d'attente ne reconnaîtront pas les fichiers d'impression et une erreur s'affichera.



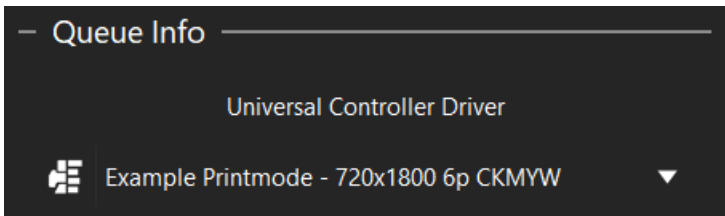
Une fois le fichier importé, la boîte de dialogue Créer un mode d'impression s'affiche dans l'espace de travail. Nommez le nouveau mode d'impression dans la boîte de dialogue. Par défaut, le nom du mode d'impression est Mon mode d'impression, suivi de la résolution, du nombre de passages et des couches de couleur du périphérique. Vous pouvez lui donner un autre nom si vous le souhaitez.



Une fois le mode d'impression nommé, cliquez sur OK. Un message d'alerte s'affiche pour signaler que le mode d'impression a été généré avec succès.



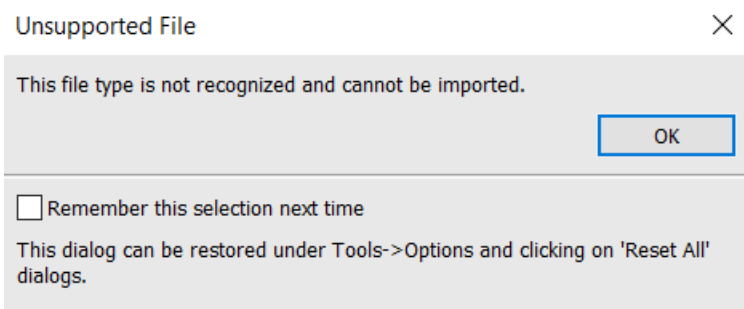
Une fois le mode d'impression créé, cliquez à n'importe quel endroit de l'écran pour mettre à jour l'espace de travail. La sélection du mode d'impression sera mise à jour en fonction du nouveau mode d'impression dans la fenêtre Informations sur la file d'attente.



Dépannage

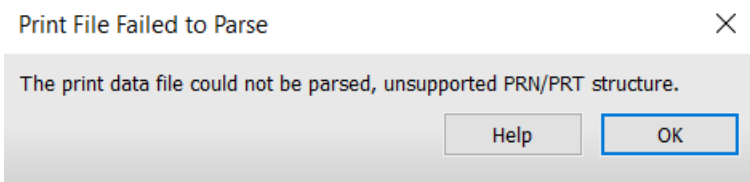
En cas d'erreur lors de l'importation d'un fichier de données d'impression, deux types de message d'erreur peuvent s'afficher.

Le premier message d'erreur s'affiche lors de l'importation d'un fichier de données d'impression dans la file d'attente d'impression incorrecte :



- Si ce message d'erreur s'affiche, assurez-vous que la file d'attente du pilote de contrôleur universel est active lorsque vous tentez d'importer le fichier de données d'impression.

Le deuxième message d'erreur peut découler de différents problèmes :



Voici quelques-unes des causes les plus courantes de ce message d'erreur :

- Le fichier de données d'impression ne provient pas d'une imprimante basée sur le contrôleur.
- Le fichier de données d'impression n'est pas pris en charge par le pilote de contrôleur universel. Cela peut être dû à une incompatibilité de la structure du fichier ou à l'absence d'informations clés nécessaires au pilote de contrôleur universel (passages, modèle de couleur, résolution, etc.).

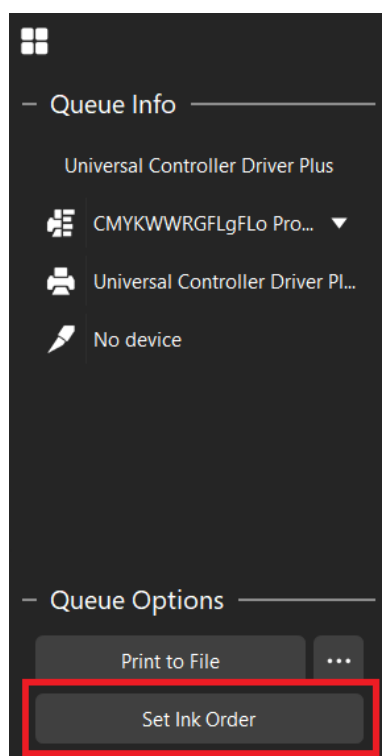
- Le fichier de données d'impression n'est pas un fichier PRN/PRT.

Pour corriger l'erreur, vérifiez que le fichier de données d'impression est bien importé dans le pilote de contrôleur universel. Si l'erreur persiste, il est recommandé de procéder à la création manuelle du mode d'impression, comme indiqué dans la section Pilote de contrôleur universel ci-dessus.

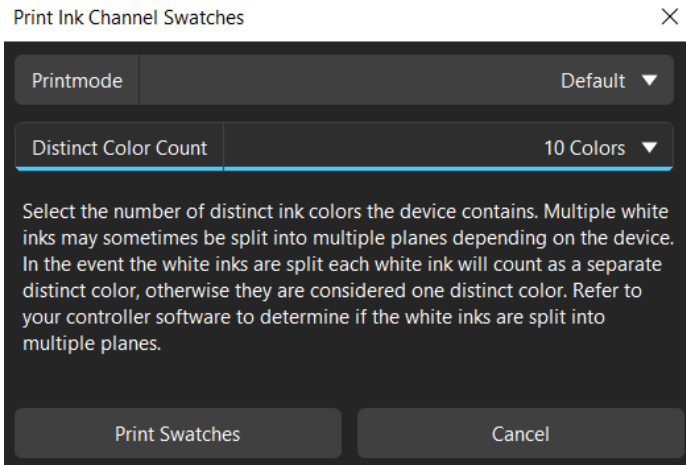
Configuration de l'ordre des encres

L'assistant de configuration de l'ordre des encres est conçu pour fonctionner avec le pilote de contrôleur universel (UCD) afin de permettre aux nouveaux périphériques de réaliser des impressions de qualité. L'assistant de configuration de l'ordre des encres intervient après l'utilisation de l'UCD pour créer un mode d'impression fonctionnel. L'assistant de configuration de l'ordre des encres offre aux utilisateurs une méthode simple et facile à suivre pour déterminer et régler l'ordre des canaux d'encre de leur périphérique.

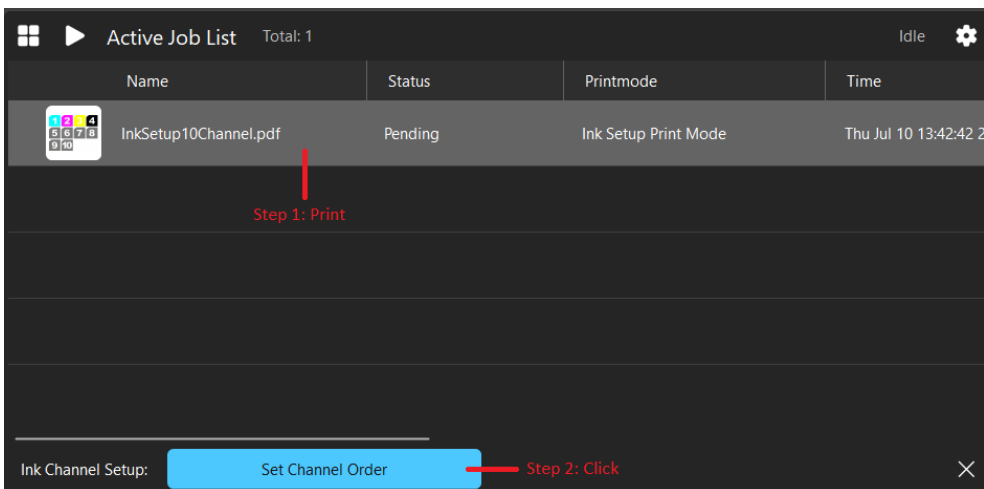
Pour lancer le processus, utilisez le bouton Définir l'ordre des encres dans le volet Options de file d'attente situé dans l'espace de travail principal.



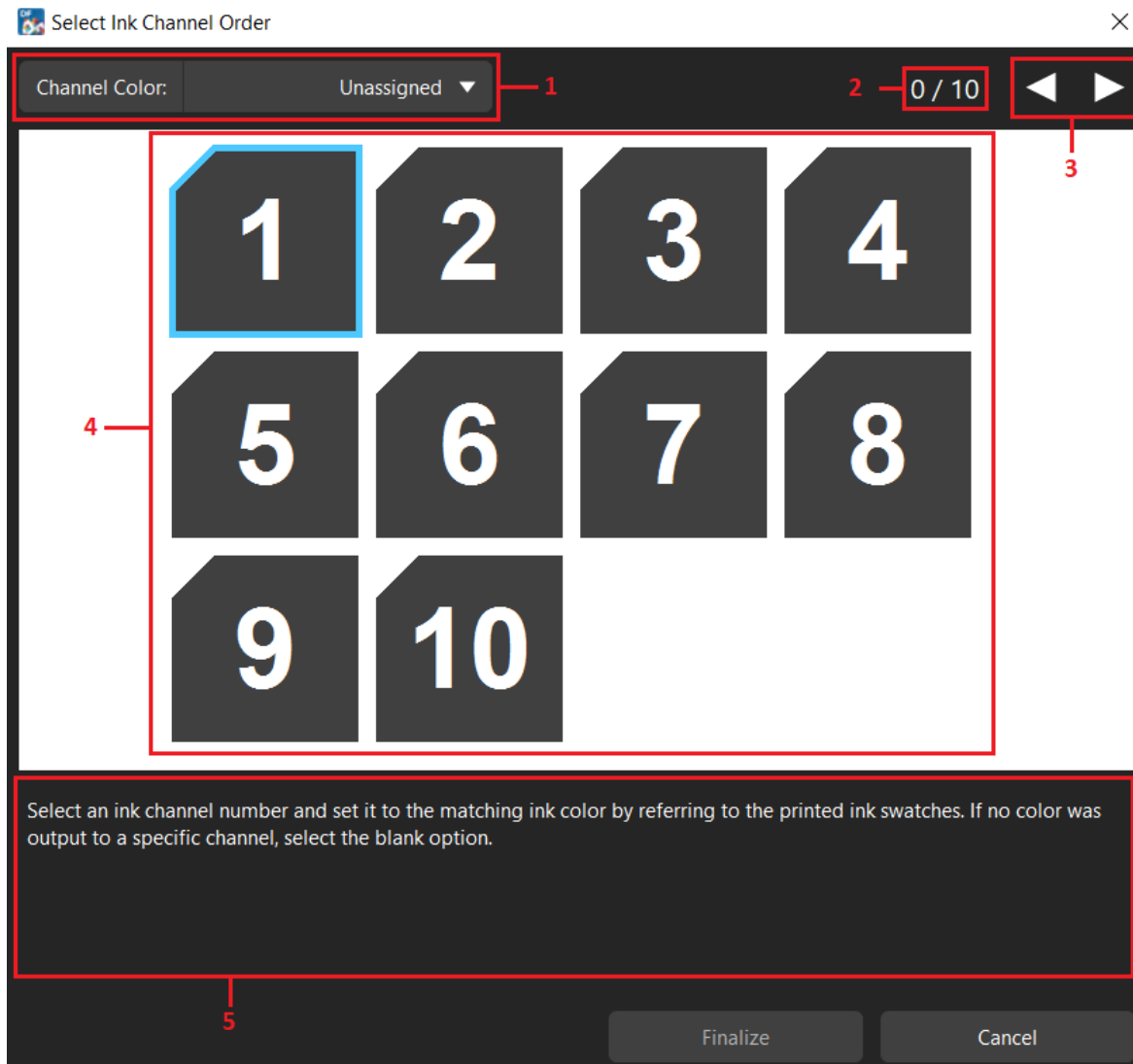
La première étape consiste à définir le nombre de couleurs d'encre distinctes dans le périphérique. L'ordre n'a pas encore d'importance à ce stade. Il suffit de se référer au périphérique et de sélectionner le nombre de couleurs distinctes dans le menu déroulant. Comme indiqué dans la fenêtre, les encres blanches peuvent être d'une couleur distincte ou de plusieurs couleurs selon que l'encre est séparée en plusieurs plans. En cas de doute, reportez-vous au logiciel du contrôleur du périphérique.



Lorsque le nombre de couleurs d'encre distinctes a été défini, cliquez sur le bouton Imprimer les échantillons. Un diagramme sera chargé dans la file d'attente appropriée pour l'impression. Imprimez le diagramme et, une fois l'impression terminée, cliquez sur le bouton Définir l'ordre des canaux au bas du volet Liste des tâches actives.

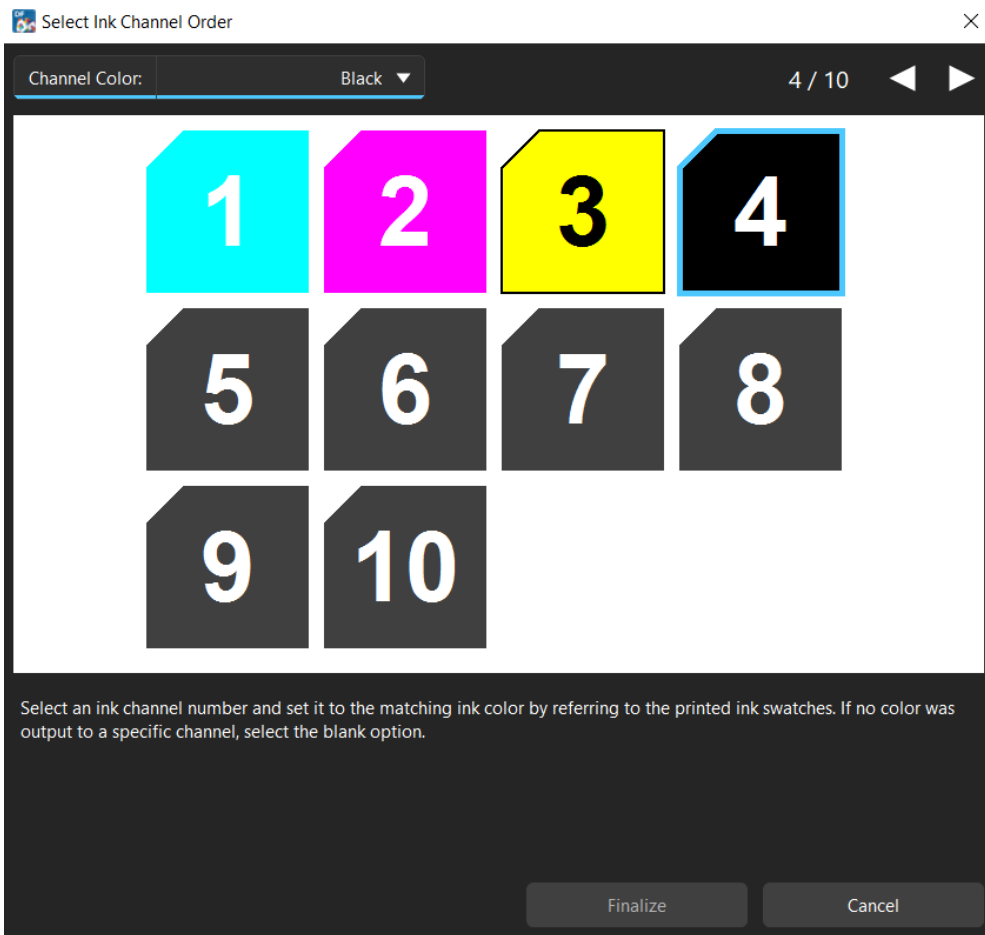


La fenêtre Sélectionner l'ordre des canaux d'encre s'affiche. Cette fenêtre vous permettra de saisir les informations relatives à l'ordre des encres approprié en ajustant chaque numéro de canal pour qu'il corresponde aux échantillons imprimés. La fenêtre Définir l'ordre des canaux d'encre affiche les éléments suivants :



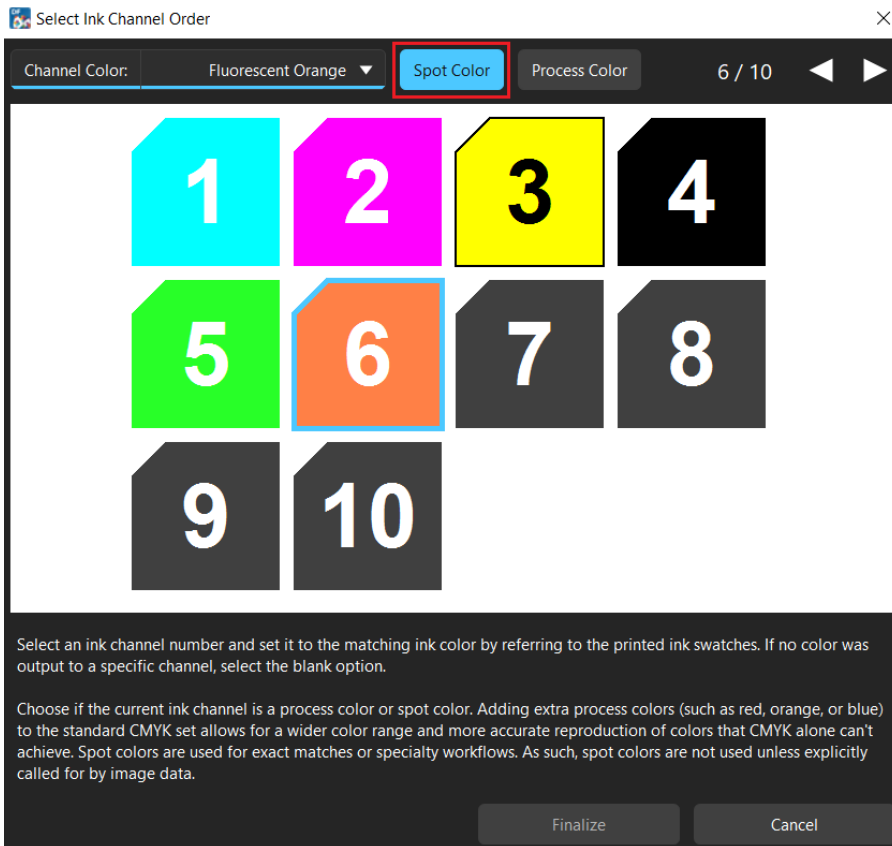
1. Liste déroulante des couleur de canal : permet de définir la couleur d'encre du canal activement sélectionné.
2. Compteur de progression : affiche le nombre de canaux d'encre dont la couleur a été définie.
3. Flèches de navigation : cliquez pour sélectionner l'encre suivante ou précédente.
4. Cases de canal d'encre : chaque case d'encre correspond à un canal d'encre. Ces cases changent de couleur pour refléter les informations sélectionnées à l'aide du menu déroulant Couleur du canal.
5. Instructions et informations : affiche toute information pertinente pour la sélection en cours.

Pour définir l'ordre des encres, les cases d'encre doivent être modifiées pour correspondre aux échantillons qui ont été imprimés au cours des étapes précédentes. La case du canal activement sélectionnée est surlignée en bleu. À l'aide du menu déroulant, réglez la couleur du canal actif pour qu'elle corresponde à la couleur de l'échantillon imprimé.

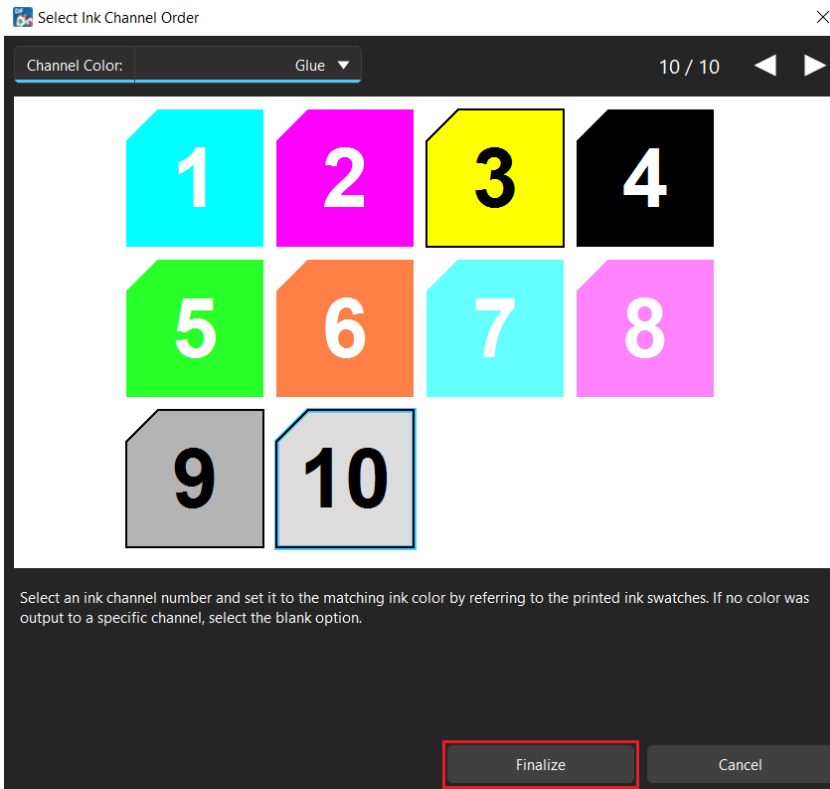


IMPORTANT : une instance de cyan, magenta, jaune et noir doit être présente lors de la configuration des couleurs du canal d'encre. Le cyan, le magenta, le jaune et le noir doivent faire partie des 4 premières couleurs.

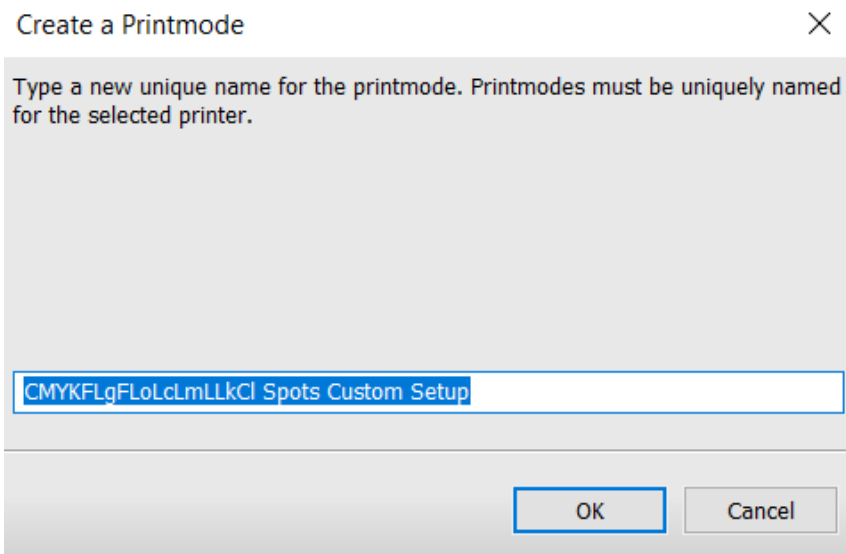
Certaines couleurs d'encre, comme les encres fluorescentes, peuvent être étiquetées comme des tons directs. Activées par défaut pour ces encres, les tons directs sont exclus du processus normal de mélange des encres. Utilisez le bouton (bascule) Ton direct pour déterminer si ces encres seront utilisées comme tons directs ou non. Consultez la description dans la fenêtre Configuration de l'ordre des canaux d'encre pour plus d'informations.



Une fois que toutes les canaux d'encre ont été réglés pour correspondre aux échantillons imprimés, cliquez sur le bouton Finaliser pour terminer cette étape du processus.



La fenêtre Configuration de l'ordre des canaux d'encre se ferme et un champ permettant de nommer le mode d'impression nouvellement créé apparaît. Par défaut, le nom du mode d'impression reflète l'ordre des encres tel qu'il a été spécifié, mais il peut être renommé à volonté.



Après avoir nommé et créé le mode d'impression, le périphérique est prêt à imprimer.

Après avoir obtenu un mode d'impression fonctionnel, il est recommandé de créer un profil couleur pour votre périphérique. Cette opération peut être effectuée à l'aide du module Fiery Color Profiler. Pour obtenir des instructions sur l'utilisation du module, veuillez suivre le tutoriel vidéo : [Comment utiliser Fiery Color Profiler](#).

Une fois terminé, votre mode d'impression se trouve maintenant dans le menu déroulant du panneau Informations sur la file d'attente. Pour exporter votre file d'attente d'impression vers d'autres utilisateurs, procédez de la manière suivante :

- Accédez à File d'attente > Gérer les files d'attente
- Cliquez sur le bouton « Exporter la file d'attente » dans le menu d'en-tête de la fenêtre Gestionnaire de file d'attente
- Définissez un nom de votre choix pour votre file d'attente et cliquez sur Enregistrer

Le fichier de file d'attente nouvellement créé peut maintenant être envoyé à d'autres utilisateurs ou être ajouté à leur version de Digital Factory par glisser-déposer !