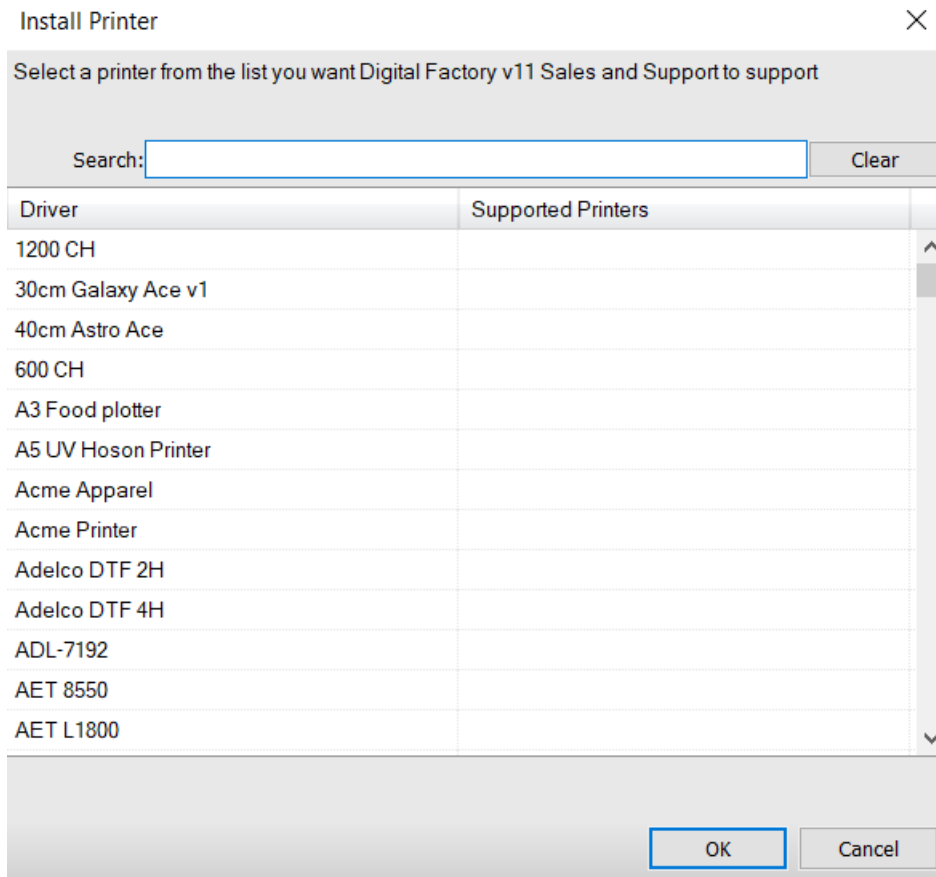
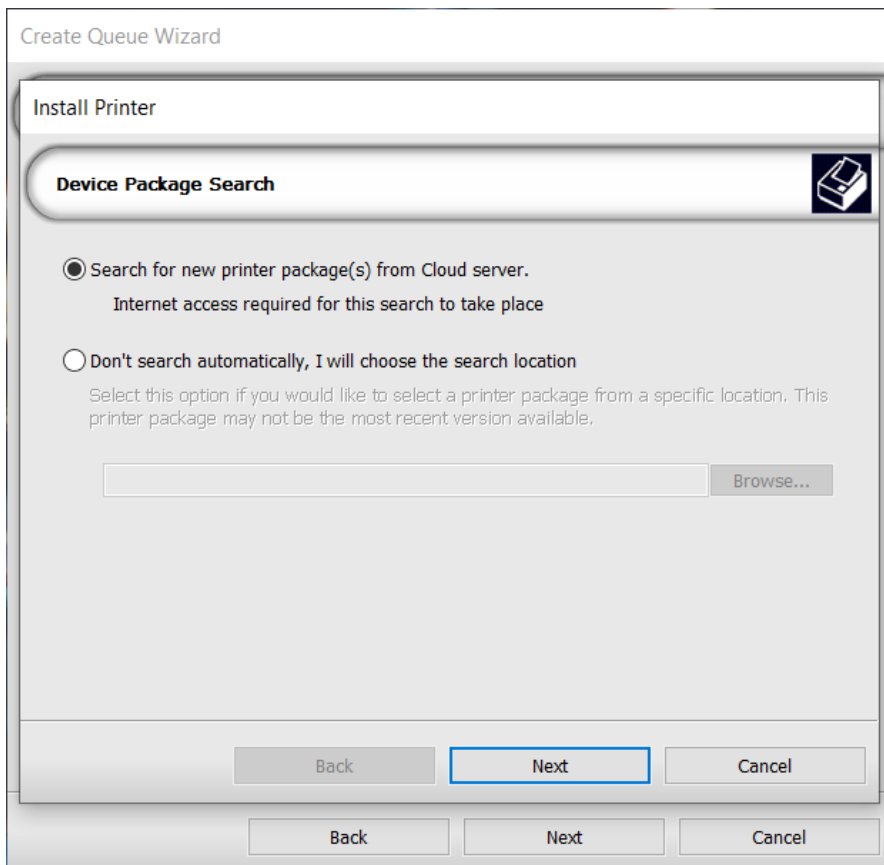


# Controlador universal

El Controlador universal está diseñado para ayudar a los usuarios a crear una cola de impresión operativa cuando su dispositivo no se puede encontrar en el menú de instalación de dispositivos actual. Este controlador incluye una selección detallada de diferentes modos de impresión etiquetados en función de las impresoras más utilizadas. Este proceso paso a paso, junto con la posibilidad de modificar la configuración de la tinta una vez seleccionado el modo de impresión, debería facilitar de forma considerable la impresión con su dispositivo y reducir el tiempo de impresión.

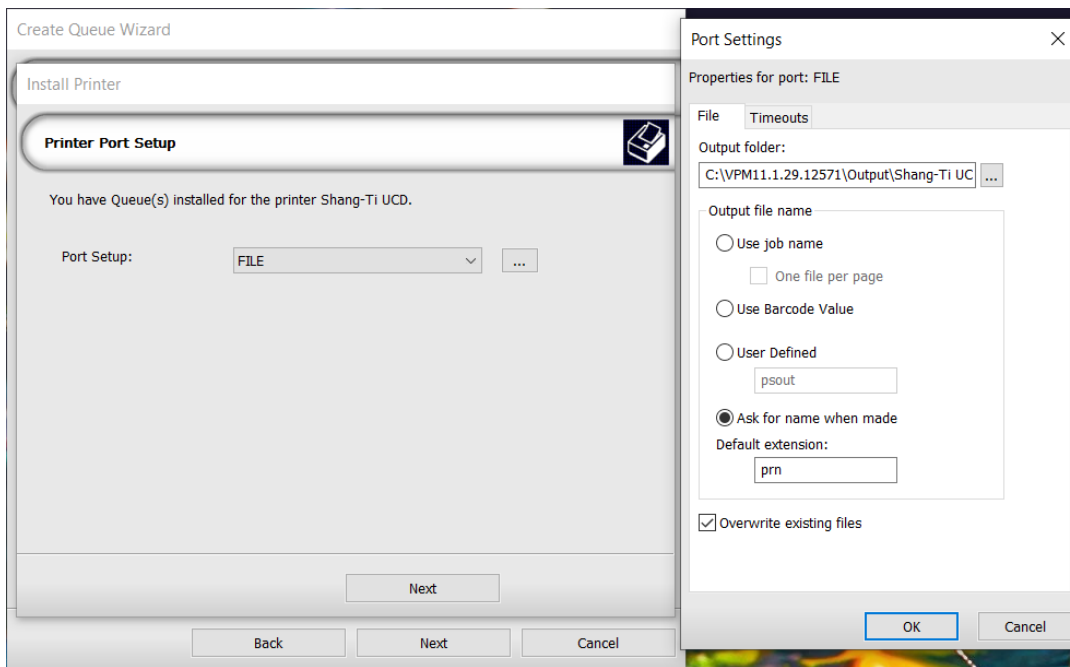
Después de instalar Digital Factory, el proceso de ejecución inicial le guiará en el procedimiento del Asistente de creación de colas. Haga clic en Instalar impresora y busque el Controlador universal. Seleccione el controlador y pulse Aceptar.





Siga con la ventana emergente “Buscar paquete nuevo de impresora” para instalar el controlador. Cuando todas las barras de progreso se hayan completado, haga clic en Siguiente para acceder a la ventana Configuración de puerto. En la mayoría de los casos, el puerto debería ser FILE. En determinadas circunstancias, se utilizará TCP/IP o NULL, aunque FILE es la configuración de puerto más común.

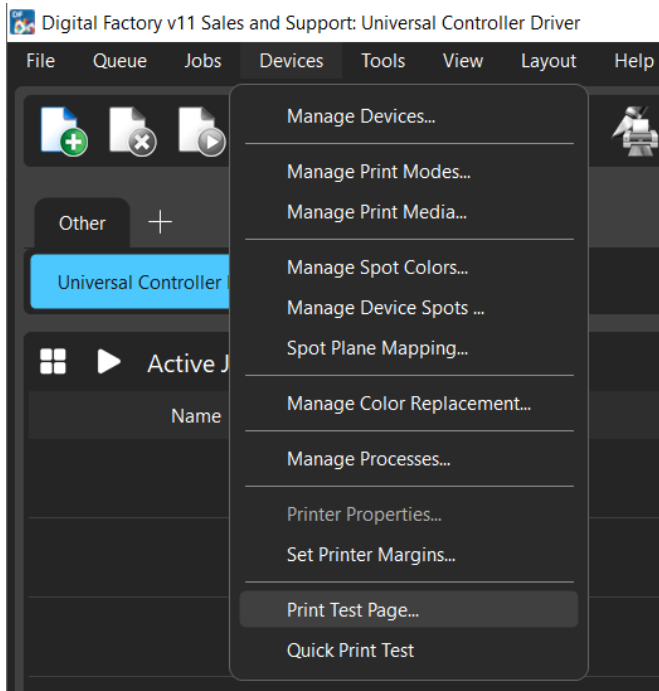
Después de configurar el puerto como FILE, puede hacer clic en los puntos suspensivos que aparecen junto al menú desplegable del puerto para ajustar las propiedades del mismo. Aquí se incluye la carpeta de salida, la configuración del nombre del archivo y la extensión predeterminada. Si el software de su controlador tiene una carpeta de proceso, puede establecer la carpeta como destino de salida. De este modo, al imprimir desde Digital Factory, el archivo se envía directamente al software del controlador. Tenga en cuenta que, en función del software del controlador, puede que deba ajustar la extensión del archivo. Esto también puede ajustarse más adelante desde las Propiedades de la cola en Digital Factory.



Siga los pasos descritos en el Asistente de creación de colas para finalizar la creación de la cola y acceder a Digital Factory. El primer paso para poner en funcionamiento su dispositivo es encontrar un modo de impresión que funcione. Vaya al panel Información de la cola, situado en la parte derecha de la pantalla. Al hacer clic en el cuadro desplegable “Por defecto”, podrá acceder a una amplia gama de modos de impresión, etiquetados en función de los dispositivos más comunes. El objetivo es encontrar uno que funcione con el dispositivo que tenga conectado. Recuerde que lo importante no es que se imprima correctamente, sino que se imprima y que el archivo se abra sin errores en el software del controlador. El proceso debería ser el siguiente:

- Seleccione un modo de impresión en el menú desplegable
- Imprima una página de prueba (Dispositivos > Imprimir página de prueba > Seleccionar una imagen > Imprimir cuando esté listo)
- Si es necesario, traslade el archivo de datos de impresión (.prn) al software de su controlador

Si el archivo se abre en el software del controlador sin errores, puede seguir con el proceso. En caso de producirse un error, deberá repetir el proceso anterior hasta encontrar un modo de impresión que funcione.



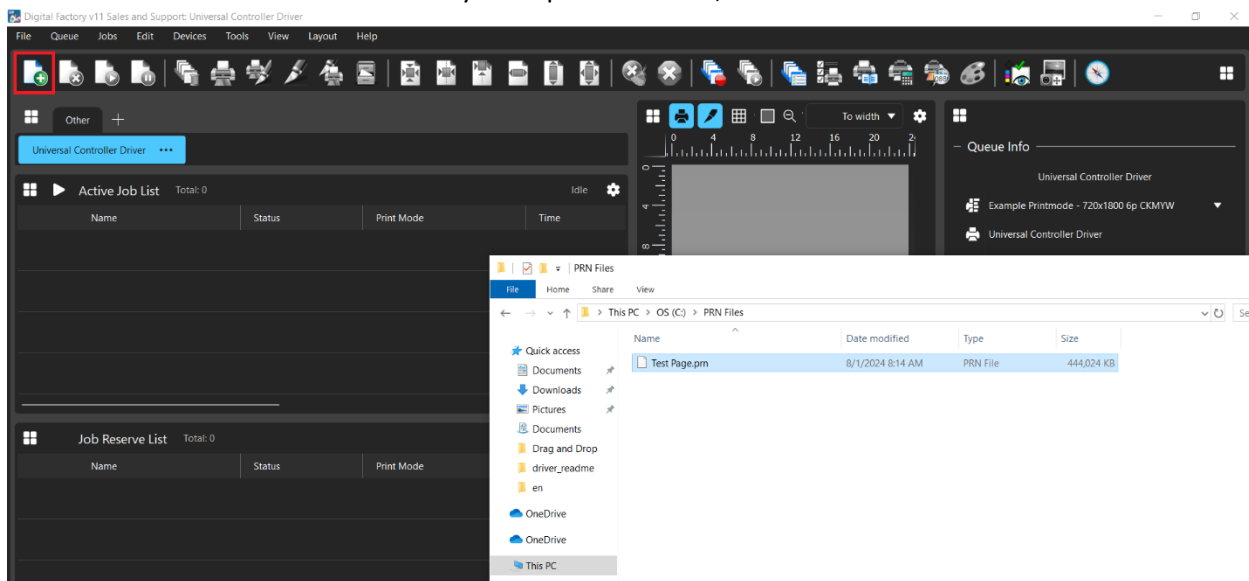
Una vez que un archivo de prueba se haya impreso y abierto correctamente en el software del controlador, es posible que vea que los colores son incorrectos. Para corregir este problema, es necesario ajustar la configuración de tinta para que coincida con los inyectores de impresión del dispositivo. Esto puede realizarse mediante la [Configuración de orden de la tinta](#).

# Configuración automática del Controlador universal

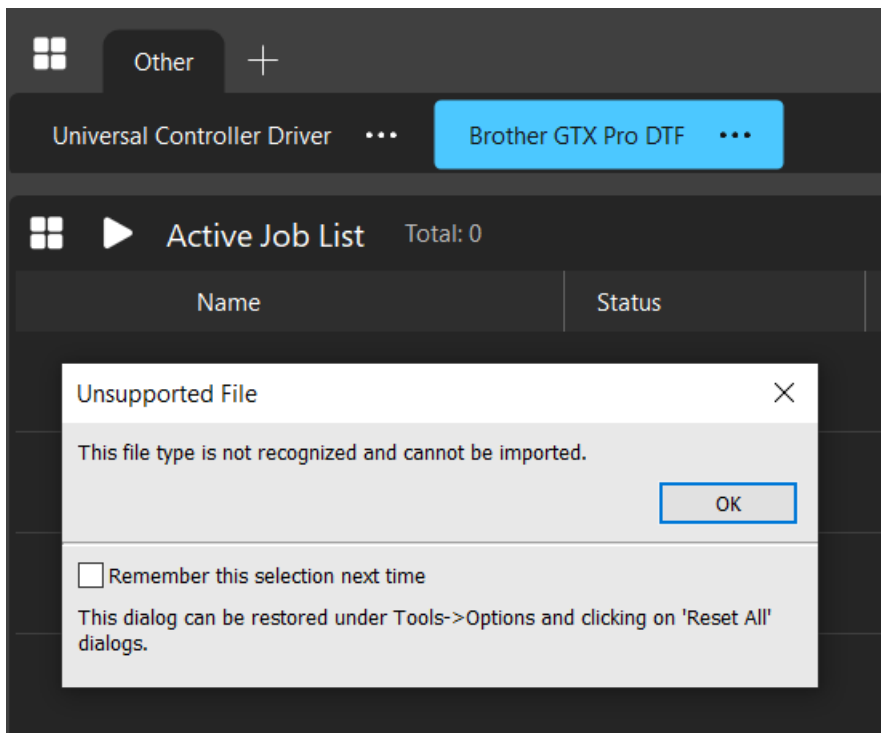
El Controlador universal admite un flujo de trabajo de arrastrar y soltar para crear modos de impresión con un archivo de datos de impresión (PRN/PRT). Al utilizar este proceso, los usuarios pueden ahorrar un tiempo valioso, ya que el modo de impresión se genera automáticamente y no es necesario contactar con el servicio de atención al cliente para que lo generen.

Para utilizar esta característica, es necesario tener instalado Digital Factory y el Controlador universal con una cola configurada. Consulte las instrucciones anteriores para obtener información adicional sobre la instalación del Controlador universal.

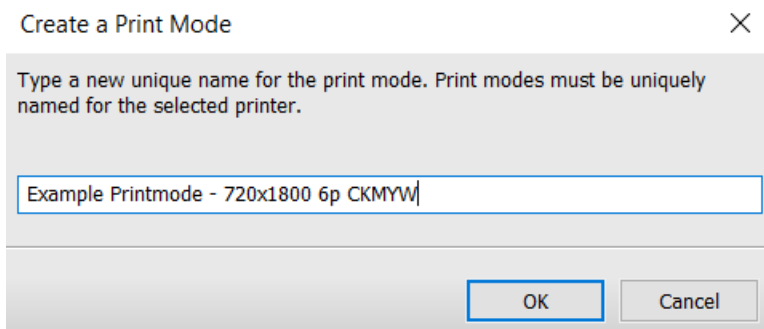
Una vez completada la instalación del software y del controlador, navegue hasta el archivo de datos de impresión deseado. Arrastre el archivo desde el Explorador de archivos al espacio de trabajo. Como alternativa, utilice el botón Abrir de la barra de herramientas o vaya a Importar archivo, en el menú Archivo.



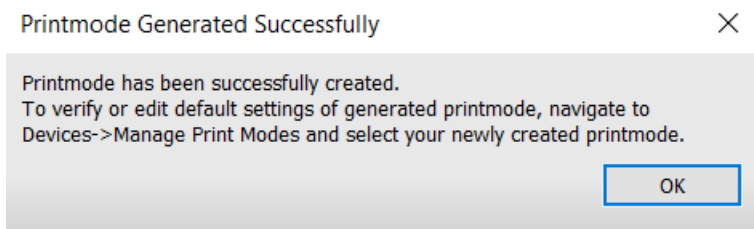
Tenga en cuenta que, en caso de que se instalen otros dispositivos en Digital Factory, el Controlador universal debe ser la cola seleccionada activamente. Si se seleccionan otras colas, no se reconocerán los archivos de datos de impresión y se mostrará un error.



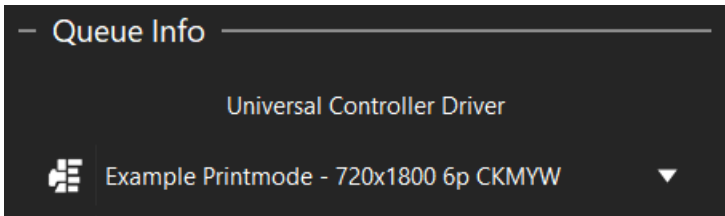
Una vez importado el archivo, el cuadro de diálogo Crear modo de impresión aparecerá en el espacio de trabajo. Asigne un nombre al nuevo modo de impresión mediante el cuadro de diálogo. Por defecto, el nombre del modo de impresión es Mi modo de impresión, seguido de la resolución, el número de pasadas y los canales de color del dispositivo. Modifique el nombre como considere oportuno.



Una vez que haya asignado el nombre deseado al modo de impresión, haga clic en Aceptar. Aparecerá una alerta para notificar que se ha generado correctamente el modo de impresión.



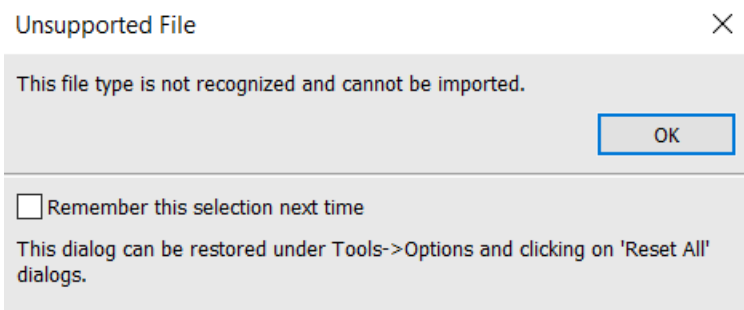
Una vez creado el modo de impresión, haga clic en cualquier lugar del software para actualizar el espacio de trabajo. La selección del modo de impresión se actualizará al nuevo modo de impresión en la ventana Información de la cola.



## Solución de problemas

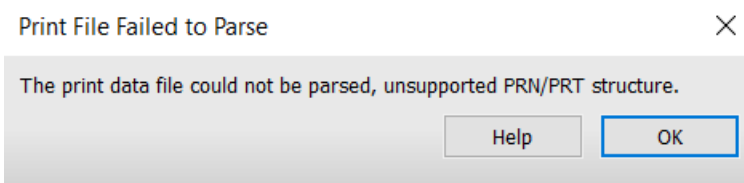
En caso de que se produzca un error al importar un archivo de datos de impresión, se mostrarán dos posibles mensajes de error.

El primer mensaje de error es el resultado de importar un archivo de datos de impresión en la cola incorrecta:



- En caso de que aparezca este mensaje de error, asegúrese de que la cola del Controlador universal es la cola activa cuando intente importar el archivo de datos de impresión.

El segundo mensaje de error puede deberse a varios problemas:



A continuación se indican algunas de las causas más comunes de este mensaje de error:

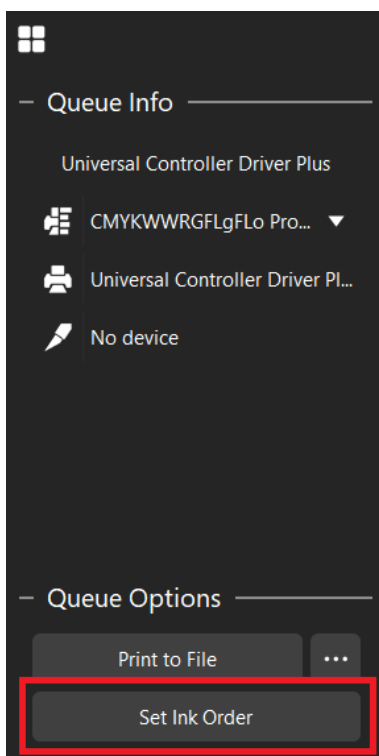
- El archivo de datos de impresión no procede de una impresora basada en controladores.
- El Controlador universal no admite el archivo de datos de impresión. Esto puede ocurrir debido a la incompatibilidad en la estructura del archivo o a la falta de información clave que necesita el Controlador universal (pasadas, modelo de color, resolución, etc).
- El archivo de datos de impresión no es un archivo PRN/PRT.

Para intentar corregir el error, vuelva a comprobar que el archivo de datos de impresión se está importando en el Controlador universal. Si el error persiste, se recomienda llevar a cabo el proceso de creación manual del modo de impresión tal y como se detalla en la característica Controlador universal anterior.

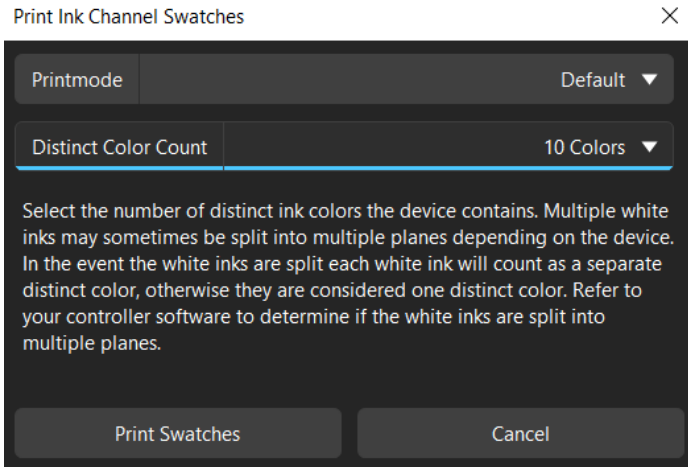
# Configuración del orden de la tinta

El Asistente de configuración del orden de la tinta está diseñado para trabajar con el Controlador universal (UCD) y conseguir que los nuevos dispositivos impriman con salidas de calidad. El Asistente de configuración del orden de la tinta entra en el proceso después de utilizar el UCD para crear un modo de impresión que funcione. El Asistente de configuración del orden de la tinta proporciona a los usuarios un método simple y fácil de seguir para determinar y configurar el orden adecuado del canal de tinta de su dispositivo.

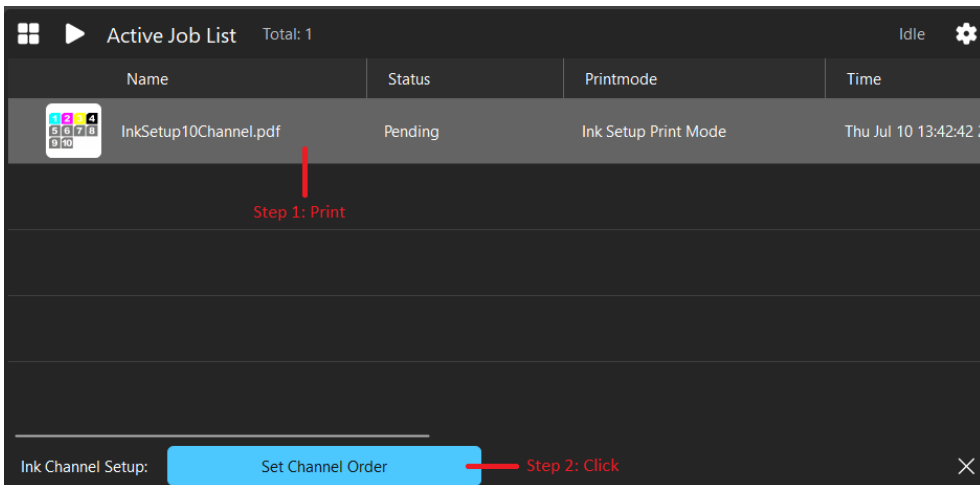
Para iniciar el proceso, utilice el botón Establecer orden de la tinta del panel Opciones de cola situado en el espacio de trabajo principal.



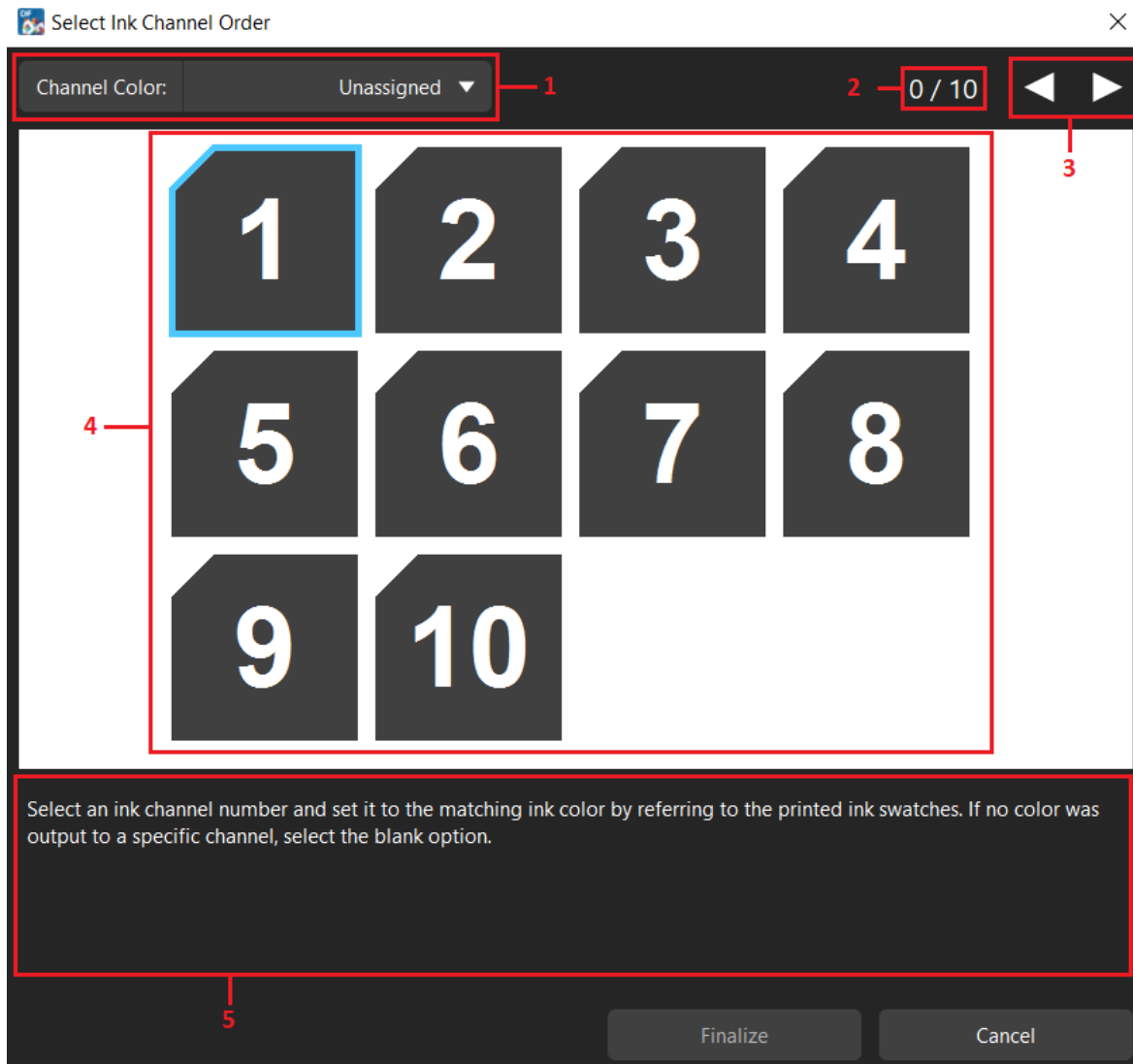
El primer paso consiste en definir el número de colores de tinta distintos del dispositivo. El orden no importa todavía en esta fase. Solo tiene que consultar el dispositivo y seleccionar el número de colores distintos en el menú desplegable. Como se indica en la ventana, las tintas blancas pueden ser de un color distinto o de varios colores, dependiendo de si la tinta está separada en varios planos. Si no lo tiene claro, consulte el software del controlador del dispositivo.



Cuando haya establecido el número de colores de tinta distintos, haga clic en el botón Imprimir muestras. Se cargará un diagrama en la cola adecuada para su salida. Imprima el diagrama y, una vez completado, haga clic en el botón Establecer orden de canales situado en la parte inferior del panel Lista de trabajos activos.

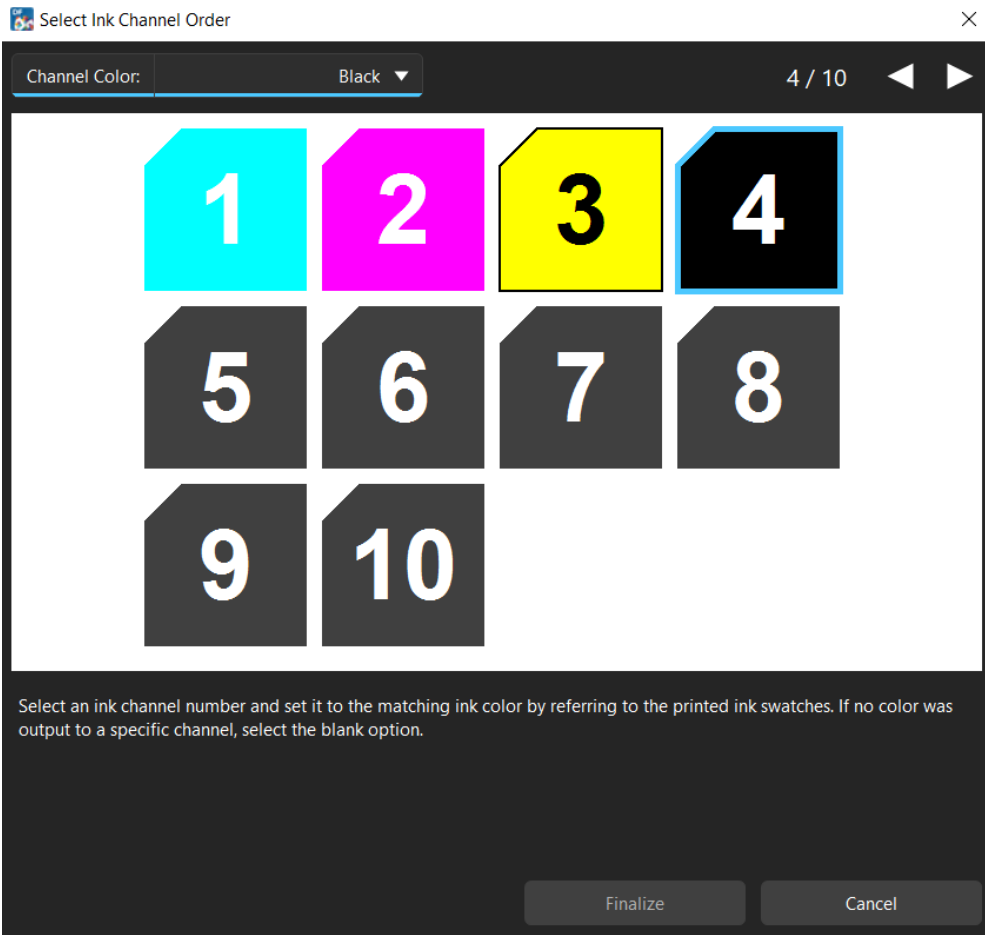


Se abrirá en pantalla la ventana Seleccionar orden de canal de tinta. Esta ventana le permitirá introducir la información correcta del orden de la tinta al ajustar cada número de canal para que coincida con las muestras impresas. La ventana Seleccionar orden de canal de tinta contiene los siguientes elementos de interfaz:



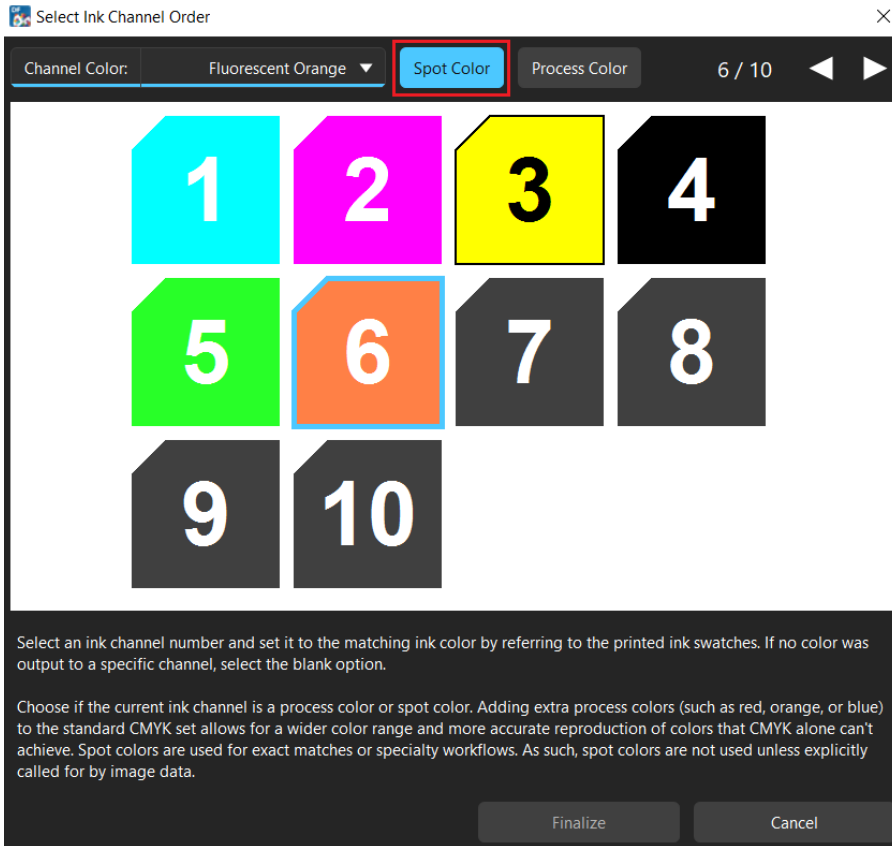
1. Elemento desplegable Color del canal: sirve para establecer el color de tinta del canal seleccionado activamente.
2. Contador de progreso: muestra cuántos canales de tinta han tenido el color establecido.
3. Flechas de navegación: haga clic para seleccionar la caja de canal de tinta siguiente o anterior.
4. Cajas de canal de tinta: cada caja corresponde a un canal de tinta. Estas cajas cambiarán de color para reflejar la información seleccionada mediante el menú desplegable Color del canal.
5. Instrucciones e información: muestra cualquier información relevante para la selección actual.

Para establecer el orden de la tinta, las cajas deben modificarse para que coincidan con las muestras que se imprimieron en los pasos anteriores. La caja del canal seleccionado activamente tiene un contorno azul a su alrededor. Mediante el menú desplegable, ajuste el color del canal activo para que coincida con el color de la muestra impresa.

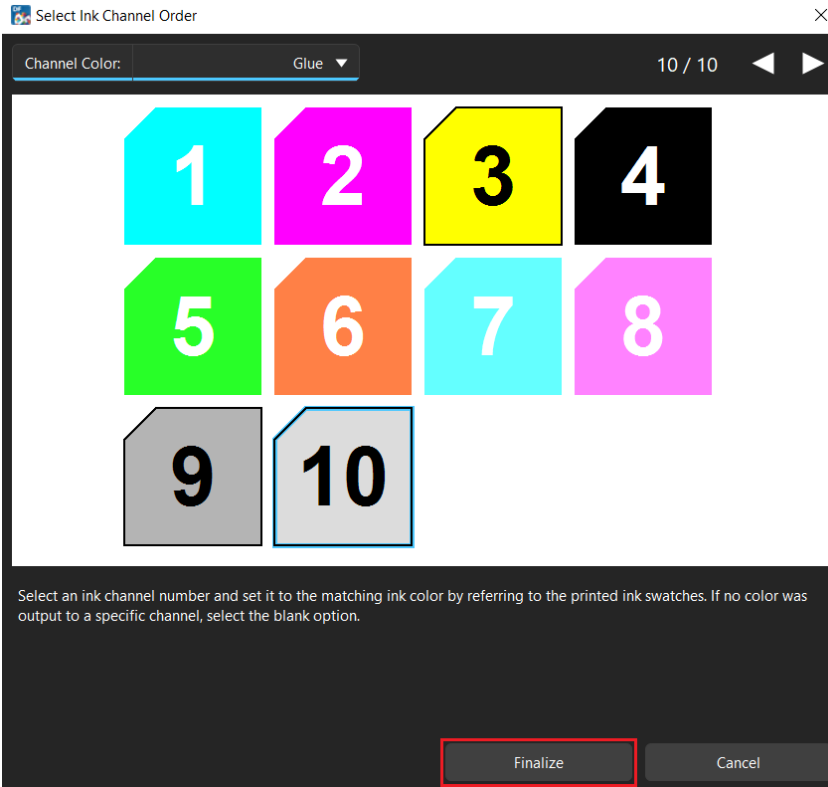


**IMPORTANTE:** debe haber una instancia de cian, magenta, amarillo y negro al configurar los colores del canal de tinta. El cian, el magenta, el amarillo y el negro deben estar entre los 4 primeros colores.

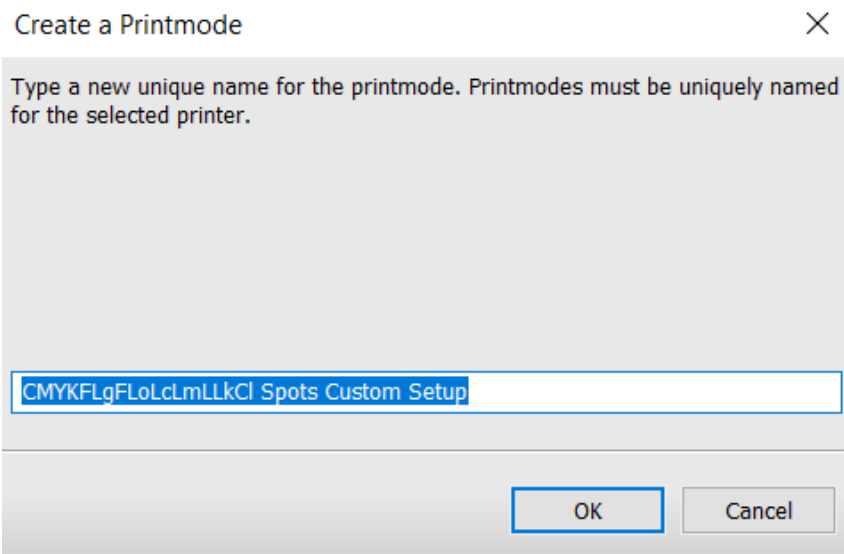
Algunos colores de tinta, como las tintas fluorescentes, pueden etiquetarse como colores planos. Los colores planos se excluyen del proceso normal de mezcla de tinta, ya que se habilitan por defecto para estas tintas. Utilice el botón de alternancia Color plano para definir si estas tintas se utilizarán como colores planos o no. Consulte la descripción en la ventana Configuración de orden de canal de tinta para obtener información adicional.



Una vez que todos los canales de tinta se hayan ajustado para que coincidan con las muestras impresas, haga clic en el botón Finalizar para completar este paso del proceso.



Se cerrará la ventana Configuración de orden de canal de tinta y aparecerá un campo para dar nombre al modo de impresión recién creado. Por defecto, el nombre del modo de impresión reflejará el orden de las tintas tal y como se especificó, pero puede cambiarse de nombre según se desee.



Tras asignar un nombre y crear el modo de impresión, el dispositivo estará listo para imprimir.

Después de conseguir un modo de impresión que funcione, se recomienda crear un perfil de color de impresora para su dispositivo. Esto puede hacerse mediante el módulo Fiery Color Profiler. Para obtener instrucciones sobre cómo utilizar el módulo, siga el tutorial en vídeo: [Cómo utilizar Fiery Color Profiler](#).

Una vez completado, podrá encontrar su modo de impresión en el menú desplegable del panel Información de la cola. Para exportar la cola de impresión y que otros usuarios puedan utilizarla, siga estos pasos:

- Vaya a Cola > Administrar colas
- Haga clic en el botón “Exportar cola” que aparece en el menú del encabezado de la ventana Administrador de cola
- Asigne un nombre a la cola y haga clic en Guardar

Ahora, el archivo de cola que se acaba de crear se podrá enviar a otros usuarios y añadirse a su versión de Digital Factory mediante un flujo de trabajo de arrastrar y soltar.